

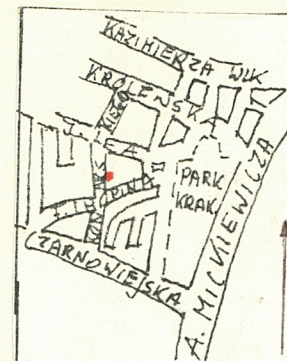
13656

1. Obiekt
DOM MIESZKALNY /KAMIENICA/

2. Czas powstania
1911r.

3. Miejscowość
KRAKOW

11. Zdjęcia, plan sytuacyjny, rzuty



4. Adres
ul. KONARSKIEGO 25
nr hipoteczny

5. Przynależność administracyjna
Dz. Krowodrza /Nowa Wieś/
województwo
gmina

6. Poprzednie nazwy miejscowości
Kraków

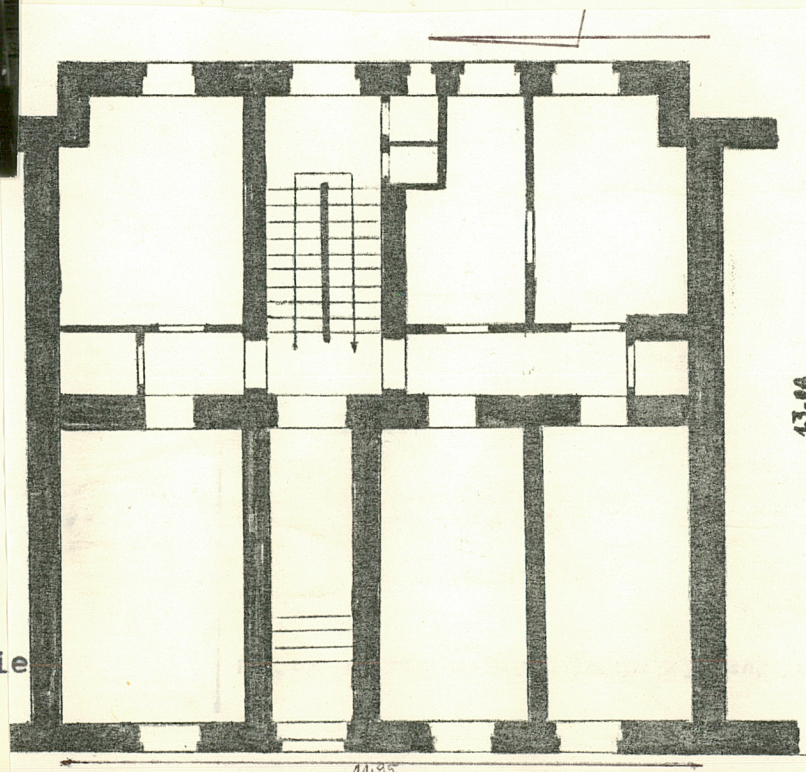
7. Przynależność administracyjna
przed 1.VI.1975
województwo
powiat

9. Użytkownik i jego adres
mieszkańcy,
właściciele i lokatorzy

10. Rejestr zabytków

Nr A-880 data 12.04.1991

Waldemar Brzoskwina
autor zdjęć 30 01 1992
data wykonania
miejsce przechowywania negatywów: PSOZ w Krakowie



12. Autorzy, historia obiektu, określenia stylu.

Kamienica wzniesiona została w l. 1910-1911 wraz z wolnostojącym domkiem dla stróża dla Romualda i Julii Stypuków przy d. ul. Fr. Misiorowskiego w dz. Nowa Wieś, obok posesji A. Sarnackiego i M. Karolusa. Budowę kierował majster Jan Mularski. Budynek w zasadzie bezstylowy z elementami architektonicznymi nawiązującymi do historyzmu.

W rejonie tym - terenach podmokłych łąk przebiegał wał akcyzowy Wolnego Miasta Krakowa, w l. 60-tych powstał tutaj fragm. obwodu rdzenia c.k. Twierdzy Kraków z bastionem II i przyległą bramą nr IV "Karmelitergasse". Likwidacja I rdzenia Twierdzy Kraków w l. 1905-7 umożliwiła trwałą zabudowę na w/w terenach, gdyż wcześniej obowiązywały ograniczenia natury militarnej.

Budynek stanowił własność Felicji Stachura od 1932r. W latach 30-tych do 50-tych część parteru od str. pld. użytkowana była jako sklep. W latach 1966/67 zawalił się domek dla stróża.

13. Opis (sytuacja, materiał i konstrukcja, rzut, bryła, elewacje, dach, wnętrze wyposażenie, instalacje)

Sytuacja. Budynek zajmuje zach. część działki, zbliżonej w kształcie do litery "L". Usytuowany w zwartej pierzei współczesnej mu zabudowy ul. Konarskiego, ograniczonej od pñ. ul. Lea, od pld. - ul. Czarnowiejską. Od wsch. natomiast w odł. ok. 150m. znajduje się Park Krakowski, graniczący z II obwodnicą miejską - Alejami Trzech Wieszczów.

Materiał i konstrukcja. Murowany, potynkowany, fasada pokryta cegłą glazurowaną. Stropy drewniane. W piwnicach sklepienia o przekroju łuku odcinkowego. Więźba dachowa drewn., skupowa. Dach pokryty blachą. Parkiety, podłogi i posadzki. Klatka schodowa dwubiegowa z balustradą metalową. Drzwi 2-skrzydłowe i 1-skrzydłowe, płycinowe, profilowane, z mosiężnymi klamkami/zdekompletowane/. Okna prostokątne, skrzynkowe, 2-osiowe, 4-polowe, 4-skrzynkowe, schody z lastrica.

Rzut. Budynek na rzucie zbliżonym do kwadratu, o 4-osiowym układzie wnętrza, 2-traktowy z korytarzem międzytraktowym; w 2-giej osi /od str. pñ./ - sień i klatka schodowa, w osi skrajnej /od str. pld./ w obydwu traktach d. pomieszczenia sklepowe zaadaptowane na pokoje mieszkalne.

Bryła. Budynek 2-kondygnacyjny, podpiwniczony, przykryty dachem dwuspadowym. Przy elewacji tylnej ganek/balustrada współczesna/.

Elewacje. Fasada 2-kondygnacyjowa, 4-osiowa, w zasadzie symetryczna, z dominującymi akcentami horyzontalnymi w postaci obiegającego cokół, gzymsu kordonowego i wieńczącego oraz wyodrębnionego pasa ścianki kolankowej. Strefa parteru z pseudorustyką kostkową z plastyczną fakturą tynkarską, strefa I p. z licem z glazurowanej cegły. Okna w profilowanych opaskach. W 2-giej osi od str. pñ. otwór wejściowy z prostokątnym nadświetlem wyodrębniony profilowaniami. Na elewacji obok wejścia namalowana data: RP 1911.

Elewacja tylna potynkowana, wieloosiowa, o nieregularnym układzie okien.

Wnętrze, wyposażenie. Od frontu pokoje mieszkalne, od tyłu - pomieszczenia kuchenne i sanitariaty; w budynku - posadzki ceramiczne, wzorzyste, stolarka, balustrada metalowa, ażurowa w klatce schodowej.

Instalacje. elektryczna, wodno-kanalizacyjna, ogrzewcza.

14. Kubatura 1872 m ³	15. Powierzchnia użytkowa 114 m ²	16. Przeznaczenie pierwotne mieszkalne	17. Użytkowanie obecne mieszkalne
18. Prace budowlane i konserwatorskie, ich przebieg i dokumentacja 1975-remont generalny przeprowadzony przez PGM, nastąpiła wówczas zmiana pokrycia dachowego /dachówka na papę/,wzmocniono konstrukcję dachową,naprawa kominów,konserwacja drewna/, wymieniono rynny,częściowo stolarkę okienną i drzwiową,odmalowano elewację i klatkę schodową,wzmocniono konstrukcyjnie ściany piwnic 1989-odnowienie fasady i klatki schodowej		19. Stan zachowania (fundamenty, ściany zewnętrzne, ściany wewnętrzne, sklepienia, stropy, konstrukcje dachowe, pokrycie dachu, wyposażenie i instalacje) ogólnie dobry, pęknięcia ścian piwnic, wymiana blachy dachowej,	
20. Najpilniejsze postulaty konserwatorskie wzmocnienie ścian piwnic,wymiana blachy dachowej, ujednolicenie wystroju wnętrza odpowiednio do stylu kamienicy			

21. Akta archiwalne (rodzaj akt, numer i miejsce przechowywania)

WAP sygn.akt. 404

22. Bibliografia

23. Źródła ikonograficzne i fotografie (rodzaj, miejsce przechowywania, sygnatury)

24. Uwagi różne

25. Wypełnił

Janina Dzik
20 02 1992

26. Sprawdził

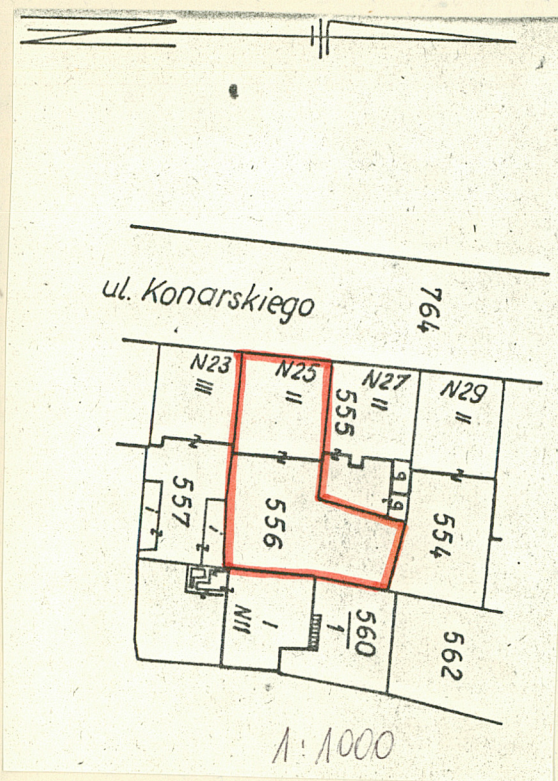
Dr MARIAN KORNECKI
ul. Loretańska 12/4
31-114 Kraków

W. W.

1. Miejscowość
Kraków

2. Obiekt (nazwa jak w karcie)
kamienica-ul.Konarskiego 25

3. Zawartość wkladki (nazwa obiektu lub materiału uzupełniającego)
plan



Janina Dzik 20 02 1992

Wkładkę założył:
(imię, nazwisko, data)

Miejsce przechowywania negatywów: **PSOZ w Krakowie**