

A B C D E F G H I J K L Ł M N O P R S T U V W X Y Z

Nr
13653

1. Obiekt

DOM DLA SIEROT przy ul. KOLETEK 10

2. Czas powstania

1882 r.

3. Miejscowość

KRAKÓW

4. Adres

Kraków, ul. Koletek 10

nr hipoteczny : dz. ew. 146/1 , obręb 3
Śródmieście

5. Przynależność administracyjna

województwo: małopolskie

powiat : krakowski

gmina: Kraków

6. Poprzednie nazwy miejscowości

j.w.

7. Przynależność administracyjna
przed 01.01.1999

województwo : krakowskie

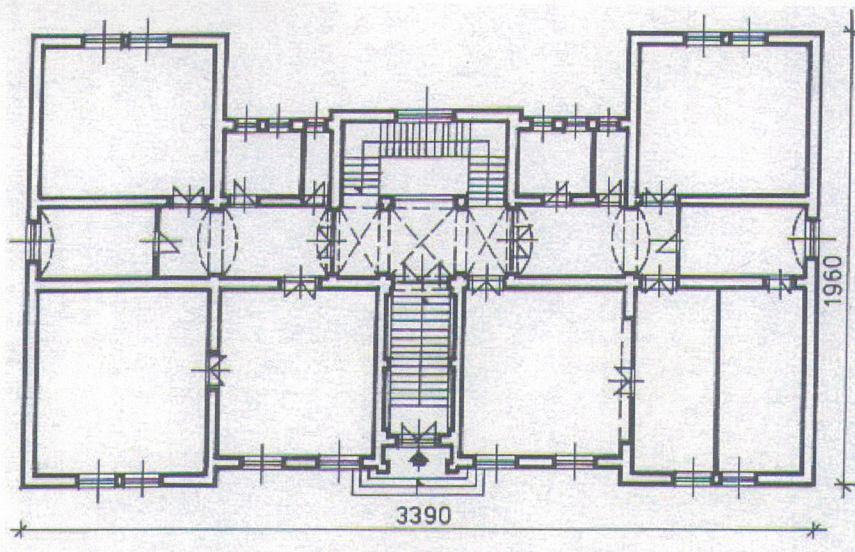
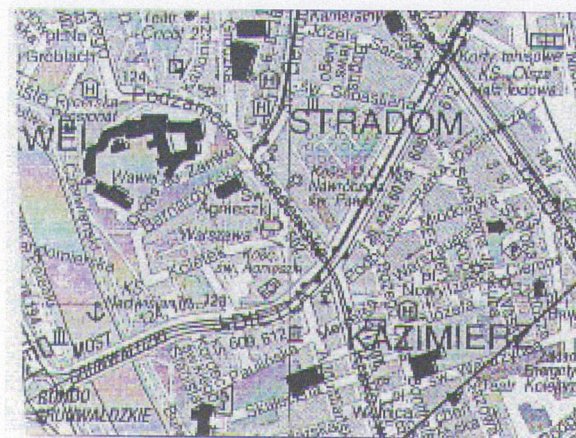
8. Właściciel i jego adres

Skarb Państwa- Ministerstwo Obrony

9. Użytkownik i jego adres

WKU –Rejonowy Zarząd Infrastruktury
Kraków ul. Montelupich 1

10. Rejestr zabytków



Działka usytuowana wzdłuż historycznej, średniowiecznej drogi prowadzącej z Wawelu „na wsie” i włączonej w obręb Stradomia w ramach XIX - wiecznych planów regulacyjnych miasta. Od czasów nowożytnych w rejonie obecnej ul. Kołek rozwijała się zabudowa dworkowa. Działka pierwotnie należała do klasztoru SS. Bernardynek i sąsiadowała z ogrodami klasztoru Kołek i Bernardynów. W 1786 r. została wykupiona przez kanonika Sierakowskiego, który założył w miejscu fabrykę sukna. Kolejny właściciel kanonik M. Dubiecki w miejscu obecnej zabudowy założył ogród przynależący do stanowiącego jego własność założenia dworskiego zlokalizowanego przy ul. Kołek 9. W 1854 r. nieruchomości na mocy testamentu Ignacego Rotarskiego. została zwrócona Koletkom. Od 1862 r. nieruchomości należała do Krakowskiego Towarzystwa Dobroczynności, z inicjatywy którego w 1882 r. zostały wzniesione dwa budynki przy obecnej ul. Kołek 10 i 12., najprawdopodobniej wg. projektu K. Zaremby z przeznaczeniem na Dom dla Sierot.

Forma budynku nawiązuje do architektury pałacowej. Elewacja neorenesansowa.

Sytuacja: budynek wolnostojący, usytuowany w południowej pierzei ulicy Kołek, w sąsiedztwie zabudowy klasztornej Kołek. Działka prostokątna. W tylnej części pozostałość założenia ogrodowego.

Materiał i konstrukcja: ściany piwnic murowane, pozostałe kondygnacje murowane, zarówno ściany nośne jak i działowe, stropy murowane odcinkowe na dźwigarach stalowych, sień główna sklepienia na łuku odcinkowym z gurtami, schody murowane na sklepieniach odcinkowych, z okładziną kamienną, więźba dachowa o konstrukcji tradycyjnej, płatwiowo – krokwiowa, oparta na słupach i tramach, dach kryty blachą ocynkowaną, kominy murowane – tynkowane, rynny i rury spustowe – blacha ocynkowana.

Bryła: budynek jednopiętrowy, podpiwniczony. Bryła rozczłonkowana ryzalitami umieszczonymi w skrajnych osiach budynku.

Rzut: budynek na rzucie wydłużonego prostokąta z ryzalitami bocznymi. Dyspozycja wnętrza trzytraktowa z korytarzem w ramach traktu frontowego, z sienią i klatką schodową w osi. Dach płaski.

Elewacje:

1. elewacja frontowa- symetryczna, z wyraźnie zaakcentowaną osią środkową i osiami bocznymi, w których umieszczono płytkie ryzalidy. Cokół boniowany, z symetrycznie rozstawionymi niewielkimi otworami okiennymi, oddzielony od parteru gzymsem. Elewacje ryzalitów na wysokości parteru boniowane. Elewacja korpusu pięcioosiowa. poszczególne osie zaakcentowane rzędami prostokątnych okien. W osi środkowej brama wejściowa ujęta w monumentalny portyk w formie arkady wspartej na surowych filarach. Portyk zwieńczony trójkątnym przyczółkiem. Brama płycinowa z półkolistym nadświetlem. Otwory okienne ujęte w wykonane w tynku uszate obramienia wsparte na płytkich parapetach okiennych. Całość wieńczy wydatny, profilowany gzymś, na szerokości korpusu wsparty na ozdobnych, rzeźbionych konsolach.
2. elewacje boczne –symetryczne na poziomie I piętra, trójosiowe, z wejściem od strony wsch. i wtórnie wykonanym otworem okiennym od strony zach. Boniowane na wysokości parteru, narożniki ozdobione okładziną kamienną.
3. elewacja tylna. –ściany gładkie, w narożnikach ryzalitów okładzina kamienna, zdwojone otwory okienne w ryzalitach i osi środkowej.

Instalacje: wodno –kanalizacyjna, gazowa, elektryczna.

14. Kubatura	15. Powierzchnia użytkowa	16. Przeznaczenie pierwotne	17. Użytkowanie obecne
6700 m3	2000 m2	mieszkalny	pomieszczenia biurowe
18. Prace budowlane i konserwatorskie, ich przebieg i dokumentacja -1970 r. kompleksowy remont z modernizacją - 2001 r. modernizacja kotłowni		19. Stan zachowania (fundamenty, ściany zewnętrzne, ściany wewnętrzne, sklepienia, stropy, konstrukcje dachowe, pokrycie dachu, wyposażenie i instalacje) bardzo dobry	
		20. Najpilniejsze postulaty konserwatorskie bieżące utrzymanie obiektu	

21. Akta archiwalne (rodzaj akt, numer i miejsce przechowywania)

- Teczka korespondencyjna, ul. Koletek 10, Archiwum WUOZ -Kraków
- ABM dz. VII

22. Bibliografia

- Kazimierz ze Stradomiem i dawną łąką Św. Sebastiana. Studium konserwatorsko –urbanistyczne. T I A Katalog Zabytków Krakowa.
- Encyklopedia Krakowa, 2000
- Ulice i place starego Kazimierza, B. Krasnowolski
- Kraków, spis zabytków architektury i budownictwa, Warszawa 2007

23. Źródła ikonograficzne i fotografie (rodzaj, miejsce przechowywania)

24. Uwagi różne

25. Opracował

tekst : mgr inż. arch. Ludomir Książek, październik 2007

plany, rysunki : j.w.

zdjęcia fotograficzne : j.w.

miejsce przechowywania negatywów : u autora

Karta po wypełnieniu podlega ochronie na podstawie przepisów prawa autorskiego.

26. Adnotacje o inspekcjach, informacje o zmianach (daty, imiona i nazwiska wypełniających)

27. Załączniki

1. Wkładka 1
2. Wkładka 2

1. Miejscowość

2. Obiekt (nazwa jak w karcie)

3. Zawartość wkładki (nazwa obiektu lub materiału uzupełniającego)

KRAKÓW

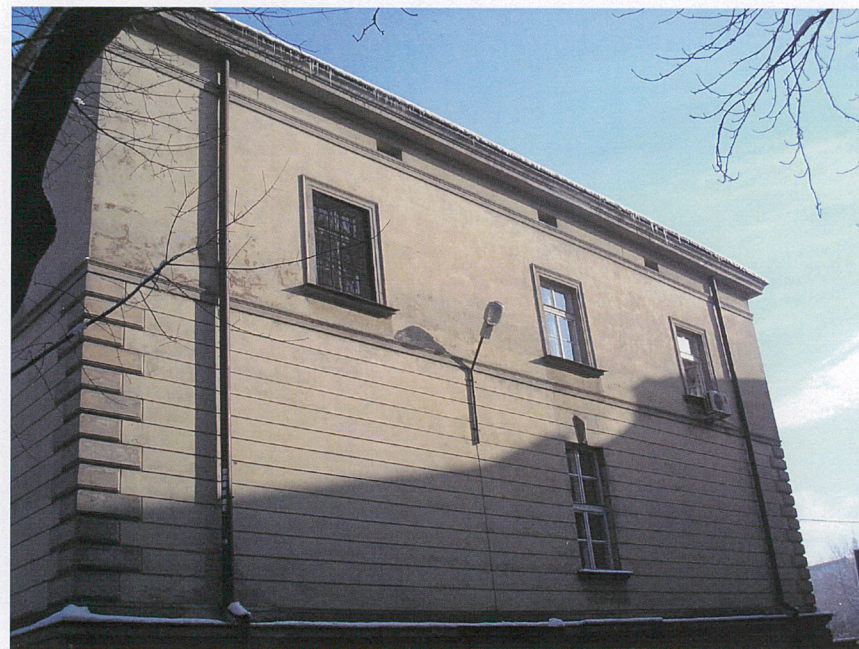
DWÓR przy ul. KOLETEK 10

FOTOGRAFIE

Fot. 1



Fot. 2



Wkładkę założył: mgr inż. arch. Ludomir Książek

Miejsce przechowywania negatywów: u autora

Fot. 3



Fot. 4



Fot. 5

Opis fotografii:

1. elewacja frontowa
2. elewacja boczna
3. gzyms kordonowy
4. elewacja tylna
5. otwory okienne

