

A	B	C	D	E	F	G	H	I	J	K	L	Ł	M	N	O	P	R	S	T	U	V	W	X	Y	Z
---	---	---	---	---	---	---	---	---	---	---	---	---	---	---	---	---	---	---	---	---	---	---	---	---	---

Nr	14348
----	-------

1. Obiekt

PAŁAC SZTUKI TOWARZYSTWA PRZYJACIÓŁ SZTUK PIĘKNYCH
PL. SZCZEPAŃSKI 4

2. Czas powstania

1898-1901r.

3. Miejscowość

KRAKÓW

4. Adres

Pl. Szczepański 4

nr hipoteczny

dz. ew. nr 151 , obręb 1 Śródmieście

5. Przynależność administracyjna

województwo: małopolskie

powiat :krakowski

gmina : Kraków

6. Poprzednie nazwy miejscowości

j.w.

7. Przynależność administracyjna
przed 01.01.1999

województwo : krakowskie

8. Właściciel i jego adres

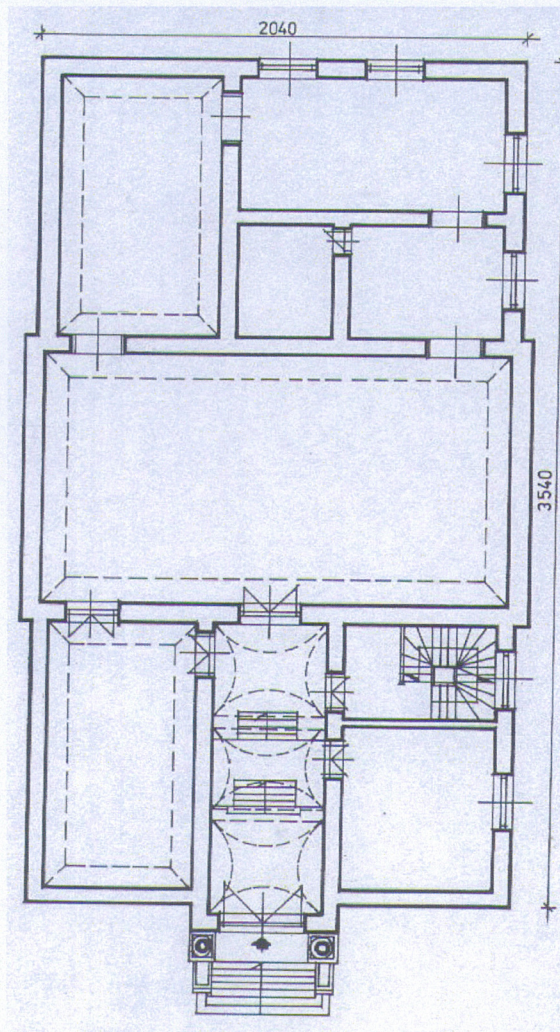
Skarb Państwa

9. Użytkownik i jego adres

Towarzystwo Przyjaciół Sztuk Pięknych

10. Rejestr zabytków

A-113 z dnia 06. 02. 1962 r.



Budynek wzniesiony w latach 1898-1901 wg projektu Franciszka Mączyńskiego jako siedziba Towarzystwa Przyjaciół Sztuk Pięknych i pawilon wystawowy. Parcela przeznaczona pod budowę została zakupiona przez Towarzystwo od miasta w 1897 r. Pieniądze na jej zakup pochodziły ze sprzedaży dla Muzeum Narodowego w Krakowie cyklu grafik „Lithuania” autorstwa Artura Grottgera. Autorami wystroju plastycznego byli wybitni krakowscy artyści: reliefowy fryz obiegający budynek został zaprojektowany przez J. Malczewskiego, rozrysowany przez J. i S. Czajkowskich i wykonany w wiedeńskiej pracowni J. Iwana, popiersie J. Matejki wykonał A. Madeyski, S. Wyspiańskiego – A. Reynochow, H. Rodakowskiego – A. Popiel, M. Guyskiego – H. Laszczka, F. Księżarskiego T. Błotnicki J. Kosska – T. Rygier. Towarzystwo Przyjaciół Sztuk Pięknych zostało założone w 1854 r. jako organizacja skupiająca artystów i miłośników sztuki. Głównym celem Towarzystwa była popularyzacja sztuk plastycznych przez organizowanie wystaw, aukcji oraz liczne wydawnictwa. Idea budowy Pałacu Sztuki jako swoistej świątyni sztuki zrodziła się z modnego w architekturze secesyjnej nurtu symbolizmu. Monumentalna forma była wyrazem apoteozy i kultu sztuki. Bogaty wystrój elewacji łączył elementy klasycyzmu i wiedeńskiej secesji.

/cd. wkładka 1/

Sytuacja: budynek usytuowany na terenie najstarszej części miasta w obrębie średniowiecznych murów obronnych, na obszernym reprezentacyjnym placu, wzdłuż jego zachodniego boku, na osi pn – pd., równolegle do przebiegu Plant. Dłuższy bok budynku tworzy, a zarazem zamyka zachodnią pierzeję Placu Szczepańskiego.

Rzut: budynek wzniesiony na rzucie wydłużonego prostokąta, z dłuższą osią w kierunku pn-pd., z płytkimi ryzalitami na osiach środkowych dłuższych boków oraz portykiem i na osi boku pd.

Bryła: w formie prostopadłościanu, bez rozcłónek i podziałów. W elewacjach bocznych, na osiach środkowych płytkie ryzality. W elewacji frontowej monumentalny portyk. Dach czterospadowy, łamany, podniesiony w części środkowej. Na osi świetlik.

Materiał i konstrukcja: ściany wszystkich kondygnacji murowane zarówno nośne jak i działowe, stropy żelbetowe wylewane, sień główna przekryta sklepieniem żeglasy na łuku półkolistym, z gurtami, w pomieszczeniach ekspozycyjnych bocznych lewych i w centralnym świetliki o konstrukcji stalowej, schody drewniane, więźba dachowa o konstrukcji tradycyjnej, płatwiowo – krokwiowa, oparta na słupach i tramach, dach kryty blachą ocynkowaną na rąbek stojący, rynny i rury spustowe - miedziane

Elewacje: rozwiązanie elewacji nawiązuje do wzorów antycznych, wyraźnie zaakcentowano podziały poziome, wyodrębniając trzy kondygnacje. Piwnice oddzielone wysokim kamiennym cokołem, zakończonym prostym, wydatnym gzymsem. W partii I kondygnacji rustyka. Całość zwieńczona architravem zakończonym profilowanym gzymsem. Pod architravem, na wysokości $\frac{3}{4}$ budynku reliefowy fryz obiegający wszystkie elewacje budynku. Fryz w formie narracyjno-symbolicznej przedstawia drogę artysty do sławy, na zasadzie kontrastu pomiędzy uznaniem (elewacja wschodnia) i wątpleniem (elewacja zachodnia). W elewacji wschodniej, od strony pl. Szczepańskiego szereg postaci w towarzystwie alegorycznie przedstawionych cnót: Wiary, Nadziei i Miłości. Scena zakończona w narożniku wsch. elewacji frontowej przedstawieniem koronacji wieńcem laurowym w towarzystwie Pegaza i antycznych Muz. W elewacji zachodniej postaci w towarzystwie Wątpienia, Rozpaczy i Bólu oraz Pegaza z opuszczonymi skrzydłami w narożniku zach. elewacji frontowej. Dodatkowo w elewacjach bocznych, na wysokości fryzu rzeźbione, kamienne popiersia artystów i postaci zasłużonych dla kultury. Popiersia ustawione na rzeźbionych konsolach, ujęte w nisze w formie medalionów, zwieńczone motywem wawrzynu. W elewacji wschodniej, na osi środkowej postać

J. Matejki, w elewacji zach. od strony Plant, odpowiednio postać St. Wyspiańskiego, a po jego bokach: J. Kossaka, H. Rodakowskiego, M. Guyowskiego i F. Księżarskiego. W poszczególnych elewacjach osie zaakcentowano za pomocą pilastrów. Elewacja frontowa, symetryczna, trójosiowa, z pilastrami w narożnikach. W osi środkowej monumentalne wejście ze schodami, ujęte kolumnowym portykiem. Portyk flankowany parą kanelowanych kolumn. Kolumny wsparte na okrągłych bazach i zwieńczone jońskimi kapitelami. Portyk podtrzymuje attykę dekorowaną motywami roślinnymi (liście lauru) i trzema reliefowymi tarczami. Całość zwieńczona głową Apollina w promiennej aureoli. Elewacje boczne

/ cd. wkładka 1/

14. Kubatura	15. Powierzchnia użytkowa	16. Przeznaczenie pierwotne	17. Użytkowanie obecne
9000 m3	2200 m2	muzealno - wystawowe	muzealno - wystawowe
18. Prace budowlane i konserwatorskie, ich przebieg i dokumentacja		19. Stan zachowania (fundamenty, ściany zewnętrzne, ściany wewnętrzne, sklepienia, stropy, konstrukcje dachowe, pokrycie dachu, wyposażenie i instalacje)	
-1955 r. remont fasady -2006 r. remont fasady		bardzo dobry	
		20. Najpilniejsze postulaty konserwatorskie	
		bieżące utrzymanie	

<p>21. Akta archiwalne (rodzaj akt, numer i miejsce przechowywania)</p>	<p>24. Uwagi różne</p>
<p>22. Bibliografia</p> <p>-Encyklopedia Krakowa, 2007</p> <p>- Kraków, studia nad rozwojem miasta ,1957</p> <p>-Jak powstawał nowoczesny Kraków, J. Purchla</p>	<p>25. Opracował</p> <p>Tekst: mgr inż. arch. Ludomir Książek , październik 2007</p> <p>plany, rysunki: j.w</p> <p>zdjęcia fotograficzne: j.w</p> <p>miejsce przechowywania negatywów : u autora</p> <p><i>Karta po wypełnieniu podlega ochronie na podstawie przepisów prawa autorskiego.</i></p>
<p>23. Źródła ikonograficzne i fotografie (rodzaj, miejsce przechowywania)</p>	<p>26. Adnotacje o inspekcjach, informacje o zmianach (daty, imiona i nazwiska wypełniających)</p> <p>27. Załączniki</p> <p>1. Wkładka 1</p> <p>2. Wkładka 2</p> <p>3. Wkładka 3</p>

1. Miejscowość	2. Obiekt (nazwa jak w karcie)	3. Zawartość wkładki (nazwa obiektu lub materiału uzupełniającego)
KRAKÓW	PAŁAC SZTUKI Pl. SZCZEPAŃSKI 4	cd. poz. 12. i poz. 13 historia i opis obiektu
cd. poz. 12 historia Bezpośrednim wzorem był Pałac Secesji w Wiedniu autorstwa Józefa Olbricha. Reliefowy fryz, planowany początkowo jako złożony, przedstawia symboliczną drogę twórcy do sławy. Alegorie cnót Wiary , Nadziei , Miłości, Zwątpienia i Rozpacz prowadzą do ukoronowania drogi twórczej. Forma budynku niezależnie od symbolicznej wymowy została podporządkowana funkcji muzealno – wystawienniczej. Układ sal umożliwia swobodne przemieszczanie się zwiedzających. Poszczególne sale doświetlono sufitowymi świetlikami. Budynek powiązано kompozycyjnie z ogrodem na Plantach. W 1943 r. budynek został częściowo zniszczony w wyniku pożaru, a następnie restaurowany. Pierwsza powojenna wystawa odbyła się w 1945 r. Odnowiony w 2006 r.		cd. poz. 13 opis symetryczne, siedmioosiowe, z płytkimi ryzalitami w osi środkowej. Ryzality zaakcentowane para zdwojonych pilastrów podtrzymujących attykę. Attyka z bogatą dekoracją rzeźbiarską wykorzystująca motywy antyczne. W osiach środkowych ryzalitów popiersia artystów z upamiętniającymi tablicami. Skrajne osie podkreślone pilastrami. Osie pomiędzy a narożnikami i ryzalitami w elewacji zach. zaakcentowane niszami z popiersiami artystów , w osi wsch. otworami okiennymi przebiegającymi przez całą wysokość budynku. Elewacja tylna asymetryczna , siedmioosiowa . poszczególne osie zaakcentowane pilastrami, w osi trzeciej i czwartej od strony wsch. okna i otwór drzwiowy. Opis fotografii: 1.elewacja boczna od strony Plant 2.elewacja tylna 3.elewacja boczna od strony Pl. Szczepańskiego 4.detal elewacji frontowej 5, 6 fryz 7, 8 hall 9. świetlik głównej sali wystawowej 10. brama główna

Wkładkę założył: mgr inż. arch. Ludomir Książek

Miejsce przechowywania negatywów: u autora

1. Miejscowość

2. Obiekt (nazwa jak w karcie)

3. Zawartość wkładki (nazwa obiektu lub materiału uzupełniającego)

KRAKÓW

PAŁAC SZTUKI PL. SZCZEPAŃSKI 4

FOTOGRAFIE

Fot 1



Fot. 2



Wkładkę założył: mgr inż. arch. Ludomir Książek

Miejsce przechowywania negatywów: u autora

Fot 3



Fot. 4



Fot.7



Fot. 8

Fot.9



Fot.10

