

Nr

188

A

B

C

D

E

F

G

H

I

J

K

L

M

N

O

P

R

S

T

U

V

W

X

Y

Z

1. Obiekt zabytkowy

D O M , RYNEK GŁÓWNY nr. 47 - narożnik ul.Floriańskiej nr.2, zw.Hotel Drezdeński

2. Miejscowość

KRAKOW

3. Wiek
XIV-XV-XIX-XX4. Styl
Późny barok

5. Kubatura m³

16000

6. Powierzchnia w m²

a) zabytkowa:

b) użytkowa:

7. Materiał budowlany

Przed zniszczeniem

Po odbudowie

a) ściany

cegła
kamień

b) sklepienia

cegła

c) stropy

drewn

d) więzania dachu

drewn.

e) krycie dachu

blacha

11. Ilość budynków

1

12. Ilość kondygnacji

4

13. Użytkowanie wnętrza według ilości:

a) izb mieszkalnych

b) innych pomieszczeń

c) piwnic

14. Grunty należące do zabytku:

ha

a) ogrody stylowe

b) sady i grunty uprawne

c) lasy

d) wody

e) inne

20. Przynależność administracyjna

a) województwo

KRAKOW

b) powiat

c) gmina

21. Stacja

Nazwa stacji

Odległość od stacji w km

a) kolejowa

b) autobusowa

22. Właściciel i jego adres

Bank Inwestycyjny

23. Użytkownik i jego adres

24. Inwestor i jego adres

A-175/17.XII.1932

25. Rejestr zabytku Nr LAK.11-Ka-19-K-32

17.XII.1932

rok.....miejsce przechowywania

26. Nazwa księgi hipotecznej

LWH

27. Nr hipoteki

28. Akta Miejski Kons.Zabytków

29. Fotografie

"

30. Inwentaryzacja pomiarowa

Archiwum Budown.Miejsk.Prez.MR

9. Autorzy i data budowy i przebudowy

Dom wzniesiony w.XIV-XV, mieszczący być może mennicę.W XV w własność rodu Salomonów.W XVI w. - Kaufmanna,Kislinga.W l.1578-1591 własn.Seweryna Bonera, następnie Myszkowskich i Cie-

19. Data, rodzaj i stopień zniszczeń i odbudowy

Data

O P I S

Zniszczenia %

Odbudowa %

VIII.1939 r.

XI.1939 r.

XII.1945 r.

1966

Stan dobry, wymiana pokrycia dachu

1805, 1909, 1915

1864 nadbudowa III piętra.1920-22 gruntowna adaptacja na bank

31. Szkic sytuacyjny, plan schematyczny, uwagi opisowe, fotografia

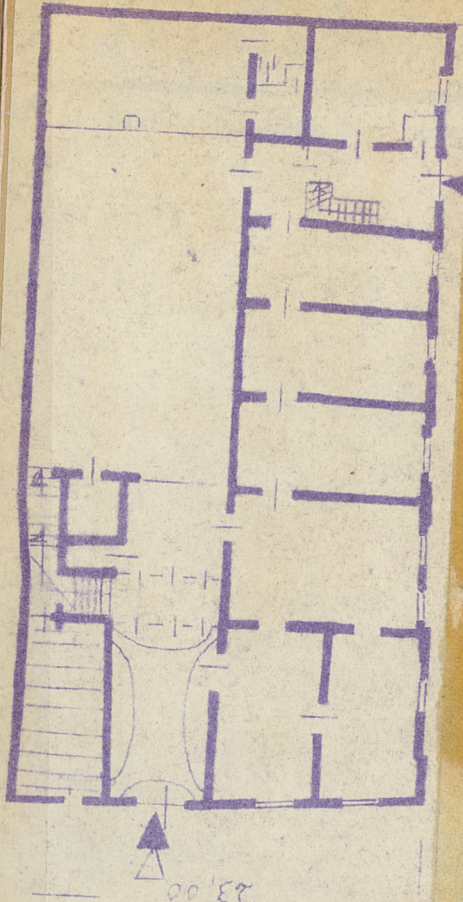
Murowany z cegły o widocznym w parterze i piwnicach układzie polskim z zendrówką, z użyciem kamienia łamanego w piwnicy, potynkowany. Na planie prostokąta. Dwupiętrowy z poddaszem, część 3-piętrowy, z piętrową halą. W części starszej podpiwniczony. Piwnice nakryte sklepieniami kolebkowymi i stropami, tamże portal późnogot. w. XVI, kamienny, zamknięty półkoliście. Układ wnętrza części starszej dwutraktowy. Sienią nakrytą trzema przeszłami sklepieniami krzyż. o łuku koszowym. Pozostałe pomieszczenia parteru nakryte stropem belkowym i sklepieniami: Krzyżowo-kolebk., krzyżowymi i kolebkowymi z lunetami. W jednym z pomieszczeń parteru portal got. w. XV, kamienny, zamknięty łukiem ostrym. Klatka schodowa w. XVIII, trójbiegowaze spodnikami koszowymi i krzyżowymi, na ścianach lizeny z kapitelami. Część pomieszczeń pięter nakryta sufitami z fasetami z dekoracją ramową. Częściowo zachowana klasycystyczna stolarka drzwi. Elewacja późnobarokowa w. XVIII, odnowiona 1920-22. Elew. frontowa od Rynku czteroosiowa. Portal wejściowy późnobarokowy, ok. poł. w. XVIII, kamienny, zamknięty łukiem koszowym z profilowanymi węgarm i archiwoltą, z kluczem, flankowany ukośnie ustawionymi zdwojonymi pilastrami dekorowanymi płycinami kampanulami, z kapitelami kompozytowymi, podtrzymującymi przełamujące się belkowanie. Ponad archiwoltą rzeźbione popiersie męskie i dekoracja rokokowa oraz dwie tabliczki z numerami gminy i domu i poł. XIX. w. Parter boniowany, wydzielony gzymsem. Piętra rozczłonkowane lizenami o kapitelach kompozytowych, z dekoracją kampanulami, podtrzymującymi wydatny gzyms. Okna pięter w obramieniach oszaty, zwieńczone falistymi gzymsemi, dekoracja rokokowa. Elewacja boczna od ul. Floriańskiej ośmioosiowa, częściowo oszarpowana, w dolnych partiach z okładziną ciosową. Portal barokowy w. XVII, kamienny, zamknięty łukiem półkolistym, z boniowanymi węgarami i archiwoltą, z kluczem zwieńczonym kulą na impoeście. Parter boniowany. Obramienia okien piętra uszate. Elewację wieńczy wydatny gzyms. Dach mansardowy pokryty blachą z lukarnami o charakterze barokowym z 1920-22 r.

32. Przebieg prac konserwatorskich

Rok	Wyszczególnienie prac	Koszt tys. zł
1963-4	Remont generalny dachu i elewacji	

33. Koszty
w tys. zł

Przewidywane



36. Wypełnił dnia XI 1958
B. Sotadach
K. Kana

37. Sprawdził dnia maj 1967
M. Wernicki

mentaryzacja pomiarowa