

A B C D E F G H I J K L Ł M N O P R S T U V W X Y Z

Nr

13648

1. Obiekt

KAMIENICA

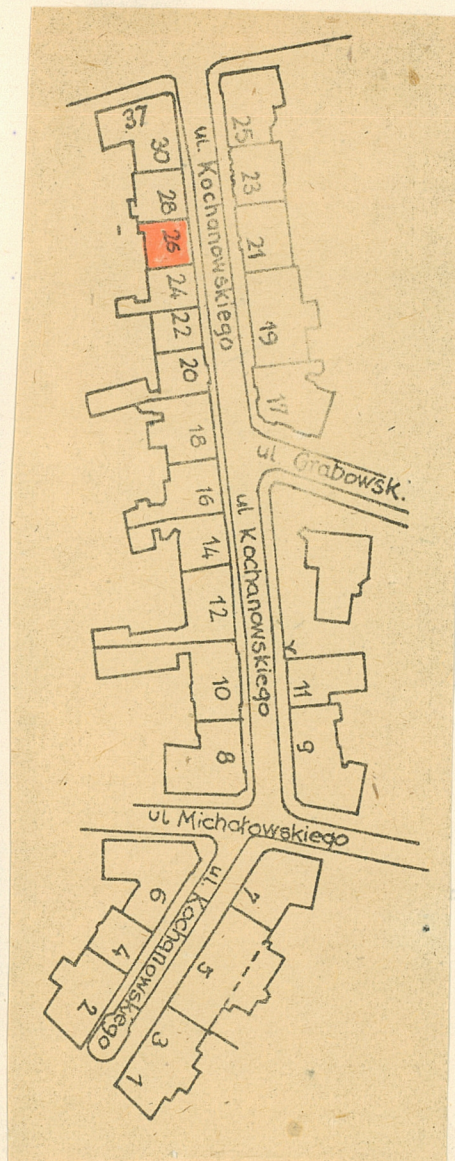
2. Czas powstania

zap.1893

3. Miejscowość

K r a k ó w

11 Zdjęcia, plan sytuacyjny, rzuty



*plan domu wzniesiony, wstę*



4. Adres

KOCHANOWSKIEGO 26

nr hipoteczny

5. Przynależność administracyjna

województwo

gmina dz. Śródmieście

6. Poprzednie nazwy miejscowości

7. Przynależność administracyjna  
przed 1 VI 1975

dzielnica zwierzyniec

powiat główna dzielnica Piasek do 1954

8. Właściciel i jego adres

9. Użytkownik i jego adres

10. Rejestr zabytków

Nr A-980 data 28.06.1994



12. Autorzy, historia obiektu, określenia stylu.

Kamienica wraz z parterową oficyną wzniesiona kolejno po nr 24, zapewne w roku 1893. Do roku 1912 o obręb Czarnej Wsi, w posiadaniu dr Józefa Różeckiego. 1913 w posiadaniu M.Fr. Koczyńskiej. 1941 na zlecenie R.N. Woy-nikłowicz rozszerzenie domowego urządzenia wodociągowego i połączenie go z wodociągiem miejskim; zapewne ówczesnie likwidacja kręconych, drewnianych schodów podwórzowych. 1957 remont zabezpieczający, obejmujący m.in. prace wod.-kan., wymianę stolarki okien, drzwi i podłóg. Ok. 1970 naprawa rynien i nowe krycie dachu.

Historyzm

13. Opis (sytuacja, materiał i konstrukcja, rzut, bryła, elewacje, dach, wnętrze wyposażenie, instalacje)

Kamienica w obrębie tzw I obwodnicy, w zwartym ciągu zabudowy pd.-zach.pierzei ulicy, ustawiona kalenicowo, na froncie prostokątnej działki, w tyle z niewielkim, wyłożonym płytami podwórzem oraz zielenią, wydzielonym ceglany murem i usytuowaną w głębi oficynką.

Murowana z cegły, potynkowana z sztukateriami.

Wzniesiona na rzucie prostokąta, podpiwniczona, dwupiętrowa, nakryta dachem dwuspadowym o więźbie krokwiowo-stolcowej, pobitym papą.

Układ przestrzenny pomieszczeń dwutraktowy z pośrednim traktem korytarzowym, trzysosiowy, pośrodku z sienią z stopniami kamiennymi oraz nieco szerszą, dwubiegową klatką schodową. W lokalnościach piwnicznych i klatce schodowej stropy odcinkowe na trawersach. Sień o ścianach o artykulacji pilastrów ramowej, zwieńczonych gzymsem, przesklepiona odcinkowo z gurtami. W pozostałych pomieszczeniach płaskie sufity, wg informacji mieszkańców pierwotnie z malowidłami. Z pierwotnego wyposażenia wnętrz dotąd zachowana:

- stolarka drzwi dwuskrzydłowa, płycinowa z nadświetlami/przy drzwiach wejściowych do mieszkań/,
- stolarka okien w klatce schodowej o podziałach wielopolowych z przeszkleniem wielobarwnym i z rysunkiem trawionym,
- 1 podłoga parkietowa o układzie polskim, w duże kwadraty,
- podesty ceramiczne, wzorzyste,
- schody drewniane o metalowej, bezstylowej balustradzie.

F a s a d a symetryczna, pięćosiowa, o równomiernym rozłożeniu osi, pośrodku z wejściem głównym. Lico parteru z wyodrębnionym, gładko tynkowanym cokołem, ożywione poziomymi pasami neorustyki groszkowanej, wydzielone opaską.

W zwieńczeniu pas pozornego belkowania z wydatnie wysuniętym gzymsem oraz fryzem przerwany okienkami strychowymi z sztukat. dekoracją o motywach owocowych. Nad wejściem i oknami parteru motyw kartusza i masek. Okna kondygnacji piętrowych w profilowanych opaskach; na I p uszate, ujęte lizenami i zwieńczone wspartymi na liściastych konsolach łukowymi przyczółkami na przemian z odcinkami gzymsu. Okno środkowe flankowane żłobkowanymi pilastrami jońskimi z belkowaniem i przyczółkiem łukowym, przerwany z motywem wazonu i liści akantu. Podokienne płyciny z sztukateriami o motywach wici roślinnej i gryfów oraz kartusza z rozetami. Okna II p o wspólnym gzymsie parapetowym z motywem muszli

w kluczu. Stolarka bramy dwuskrzydłowa z nadświetlem, o motywach płycinowych i architektonicznych.

W elewacji podwórzowej drewniane ganki komunikacyjne z metalowymi balustradami z zadaszeniem.

O f i c y n a murowana, na rzucie prostokąta, parterowa, nakryta dachem pulpitowym. Jednotraktowa, pięćosiowa z sienią na osi. Elewacja symetryczna, pięćosiowa.

Instalacje: elektryczna, wod.-kan., gazowa



<p>14. Kubatura</p> <p>ok.2550 m<sup>3</sup></p>	<p>15. Powierzchnia użytkowa</p> <p>ok.170 m<sup>2</sup></p>	<p>16. Przeznaczenie pierwotne</p> <p>mieszkalne</p>	<p>17. Użytkowanie obecne</p> <p>mieszkalne</p>
<p>18. Prace budowlane i konserwatorskie, ich przebieg i dokumentacja</p>		<p>19. Stan zachowania (fundamenty, ściany zewnętrzne, ściany wewnętrzne, sklepienia, stropy, konstrukcje dachowe, pokrycie dachu, wyposażenie i instalacje)</p> <p>Mury silnie zawilgocone. Porysowane i osłabione sufity. Ogólne wyeksploatowanie infrastruktury budynku. Przeznaczony do remontu kapitalnego.</p> <p>Budynek oficyny silnie zniszczony, przeznaczony do rozbiórki.</p>	
<p>20. Najpilniejsze postulaty konserwatorskie</p> <p>remont kapitalny</p>			



21. Akta archiwalne (rodzaj akt, numer i miejsce przechowywania)

Wojewódzkie Archiwum Państwowe m. Krakowa, Akta Bud. Miejs.  
dz. IV, l. s. 451

22. Bibliografia

Kalendarz Krakowski Józefa Czecha, Kraków 1903, Wykaz domów  
miasta Krakowa wraz z przedmieściami, por. Stachowskiego  
l. s. 85

23. Źródła ikonograficzne i fotografie (rodzaj, miejsce przechowywania, sygnatury)

24. Uwagi różne

25. Wypełnił

mgr J. Mańkowska-Jurczak, PKZ  
1981

26. Sprawdził

27. Załączniki



1. Miejscowość

Kraków  
Kochanowskiego 26

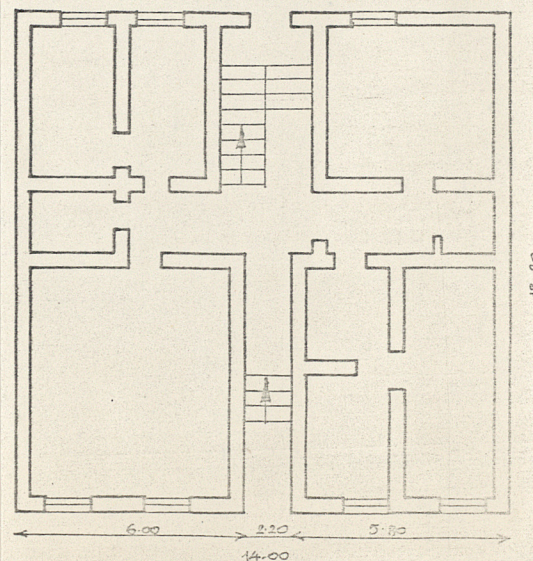
2. Obiekt (nazwa - jak w karcie)

Kamienica

3. Zawartość wkładki (nazwa obiektu lub materiału uzupełniającego)



KOCHANOWSKIEGO 26



Wkładkę założył J. Mańkowska-Jurczak

(imię, nazwisko, data)

Miejsce przechowywania negatywów: prac. Foto PKZ o/Kraków

Jedn. Wyd. Akcyd. Olsztyn zam. 1299/6/78  
GZGrał. KP. Ostróda zam. 1040 z. 20000