

A B C D E F G H I J K L Ł M N O P R S T U V W X Y Z

Nr

14346

1. Obiekt

KAMIENICA przy u. SZCZEPAŃSKIEJ 9

2. Czas powstania

XVI/XVII w.
I poł. XIX w.

3. Miejscowość

KRAKÓW

4. Adres

ul. Szczepańska 9

nr hipoteczny

5. Przynależność administracyjna

województwo; małopolskie

powiat: krakowski

gmina: Kraków

6. Poprzednie nazwy miejscowości

j. w.

7. Przynależność administracyjna
przed 01.01.1999

województwo : krakowskie

8. Właściciel i jego adres:

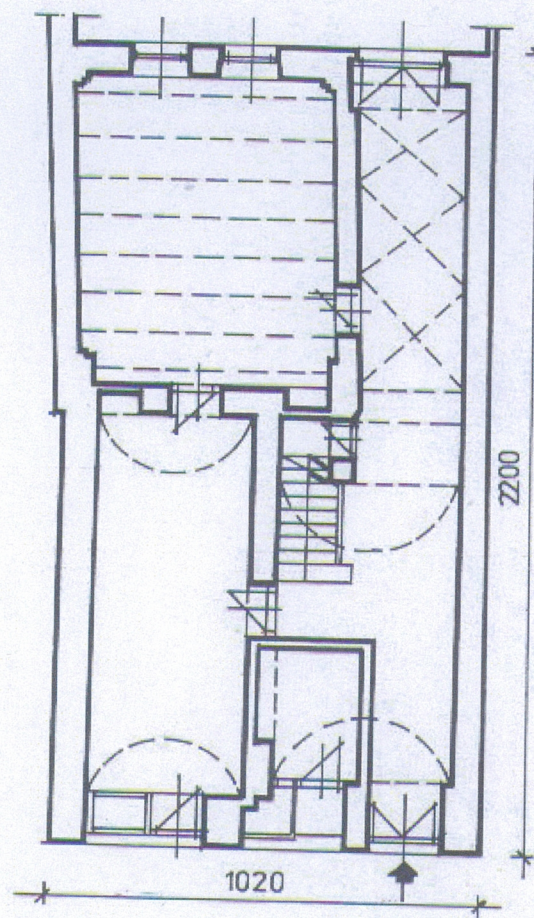
współwłasność osób prywatnych

9. Użytkownik i jego adres

j.w.

10. Rejestr zabytków

A-285 z dnia 16. 05. 1966 r.



Kwartal zabudowy w rejonie ul. Szczepańskiej został wytyczony podczas lokacji miasta i dostosowany do istniejących już obiektów, przede wszystkim kościoła Św. Szczepana, stąd ukośne usytuowanie parcel. Poszczególne działki otrzymały wielkość półkuryjną. Budynek frontowy przy ul. Szczepańskiej 9 wzniesiono w XIV w. jako dwupiętrowy. Pierwszymi wzmiankowanym właścicielem był Hieronim Zalasowski 1564 r. Na przełomie XVI i XVII w. wzniesiono oficynę tylną oraz przebudowano budynek frontowy. Z najstarszych elementów zachowały się sklepienia i stropy oraz częściowo wystrój architektoniczny. W latach 1673-1780 nieruchomość przeszła na własność rodziny Tarłów, a następnie Rafała Kołłataja. Z archiwalnych opisów budynku wiemy, że kamienica frontowa nadal posiadała dwa piętra, w parterze dwutraktowa, na wyższych kondygnacjach trzytraktowa. Oficyna miała jedno piętro. W latach 1802-1842 właścicielką zostaje J. Wilczyńska, która przeprowadza kapitalny remont oficyny. Oficyna zostaje częściowo rozebrana, w parterze założono nowe sklepienia, a następnie nadbudowana do wysokości dwóch pięter. Ok. 1850 r. posesja przy ul. Szczepańskiej 9 przechodzi na własność rodziny Domańskich, w której posiadaniu zostaje do II wojny światowej. W tym okresie dokonano szeregu zmian w zabudowie działki. Przy zachodnim murze

cd. wkładka nr 1

Sytuacja: działka położona na terenie najstarszej części Krakowa w obrębie historycznego układu urbanistycznego miasta w granicach średniowiecznych murów obronnych. Działka o kształcie wydłużonego prostokąta, zabudowana budynkiem frontowym. Od strony wsch. i zach. mury graniczne. Budynek frontowy w zwartej zabudowie północnej pierzei ulicy.

Materiał i konstrukcja: budynek frontowy murowany z cegły i częściowo w partii piwnic z kamienia łamanego na zaprawie wapiennej. Piwnice, sień i pomieszczenia frontowe parteru sklepione kolebkowo (XIV w.). W parterze, w trakcie tylnym „izba na zadzi” przykryta stropem belkowym (XVI w.). Przechód na podwórko i częściowo pomieszczenia I piętra przykryte sklepieniami kolebkowymi z lunetami (XVII w.) Klatka schodowa o zróżnicowanej konstrukcji na poszczególnych kondygnacjach. Do wysokości I podestu renesansowe stopnie kamienne, do I piętra schody drewniane trójbiegowe, II i III piętro schody zabiegowe konstrukcji żelbetowej. Więźba dachowa krokwiowo płatwiowa. Dach kalenicowy kryty blachą.

Rzut: budynek frontowy na rzucie wydłużonego prostokąta

Bryła: budynek czterokondygnacyjny, dach dwuspadowy

Elewacje:

1. elewacja frontowa- murowana z cegły, tynkowana. Parter wyodrębniony pseudoboniowaniem trójosiowym, na wysokości pięter elewacja czteroosiowa o regularnym, symetrycznym rozstawieniu osi wyznaczonych otworami okiennymi. Poszczególne kondygnacje zaakcentowane gzymsami. W wsch. osi parteru w wejściu do sieni półkolisty portal z manierystyczną dekoracją. W portalu osadzona dwuskrzydłowa brama płycinowa z półkolistym świetlikiem i ozdobna krata 2 poł. XIX w. Otwory okienne I piętra ujęte w opaski w formie boniowanych pilastrów podtrzymujących wydatne trójkątne przyczółki. W kluczach zworniki. Okna II piętra zwieńczone profilowanymi gzymsami. Na III piętrze otwory okienne obramione pilastami płycinowymi. Stolarka okienna 2 poł. XIX w., okna skrzynkowe typu polskiego ze ślemieniami, wielopodziałowe.

2. elewacja tylna-murowana, tynkowana, trójosiowa o nieregularnym rozstawieniu osi, w parterze kamienny, gotycki portal (piaskowiec) XV w. oraz kamienne obramienie okienka piwnicznego. w poziomie I i II piętra otwory okienne z renesansowymi, XVI w. gzymsami.

Wyposażenie: w partii piwnic kamienne gotyckie i renesansowe portale (XIV w/ XVI w.), na poziomie parteru w trakcie tylnym kolumna międzyokienna z renesansowym ornamentem rzeźbiarskim – arabeską oraz kamienny portal in situ, kołtryny na ścianach pomieszczenia frontowego zach. I piętra, stropy belkowe XVI w., polichromowany strop i fryz podstropowy w izbie na zadzi (XVII w.), polichromowane fasety I piętra (XVIII w.), XIX-wieczna stolarka drzwiowa o cechach neobarokowych.

Instalacje: gazowa, elektryczna, wod.-kan., alarmowa.

14. Kubatura 3500 m3	15. Powierzchnia użytkowa 900 m2	16. Przeznaczenie pierwotne mieszkalny	17. Użytkowanie obecne mieszkalny z lokalami użytkowymi
18. Prace budowlane i konserwatorskie, ich przebieg i dokumentacja 1. Badania konserwatorskie elewacji oraz wybranych pomieszczeń piwnic i parteru, 2004 r., M. Cempla , Sprawozdanie z badań konserwatorskich, Archiwum WUOZ -Kraków		19. Stan zachowania (fundamenty, ściany zewnętrzne, ściany wewnętrzne, sklepienia, stropy, konstrukcje dachowe, pokrycie dachu, wyposażenie i instalacje)	
		20. Najpilniejsze postulaty konserwatorskie remont elewacji; zabezpieczenie i konserwacja fragmentów polichromii, portali i XVI wiecznej kolumny międzyokiennej , odkrytych w 2004 r.	

21. Akta archiwalne (rodzaj akt, numer i miejsce przechowywania)

- ABM, Plany i dokumenty z XIX i XX w. , Archiwum Państwowe w Krakowie
- Acta Quartaliensium, 1568=1796 , Archiwum Państwowe w Krakowie
- Teczka korespondencyjna Wojewódzkiego Urzędu Ochrony Zabytków w Krakowie za lata 1960-2007, Archiwum WUOZ

24. Uwagi różne

25. Opracował

tekst mgr. inż. arch. Ludomir Książek, październik 2007

22. Bibliografia

- Encyklopedia Krakowa, Kraków 2000
- Studium Urbanistyczno Konserwatorskie, Blok Staromiejski nr12 w Krakowie,
- Zarząd Rewaloryzacji Zespołów Zabytkowych Miasta Krakowa, Kraków 1977
- Kształt średniowiecznego Krakowa, M. Borowiejska-Bisienmajerowa, Kraków 1975
- Ulice i place Krakowa w ciągu dziejów, S. Tomkowicz, Biblioteka Krakowska, 1926

plany, rysunki j.w.

zdjęcia fotograficzne j.w.

miejsce przechowywania negatywów : u autora

Karta po wypełnieniu podlega ochronie na podstawie przepisów prawa autorskiego.

23. Źródła ikonograficzne i fotografie (rodzaj, miejsce przechowywania)

26. Adnotacje o inspekcjach, informacje o zmianach (daty, imiona i nazwiska wypełniających)

27. Załączniki

1. wkładka 1
2. wkładka 2

1. Miejscowość	2. Obiekt (nazwa jak w karcie)	3. Zawartość wkładki (nazwa obiektu lub materiału uzupełniającego)
KRAKÓW	Kamienica ul. Szczepańska 9	cd. poz 12 historia opis fotografii

cd .poz. 12 historia obiektu
granicznym dostawiono sanitariaty i zewnętrzną klatkę schodową połączoną gankami z budynkiem frontowym. Wymieniono dach na dwuspadowy w układzie kalenicowym. W 1927 r. nadbudowano II piętro nad budynkiem frontowym. W 1935 r. zmieniono elewację parteru. Po wojnie właścicielem był T. Ratajewski. W 2000 r. ze względu na katastrofalny stan techniczny przeprowadzono rozbiórkę oficyny.

Opis fotografii:

1. portal. elewacja frontowa
2. detal I piętro
3. detal II piętro
4. detal III piętro

1. Miejscowość	2. Obiekt (nazwa jak w karcie)	3. Zawartość wkładki (nazwa obiektu lub materiału uzupełniającego)
KRAKÓW	Kamienica ul. Szczepańska 9	FOTOGRAFIE

Fot. 1



Fot. 2



Wkładkę założył: mgr inż. arch. Ludomir Książek

Miejsce przechowywania negatywów: u autora

Fot. 2



Fot. 3

