

1. Obiekt

2. Czas powstania

3. Miejscowość

ROGATKA

1911 r.

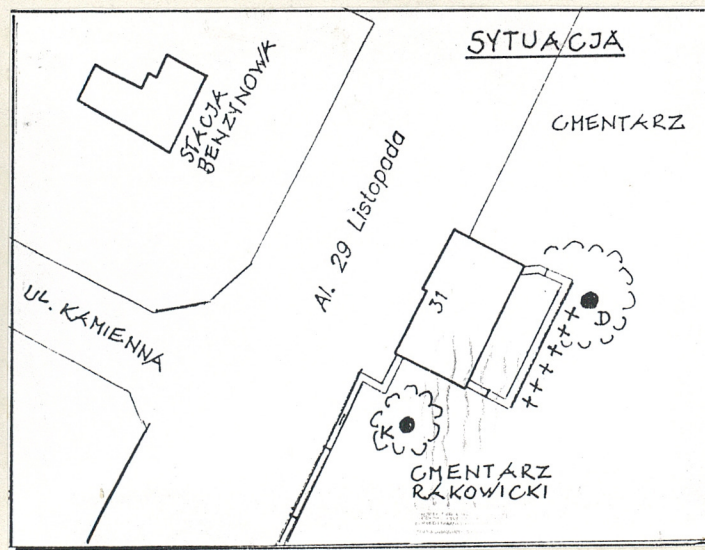
KRAKÓW

11. Zdjęcia, plan sytuacyjny, rzuty

4. Adres

al.29 Listopada nr 31

nr hipoteczny



5. Przynależność administracyjna

województwo

gmina

6. Poprzednie nazwy miejscowości

7. Przynależność administracyjna przed 1. VI. 1975 r.

województwo

powiat

8. Właściciel i jego adres

Gmina Kraków

9. Użytkownik i jego adres

nieużytkowany

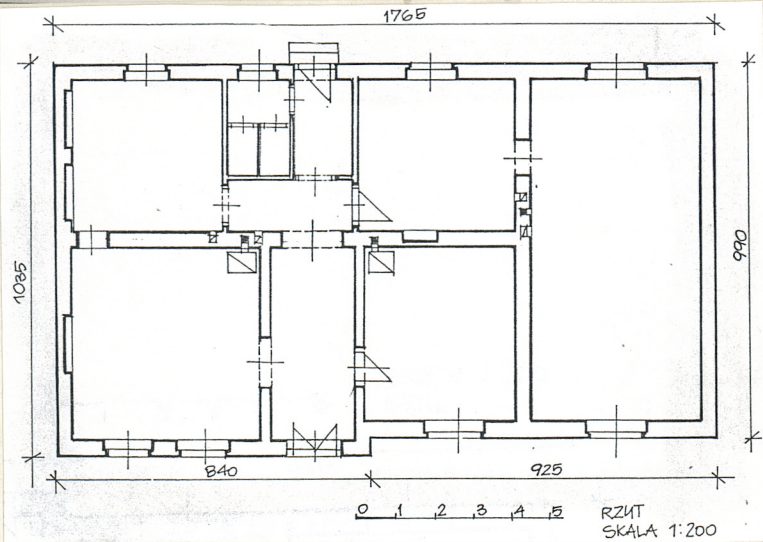
10. Rejestr zabytków

A-1047

29.I.1997 r.

Nr

data



autor zdjęć
data wykonania **czerwiec 1997 r.**
miejsce przechowywania negatywów **u autora**

12. Autorzy, historia obiektu, określenia stylu.

Zbudowanie rogatki związane z pozyskaniem dla miasta w latach 1906-1907 gruntów pofortecznych i poszerzeniem granic administracyjnych Krakowa o przedmieścia znajdujące się dotąd poza jego obrębem. 1.IV.1910 r. przyłączono m.in. dzielnicę XVIII Warszawskie z częścią Prądnika Czerwonego - miejsce usytuowanie budynku, zamykającego linię akcyzową od północy. Protokołem z dnia 18.VIII. 1910 r. komisja policyjno - budownicza zatwierdziła projekt nowego urzędu akcyzowego na parceli gr. 935/9, której inwestorem i właścicielem była Gmina Kraków. Pismem z dnia 24.IV.1911 Magistrat Stołecznego Królewskiego Miasta Krakowa zawiadamia służby budownictwa miejskiego o wybudowaniu "domu parterowego na urząd akcyzowy L.8" i nadał mu liczbę spisową 10 przy ulicy w przedłużeniu ul. Warszawskiej /wówczas uli-

c.d. załącznik nr 1

13. Opis (sytuacja, materiał i konstrukcja, rzut, bryła, elewacje, dach, wnętrze, wyposażenie, instalacje)

Budynek rogatki usytuowany w północno - wschodniej części miasta, przy głównej arterii komunikacyjnej - alei 29 Listopada - prowadzącej ku północy, w kierunku Warszawy, wybiegającej z II obwodnicy, która zamyka staromiejskie centrum Krakowa. Położony w początkowym odcinku alei, w jej pierzei wschodniej, w obrębie przylegającego do niej obszaru Cmentarza Rakowickiego. Zwrócony frontem w stronę ulicy, ku zachodowi. Wolnostojący, ujęty z obu stron ogrodzeniem cmentarza: od południa starym murem, od północy cofniętym nieco względem lica ściany frontowej ogrodzeniem z siatki na ramiakach, osadzonej na podmurowaniu. Rogatka poprzedzona chodnikiem i założonym wzdłuż fasady wąskim pasem trawnika. Po stronie wschodniej budynku, na terenie cmentarza, czworoboczny podworec ograniczony wysokim, ceglanym murem z bramką w odcinku północnym. W podworcu, przy dłuższej ścianie ogrodzenia, murowana przybudówka, nakryta dachem pulpitowym. Budynek i przylegający doń podworec otoczony drzewami, z okazem kasztanowca od południa i starego dębu po stronie północno - wschodniej. Pod murem rząd mogił Legionistów poległych w 1920 r. do pnia dębu przybita metalowa tabliczka pokryta rytym napisem /tekst w zakończeniu poz. 13 karty/.

Budynek zbudowany z cegły. Ściany zewnętrzne nietynkowane, posadowione na niskim, nieznacznie wyodrębnionym z lica, ceglanym cokole o zróżnicowanej wysokości, zwieńczone /od południa, wschodu i fragmentarycznie od zachodu/ gzymsem koronującym, złożonym z uskokowo ułożonych warstw cegieł; ściany wewnętrzne tynkowane. Wnętrza nakryte drewnianymi stropami, osłonięte tynkowymi sufitami. Więźba dachowa drewniana, konstrukcji trójstolcowej, o stolcach stojących, z płatwią kalenicową i płatwiami pośrednimi. Pokrycie dachu z da-

c.d. załącznik nr 1

14. Kubatura	15. Powierzchnia użytkowa	16. Przeznaczenie pierwotne urząd akcyzowy	17. Użytkowanie obecne nieużytkowany
18. Prace budowlane i konserwatorskie, ich przebieg i dokumentacja Brak informacji.		19. Stan zachowania (fundamenty, ściany zewnętrzne, ściany wewnętrzne, sklepienia, stropy konstrukcje dachowe, pokrycie dachu, wyposażenie i instalacje) Fundamenty i ściany bez widocznych zmian i odkształceń. Stropy nad pomieszczeniami w osi północnej zniszczone, miejscami zawalone, częściowo podstemplowane. Konstrukcja dachu nie pełna, poszczególne elementy zniszczone. Dach nieszczelny, z miejscowymi ubytkami dachówki; dachówka rozlasowana, uszkodzona. Pojedyncze cegły w wątku ścian, nadprożach i podokiennikach rozlasowane lub uszkodzone. Zniszczone rynny i rury spustowe. Mur wygradzający podworec w odcinku północnym odspojony i wychylony z pionu; brak daszków nad częścią murów, szczególnie w odcinku wschodnim. Ściana mieszcząca bramkę pęknięta ukośnie.	
20. Najpilniejsze postulaty konserwatorskie Podstemplowanie pozostałych, zniszczonych stropów. Doraźne zabezpieczenie budynku przed zamianami. Pilne opracowanie ekspertyzy konstrukcyjnej jako podstawy do podjęcia remontu kapitalnego.			

21. Akta archiwalne (rodzaj akt, numer i miejsce przechowywania)

1. Archiwum Planów Budownictwa Miejskiego w Krakowie,
Dz.XVIII l.s. 10 sygn. f.505

22. Bibliografia

1. Karolina Grodziska - Ożóg, Cmentarz Rakowicki w Krakowie 1803-1939, Kraków 1987
2. Janina Bieniarżówna, Jan M. Małecki, Dzieje Krakowa, Kraków w latach 1796-1918, T.III, Kraków 1979

23. Źródła ikonograficzne i fotografie (rodzaj, miejsce przechowywania, sygnatury)

Negatywna kwerenda w Muzeum Historycznym Miasta Krakowa.

24. Uwagi różne -

25. Wypełnił

Alina Sienkiewicz

imię i nazwisko

data

lipiec 1997 r.

26. Sprawdził

imię i nazwisko

data

27. Załączniki 4 wkładki.

1. Miejscowość K R A K Ó W	2. Obiekt (nazwa jak w karcie) Rogatka	3. Zawartość wkładki (nazwa obiektu lub materiału uzupełniającego) c.d. tekstu z poz. 12 i 13
-------------------------------	---	--

c.d. tekstu z poz. 12 - historia

cy bez nazwy/. Rogatka wzniesiona wg. projektu Z.Ostafina, wykonanego w Biurze Technicznym przy Administracji Akcyzy. Należała do wieńca jedenastu rogatek otaczających granice miasta. Położona w sąsiedztwie wału fortecznego /odcinek rdzenia Twierdzy Kraków, między fortami IVa i IV b/, na gruncie wykupionym przez Radę Miejską dla poszerzenia obszaru cmentarza, nie wykorzystywanego dla celów grzebalnych do I Wojny Światowej. Wyznaczała wówczas jego granicę od zachodu i północy. Murowane ogrodzenie cmentarza wzniesione w okresie I Wojny Światowej. Budynek pomimo dokonanych zmian i wyburzeń oraz ewentualnych odstępstw od projektu, zachował pierwotną bryłę, zasadniczy układ przestrzenny i detal architektoniczny. Pod względem stylistycznym reprezentuje typowy przykład rozwiązań architektonicznych ok. 1910 r.

c.d. tekstu z poz. 13 - opis

chówki ceramicznej, zakładkowej; kalenica i krawędzie połaci pokryte gąsiorami. Posadzki z wylewki cementowej. W wejściu od frontu kamienny stopień o zaokrąglonych narożnikach, w wejściu od podwórza dwustopniowe schody betonowe. Otwory okienne o wykroju prostokątnym, z ceglanymi, pulpitowo nachylonymi podokiennikami, od góry zamknięte nadprożami zaakcentowanymi odmiennie potraktowanym układem cegieł: warstwy wozówek przemienne z warstwami główek. Stolarka okienna skrzynkowa, czteroskrzydłowa, czterokwaterowa, ze ślemieniem w 3/4 wysokości; w elewacji tylnej, w drugiej osi od północy, okno dwuskrzydłowe, sześciokwaterowe. Otwory drzwiowe prostokątne; otwór w wejściu od frontu zamknięty półkoliście. Stolarka drzwi wejściowych /nowa/ w elewacji frontowej dwuskrzydłowa, płycinowa, w elewacji tylnej jednoskrzydłowa - z prostokątnymi nadświetlami, o trójdzielnym podziale szczeblinowym. Stolarka wewnętrzna o odrzwiach profilowanych. W wejściach do pomieszczeń przylegających do osi komunikacyjnej po stronie południowej drzwi jednoskrzydłowe: do pomieszczenia frontowego deskowe /nowe/, do pomieszczenia w trakcie tylnym płycinowe, obite od wewnątrz blachą. W pozostałych otworach budynku stolarki drzwiowej brak.

Wkładkę założył: Alina Sienkiewicz, lipiec 1997 r.
(imię, nazwisko, data)

Miejsce przechowywania negatywów: u autora

Okna i drzwi wejściowe od podworca oraz nadświetla zabezpieczone kratami z żeliwnych płaskowników i przewleczonych przez nie pionowych prętów; po stronie wewnętrznej w formie ruchomych skrzydeł. W nadświetlu drzwi głównych pręty o przekroju prostokątnym, zakończone trójkątnym ostrzem.

Budynek wzniesiony na rzucie wydłużonego na osi północ - południe prostokąta, załamane go uskokowo od frontu, w odcinku południowym. Dyspozycja przestrzenna wewnątrz niesymetryczna, czteroosiowa, jedno - dwu - i trzytraktowa. Zasadniczy, północny człon rogatki trzyosiowy, z osią komunikacyjną przebiegającą centralnie i usytuowanymi po obu jej stronach wnętrzami w układzie dwutraktowym. Trakt frontowy głębszy od tylnego, z sienią przesuniętą względem osi środkowej ku południowi i przylegającymi doń pomieszczeniami o zróżnicowanej wielkości, z których skrajne, od północy większe /dawniej biuro urzędu akcyzowego/. W traktie tylnym dwa symetrycznie rozmieszczone wnętrza, oddzielone pośrodku wpisanymi w plan prostokąta dwoma korytarzami komunikacyjnymi w kształcie odwróconej litery "L" i dopełniającą go niewielką lokalnością od północy. Południowa, skrajna część budynku jednoosiowa, złożona z jednoprzestrzennej izby, przebiegającej wzdłuż całej jego głębokości. Układ komunikacji zewnętrznej osiowej, poprzez niezależne dwa wejścia: od frontu i od podworca. Komunikacja wewnętrzna za pośrednictwem sieni i korytarzy, otwartych na przestrzeń /wtórnie: pierwotnie rozgraniczenie funkcjonalne urzędu od części pomocniczej i gospodarczej/, skąd wejścia do poszczególnych pomieszczeń obu traktów; nadto bezpośrednie połączenia wewnątrz traktu frontowego z tylnym, w skrajnej osi północnej /wtórnie: pierwotnie w osi trzeciej, obecnie zamurowane/. Strych dostępny z korytarza w traktie tylnym /przylegającym do sieni/, poprzez klapę w suficie, z drabiny umocowanej do ściany.

Budynek parterowy, niepodpiwniczony, o zróżnicowanej bryle, obniżającej się ku południowi wysokości dachów nad fasadą, odmiennym rozwiązaniu części frontowej od tylnej. W kształcie wydłużonego czworoboku, rozczłonkowanego od frontu ryzalitem, obejmującym skrajny, północny człon rogatki, o podwyższonej względem innych ścian - koronie murów. Ryzalit nakryty odrębnym dachem czterospadowym, o krótkiej kalenicy, szerokiej płaszczyźnie połaci frontowej i pozostałych znacznie skróconych. Zasadniczy zrąb budowli niższy, o wyrównanej wysokości, nakryty dachem trójspadowym. Połacie kalenicowe przedzielone poprzecznie szczytem, wyodrębniającym południowy, skrajny człon bryły, zgodnie z podziałem wnętrza; frontowa połać dachu nad tą częścią znacznie obniżona w stosunku do wysokości połaci w osi środkowej. Po kalenicą półszczyt wypełniony ażurową, snycerską ścianką. Okapy dachów wsparte na końcówkach krokwi, deskowane. /Bryła rogatki wzbogacona pierwotnie podcieniem założonym od frontu, obejmującym ok. 3/4 długości elewacji, nakrytym dachem pulpituowym; dwie ścia-

1. Miejscowość K R A K Ó W	2. Obiekt (nazwa jak w karcie) Rogatka	3. Zawartość wkładki (nazwa obiektu lub materiału uzupełniającego) c.d. tekstu z poz. 13
-------------------------------	---	---

ny boczne podcienia /o utrwalonym na fasadzie przebiegu/ podparte wzdłuż krawędzi filarami, zaopatrzone w szerokie, półkoliste okna.

Elewacja frontowa pięcioosiowa, nierymetryczna. Zryzalitowana część północna trójosiowa, z parą okien oraz wejściem głównym w osi bocznej /od południa/, wyodrębnionym płytkim wysunięciem ściany ku przodowi. Wejście do budynku zaakcentowane - po obu jego stronach - dekoracją w układzie pionowym, złożoną z kolistych otworów w opaskach z koncentrycznie ułożonych cegieł, ponad którymi otwory o wykroju prostokątnym oraz - w zwieńczeniu, na wysokości arkady - ukształtowanych w cegle, czworobocznych form wsporników, nakrytych daszkami. / Wystrój ryzalitu zubożony w stosunku do projektu/. Południowa część fasady dwuosiowa, o osiach wyznaczonych przez okna. Elewacja tylna pięcioosiowa, utworzona z dwóch par okien i umieszczonych między nimi wejścia, przesuniętego względem osi środkowej ku północy, determinującego jej nieregularność. Elewacja północna o ścianie ujętej z boków /nie w pełnej wysokości/ lizenami, zdobionymi od góry kamiennymi narożnikami, układem cegieł rębem skośnym oraz żelaznymi kotwami o motywie wici roślinnej - zamknięta falistym, przełamującym się szczytem o pogrubionej krawędzi. W osi bocznej od zachodu, zamurowany otwór okienny. Elewacja południowa bez otworów, podziałów i dekoracji. Instalacje: wodno - kanalizacyjna; elektryczna odcięta od sieci.

Mur ogrodzeniowy podwórca o trzech odcinkach ustawionych względem siebie pod kątem prostym. Obwód ogrodzenia zamknięty przy północno - wschodnim narożniku rogatki ukośną ścianą mieszczącą bramkę, o podwyższonej w stosunku do muru wysokości, wyrównującą przebieg północnego odcinka ogrodzenia, wyprowadzonego poza linię elewacji bocznej. Zbudowany z cegły, nietynkowany. Nakryty siodłowym daszkiem z dachówki ceramicznej, zakładkowej; na kalenicach gąsiory. Narożniki zaakcentowane czworobocznymi słupkami, nakryte daszkami. W bramce otwór wejściowy prowadzący na podwórzec o wykroju półkolistym /po stronie wewnętrznej zamknięty odcinkowo/

Wkładkę założył: Alina Sienkiewicz 1997 r.
(imię, nazwisko, data)

Miejsce przechowywania negatywów:

Wzór ODZ 1978 r.

ponad nadprożem prostokątna płycina. Drzwi jednoskrzydłowe, deskowe, wzmocnione spągami. W południowym odcinku muru dodatkowe wejście w obręb podworca, zamurowane.

Tekst napisu na tabliczce umocowanej do ^{rosnącego} drzewa przy grobach Legionistów :

Nie złamały nas burze ni wiatry / Nie spodliła nas obca niewola / Bośmy Polską płonęli jakwatry /
Bo krwią dziadów pachniały nam Pola. / Gdy noc lśniła jak lity pas słucki / Lub w czas chłodny jesien-
nych roztopów / Krzyk nas budził Piłsudski ! Piłsudski ! / Nie ! nie wierzcie że słabość nas żarła /
Polska serce jak granit ma twarde / A kto mówił że Polska umarła / Ten w nas widział bezbrzeżną pogardę /
Przechodniu powiedz Ojczyźnie że / Wierni jej prawom tu spoczywamy.

1. Miejscowość

K R A K Ó W

2. Obiekt (nazwa jak w karcie)

ROGATKA

3. Zawartość wkładki (nazwa obiektu lub materiału uzupełniającego)

zdjęcia fotograficzne

rogátka w wido-
ku od pd.-wsch.elewacja
tylna,
wschodniaelewacja
boczna,
północnaelewacja
boczna
południowa

Alina Sienkiewicz, czerwiec 1997 r.

Wkładkę założył:
(imię, nazwisko, data)Miejsce przechowywania negatywów:
u autora



we j ś c i e g ł ó w n e



o d c i n e k p ó ł n o c n y m u r u
o g r o d z e n i o w e g o z b r a m -
k ą



p n . o d c i n e k
m u r u w w i d o
k u o d w s c h .



z a m u r o w a n e
w e j ś c i e
n a p o d w o -
r z e c o d
p d .

1. Miejscowość

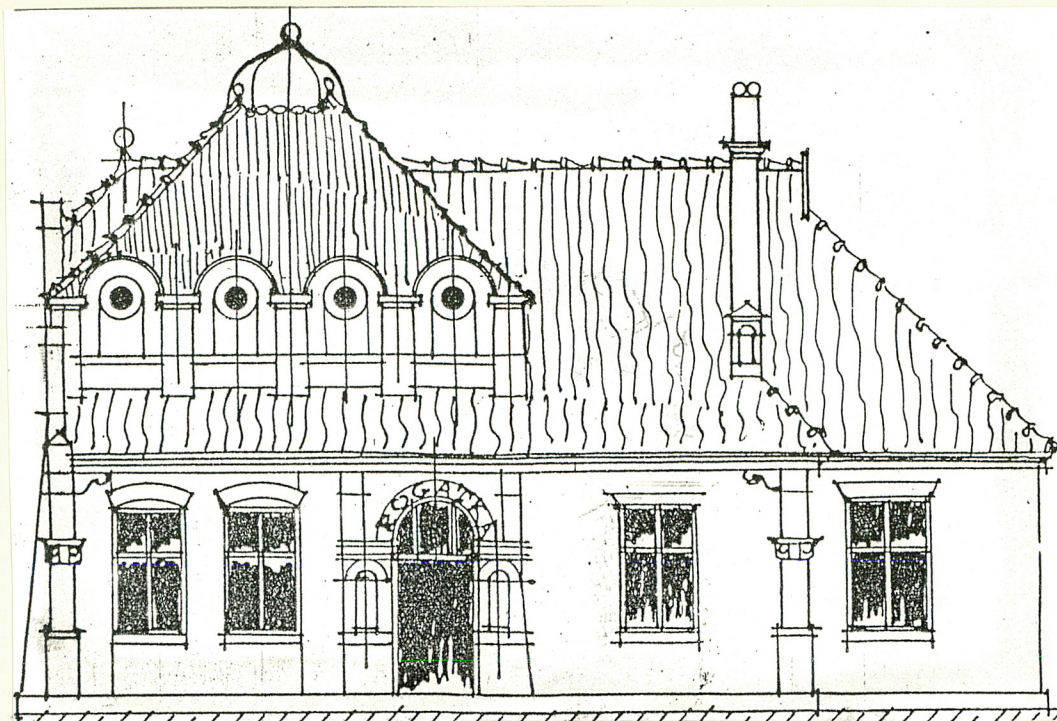
KRAKÓW

2. Obiekt (nazwa jak w karcie)

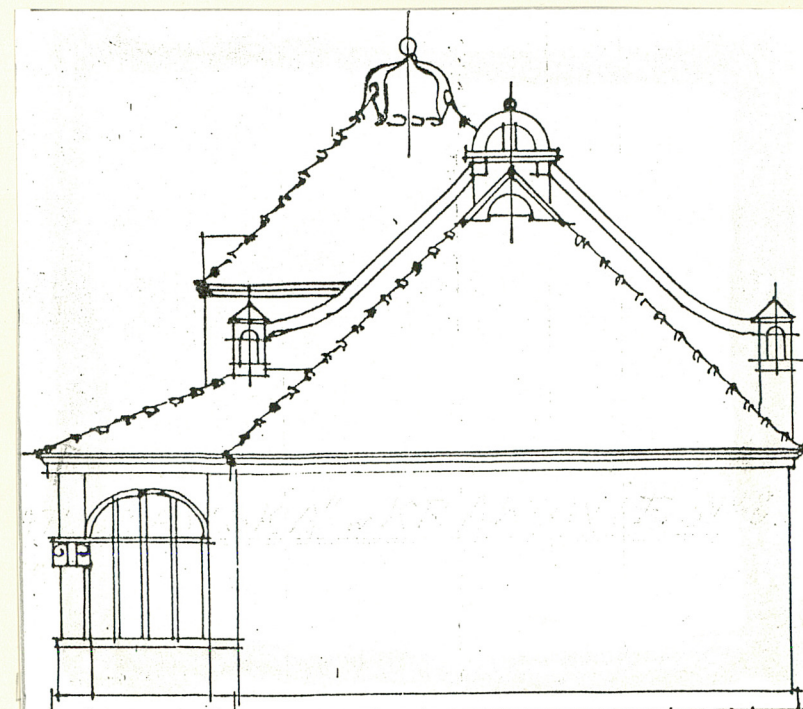
ROGATKA

3. Zawartość wkładki (nazwa obiektu lub materiału uzupełniającego)

kserokopie projektu rogatki



Projekt rogatki: elewacja frontowa

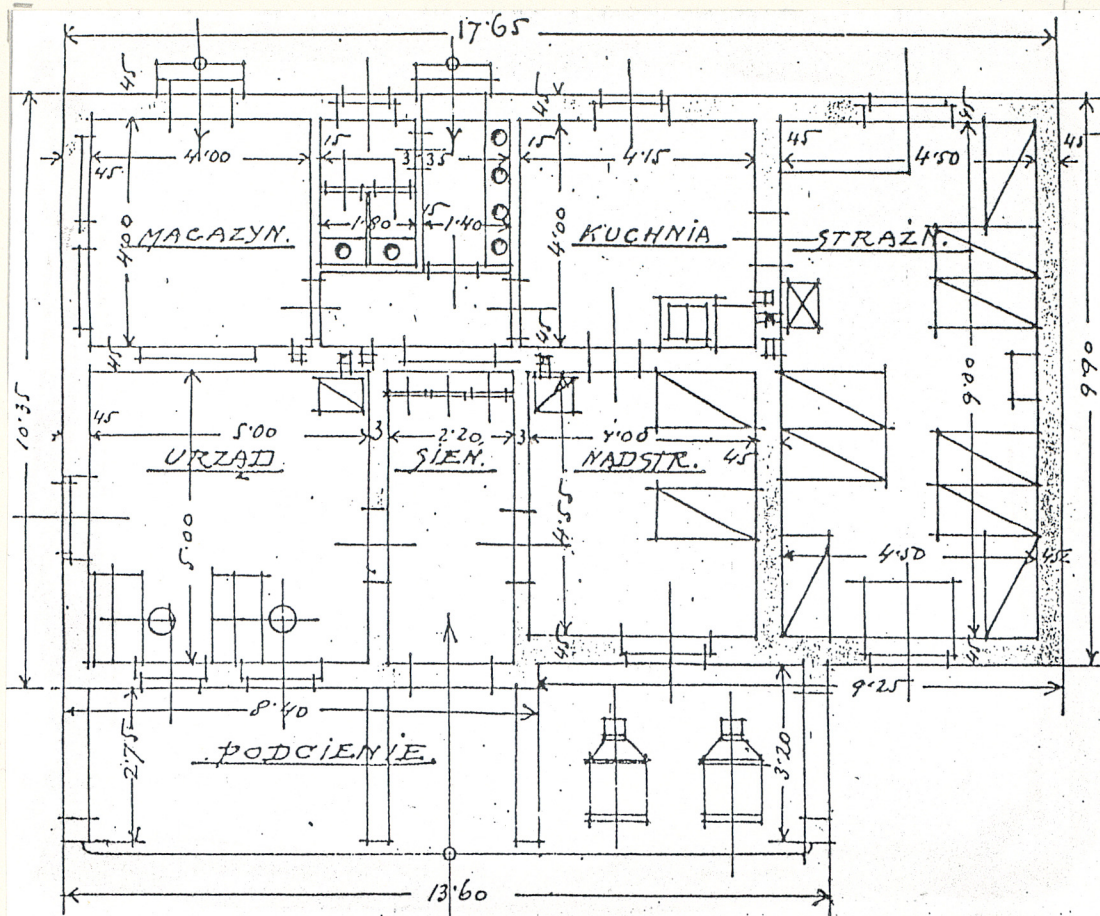


elewacja boczna, południowa

Wkładkę założył: Alina Sienkiewicz, 1997 r.
(imię, nazwisko, data)

Miejsce przechowywania negatywów: —

Wzór ODZ 1978 r.



'Projekt rogatki: rzut parteru