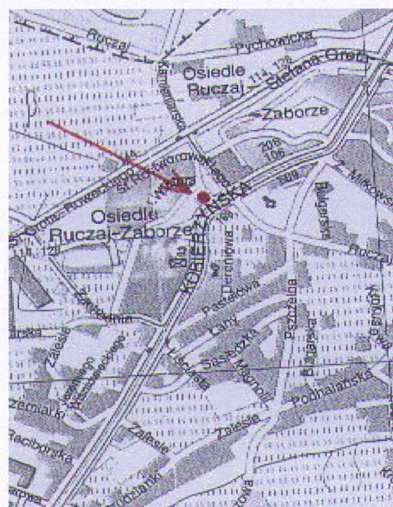
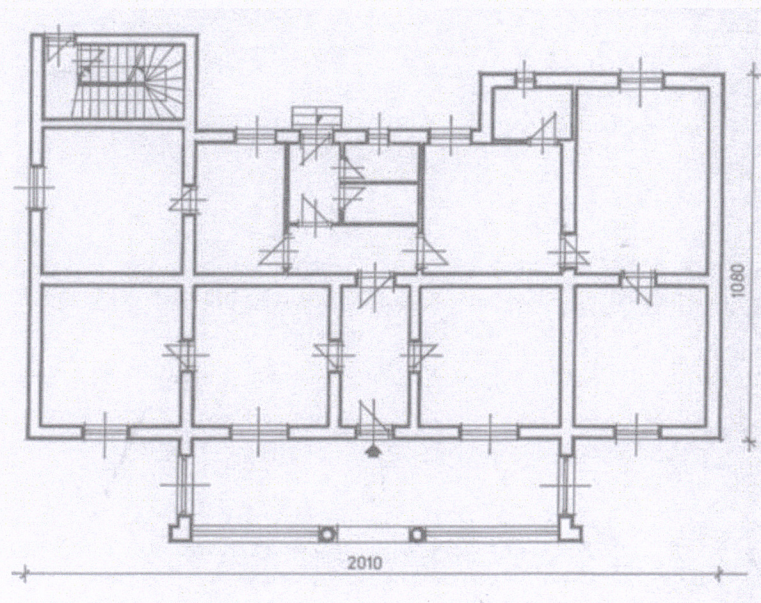


KRAJOWY OŚRODEK BADAŃ I DOKUMENTACJI ZABYTKÓW W WARSZAWIE KARTA EWIDENCYJNA ZABYTKÓW ARCHITEKTURY I BUDOWNICTWA	A	B	C	D	E	F	G	H	I	J	K	L	Ł	M	N	O	P	R	S	T	U	V	W	X	Y	Z	Nr
																										13631	

1. Obiekt	2. Czas powstania	3. Miejscowość
ROGATKA MIEJSKA przy ul. KOBIERZYŃSKIEJ 87	1920 r.	KRAKÓW



4. Adres
ul. KOBIERZYŃSKA 87
nr hipoteczny
5. Przynależność administracyjna
województwo: małopolskie
powiat: krakowski
gmina : Kraków
6. Poprzednie nazwy miejscowości
j.w.
7. Przynależność administracyjna przed 01.01.1999
województwo krakowskie
8. Właściciel i jego adres
Gmina Kraków
9. Użytkownik i jego adres
najemcy
10. Rejestr zabytków

12. Autorzy, historia obiektu, określenie stylu	13. Opis (sytuacja, materiał i konstrukcja, rzut, bryła, elewacje, wnętrze, wyposażenie, instalacje)
<p>Rogatka „Na Zakrzówku” została wybudowana w 1920 r. Budynek pierwotnie pełnił funkcję Urzędu Akcyzowego nr 18 i nosił liczbę spisową 141. Budynek usytuowano na skrzyżowaniu trasy prowadzącej do Tyńca i do Oświęcimia, na terenie wsi Zakrzówek. Po włączeniu Krakowa do Austrii w 1847 r. zapadła decyzja o ujednoczeniu systemu celnego w całym państwie. W związku z czym miasto w zostało otoczone linią akcyzową i systemem rogatek miejskich. Rogatka „Na Zakrzówku” jest jedną z najmłodszych, powstała w ostatnim okresie obowiązywania podatku akcyzowego. Działała zaledwie przez trzy lata. Autorem projektu był J. Kryłowski. Po wojnie obiekt został skomunalizowany. Aktualnie stanowi własność Gminy Kraków i pełni funkcje mieszkalną. Obiekt zachowany w pierwotnej formie.</p>	<p><u>Sytuacja:</u> budynek usytuowany na skrzyżowaniu ulicy Rostworowskiego, Ruczaj i Kobierzyńskiej, w ciągu późniejszej zabudowy jednorodzinnej o charakterze peryferyjnym. Aktualnie teren włączony w nowe osiedla mieszkaniowe.</p> <p><u>Konstrukcja i materiał:</u> budynek murowany z cegły, parterowy, podpiwniczony w części południowej, z użytkowym poddaszem. Dach wielospadowy, kryty dachówką ceramiczną z lukarnami i wtórnymi oknami połaciowymi. Więźba dachowa drewniana o konstrukcji krokwiowo –płatwiowej. Układ wnętrza dwutraktowy. Pomieszczenia nakryte sufitami.</p> <p><u>Rzut:</u> na rzucie prostokąta z prostokątnym podcieniem w elewacji frontowej oraz dwoma ryzalitami w elewacji tylnej .Podział rzutu dwutraktowy, pięcioosiowy z sienią frontową i tylną oraz łączącym je korytarzem.</p> <p><u>Bryła:</u> zwarta, rozczłonkowana jedynie w miejscu ażurowego podcienia w elewacji frontowej.</p> <p><u>Elewacje:</u> wykonane ceglane , tynkowane jedynie w partii podcieni.</p> <ol style="list-style-type: none"> 1. elewacja frontowa symetryczna, pięcioosiowa, z wydatnym portykiem w formie podcieni, obejmującym trzy osie środkowe. Portyk wsparty na narożnych, prostokątnych filarach oraz ustawionych centralnie kolumnach. Kolumny masywne, na bazie z tokańskimi kapitelami. Portyk zwieńczony małym trójkątnym przyczółkiem z półkolistym oknem. Przyczółek poprzedzony trójspadowym dachem. W osi środkowej portyku wejście. Po jego bokach prostokątne okna z wielopolowymi podziałami. Stolarka drewniana. Okna skrzynkowe. W podcieniu zachowana ceramiczna posadzka z wielobocznych płytek. Partie boczne ceglane z tynkowanym cokołem, zwieńczone uskokowym gzymsem ceglanym. Jednoosiowe. W skrajnych osiach prostokątne otwory okienne z wtórną stolarką. 2. elewacja tylna z dwoma narożnymi ryzalitami. Ryzality jednoosiowe. Część między ryzalitową czteroosiowa , asymetryczna. Po środku wejście do sieni, poprzedzone stopniami . w wejściu nadświetle. Otwory okienne zróżnicowane. W partii piwnic niewielkie okienka umieszczone w cokole, pozostałe okna jak w elewacji frontowej. Ryzalit północny przykryty dachem pulpitowym, południowy zwieńczony trójkątnym szczytem z bocznymi strerczynami, nakryty dachem dwuspadowym. 3. elewacje boczne ceglane z tynkowanym cokołem, bez podziałów, jedynym detalem architektonicznym ceglany, uskokowy gzyms podokapowy. W elewacji południowej pojedyncze, prostokątne okno. <p><u>Wyposażenie:</u> ceramiczna posadzka w sieni i korytarzu oraz w podcieniu.</p>

14. Kubatura	15. Powierzchnia użytkowa	16. Przeznaczenie pierwotne	17. Użytkowanie obecne
1400 m 3	330 m 2	wojskowe	mieszkalne
18. Prace budowlane i konserwatorskie, ich przebieg i dokumentacja		19. Stan zachowania (fundamenty, ściany zewnętrzne, ściany wewnętrzne, sklepienia, stropy, konstrukcje dachowe, pokrycie dachu, wyposażenie i instalacje)	
- brak udokumentowanych prac konserwatorskich		dobry	
		20. Najpilniejsze postulaty konserwatorskie	
		-bieżące utrzymanie budynku	

21. Akta archiwalne (rodzaj akt, numer i miejsce przechowywania)

- ABM TAU Budynki Użyteczności Publicznej
- ABM Rogatki Miejskie
- Archiwum Wojewódzkiego Urzędu Ochrony Zabytków w Krakowie: –
teczka adresowa

22. Bibliografia

- Encyklopedia Krakowa, Kraków 2000
- J. Purchla, Jak powstał nowoczesny Kraków, 1990
- J.Bieniarzówna, J.M. Małecki, Dzieje Krakowa , t.3, 1979

23. Źródła ikonograficzne i fotografie (rodzaj, miejsce przechowywania)

24. Uwagi różne

25. Opracował

tekst mgr inż. arch. Ludomir Książek , październik 2007

plany, rysunki j.W.

zdjęcia fotograficzne j.W.

miejsce przechowywania negatywów :

Karta po wypełnieniu podlega ochronie na podstawie przepisów prawa autorskiego.

26. Adnotacje o inspekcjach, informacje o zmianach (daty, imiona i nazwiska wypełniających)

27. Załączniki

Wkładka 1

Wkładka 2

1. Miejscowość	2. Obiekt (nazwa jak w karcie)	3. Zawartość wkładki (nazwa obiektu lub materiału uzupełniającego)
KRAKÓW	ROGATKA MIEJSKA ul. Kobierzyńska 87	FOTOGRAFIE

Spis fotografii: 1. elewacja frontowa 4. kolumnada podcieni
2. elewacja boczna 5. stolarka okienna
3. elewacja frontowa, detal 6. elewacja tylna

Fot. 1



Fot. 2



Wkładkę założył: mgr inż. Ludomir Książek

Miejsce przechowywania negatywów: u autora

Fot 3



Fot. 4



1. Miejscowość	2. Obiekt (nazwa jak w karcie)	3. Zawartość wkładki (nazwa obiektu lub materiału uzupełniającego)
KRAKÓW	ROGATKA MIEJSKA ul. Kobierzyńska 87	FOTOGRAFIE

Fot. 5



Fot. 6



Wkładkę założył: mgr inż. Ludomir Książek

Miejsce przechowywania negatywów: u autora