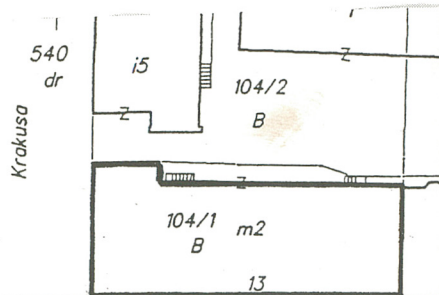


1. Obiekt

KAMIENICA

11..Zdjęcia, rzut, przekrój, sytuacja, orientacja



2.Czas powstania

1843 r.

3. Miejscowość

KRAKÓW

4. Adres

ul. Limanowskiego 13 /Krakus 12

nr hipoteczny .....

lub ewid. gruntów .....

5. Przynależność administracyjna

województwo małopolskie

gmina Kraków

6. Poprzednie nazwy miejscowości

Podgórze (Josefstadt) – miasto  
od 1784 r., włączone do Krakowa  
w 1915 r.

7. Przynależność administracyjna

przed 1 VI 1975

województwo krakowskie

powiat -

8. Właściciel i jego adres

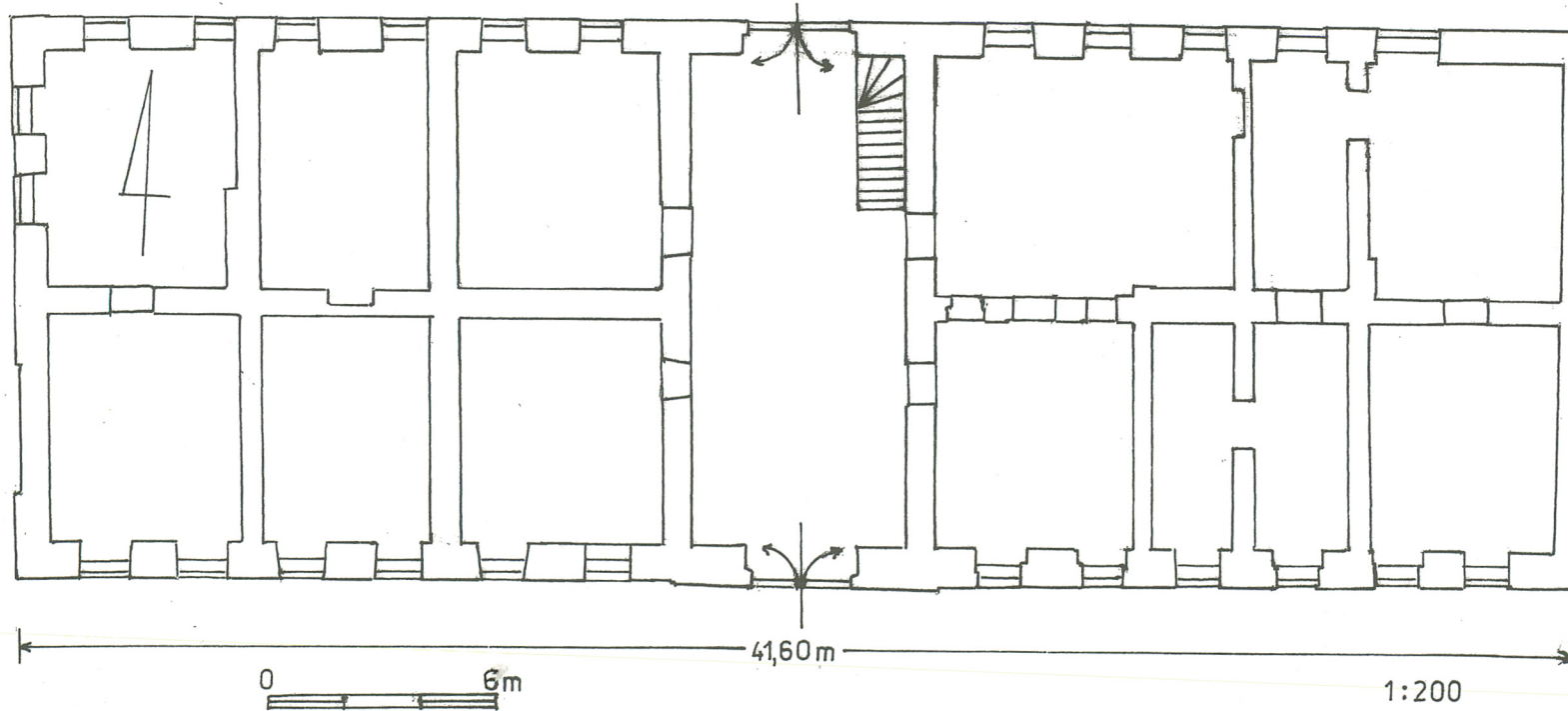
Gmina Kraków

9. Użytkownik i jego adres

10. Rejestr zabytków

Nr A - 241

data . 21. 03. 1966





12. Autorzy, historia obiektu, określenie stylu

Kamienica narożna została wzniesiona w 1843 r. w stylu klasycystycznym. W 1933 r. dokonano drobnych przebudów oraz zaprowadzono instalacje wodociągowe i kanalizacyjne, wg projektu Z. Grunberga.

13. Opis (sytuacja, materiał i konstrukcja, rzut, bryła, elewacje, wnętrza, wyposażenie, instalacje)

Sytuacja: budynek usytuowany jest w zwartej zabudowie północnej pierzei ulicy Limanowskiego, na narożniku ulicy Krakusa.

Materiał i konstrukcja: budynek murowany z kamienia i cegieł, w piwnicach sklepienia odcinkowe, w sieni sklepienie odcinkowe na gurtach. Część pomieszczeń parteru nakryta sklepieniem kolebkowym. Stropy i więźba dachowa drewniane. Strop mieszkania nad bramą z VPS. Dach trójspadowy, naczółkowy, kryty papą (imitacja karpiówki). Klatka schodowa zabiegowa, schody drewniane z metalową balustradą. Stolarka drzwiowa płycinowa, stolarka okienna częściowo wymieniona.

Rzut: budynek na planie prostokąta, dwutraktowy, dziewięćosiowy, z sienią w osi środkowej.

Bryła: budynek częściowo podpiwniczony, dwukondygnacyjny, z częścią strychu adaptowaną na mieszkanie. Dach trójspadowy, z czterema powiekami doświetlającymi w połaci frontowej oraz oknami połaciowymi we wschodniej części połaci tylnej.

Elewacja: frontowa (południowa) czternastoosiowa, w parterze brama, w miejscu dwóch środkowych osi, które są lekko wysunięte w formie płytkiego ryzalitu. Artykulacja pionowa w formie pilastrów międzyokiennych z kapitelami korynckimi. Nad oknami parteru profilowane gzymsy, pod oknami I piętra prostokątne płyciny. Elewację wieńczy profilowany gzyms. Elewacja boczna (zachodnia, od ul. Krakusa) pięćosiowa, z otworami trzech osi od południa zablendowanymi. Artykulacja i wystrój analogiczne jak na fasadzie.

Elewacja tylna jedenastoosiowa, bez wystroju, na I piętrze na całej długości drewniany ganek na dźwigarach, zadaszony, z balustradą z toczonymi profilowanymi tralkami.

Wnętrze i wyposażenie: w piwnicach sklepienia odcinkowe, w sieni sklepienie odcinkowe, z gurtami, w pomieszczeniu parteru sklepienie kolebkowe. Klasycystyczny wystrój rzeźbiarski elewacji frontowej i bocznej, brama frontowa klepkowa, tylna – płycinowa, balustrada balkonu na elewacji tylnej z profilowanych toczonych tralek, częściowo zachowane drzwi płycinowe i oryginalna stolarka okienna.

Instalacje: budynek posiada instalację elektryczną, gazową i wod.-kan.



14. Kubatura	15. Powierzchnia użytkowa	16. Przeznaczenie pierwotne	17. Użytkowanie obecne
ok. 4600 m <sup>3</sup>	ok. 574 m <sup>2</sup>	mieszkalno-usługowe	mieszkalno-usługowe
18. Prace budowlane i konserwatorskie, ich przebieg i dokumentacja (po 1945 r.)  1966 r. – w mieszkaniu I piętra nad bramą wymieniono strop drewniany na strop z VTS na dźwigarach 1977 r. – opracowano skróconą ekspertyzę konserwatorską 1985 r. - odnowiono elewację frontową i zlikwidowano przybudówki na podwórzu 1990 r. - adaptacja parteru na działalność kulturalno-oświatową 2000 r. – adaptacja części strychu na mieszkanie 2004 r. – wymiana instalacji gazowej		19. Stan zachowania (fundamenty, ściany zewnętrzne, ściany wewnętrzne, sklepienia, stropy, konstrukcje dachowe, pokrycie dachu, wyposażenie i instalacje)  Stan ogólny dobry	
20. Najpilniejsze postulaty konserwatorskie			



21. Akta archiwalne i źródła ikonograficzne (rodzaj, numer i miejsce przechowywania)

Archiwum Planów Budownictwa Miejskiego, Dz. XXII, L.sp. 14

23. Uwagi różne

24. Opracowanie karty ewidencyjnej

tekst Marian Myszka

imię, nazwisko, data, podpis

plany, rysunki j.w.

I mię imię, nazwisko, data, podpis

zdjęcia fotogr. Aleksander Trafas

Imię, nazwisko, data, podpis

miejsce przechowywania negatywów u aut.

**KARTA PO WYPEŁNIENIU PODLEGA OCHRONIE NA PODSTAWIE RZEPISÓW RAWA UTORSKIEGO**

22. Bibliografia

J. Lepiarczyk, H. Łozińska, S. Świszczowski, Przegląd zabytków w otoczeniu Wawelu w: Przemiany Dziejowe Otoczenia Wawelu. Kraków 1953, s. 58  
Genowefa Zań-Ograbek, Skrócona dokumentacja naukowo-historyczna, Kraków 1977 (mps w archiwum WWOZ).  
L. Danilczyk, M. Kasprzyk, B. Krasnowolski, Studium urbanistyczno-Konserwatorskie dzielnic Krakowa - Dzielnic XIII – część centralna, Stare Podgórze z Zabłociem, t. I, cz. I, Kraków 2002 (mps w archiwum WWOZ Kraków).

25. Adnotacje o inspekcjach, informacje o zmianach (daty, imiona i nazwiska wypełniających)

26. Załączniki  
wkładka



1. Obiekt : DOM NAROŻNY, ul. Limanowskiego 13 /róg ul. Krakusa 12/				2. Działalność : Kraków - Stare Podgórze	
3. Czas powstania : koniec XVIII	4. Styl : barokowo-klasycystyczny	5. Kubatura : 4600 m <sup>3</sup>	6. Powierzchnia : 574 m <sup>2</sup>	20. Grupa zabytku : II	
7. Materiał budowlany :		11. Ilość budynków : 1	14. Otoczenie obiektu : narożny w linii pierzei	21. Propozycja rewalidacji : III/II	
a. ściany	cegła kamień	12. Ilość kondygnacji : 1 + 2	15. Pierwotne przeznaczenie : mieszkalno - usługowe	22. Rejestr zabytku, decyzja, data : Rej.241 z dn. 21.III.1966	
b. sklepienia	cegła	13. Użytkowanie wnętrza :	16. Obecna użytkownia : mieszkalne	Kl. Kons. VI-1/252/66	
c. stropy	drewno	a. piwnice gospodarcze	17. Propozycja użytkowania : b.z.	24. Lokat.: [redacted]	
d. więzania dachu	drewno	b. parter mieszkalne	18. Użytkownik - adres :	[redacted]	
e. krycie dachu	gąpa + blacha	c. wyższa kond. mieszkalne	19. Właściciel : DZBM	25. Inwentaryzacja architektoniczna i miejsce jej przechowywania :	
8. Wyposażenie architektoniczne : <u>Fasada</u> :- architektoniczno-rzeźbiarski wystrój elewacji z 2 poł. XIX w. - stolarka okienna czteropolowa bez zdecydowanych cech stylowych z przełomu XIX/XX w. <u>Elewacja tylna</u> :- drewniany ganek biegnący wzdłuż elewacji na wysokość 1p. z 2 poł. XIX w. <u>Wnętrze</u> :- sklepienie sieni z ok. 1850, - drewniane schody i balustrada klatki schodowej z 2 poł. XIX w. - stolarka drzwiowa częściowo zachowana z 2 poł. XIX w.				26. Wykonane prace remontowe i konserwatorskie z podaniem roku wykonania :	
9. Autorzy i data budowy oraz przebudowy : 1933 - drobne przebudowy i zainstalowanie wod. kan.wg. proj. Z. Grünberg.			10. Stan techniczny : dobry		



27. Konserwatorski opis obiektu :

Murowany, dwupiętrowy, częściowo podpiwniczony, nakryty dachem naczółkowym, trójspadowym. Na rzucie prostokąta, dwutrakt, dwięcioosiowy, z sienią na osi. Dwa wejścia do piwnic po bokach elewacji tylnej, na zewnątrz ściany piwnic częściowo z kamienia. Piwnice sklepione odcinkowo. W parterze sień znacznej szerokości, przechodząca przez oba trakty ze sklepieniem odcinkowym, wzmocnionym gurtiem. Po jej prawej stronie, w drugim trakcie klatka schodowa o schodach drewnianych, zabiegowych i żelaznej balustradzie. Stolarka drzwiowa /częściowo wymieniona/ o cechach stolarki XIX-wiecznej.

Fasada o podmurówce wykonanej częściowo z kamienia, symetryczna, 13-stoosiowa w parterze 14-sto na wysokości I p. Artykulacja pionowa dokonana za pomocą pilastrów międzyokiennych. Trzy środkowe osie wysunięte nieco w formie płytkiego ryzalitu. Po obu stronach umieszczonego na osi fasady wejścia dwa żłobkowe pilastry z piaskowca. Elewacja boczna pięcioosiowa o analogicznym podziale pionowym, jak fasada. Elewacja tylna 11-osiowa z drewnianym gankiem na wysokości I p. biegnącym wzdłuż elewacji. We wsch. połaci dachu 4 powieki doświetlające poddasze.

29. Wnioski konserwatorskie do :

a/ badań

Przebadanie piwnic.

b/ projektu

-bezwzględne zachowanie drewnianego ganku obiegającego elewację tylną z uzupełnieniem elementów balustrady i słupków wspierających dach.  
-korekta stolarki: otworów wejściowych i we nętrzu.  
-konserwacja kamiennych pilastrów przy wejściu głównym.  
-zaprojektować stolarkę bramy.

c/ realizacji

d/ sposobu użytkowania

-dopuszcza się wprowadzenie w parterze punktu gastronomicznego z godnie z pierwotnym przeznaczeniem potwierdzonym archiwaliami.

28. Literatura :

Archiwum Planów ... Dz. XXII, L.s. 14

30. Autorzy opracowania - data :

M. Dymek, III, 75.

31. Weryfikacja - data :

dr. P. Krakowski III. 1975



DOM NAROŻNY, ul. Limanowskiego 13/ róg ul. Krakusa 12

Widok elewacji frontowej i bocznej od strony narożnika, stan 1975 r.  
Rzut parteru z naniesieniem instalacji wod.-kan. arch. Z. Grünberga z 1933 r.  
Fragment elewacji, kapitele zdwojonych pilastrów na narożniku.

