

14296

1. Obiekt
BUDYNEK MIESZKALNY - KAMIENICA - UL.STUDENCKA 6 /z pracownią
rzeźbiarską/
2. Czas powstania
1895-1896 r.
1923 r.

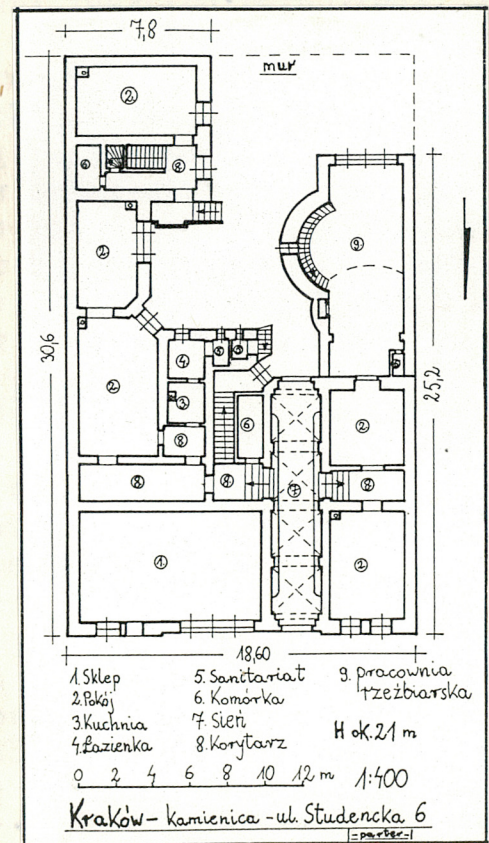
3. Miejscowość
K R A K Ó W



Fasada od
północno-zachodu



Fragment
elewacji tylnej



4. Adres Kraków, ul. Studencka 6
dz. Śródmieście, działka nr 79
obrob. 61 Piasek Lwh 329

5. Przynależność administracyjna
województwo krakowskie
gmina Kraków

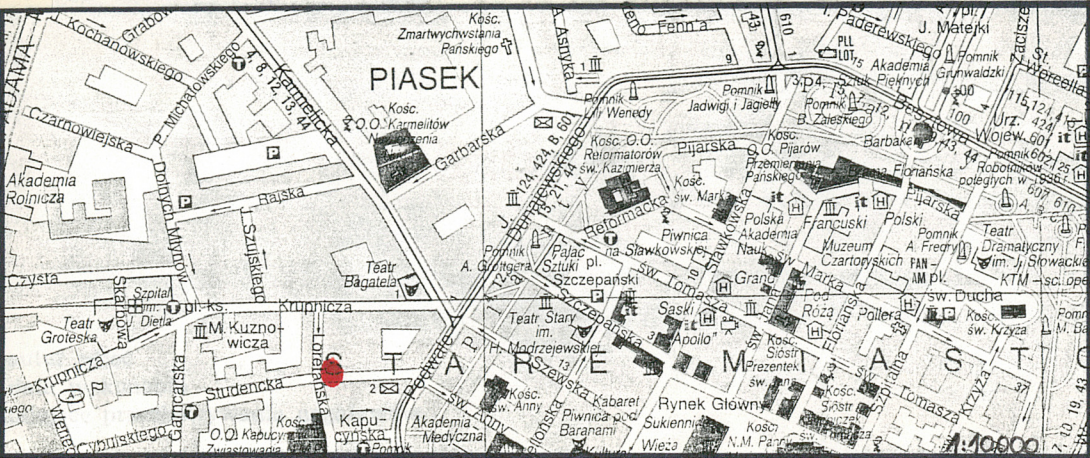
6. Poprzednie nazwy miejscowości
do 1934 r. - ul. Studencka
1934 do II p. lat 40-tych XX w.
ul. Pierackiego, po 1945 r. - ul.
Świerczewskiego, ob. ul. Studencka

7. Przynależność administracyjna
przed 1. VI. 1975 r.
województwo krakowskie
powiat Kraków

8. Właściciel i jego adres
współwłaściciel - Antonina
Kowalska, zam. Kraków, ul. Stu-
dencka 6/6 + 3 współwłaścicieli

9. Użytkownik i jego adres
Antonina Kowalska + lokatorzy
+ sklep tekstylny

10. Rejestr zabytków
Nr A-943 data 25.03.1993r.



12. Autorzy, historia obiektu, określenia stylu.

Kamienica wraz z oficyną /jako dwupiętrowa/wzniesione zostały w latach 1895-1896 w stylu historyzującym, dla Szymona Trzopa, przez kierującego budową /i zapewne według projektu/ architekta Leopolda Tlachnę. W 1909 r. majster Stanisław Wilczyński dokonał przeróbki frontowej witryny sklepowej. W 1922 r. budynek podłączony został do kanalizacji miejskiej. W tym samym roku kupiła go rzeźbiarka Izabela z Rylskich-Koziebrodzka, która w 1923 r. do kamienicy dobudowała sobie pracownię rzeźbiarską /proj. Jerzy Struszkiewicz/. W 1929 r. od Koziebrodzkiej kupił obiekt wzbogacony restaurator z Katowic, Wawrzyniec Kowalski. W tym samym roku nad budynkiem frontowym i oficyną wzniesiono III piętro /proj. budowniczy Adam Slezak/, wymieniono piece kaflowe a w oficynie zainstalowano łazienki. Pracownię rzeźbiarską nowy właściciel wynajął Ksaweremu Dunikowskiemu, który rzeźbił tutaj do czasu wywiezienia go do obozu koncentracyjnego w Oświęcimiu /tj. do 1940 r./. W 1937 r. budowniczy Slezak opracował plan adaptacji pomieszczeń parteru na restaurację. Realizacji tego projektu przeszkodził wybuch wojny. W 1951 i 1993 r. dokonano wymiany zniszczonych drewnianych podestów ganków komunikacyjnych. W latach 1993-1994 wymalowana została klatka schodowa i sien, odnowiono bramy wejściowe, otynkowano elewacje tylne i elewacje pracowni rzeźbiarskiej, wybrukowano

13. Opis (sytuacja, materiał i konstrukcja, rzut, bryła, elewacje, dach wnętrze wyposażenie, instalacje)

Sytuacja. Budynek zlokalizowany został w południowej pierzei wschodniej części ulicy Studenckiej, w zwartej zabudowie, pomiędzy kamienicą nr 4 a kamienicą nr 8 /na zbiegu ulic Studencka-Loretańska/. Parcela na której usytuowany został obiekt od południa zamknięta jest wysokim murem oddzielającym ją od parceli zajmowanej przez kamienicę przy ul. Kapucyńskiej 5. Od zachodu mur oddziela ją od parceli przy ulicy Loretańskiej 12. Budynek frontem zwrócony w kierunku północnym.

Materiał, konstrukcja, technika. Budynek murowany z cegły układanej w mur o wążkowym, potynkowany. Posadowiony na wyodrębnionym z muru odsadzką, tynkowanym cokole. Piwnice murowane z cegły, sklepienie odcinkowo. Jedna z komór piwnicznych przystosowana w czasie II wojny światowej na schron przeciwlotniczy, posiada strop murowany wzmocniony belkami stalowymi, podparty murowanym z cegły filarem. W sieni wejściowej do budynku frontowego sklepienie krzyżowe podzielone gurtami na 4 przęsła. Nad klatkami schodowymi ceglano sklepienia odcinkowe na belkach stalowych. Stropy drewniane z podsufitkami z otynkowanej maty trzcinowej + deski + belki + ślepy pułap + papa + gruz + ślepa podłoga + klepki parkietu. Na poddaszu strop otwarty. Więźba dachowa drewniana konstrukcji stolcowej, z kilkoma ścianami złożonymi ze słupów z płatwiami pośrednimi połączonych mieczami. Dachy nad budynkiem frontowym i oficyną kryte papą na deskowaniu. Posadzki. W piwnicach ubita ziemia. W sieniach i na podestach schodów w budynku frontowym /do wysokości II piętra/ posadzki z płytek ceramicznych układanych we wzory o motywach geometryczno-roślinnych lub z drobnych kostek /w sieni/. Na podeście między II i III piętrem w budynku frontowym, posadzka typu lastrico. W pomieszczeniach mieszkalnych parkiety. W łazienkach płytki ceramiczne lub lastrico. Schody. Do piwnicy murowane z cegły, potynkowane, jednobiegowe. W budynku frontowym do wysokości II piętra, kamienne, dwubiegowe, łamane, z balustradą z ozdobnie kutych, żelaznych prętów. Poręcze drewniane, profilowane. Z II piętra na poddasze schody kamienne obłożone płytami lastrico. Balustrada jak wyżej. W oficynie schody drewniane, dwubiegowe, z balustradami z toczonych tralek i z profilowanymi poręczami. Wszere elewacji ściany tylnej budynku frontowego i ściany oficyny od podwórza między kondygnacjami nadwieszono 3 ganki komunikacyjne z podestami z desek wspartymi na belkach stalowych i z żelaznymi balustradami z prętów wykuwanych ozdobnie w motyw wolutowe. W fasadzie między kondygnacjami 3 balkony z betonowymi płytami i ozdobnie wyginanymi prętami balustrad. Drzwi. Otwory drzwiowe prostokątne, z wyjątkiem otworów bramnych sieni zamkniętych półkolistymi nadprożami. Brama do sieni z ulicy zachowana oryginalna, masywna, dwuskrzydłowa, płycinowa, z płycinami rautowymi. Rauty w płycinach środkowych ujęte profilowanymi obramieniami nad którymi półkolisty, profilowane łuki ze zwornikami. Pod nimi profilowane konchy. Nad skrzydłami bramy przeszklone dwupolowo nadświetle. Brama z sieni na podwórze dwuskrzydłowa, ze skrzydłami płycinowymi do połowy przeszklonymi

14. Kubatura budynek frontowy + oficyna ok. 44226 m ³ pracownia ok. 780 m ³	15. Powierzchnia użytkowa bud. front. + oficyna ok. 2106 m ² pracownia ok. 65 m ²	16. Przeznaczenie pierwotne budynek mieszkalny + pracownia rzeźbiarska	17. Użytkowanie obecne budynek mieszkalny + pracownia rzeźbiarska /do wynajęcia/
18. Prace budowlane i konserwatorskie, ich przebieg i dokumentacja <u>c.d. punktu 12</u> podwórze. Po Dunikowskim pracownię użytkował grafik Langner /który wybudował wewnątrz ogromny piec kaflowy, a na dachu szpecący komin/. Po nim pracowały tu grafik Slezewska i rzeźbiarka Czerwińska. W 1990 r. budynek wynajęto drukarni. Obecnie obiekt nie jest użytkowany.		19. Stan zachowania (fundamenty, ściany zewnętrzne, ściany wewnętrzne, sklepienia, stropy konstrukcje dachowe, pokrycie dachu, wyposażenie i instalacje) Renowacji wymaga fasada budynku. Konieczna wymiana niektórych elementów substancji materiałowo-technicznej klatki schodowej w oficynie. Ogólnie stan techniczny obiektu zadowalający.	
20. Najpilniejsze postulaty konserwatorskie Kamienica o dużych walorach historycznych i architektonicznych. Jest cennym i dość dobrze zachowanym przykładem krakowskiej architektury mieszkalnej z końca XIX w. Wskazane jest utrzymanie całej bryły budynku /wraz z pracownią/, detalu fasady, układu i wyposażenia wnętrza. Istotne wydaje się właściwe wykorzystanie /np. zgodnie z pierwotnym przeznaczeniem/ doskonale zachowanej i ciekawej architektonicznie pracowni rzeźbiarskiej, użytkowanej przez 11 lat przez tak wybitnego twórcę jak Ksawery Dunikowski.			

1. Akta archiwalne (rodzaj akt, numer i miejsce przechowywania)

- Akta Budownictwa Miejskiego. Teczka - Kraków, ul. Studencka 6, Dz. IV, L.s. 259, f. 921 w Archiwum Państwowym Kraków, ul. Lubicz 15.

22. Bibliografia

3. Źródła ikonograficzne i fotografie (rodzaj, miejsce przechowywania, sygnatury)

24. Uwagi różne

25. Wypełnił

mgr Tadeusz Śledzikowski

rys. foto. j.w. imię i nazwisko

XI, 1994 r.

data

26. Sprawdził

imię i nazwisko

data

27. Załączniki

1. Miejscowość

KRAKÓW

2. Obiekt (nazwa jak w karcie)

Kamienica, ul. Studencka 6

3. Zawartość wkładki (nazwa obiektu lub materiału uzupełniającego)

c.d. punktu 13 + fotografie dodatkowe

Fasada od północnego-
wschodu

wielokwaterowo szkłem kolorowym i białym i z przeszklonym dwupolowo nadświetlem. Drzwi do mieszkań i w mieszkaniach płycinowe, w futrynach skrzynkowych, jedno- i dwuskrzydłowe, niektóre częściowo przeszklone, w większości zachowane oryginalne. Drzwi na ganki z mieszkań płycinowe, podwójne, dwuskrzydłowe, skrzynkowe, przeszklone do połowy wielokwaterowo, z wielokwaterowymi nadświetlami. Do piwnic i na poddasze drzwi jednoskrzydłowe, stalowe. W piwnicach jednoskrzydłowe, deskowo-spągowate, zawieszane na zawiasach pasowych. Okna. Otwory okienne, z wyjątkiem otworów na klatce schodowej w budynku frontowym, prostokątne. Na klatce schodowej zamknięte górą półkoliście. Okna w fasadzie skrzynkowe, podwójne, dwudzielne, czetrokwatrowe. Okna w elewacji tylnej i w oficynie identyczne lub większe, trójdzielne. W ścianie południowej budynku frontowego, we wszystkich kondygnacjach, po dwa dwudzielne, pojedyncze okienka w kształcie wąskich, stojących prostokątów. Na klatce schodowej w budynku frontowym między piętrami do wysokości II piętra, głębokie, zamknięte półkoliście wnęki okienne w których pojedyncze, ościeżnicowe okna, przeszklone wielokwaterowo szkłem matowym i kolorowym /filetowym, niebieskim, żółtym i czerwonym/. Na parterze w fasadzie dwie witryny sklepowe z przeszkleniami w stalowych ramach. Do narożnika zachodniego budynku frontowego od południa dostawiona dobudówka w której mieścił się pracownia rzeźbiarska. Obiekt posadowiony na kamiennym cokole, z kamieni układanych w mur cyklopski. Ściany murowane z cegły, tynkowane. Stropy drewniane, deskowe. Więźba dachowa drewniana, konstrukcji stolcowej. Dachy wielopołaciowe, przenikające się, kryte blachą miedzianą. Połąć południowa dachu częściowo przeszklona wielokwaterowo, co umożliwia doświetlenie pracowni światłem dziennym. Posadzki z klepki parkietowej. We wnętrzu w półkolistej apsydzie, kręte schody drewniane z drewnianą

Wkładkę założył: mgr Tadeusz Sledzikowski, XI 1994 r.
(imię, nazwisko, data)

arch. autora

Miejsce przechowywania negatywów:

Wzór ODZ 1978 r.

balustradą z prostych tralek, prowadzące na antresolę, z której wejście do mieszkania na I piętrze. Antresola półkolista z balustradą identyczną jak przy schodach. Ściana południowa budowli przeszklona wielokwaterowo od 2/3 wysokości do okapu. Rzut. Kamienica wzniesiona na planie zbliżonym do prostokąta z prostopadłym skrzydłem oficyny dostawionym do narożnika wschodniego od południa, zryzalitowanym w części południowej. Bryła budynku frontowego przekamana od południa głębokim uskokiem: część wschodnia z oficyną wysunięta do przodu w stosunku do części zachodniej. Narożniki przy wyjściu z sieni budynku frontowego na podwórze i między budynkiem frontowym a oficyną, ścięte, z umieszczonymi w nich dużymi otworami okiennymi. Do narożnika zachodniego korpusu obiektu, od południa, dobudowana pracownia rzeźbiarska wzniesiona na planie wydłużonego prostokąta z półkolistą apsydą w części środkowej ściany wschodniej. Cała budowla tworzy plan zbliżony do litery "U", której ramiona otaczają wewnętrzne podwórze zamknięte dodatkowo od południa i zachodu wysokimi murami. Budynek frontowy dwutraktowy, z traktami rozdzielonymi na parterze korytarzem, z umieszczoną asymetrycznie przechodnią sienią. We wschodniej części traktu północnego klatka schodowa komunikująca piętra budynku frontowego i oficyny. Przy wyjściu z sieni na podwórze, w uskoku ściany, zejście do piwnicy. W ryzalicie oficyny klatka schodowa z której dostępne wejścia do mieszkań w oficynie i na ganki komunikacyjne, z których także wejścia do mieszkań w pozostałych częściach obiektu. Pod schodami zejście do piwnic pod oficyną. Pracownia rzeźbiarska dostępna wejściem z krótkiego korytarzyka prostopadłego do sieni na parterze lub przez antresolę połączoną z mieszkaniem na I piętrze.

Bryła. Korpus budynku frontowego o masywnej, prostopadłościowej bryle przekamanej od południa uskokiem i rozcłódkowaną od południaprzez dobudowanie do narożnika południowozachodniego pracowni rzeźby, a od wschodu oficyny. Oficyna o formie zbliżonej do długiego, leżącego prostopadłości-cianu, o ściętym narożniku północnym, zryzalitowana od po-



Balkony I i II piętra w fasadzie



Okna I i II piętra w ryzalicie fasady

1. Miejscowość KRAKÓW	2. Obiekt (nazwa jak w karcie) Kamienica, ul. Studencka 6	3. Zawartość wkładki (nazwa obiektu lub materiału uzupełniającego) c.d. punktu 13 + fotografie dodatkowe
---------------------------------	---	--



Naczółek nad oknem II piętra
w fasadzie

mgr Tadeusz Śledzikowski, XI 1994 r.

Wkładkę założył:
(imię, nazwisko, data)

arch. autora

Miejsce przechowywania negatywów:

Łudnia. Budynek pracowni rzeźby o formie leżącego, wydłużonego prostopadłościanu, z półkolistą apsydą przy ścianie wschodniej. Skrajne osie fasady budynku frontowego z niewielkimi ryzalitami pozornymi. Budynek główny i oficyna czterokondygnacyjne /3 piętra + parter, pierwotnie dwa piętra + parter/. W całości podpiwniczone. Poddasze nie zagospodarowane. Pracownia rzeźbiarska jednokondygnacyjna, z nie zagospodarowanym poddaszem, z małą piwniczką pod schodami na antresolę. Dach budynku frontowego łamany, niski w proporcji do wysokości ścian. Dach nad oficyną pulpitowy. Nad pracownią daszki wielopołaciowe, przenikające się, niskie w proporcji do wysokości ścian budynku. Wszerz elewacji tylnej i oficyny, między kondygnacjami podwieszone ganki komunikacyjne. W fasadzie między kondygnacjami 3 balkony.

Elewacje. Fasada 3 ośiowa. Na parterze asymetrycznie umieszczone wejście do sieni. Cokół tynkowany, gładki. Ściana parteru do wysokości gzymsu kordonowego boniowana poziomo rowkami. Na łuku arkady bramy profilowana archiwolta spływająca na wolutowe konsolki. Archiwolta ożywiona pozornym zwornikiem na powierzchni którego główka kobieca w typie espagnolette. Obok wejścia do sieni duża, prostokątna witryna sklepowa. W osiach skrajnych: mniejsza witryna z wejściem do sklepu /od wschodu/ i symetrycznie umieszczone okna pokoju mieszkalnego /od zachodu/. Gzyms kordonowy między parterem a piętrem profilowany uskokowo. Narożniki bocznych ryzalitów pozornych przez wysokość trzech kondygnacji, ożywione boniowaniem. Otwory okienne rozmieszczone symetrycznie. W ryzalitach okna bliźnie. W osi środkowej między kondygnacjami nadwieszane balkony z płytami wspartymi na konsolach o formie zbliżonej do modylionów. Otwory okienne I piętra ujęte pilastrami z głowicami w formie konsolek ożywionych na powierzchni

kampanulami, podtrzymujących półowalne, profilowane naczółki /nad oknami w ryzalitach przerywane/, w polach których kobiece popiersia oparte na wolutowych wspornikach /nad oknami w ryzalitach/ i stylizowane muszle /nad oknami w osi środkowej/. Gzymsy podokienne na wspornikach między którymi maszkarony ujęte ornamentami wolutowymi. Otwory okienne II piętra rozmieszczone identycznie jak niżej, ujęte obramieniami z uszakami. Nad oknami trójkątne naczółki. Nad oknami bliźnimi w ryzalitach, przerywane, z kulami na wolutowych wspornikach. Gzymsy podokienne podparte wolutowymi wspornikami. Okna na III piętrze rozmieszczone jak niżej, ujęte w profilowane obramienia z uszakami. Gzymsy podokienne profilowane uskokowo. Między gzymsem koronującym a gzymsem nadokiennym, prostokątne otwory okienek poddasza. Elewacja tylna i elewacja oficyny pozbawione elementów dekoracyjnych, ożywione nadwieszonymi gankami komunikacyjnymi. Ściany pracowni rzeźby tynkowane, malowane na biało, w narożnikach apsydy ożywione kanelowanymi lizenami. Ściana apsydy zwieńczona szerokim, profilowanym gzymsem.

Wnętrze. Ściany sieni wejściowej w artykulacji pilastrowo-ramowej. Kanelowane pilastry dźwigają gzymsowanie na które spływają płycinowe gurdy dzielące sklepienie na 4 przęsła. Pomiedzy pilastrami stiukowe ramy o wklęsłych narożnikach. Na parterze budynku w trakcie frontowym, pomieszczenia sklepowe oddzielone sienią od mieszkania. W oficynie dia, a na każdym piętrze budynku frontowego po dwa mieszkania. /o powierzchni 90 i 160 m²/.

Wyposażenie. W większości mieszkań zachowana oryginalna stolarka drzwiowa i okienna oraz parkiety. Ogrzewacze kaflowe z 1929 r. Pod oknami na półpiętrach w klatce schodowej budynku frontowego, zachowane drewniane ławki.

Instalacje. Kamienica posiada instalacje: elektryczną, wodno-kanalizacyjną i gazową. Ogrzewanie w większości mieszkań piecowe, w części elektryczne i gazowe.



Okna I i II piętra w ryzalicie fasady



Naczółek nad oknem I piętra w ryzalicie fasady

1. Miejscowość

KRAKÓW

2. Obiekt (nazwa jak w karcie)

Kamienica, ul. Studencka 6

3. Zawartość wkładki (nazwa obiektu lub materiału uzupełniającego)

Fotografie dodatkowe

Naczółek nad oknem I piętra
w fasadzie

Okna na III piętrze w fasadzie



Ganek I piętra w elewacji tylnej

Wkładkę założył: mgr Tadeusz Śledzikowski, XI 1994 r.
(imię, nazwisko, data)

Miejsce przechowywania negatywów: arch. autora



Pracownia rzeźbiarska od
południowego-wschodu



Przeszklenie ściany południowej
pracowni rzeźbiarskiej



Dachy pracowni rzeźbiarskiej
/1923 r./



Brama wejściowa do sieni
z ulicy Studenckiej /1896 r./

1. Miejscowość
KRAKÓW

2. Obiekt (nazwa jak w karcie)
Kamienica, ul. Studencka 6

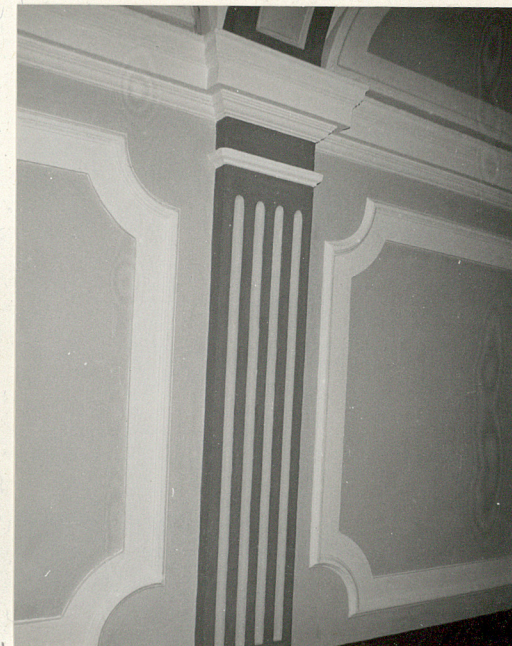
3. Zawartość wkładki (nazwa obiektu lub materiału uzupełniającego)
Fotografie dodatkowe



Sień w budynku frontowym
z bramą na podwórze



Sklepienie sieni w budynku
frontowym



Pilaster na ścianie sieni

Wkładkę założył: mgr Tadeusz Sledzikowski, XI 1994 r.
(imię, nazwisko, data)

Miejsce przechowywania negatywów: arch. autora

Wzór ODZ 1978 r.



Posadzka na podeście schodów
między I a II piętrem w budynku
frontowym



Fragment klatki schodowej
w budynku frontowym /1896 r./



Fragment klatki schodowej
w oficynie /1896 r./



Sklepienie jednej z komór
piwnicznych

1. Miejscowość

KRAKÓW

2. - Obiekt (nazwa jak w karcie) ---

Kamienica, ul. Studencka 6

3. Zawartość wkładki (nazwa obiektu lub materiału uzupełniającego)

Fotografie dodatkowe



Drzwi w mieszkaniu na I piętrze
w budynku frontowym



Piec z 1929 r. w mieszkaniu
na I piętrze w budynku frontowym

Wkładkę założył: mgr Tadeusz Sledzikowski, XI 1994 r.
(imię, nazwisko, data)

arch. autora

Miejsce przechowywania negatywów:

Wzór ODZ 1978 r.