

OŚRODEK DOKUMENTACJI
ZABYTEKÓW W WARSZAWIE

KARTA EWIDENCYJNA ZABYTEKÓW
ARCHITEKTURY I BUDOWNICTWA

A B C D E F G H I J K L Ł M N O P R S T U V W X Y Z

Nr

13622

1. Obiekt

CHAŁUPA nr 56

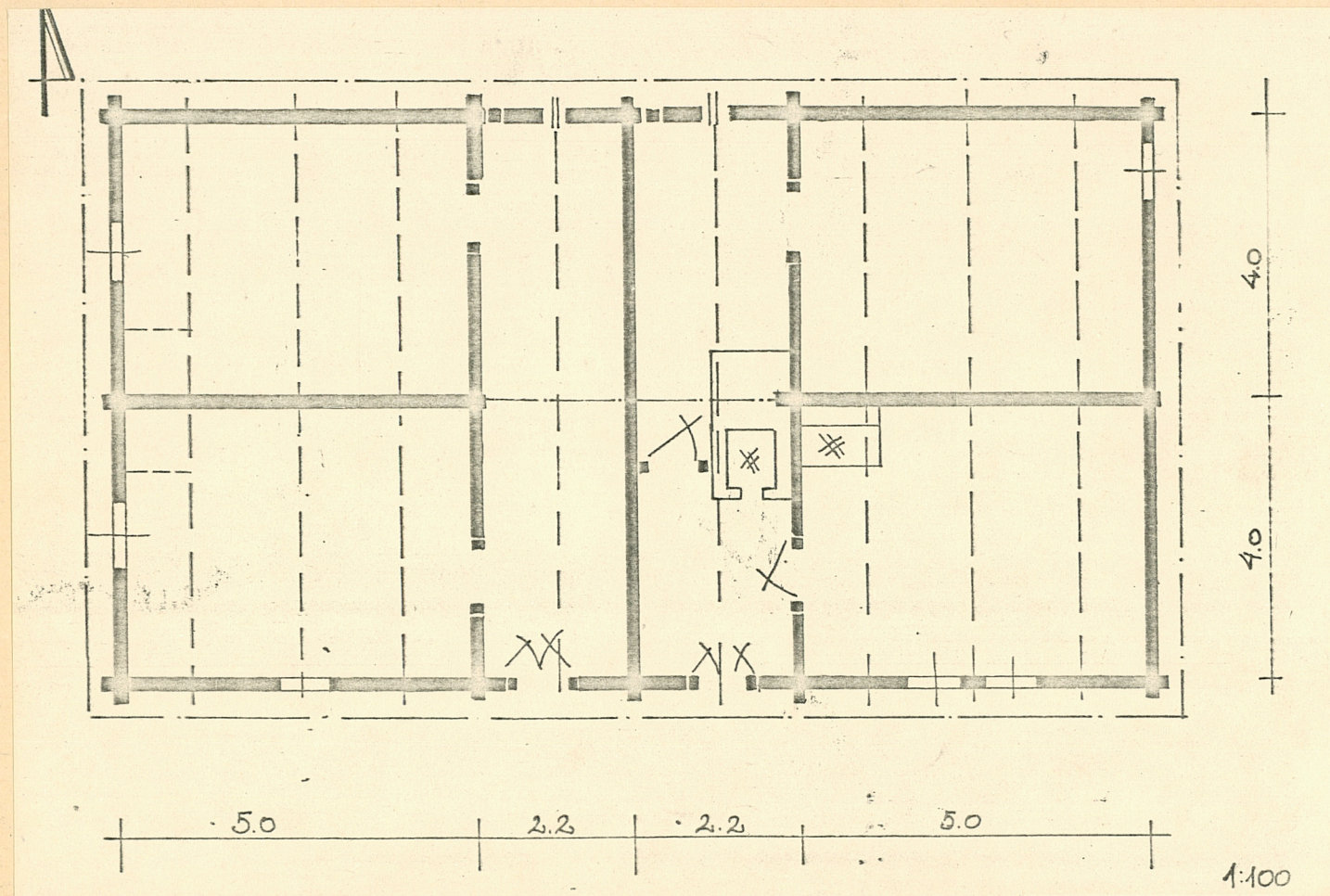
2. Czas powstania

XIX w.

3. Miejscowość

KRAKÓW

11. Zdjęcia, plan sytuacyjny, rzuty



4. Adres

dzielnica Krowodrza
ul. Kijowska nr 56

nr hipoteczny

5. Przynależność administracyjna

województwo Kraków

gmina

6. Poprzednie nazwy miejscowości

Kraków
ul. Mazowiecka
d. wieś Krowodrza

7. Przynależność administracyjna
przed 1.VI.1975 r.

województwo Kraków

powiat

8. Właściciel i jego adres



9. Użytkownik i jego adres

Obiekt nieużytkowany

10. Rejestr zabytków

Nr data

autor zdjęć
data wykonania fot. Mikołaj Kornecki, V 1983 r.
miejsce przechowywania negatywów

12. Autorzy, historia obiektu, określenie stylu.

Budynek został zbudowany w latach 80-tych XX-go wieku. Fundatorem był Chochół, od którego budynek odkupił [REDAKTOWANO] ojciec obecnego właściciela. Wówczas też budynek został rozbudowany, powstała bliźniacza część domu, położona od strony ogrodu.

Budynek następnie remontowany w miarę potrzeb, zachowany bez istotnych zmian.

Budynek mieszkalny, drewniany, typowy dla zabudowy podmiejskiej z końca XIX-go wieku, kiedy to powstawały tu podmiejskie domy robotnicze.

13. Opis (sytuacja, materiał i konstrukcja, rzut, bryła, elewacje, dach, wnętrze, wyposażenie, instalacje)

Budynek mieszkalny położony jest przy ulicy Kijowskiej nr 56, wcześniej była to ulica Mazowiecka, pierwotnie wieś Krowodrza. Obiekt położony jest bezpośrednio przy ulicy, po jej wschodniej stronie, szczytem do drogi, frontem zwrócony na południe.

Budynek drewniany, konstrukcji zrębowej, część wschodnia obiektu również zrębowa /późniejsza/, przystawiona na słup. Budynek nakryty jest dwuspadowym dachem.

Budynek wzniesiony jest z połówek okraglaków oraz płazowanych belek związanych na zamek, Uszczelnienia szpar pomiędzy belkami wykonane słomą z gliną, ściany bielone wapnem. Ostatki belek obcięte krótko, jedynie górne wieńce z pozostawionymi dłuższymi ostatkami, zacięte ukośnie. Elewacja zachodnia oraz południowa oszalowane deskami w układzie pionowym. Elewacja zachodnia: deski szalunku kładzione na styk, w południowej elewacji szalunek listwowany, lakierowany na popielato. Elewacja północna bielona wapnem, dołem obita papą, narożnik od pn obity deskami. Od wschodu dostawione komórki.

Obiekt szerokofrontowy, symetryczny, dwutraktowy, wzniesiony na planie wydłużonego prostokąta. Składa się z ośmiu pomieszczeń. W skrajnej osi zachodniej w trakcie frontowym znajduje się izba dostępna od sieni. Sień przedzielona, w trakcie tylnym znajduje się druga część przedsionka oraz druga izba położona za frontową. Część wschodnia budynku analogiczna. Od wschodu znajdują się dobudowane tam aneksy gospodarcze, kryte pulpitowymi dachami.

Dach konstrukcji krokwiowo-jętkowej, ~~dolne~~ części krokwi oparte na płatwi. Dach dwuspadowy, pokryty papą /wg właściciela pokryty pierwotnie gontem/. Szczyty szalowane deskami pionowo, obcięte od dołu okapem. Szczyt zachodni listwowany pionowo, w szczycie małe prostokątne, przeszklone 1-półowe okienko strychowe. Rysie zakończone ukośnie.

We wszystkich pomieszczeniach podłogi drewniane, deskowe. Powaly drewniane, deskowe, w sieni powaly z desek, wsparte 1-ną ostrokrawężną belką podciągową. W powale kłapa zamykająca otwór na strych. W izbach powaly deskowe, deski kładzione na nakładkę, wsparte 3-ma belkami podciągowymi- podciągi ostrokrawężne od dołu sfazowane. Powaly lakierowane na białe. Środkowy "tragarz" w izbie frontowej zachodniej posiada napis: "Szczęść Boże temu domowi" oraz wyrytą datę fundacji obiektu obecnie nieczytelną /wg informacji właściciela Henryka Molendy, który zamalował napis data fundacji była : 188. " /. W obfusionsiach usytuowane są piece piekarskie- płyta kuchenna służyła pierwotnie w ciepłym okresie roku jako letnia kuchnia. Do pieców tych w obu izbach przylegały piece, obecnie przebudowane, w części zachodniej nieistniejące.

Drzwi wejściowe do sieni zachodniej 1-skrzydłowe, do wschodniej dwuskrzydłowe, płycinowe, nowsze. Do poszczególnych pomieszczeń prowadzą drzwi 1-skrzydłowe, płycinowe, lakierowane na białe. Okna w kształcie prostokątnym, 4 i 6- kwaterowe / te w elewacji południowej/, okna podwójne. W elewacji południowej izba wschodnia posiada okno bliźnie. Od północy przedsionki posiadają okna szczelinowe.

14. Kubatura	15. Powierzchnia użytkowa	16. Przeznaczenie pierwotne	17. Użytkowanie obecne
520 m ³	116 m ²	mieszkalne	mieszkalne
18. Prace budowlane i konserwatorskie, ich przebieg i dokumentacja	19. Stan zachowania (fundamenty, ściany zewnętrzne ściany, wewnętrzne, sklepienia, stropy, konstrukcje dachowe, pokrycia dachu, wyposażenie i instalacje) <p>Obiekt zachowany w złym stanie. Zużycie techniczne elementów konstrukcyjnych ścian i więźby dachu szacuje się na około 40 %, pierwotne pokrycie dachu nie istnieje, dach pokryty papą. Znaczne zawilgocenie substancji drewnianej ścian.</p>		
20. Najpilniejsze postulaty konserwatorskie	<p>Obiekt zagrożony rozbiórką. Postuluje się sporządzenie inwentaryzacji opisowej, pomiarowej, fotograficznej oraz zabezpieczenia detalu.</p>		

21. Akta archiwalne (rodzaj akt, numer i miejsce przechowywania)

22. Bibliografia

23. Źródła ikonograficzne i fotograficzne rodzaj, miejsce przechowania, sygnatury)

24. Uwagi różne

Obiekt pozbawiony całkowicie tradycyjnego wyposażenia.
Na przełomie XIX i XX-go wieku na grupę domów robotniczych okoliczni mieszkańcy mówili "wile"- mieszkali tu majstrzy budowlani, uważani wówczas za osoby zamożne.

25. Wypełnił

mgr Małgorzata Litwin
rys i pomiar
mgr inż ^{imię i nazwisko} M. M. Kornecki
data V. 1983 r.
/PP PKZ O. Kraków/

26. Sprawdził

Imię i nazwisko

data

27. Załączniki

fotografie dodatkowe

3. Zawartość wkładki (nazwa obiektu lub materiału uzupełniającego)

Chałupa

plan sytuacyjny i fotografie



(imię, nazwisko, data)

neg. PP PKZ

Miejsce przechowywania negatywów: