

KARTA EWIDENCYJNA ZABYTKU NIERUCHOMEGO WPISANEGO DO REJESTRU ZABYTKÓW

3. Miejscowość

KRAKÓW

KB

14289

1. Nazwa

KAMIENICA OHRENSTEINA

2. Czas powstania

1911 - 1913

4. Adres

ul. Stradomska 27/Dietla 42

nr ewidencyjny działki:

111 obręb 3 Śródmieście

nr księgi wieczistej

5. Przynależność administracyjna

Województwo: małopolskie

Powiat: krakowski

Gmina: Kraków

6. Współrzędne geograficzne

50.030659, 19.562854

7. Poprzednie nazwy miejscowości

j.w.

8. Właściciel i jego adres

Współwłasność osób fizycznych
i Gminy Miejskiej Kraków

9. Użytkownik i jego adres

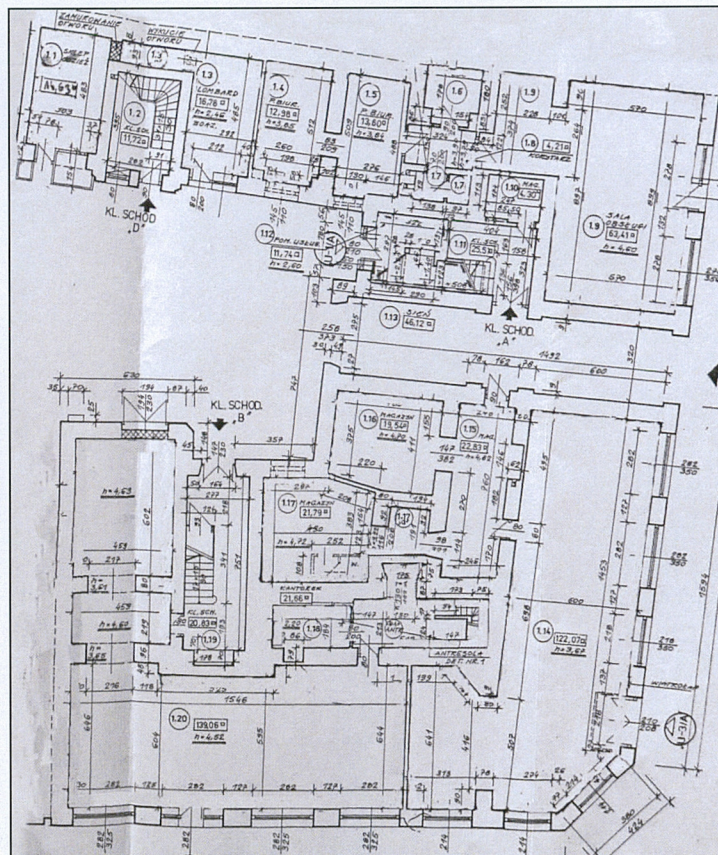
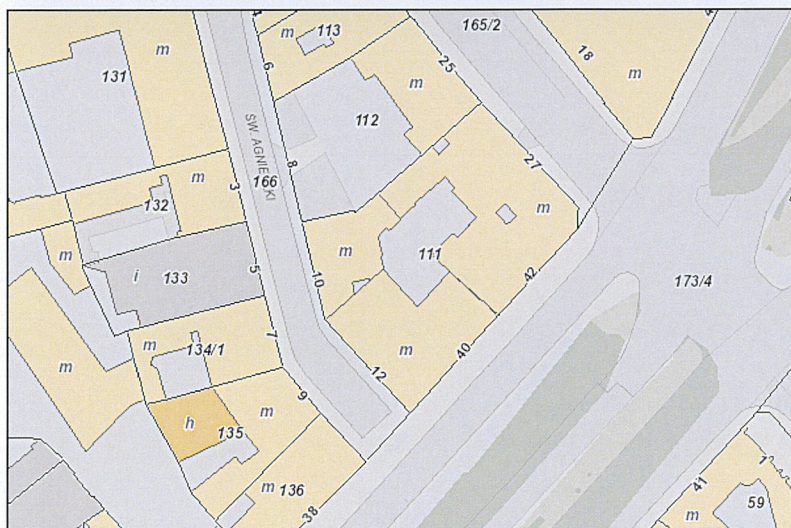
j.w.

10. Formy ochrony

wpis do rejestru zabytków: A-944 z dnia
5 kwietnia 1993 r.

miejscowy plan zagospodarowania
przestrzennego dla obszaru „Stradom”,
uchwała Rady Miasta Krakowa nr
XCIII/2443/18 z dn. 24.01.2018 r.

11. Materiały graficzne



Rzut parteru, 2014

Dawna liczba spisowa 26. Budynek położony na terenie dawnej dzielnicy Stradom. Najstarsze źródła wymieniające tę nazwę datowane są na rok 1376. Układ i kształt parceli w trójkącie ograniczonym ul. Stradomską i Św. Agnieszki wynika z wytyczenia traktu biegnącego z Krakowa na południe ku przeprawie na Wiśle. Pierwotnie znajdował się tu owalny plac, który po lokacji Kazimierza zaczął być stopniowo zabudowany. W 1424 r. Mikołaj Loszko otrzymał od Władysława Jagiełły parcelę na której wystawił okazały dom z ogrodem. Stąd nazwa „Raj”, którą od końca XV w. do początków XVIII w. określano teren pomiędzy ulicami Stradomską i Św. Agnieszki. W latach 1655-1657, w czasie Potopu szwedzkiego cały Stradom został doszczętnie zniszczony, a ponownie zabudowany dopiero w końcu XVIII w. Budynek powstał na miejscu starszej zabudowy, którego właścicielami ok. poł. XIX w. była rodzina Zawiejskich. W dokumentach wymieniany jest Marcin Feintuch, dziadek J. Zawiejskiego, a następnie od 1866 r. jego córka Karolina Mayzłowa, ciotka J. Zawiejskiego. Jan Zawiejski do osiemnastego roku życia nosił nazwisko Feintuch i wywodził się ze znanej, zwłaszcza w środowiskach żydowskich krakowskiego Kazimierza, kupieckiej rodziny. Stanisław Feintuch pod zmienionym nazwiskiem Szarski prowadził sklep kolonialny w kamienicy Szarej. Z początkiem XX w. parcela została zakupiona od spadkobierców Karoliny Cd. Wkładka nr 1

Sytuacja: kamienica usytuowana w południowej części starego miasta, na terenie dawnej dzielnicy Stradom. Parcela narożna o nieregularnym kształcie, przylega od północnego wschodu do pierzei ulicy Stradomskiej, od południowego wschodu do ulicy Dietla, a od zachodu do ulicy Św. Agnieszki. Zabudowę tworzą: reprezentacyjna kamienica frontowa - dom własny Ohrensteina, oficyna pn. boczna, dom czynszowy - kamienica Dietla 42, oficyna tylna, zach. - kamienica Św. Agnieszki 10. Pomiedzy budynkami nieregularne, brukowane podwórko. Parcela sąsiaduje z budynkiem Dietla 40 i Św. Agnieszki 12, od ulicy Stradomskiej z kamienicą nr 25.

Materiał, konstrukcja, bryła: budynek i zabudowa oficynowa wzniesione w konstrukcji tradycyjnej, murowane, z cegły pełnej. Kamienica frontowa na rzucie zbliżonym do litery L, dwuskrzydłowa. Skrzydła frontowe, narożne połączone od pn. z zabudową oficynową, którą domyka oficyna tylna od strony ul. Agnieszki (patrz karta ewidencyjna Św. Agnieszki 10) oraz przynależna do zespołu zabudowy kamienica czynszowa Dietla 42. Kamienica frontowa wraz z przylegającą zabudową tworzą podwórze typu studnia. Budynek frontowy czteropiętrowy, podpiwniczony. Bryła masywna, zwarta, urozmaicona umieszczoną w narożniku wieżą z cebulastym hełmem. Piwnice nakryte stropami Kleina. Sień frontowa sklepiona kolebkowo. W pozostałych pomieszczeniach, wszystkich kondygnacji stropy żelbetowe. Dachy dwuspadowe z wyjątkiem oficyny pn., nakrytej dachem wielospadowym, o własnych kalenicach nad każdym ze skrzydeł, kryte papą. Hełm wieży kryty blachą cynkową. Układ wnętrz w skrzydłach frontowych trzytraktowy z traktem korytarzowym po środku, sześciopiętrowy. We wschodnim skrzydle frontowym, w trzeciej osi od strony północnej umieszczona główna sień. Sień przelotowa na podwórko, wyraźnie podzielona na dwie części. W trakcie frontowym sień nakryta stropem kasetonowym z fasetami. Na fasetach motyw kimationu. Na kasetonach rozety oraz na osi trzy tonda z inicjałami właściciela: M L O. Litery ujęte w złożone wieńce laurowe. W trakcie tylnym sień nakryta sklepieniem kolebkowym, rozpiętym na osi poprzecznej. Sklepienie podparte na zdwojonych kroksztynach. Ściany pokryte wielobarwną okładziną ceramiczną i lamperią z kafli o frezowanych brzegach. Kafle dekorowane złożonymi, metalowymi kaboszonami. Fryz z motywem meandra. Posadzka ceramiczna. Oficyna zach. trzypiętrowa, podpiwniczona. Pomieszczenia w układzie trzytraktowym z korytarzem międzytraktowym, pięciopiętrowym. Oficyna północna pięciopiętrowa, podpiwniczona, jednotraktowa, pięciopiętrowa. Kamienica czynszowa w narożniku pd. zach., wzniesiona na rzucie litery L, dwupiętrowa, podpiwniczona. Komunikacja pionowa poprzez cztery odrębne, murowane klatki schodowe. Klatka schodowa A usytuowana w pn. skrzydle frontowym, dostępna bezpośrednio z sieni. Wejście poprzez wahadłowe, dwuskrzydłowe drzwi umieszczone w środkowej części sieni, w ścianie. Nad drzwiami owalne nadświetle. Klatka schodowa B usytuowana w pd. skrzydle frontowym, dostępna bezpośrednio z podwórka. Na parterze ceramiczna lamperia. Klatki murowane, schody dwubiegowe, z podestami. Stopnice ze sztucznego kamienia. Na podestach posadzka ceramiczna o geometrycznych wzorach z bordiurą. Posadzki oraz ceramiczne okładziny ścian autorstwa popularnego zakładu produkcyjnego Jana Grodzickiego w Krakowie. W klatce A zachowany kafel z nazwiskiem producenta. Balustrady metalowe, kute, secesyjne, z motywem słoneczników upiętych złożonymi kokardami. Na piętrach windy z metalową Wkładka nr 1

14. Kubatura	15. Powierzchnia użytkowa	16. Przeznaczenie pierwotne	17. Użytkowanie obecne
13 500 m ³	4 300 m ²	mieszkalno - użytkowe	mieszkalno - użytkowe
18. Stan zachowania		19. Istniejące zagrożenia , najpilniejsze postulaty konserwatorskie	
Budynek w złym stanie technicznym, szczególnie elewacje frontowe, zabezpieczone prowizorycznie siatką ochronną.		Pilnego remontu wymaga elewacja frontowa i elewacje wewnętrzne oraz konserwacja zabytkowego wystroju wnętrz.	

20. Akta archiwalne (rodzaj akt, numer i miejsce przechowywania)

1. Akta Budownictwa Miejskiego, f. 2, Archiwum Państwowe w Krakowie

23. Bibliografia

1. .J. Purchla, Jan Zawiejski – architekt przełomu XIX i XX wieku, PWN, Warszawa, 1986.
2. B. Krasnowolski, Ulice i place krakowskiego Kazimierza – Z dziejów Chrześcijan i Żydów w Polsce, Universitas, Kraków, 1992.
3. Wykaz ulic, placów i właścicieli domów w mieście Krakowie [...] zamknięty 1 marca 1892 r. [...] ułożony przez Urząd Budownictwa Miejskiego w Krakowie, 1892.
4. Szematyzmy Królestwa Galicyi i Lodomeryi z Wielkim Księstwem Krakowskim na rok..., Nakładem Prezydium C. K. Namiestnictwa, Lwów, roczniki od 1900 do 1914.
5. Zabytki architektury i budownictwa w Polsce. Kraków, praca zbiorowa, KOBiDZ, 2007

25. Źródła ikonograficzne (rodzaj, miejsce przechowywania)

1. J. Zawiejski, Projekt domu, rzut I piętra, 1911, archiwum WUOZ Kraków
2. Fotografia elewacji, ok. 1913 r., Archiwum Państwowe w Krakowie, Teki architekta Jana Zawiejskiego, sygn. TJZ MI-37, fot. 61.
3. F. Wertheim & Com., Projekt dźwigu osobowego, Archiwum Państwowe w Krakowie
4. Z. Prokesz, Projekt przebudowy magazynu artykułów kolonialnych (Dietla 42) -rzuty przekroje, 1931, Archiwum Państwowe w Krakowie
5. W. Infeld, Projekt zbiornika na ryby, 1932, Archiwum Państwowe w Krakowie
6. Z. Prokesz, Projekt wytwórni win owocowych, 1940, Archiwum Państwowe w Krakowie
7. J. Wilk, Projekt urządzenia wytwórni win , 1947, Archiwum Państwowe w Krakowie
8. Projekt rozbudowy sklepu rybnego, 1951, Archiwum Państwowe w Krakowie

24. Uwagi

22. Adnotacje o inspekcjach, informacje o zmianach (daty, imiona i nazwiska wypełniających)

25. Opracowanie karty ewidencyjnej (autor, data i podpis)

Tekst: arch. Maria Makarewicz, październik 2019

Plany, rysunki: arch. Maria Makarewicz, październik 2019

Fotografie: arch. Maria Makarewicz, październik 2019

26. Załączniki

Wkładka nr 1
Wkładka nr 2
Wkładka nr 3
Wkładka nr 4

1. Miejscowość	KRAKÓW	5. Nazwa zabytku, adres KAMIENICA OHRENSTEINA KRAKÓW UL. STRADOMSKA 27/DIETLA 42	6. Zawartość załącznika CD. HISTORIA CD. OPIS
2. Gmina	MIEJSKA KRAKÓW		
3. Powiat	KRAKOWSKI		
4. Województwo	MAŁOPOLSKIE		

Cd. 12

przez Mojżesza Leib Ohrensteina, znanego handlarza win, który zamieszkał w nowopowstałej kamienicy wraz z żoną Reizel Wald i czwórką dzieci. Budynek wzniesiono w latach 1911 - 1913 wg projektu Jana Zawiejskiego. Zawiejski pełnił wówczas funkcję architekta miejskiego w Urzędzie Budownictwa Magistratu Krakowskiego. Zawiejski był absolwentem Politechniki w Monachium i Wiedniu. Był znany z koncepcji architektonicznej Teatru Miejskiego w Krakowie, kamienicy przy ul. Biskupiej 2 oraz budynku Akademii Handlowej przy ul. Kapucyńskiej 2. Jako urzędnik nie mógł realizować prywatnych zleceń. Ostatecznie szkice Zawiejskiego sygnowane były przez Romana Bandurskiego, współwłaściciela prywatnej spółki budowlanej „Bandurski i Miarczyński”, która zajęła się realizacją projektu. Prace budowlane ukończono w roku 1913. Powstał wówczas największy budynek czynszowy wzniesiony przed I wojną światową w Krakowie. W budynku znajdowały się cztery klatki schodowe z dwoma windami. Oprócz dwóch skrzydeł frontowych projekt objął także oficynę od strony ul. Św. Agnieszki. Wysoka kondygnacja parteru przewidywała funkcje handlowe. Początkowo w kamienicy od strony ulicy Dietla mieściło się kino. Od strony podwórza, także w oficynie znajdowały się zakłady usługowe. Oryginalny projekt zakładał umieszczenie na trójkątnym przyczółku ściętego narożnika kamienicy alegorycznej figury, która niestety nie została jednak ukończona. Do czasów obecnych nie zachowała się iglica umiejscowiona na szczycie kopuły. Najprawdopodobniej została ona zdemontowana przez hitlerowców. Nie zachowały się także dwuskrzydłowe drzwi bramy od ulicy Stradomskiej. Wg. opisu konserwatora zabytków spisane w 1977 roku, były one wielokwaterowe, częściowo przeszklone, z metalową dekoracją o motywach roślinnych z monogramem M L O. Po II wojnie światowej w budynku mieściły się mieszkania kwaterunkowe i lokale usługowe w parterze.

Cd. 13

kratą. Oficyna zachodnia dostępna poprzez klatkę schodowa D z wejściem od strony ul. Św. Agnieszki oraz od strony podwórka. Schody drewniane, dwubiegowe. W oficynie pn. klatka C dostępna od strony podwórka. Schody z lastrika, jednobiegowe. Dodatkową komunikację stanowią owalne, metalowe schody ewakuacyjne połączone z nadwieszonymi na elewacji podwórzowej balkonami.

Elewacje: elewacje murowane, ceglane, tynkowane. Budynek dwufasadowy. Elewacje frontowe utrzymane w konwencji historyzmu z elementami neobarokowymi. Posadowione na niskim cokole, pięciokondygnacyjne, od strony pd. elewacja sześciosiowa, od strony wsch. siedmioosiowa. Narożnik ścięty, jednoosiowy. Podziały horyzontalne akcentowane na poziomie parteru, I i III p. za pomocą profilowanych gzymsów kordonowych oraz w strefie podokapowej. Okap mocno wysunięty przed lico budynku, zaokrąglony w miejscu styku z narożnikiem środkowym. Wsparty na dekoracyjnych kroksztynach, pomiędzy którymi w podniebiu kasetonowe podziały z motywem rozet i rombów. Parter wysoki, przepruty różnicowanymi pod względem wielkości i kształtu witrynami sklepowymi. Od strony ul. Stradomskiej w trzeciej osi pn. wejście do sieni głównej. Otwór bramy prostokątny, o grubych ościeżach, cofnięty względem lica elewacji. Na poziomie I do III piętra elewacja pokryta płytkim ryfowaniem w układzie pasowym z listwowymi, geometrycznymi podziałami stanowiącymi obramienia otworów okiennych. Okna w formie szerokich prostokątów, sześciopole. Na I p. otwory okienne zamknięte łukiem segmentowym, z kluczem w formie kłińca. W kwaterach podokiennych III p. profilowane płyciny z ornamentem okuciovym. Na elewacji od strony ul. Dietla w drugiej osi od strony zachodniej, w narożniku oraz na elewacji od strony ulicy

Stradomskiej powyżej bramy głównej, w kondygnacji II i III piętra wykusze. Wykusze wsparte na uskokowych, wolutowych konsolach. W poziomie II p. flankowane filarami, zabudowane, przeszklone, na poziomie III p. rozwiązane w formie otwartych loggii. Loggie wsparte na kolumnach kompozytowych z pełnym belkowaniem. Fryz z ornamentem perełkowym. Płyta nakrywająca loggię z dekoracją kasetonową. Kasetony ozdobione rozetami. W czwartej osi elewacji południowej oraz szóstej elewacji zach. na poziomie I p. balkony na dekoracyjnych, rozwiązanych analogicznie jak w wykuszach krokstynach. Balustrady balkonów ażurowe, metalowe. Część narożna lekko zryzalitowana, flankowana, przebiegającymi pomiędzy II i IV p. kolumnami. Kolumny wsparte na dekoracyjnych wspornikach z motywem winnych gron i liści winorośli. Kolumny zakończone jońskimi głowicami, powyżej których umieszczono kamienne wazony podtrzymujące belkowanie. W osi środkowej narożnika, powyżej wykusza eliptyczny, ustawiony horyzontalnie otwór. Okno ujęte w rogi obfitości, poniżej których płyciny z trzema kartuszami. W kartuszach monogram nawiązujący do inicjałów właściciela M. L. O. Narożnik zwieńczony belkowaniem, przełamanym trójkątnymi przyczółkami. Przyczółki połączone ścianą kolankową. W szczycie ośmiokątna, cebulasta kopuła w kształcie dzwonu. Na bębnie okulusy na osi przyczółków. Elewacja od strony podwórka modernistyczna, pozbawiona podziałów. Dekoracje architektoniczne ograniczone do profilowanego gzymsu podokapowego i wykonanych w tynku, w strefie parteru bonii w układzie pasowym. Na poziomie pięter żelbetowe, wsparte na profilowanych krokstynach balkony. Balkony o eliptycznym podkroju. Balustrady metalowe, ażurowe, z geometrycznymi podziałami. W narożniku zach., w miejscu połączenia z kamienicą Dietla 42 żeliwna, kręcona klatka schodowa. W osiach prostokątne otwory okienne. Stolarka okienna wymieniona, wzorowana na oryginalnej. Brama wejściowa pierwotnie metalowa, dwuskrzydłowa z prostokątnym nadświetlem. Nadproża ramowane listwami, łączonymi nitami w formie czteroliści. Obecnie zachowane jedynie nadświetle, skrzydła zdemontowane.

Zabytkowe elementy wystroju i wyposażenia wewnątrz: neorenesansowy wystrój elewacji frontowej, modernistyczny wystrój elewacji skrzydeł frontowych od strony podwórka (1913 r.), sklepienie sieni, strop kasetonowy sieni głównej, ceramiczna okładzina ścian oraz posadzki w sieni i na podestach klatek schodowych, J. Grodzicki, wewnętrzna stolarka drzwiowa, drzwi dwuskrzydłowe, płycinowe z supraportami, secesyjne, parkiety, kute balustrady i kraty wind, kręcona, żeliwna, zewnętrzna klatka schodowa, balustrady balkonów w elewacji od strony podwórka.

Instalacje: wod –kan., elektryczna, gazowa, CO, internet



Elewacja wyższych kondygnacji od ul. Stradomskiej



Elewacja wyższych kondygnacji od ul. Dietla

1. Miejscowość	KRAKÓW	5. Nazwa zabytku, adres KAMIENICA OHRENSTEINA KRAKÓW UL. STRADOMSKA 27/DIETLA 42	6. Zawartość załącznika FOTOGRAFIE
2. Gmina	MIEJSKA KRAKÓW		
3. Powiat	KRAKOWSKI		
4. Województwo	MAŁOPOLSKIE		



Elewacja wyższych kondygnacji narożnika



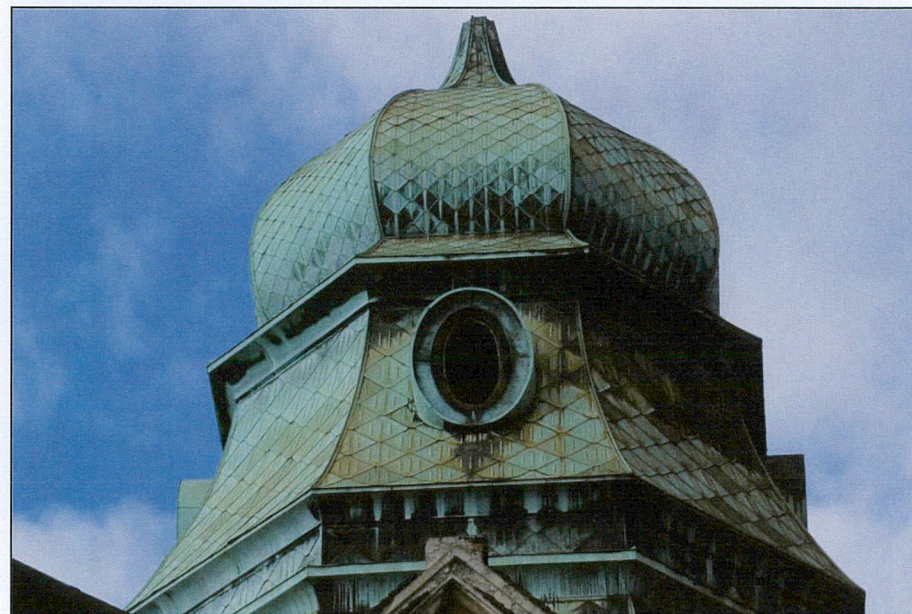
Ryzalit na elewacjach bocznych



Okładzina ceramiczna sieni



Detal zwieńczenia narożnika



Kopuła



Sień główna



Dekoracja stropu sieni

1. Miejscowość	KRAKÓW	5. Nazwa zabytku, adres KAMIENICA OHRENSTEINA KRAKÓW UL. STRADOMSKA 27/DIETLA 42	6. Zawartość załącznika FOTOGRAFIE ARCHIWALIA
2. Gmina	MIEJSKA KRAKÓW		
3. Powiat	KRAKOWSKI		
4. Województwo	MAŁOPOLSKIE		



Elewacja tylna korpusu głównego



Elewacja skrzydła pd.



Elewacja skrzydła pn.



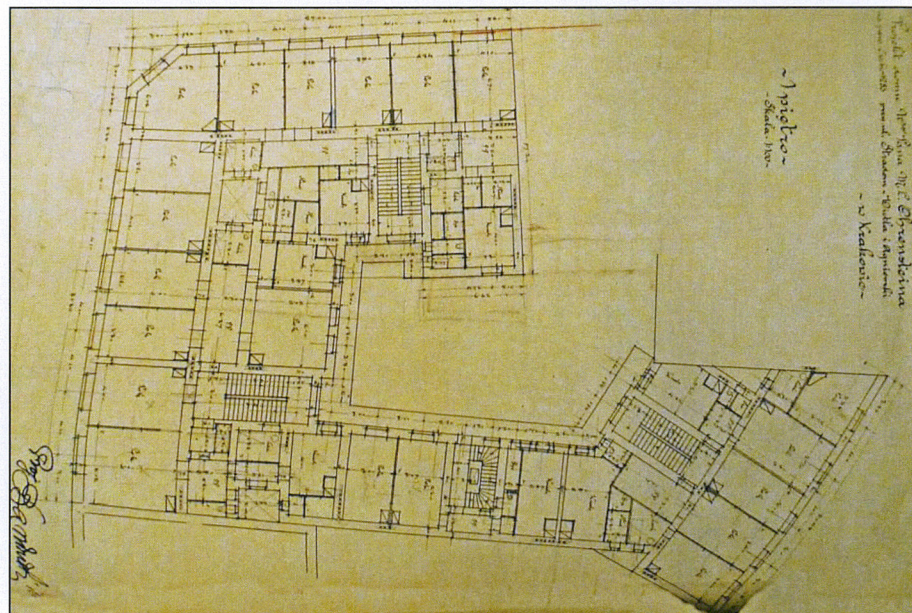
Posadzka ceramiczna sieni głównej



Konsole w sieni głównej, trakt środkowy



Wejście do skrzydła pn.

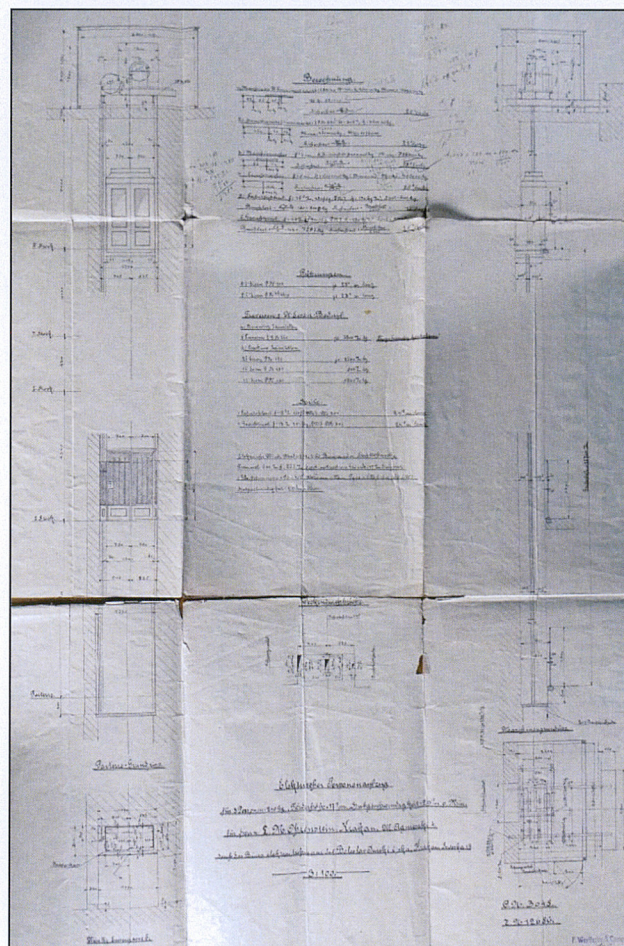


J. Zawiejski, Projekt 1 piętra, 1911

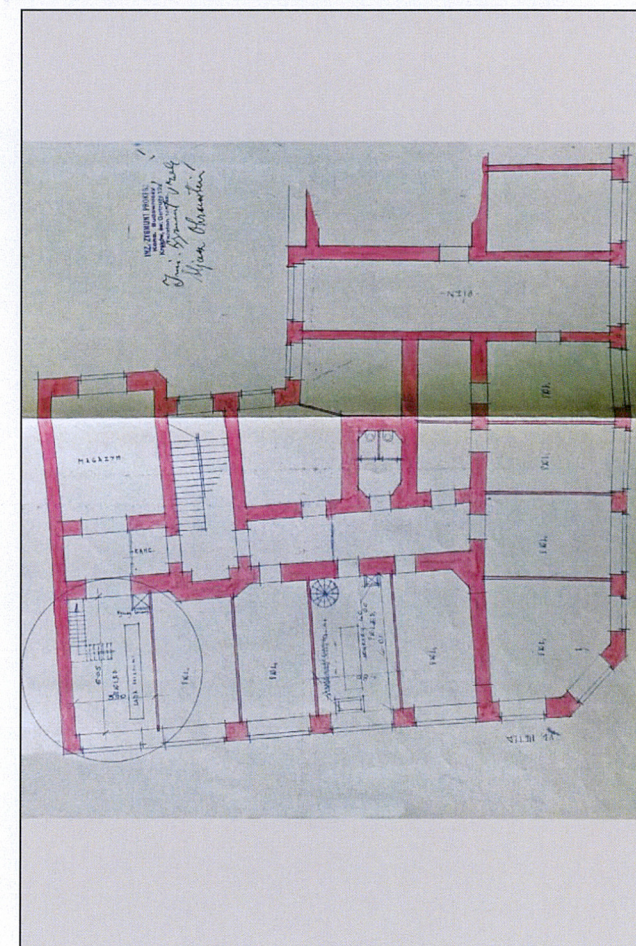
1. Miejscowość	KRAKÓW	5. Nazwa zabytku, adres KAMIENICA OHRENSTEINA KRAKÓW UL. STRADOMSKA 27/DIETLA 42	6. Zawartość załącznika ARCHIWALIA
2. Gmina	MIEJSKA KRAKÓW		
3. Powiat	KRAKOWSKI		
4. Województwo	MAŁOPOLSKIE		



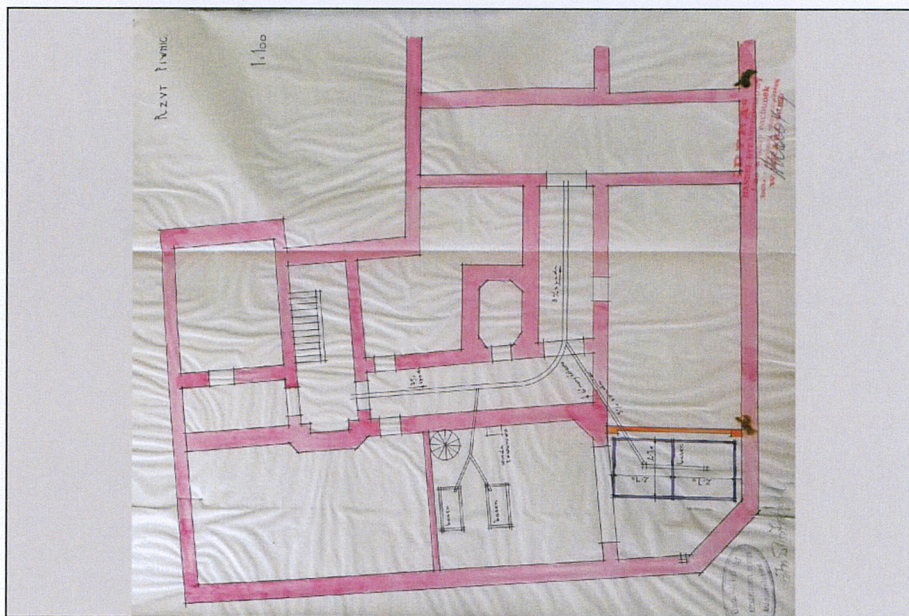
Fotografia budynku, ok. 1913



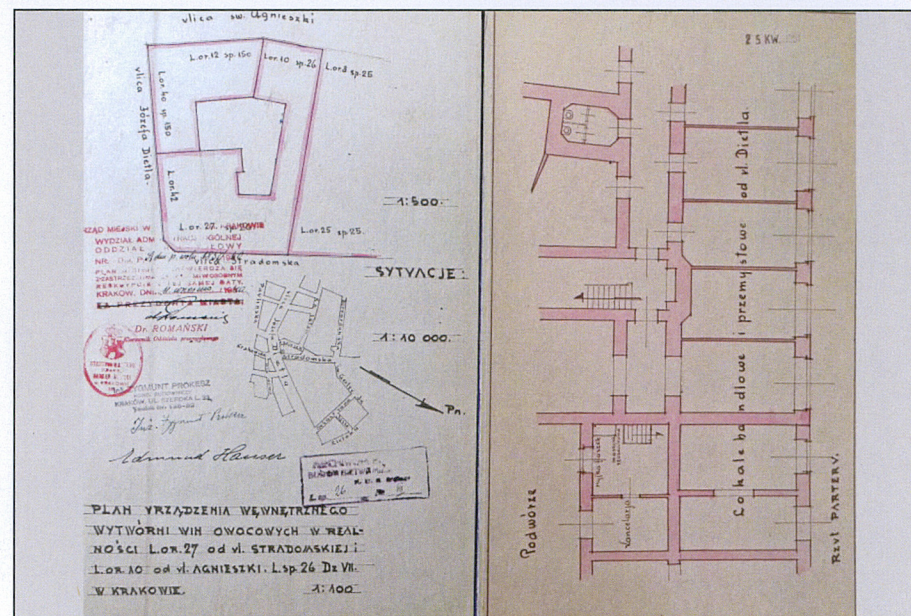
Wertheim & Com., Projekt dźwigu osobowego



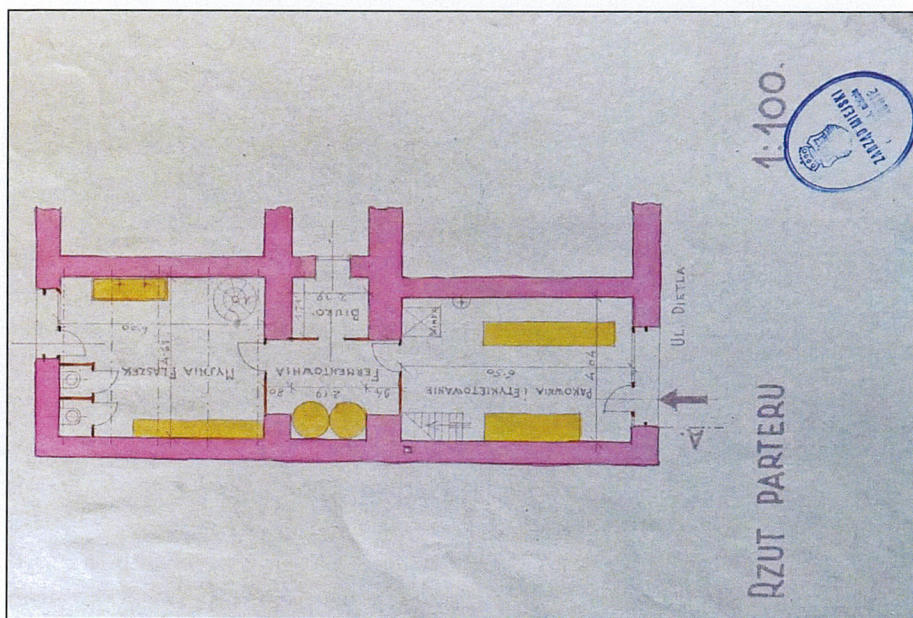
Z. Prokiesz, Projekt magazynu przy składzie towarów kolonialnych, 1931



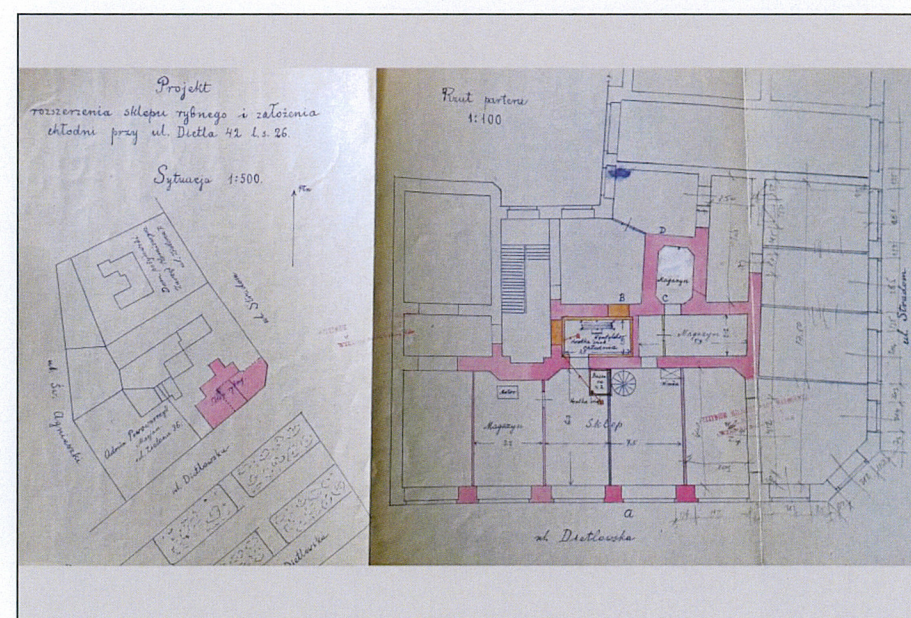
W. Infeld, Projekt zbiornika dla ryb, 1932



Z. Prokasz, Projekt wytwórni win owocowych, 1940



J. Wilk, Projekt wytwórni win „Gopło”, 1947



Projekt rozbudowy sklepu rybnego, 1951