

1. Obiekt

**KAMIENICA przy ul. STOLARSKIEJ 5 oraz PASAŻ BIELAKA**

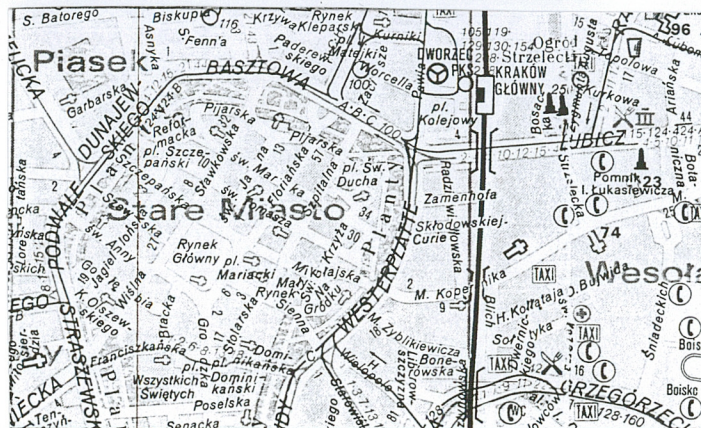
2. Czas powstania

XIV, XV, XVI,  
2 poł. XIX, 1912

3. Miejscowość

**KRAKÓW**

11. Zdjęcia, rzut, przekrój, sytuacja, orientacja



4. Adres **Kraków, STOLARSKA 5**

nr hipoteczny.....

lub ewid. gruntów.....274, 296.....

5. Przynależność administracyjna

województwo.....małopolskie.....

powiat .....krakowski.... gmina Kraków

6. Poprzednie nazwy miejscowości

7. Przynależność administracyjna przed 1.VI 1975

województwo.....krakowskie.....

powiat.....miasto Kraków.....

8. Właściciel i jego adres

Współwłaściciele, osoby fizyczne.

9. Użytkownik i jego adres

j. w.

10. Rejestr zabytków

Nr.....A-1144.....data.....22.03.2006.....

Kamienica przy ul. Stolarskiej 5 została wzniesiona, jako murowana w początkach XIV w., w ramach zabudowy lokacyjnych kwartałów Krakowa. Zachowane portale z XV w. wskazują na kolejne fazy rozbudowy budynku, zapewne z inicjatywy Bonerów. W XVI w. kamienica należała do Firlejów, którzy nabyli ją jako spadek po Bonerach. Zabudowa przy Stolarskiej pełniła funkcję zaplecza dla kamienicy Bonerowskiej, przy Rynku Głównym. W XVII w. potwierdzone jest istnienie sieni przejazdowej i Przechodu między Rynkiem, a Stolarską, przez ww posesję. Dzisiejszy wygląd kamienicy jest wynikiem gruntownej przebudowy podjętej po wielkim pożarze Krakowa. Kamienicę odbudowano w 2 poł. XIX w., w skromnych formach historyzmu, według projektu Pawła Barańskiego. Oficyny powstały u schyłku XIX w, jako budowle czynszowe pozbawione detalu dekoracyjnego. Ciąg sklepowo – handlowy znany jako Pasaż Bielaka, łączący ul. Stolarska z Rynkiem Głównym przez sień i podwórzec posesji zorganizowano w 1912.

Kamienica przy ul. Stolarskiej 5 jest skromnym przykładem architektury historyzmu. Pasaż to przykład rozwiązań funkcjonalnych charakterystycznych dla pocz. XX w. i okresu rozwoju koniunktury handlowej w Krakowie.

Sytuacja: Zespół zabudowy kamienicy Stolarska 5 i pasażu Bielaka jest usytuowany w osi wschód – zachód, między ul. Stolarską, a Rynkiem Głównym. Pasaż łączy kamienicę Stolarska 5 z kamienicą Bonerowską (Rynek Główny 9).

Materiał i konstrukcja: kamienica przy Stolarskiej 5 wraz z oficynami jest budowlą murowaną z kamienia łamanego i cegły. Ściany tynkowane. W partii oficyn występuje konstrukcja żelbetowa, szkieletowa. We wnętrzach sklepienie kolebkowe w piwnicach, stropy drewniane oraz stropy WPS. We wnętrzach parkiety drewniane, klepkowe, układ w jodełkę, posadzki ceramiczne oraz wylewki cementowe. Ściany malowane farbą emulsyjną. Stolarka drzwiowa w kamienicy płycinowa, historyczna, w lokalach handlowych współczesna, stalowa. Stolarka okienna drewniana, okna skrzynkowe oraz metalowa, ramowa. Więźba dachowa krokwiowa. Dach kryty blachą. Świetlik konstrukcji stalowej, przeszklony szkłem zmatowionym.

Rzut: kamienica frontowa na rzucie prostokąta, z sienią w osi, dwutraktowa. Oficyna północna jednotraktowa. Oficyna południowa jednotraktowa na rzucie zbliżonym do litery „L”. Pasaż w formie zadaszono prostokątnego podwórka łączący się z sienią kamienicy Stolarska 5 oraz z nieregularnym podwórcem i sienią Rynek Główny 9.

Bryła: kamienica Stolarska 5 dwukondygnacyjowa, nakryta dachem dwuspadowym o szerokim kącie rozwarcia połci. Oficyna północna i południowa trójkondygnacyjne. Dachy dwuspadowe i pulpitowe.

Elewacje: Elewacja frontowa od ul. Stolarskiej pięcioosiowa. W osi środkowej czworoboczna brama wejściowa z kamiennym portalem. W parterze okna wystawowe. Na piętrze okna o podziałach krzyżowych w prostych opaskach modelowanych w tynku. Pas okienek strychowych w ścianie kolankowej. Wydatny gzyms koronujący. Elewacje wewnętrzne oraz oficynowe bez podziałów architektonicznych. W Pasażu przeszklenia sklepowe w szkielecie konstrukcji żelbetowej.

Wnętrze: kamienica Stolarska 5 w układzie dwutraktowym z sienią na osi. W piwnicach sklepienia i kamieniarka późnogotycka. Klatka schodowa z drewnianymi schodami i balustradą tralkową, doświetlona świetlikiem, w osi tylnej, północnej. Przestrzeń handlowa pasażu przekryta świetlikiem, z rzędem lokali sklepowych po bokach. W oficynach wnętrza przekształcone w 2 poł. XX w., użytkowe, sklepowe i lokali gastronomicznych. Lokal kina „Pasaż”.

Wyposażenie: Portale kamienne z fazowanymi węgarami, wykrojone łukiem półkolistym. Drzwi z sieni na klatkę schodową neogotyckie. Balustrada drewniana, tralkowa. Brak pieców kaflowych, dekoracyjnych posadzek, detalu historycznego.

Instalacje: Instalacja elektryczna, wodna, kanalizacyjna. Infrastruktura informatyczna.

14. Kubatura	15. Powierzchnia użytkowa	6. Przeznaczenie pierwotne	17. Użytkowanie obecne
ok. 8000 m <sup>3</sup>	ok. 1500 m <sup>2</sup>	Mieszkalno - handlowe	Mieszkalno - handlowe
18. Prace budowlane i konserwatorskie, ich przebieg i dokumentacja (po 1945 r.)  Po 1945 wykonywano doraźne remonty zabezpieczające oraz liczne prace adaptacyjne w zakresie modernizacji lokali sklepowych. Wymieniono nawierzchnię w pasażu. Szerzej zakrojony remont kamienicy Stolarska 5, podjęty przez właścicieli kamienicy, miał miejsce w latach 1990-tych XX w. Dokumentacji nie odnaleziono.		19. Stan zachowania (fundamenty, ściany zewnętrzne, ściany wewnętrzne, sklepienia, stropy, konstrukcje dachowe, pokrycie dachu, wyposażenie i instalacje)  Budynek wraz z otoczeniem i przejściem handlowym w dobrym stanie technicznym. Posadowienie stabilne konstrukcyjnie. Tynki zewnętrzne w stanie dobrym. Tynki wewnętrzne lokalnie lekko zabrudzone w wyniku eksploatacji. Pokrycie dachowe w dobrym stanie technicznym. Świetlik nad Pasażem również. Sklepienia w piwnicach, stropy i posadzka w dobrym stanie technicznym. Stolarka i ślusarka architektoniczna w części oryginalna, w części wymieniona, w dobrym stanie technicznym. Neogotyckie drzwi z sieni do kamienicy wymagają pełnej konserwacji. Kamieniarka, portale w piwnicach po konserwacji. Wyposażenie wnętrza nie zabytkowe. Instalacje sprawne.	
20. Najpilniejsze postulaty konserwatorskie  Bieżące utrzymanie zespołu. Ujednolicenie witryn i uporządkowanie estetyczne reklam w Pasażu.			

21. Akta archiwalne i źródła ikonograficzne (rodzaj, numer i miejsce przechowywania)

Archiwum Wojewódzkiego Urzędu Ochrony Zabytków w Krakowie:  
– *Stolarska 5*, teczka adresowa (korespondencja);

22. Bibliografia

- *Encyklopedia Krakowa*, Kraków 2000.
- O. Dyba, *Wykaz kamienic krakowskich*, „Teki Krakowskie”, t. XIII; 2001

23. Uwagi różne

24. Opracowanie karty ewidencyjnej

tekst                      mgr inż. arch. Ludomir Książek.  
październik 2006 r.

plany, rysunki                      j.w.

zdjęcia fotogr.                      j.w., październik 2006 r.

miejsce przechowywania negatywów                      u autora

KARTA PO WYPEŁNIENIU PODLEGA OCHRONIE NA PODSTAWIE PRZEPISÓW PRAWA AUTORSKIEGO

25. Adnotacje o inspekcjach, informacje o zmianach (daty, imiona i nazwiska wypełniających)

26. Załączniki

Wkładka nr 1.

1. Miejscowość

KRAKÓW

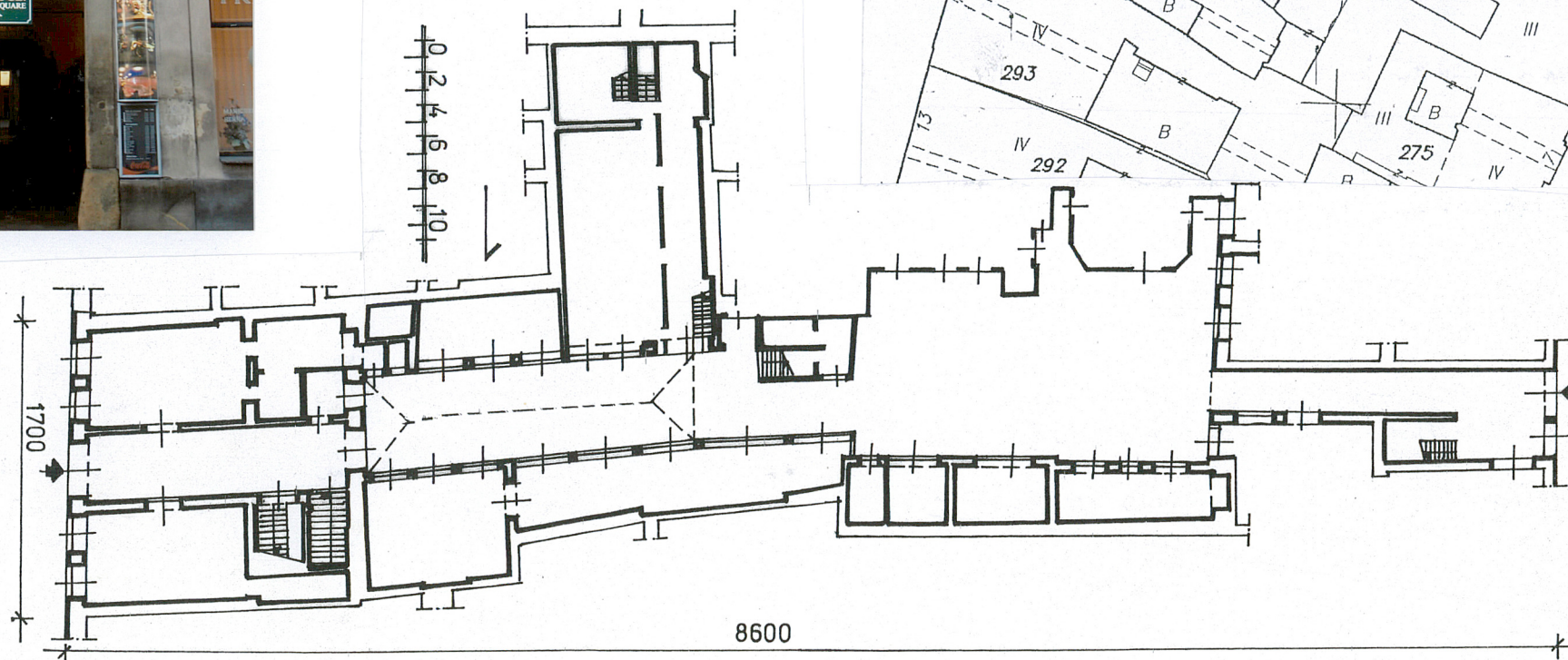
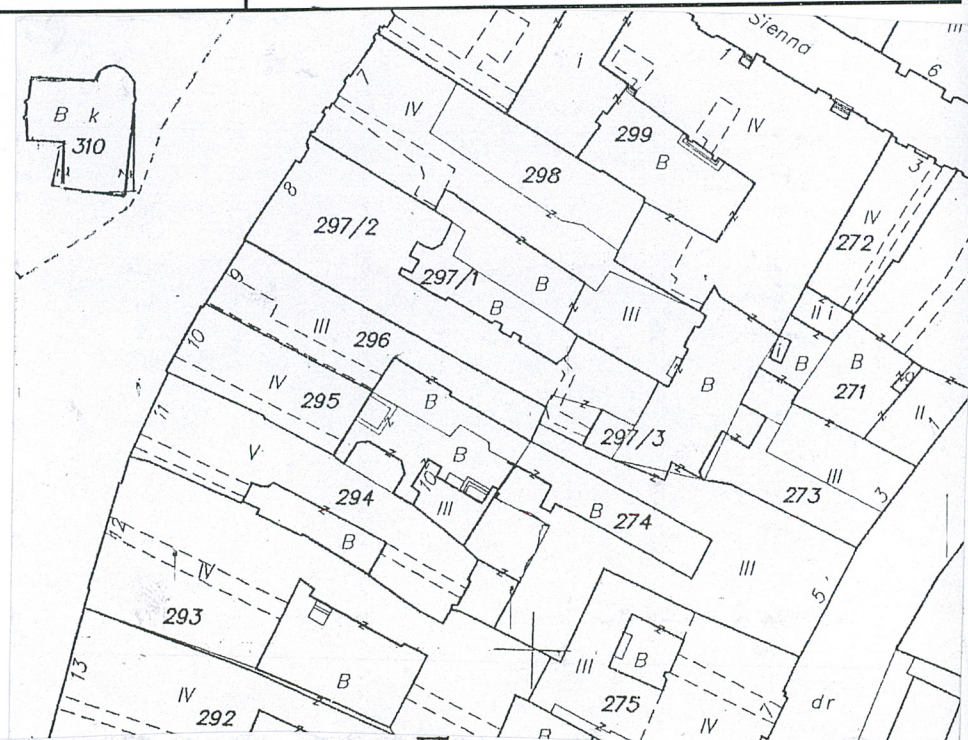
2. Obiekt (nazwa jak w karcie)

KAMIENICA przy ul. STOLARSKIEJ 5

oraz PASAŻ BIELAKA

3. Zawartość wkładki (nazwa materiału uzupełniającego)

Rzut, plan orientacyjny, fotografie dodatkowe.



Spis fotografii:

1. Detal elewacji frontowej Stolarska 5.
2. Sien Pasażu ku ul. Stolarskiej.
3. Wnętrze Pasażu ku ul. Stolarskiej.
4. Wnętrze Pasażu od ul. Stolarskiej.
5. Widok na Pasaż z sieni kamienicy Bonerowskiej.
6. Elewacje tylne kamienic Rynek Główny 9 i 10.
7. Wyjście z Pasażu od strony Rynku (Rynek 9)
8. Neogotyckie drzwi wejściowe z sieni Stolarska 5.
9. Klatka schodowa Stolarska 5.
10. Świetlik klatki schodowej Stolarska 5.
11. Wieżba dachowa kamienicy Stolarska 5.
12. Wieżba dachowa oficyny Stolarska 5.
13. Zejście do piwnic Stolarska 5.
14. komora piwniczna Stolarska 5.
15. Portal gotycki w piwnicy Stolarska 5.
16. Portal gotycki w piwnicy Stolarska 5.



1. Miejscowość

KRAKÓW

2. Obiekt (nazwa jak w karcie)

KAMIENICA przy ul. STOLARSKIEJ 5

oraz PASAŻ BIELAKA

3. Zawartość wkładki (nazwa materiału uzupełniającego)

Fotografie dodatkowe.



