

1. Obiekt

DOM MIESZKALNY I PRACOWNIA MALARSKA

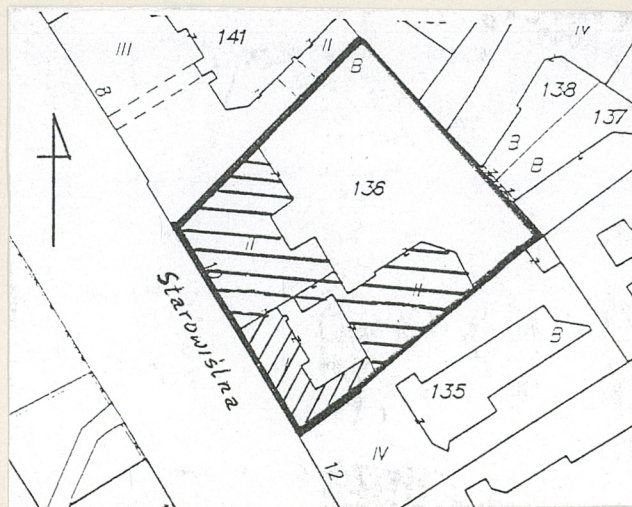
2. Czas powstania

3 ćw. XIXw.
1883r., 1894r.

3. Miejscowość

KRAKÓW

11. Zdjęcia, plan sytuacyjny, rzuty



4. Adres

ul. Starowiślna 10

nr hipoteczny

5. Przynależność administracyjna

województwo małopolskie

gmina Kraków

6. Poprzednie nazwy miejscowości

7. Przynależność administracyjna
przed 1.VI 1975 r.

województwo krakowskie

powiat

8. Właściciel i jego adres

9. Użytkownik i jego adres

10. Rejestr zabytków

Nr A - 1081

data 31.03.1998

12. Autorzy, historia obiektu, określenia stylu.

Budynek frontowy (dom) powstał przypuszczalnie w 3 ćw. XIXw. na miejscu starszej zabudowy, której relikty (?) w postaci kamiennych murów w piwnicach wykorzystano przy wznoszeniu obecnego budynku. W 1880r. powstał projekt odrestaurowania fasady i budowy komórki przy istniejącej już w tym czasie stajni (ob. kawiarni) - prawdopodobnie niezrealizowany. W 1883r. Magistrat zatwierdził projekt "odrestaurowania facyaty" sygnowany przez Antoniego Siedka. Nieruchomość należąca w 1883r. do W.Bojarskiego przechodzi następnie w ręce malarza Piotra Stachiewicza. Zapewne w latach 80-tych XIXw. (może współcześnie z przebudową fasady) powstaje bogaty, historyzujący wystrój wnętrza domu. W 1894r. zbudowano pracownię połączoną narożnikowo z domem do którego dobudowano w pld. na rożniku przeszkloną werandę. Autorem projektu tych prac był arch. Władysław Kaczmarski. Pracownię, wzorowaną na paryskiej pracowni Władysława Podkowińskiego, do 1904r. użytkuje Piotr Stachiewicz. Od 1904 do 1914r. stanowi pracownię Leona Wyczółkowskiego. W 1907r. zatwierdzone zostają plany na "wewnętrzną przebudowę domu i przyziemną dobudówkę" - sporządzone przez arch. Piotra Kozłowskiego - nowego właściciela. Projekty te, zrealizowane w nieco późniejszym czasie (?) choć zapewne wkrótce po roku 1907 objęły zabudowę pld. części otwartej werandy ogrodowej i wprowadzenie wtórnych podziałów w pld.-wsch. części domu, zamienionej na osobne mieszkanie; wprowadzenie nowych podziałów w strefie przyziemia - celem zwiększenia ilości pomieszczeń sklepowych; podział hallu i przesunięcie gł. wejścia; dobudowę traktu mieszkalnego do pracowni (w pierwszym projekcie przewidywano wzniesienie dwóch ryzalitów ujmujących taras przed elewacją pracowni). W latach: 1886, 1903 i 1907 prowadzono prace przy kanalizacji budynku.

13. Opis (sytuacja, materiał i konstrukcja, rzut, bryła, elewacje, dach wnętrze wyposażenie, instalacje)

Sytuacja: Zespół budynków usytuowany na działce zbliżonej do trapezu, złożony z: pięmu mieszkalnego w pld. części działki, w linii zabudowy pierzei ulicznej, przylegające go od pld. do dwupiętrowej kamienicy (Starowiślna 8); pracowni z mieszkaniem - w tylnej części działki od pld., przylegającej do sąsiedniej zabudowy (Starowiślna 12); parterowego ciągu sklepów - w linii pierzei ulicznej i przy granicy z sąsiednią posesją od pld. (tj. dawną stajnią). Pomiędzy sklepami, d. stajnią (ob. kawiarnią) a pracownią niewielki dziedziniec w typie atrium. Za domem od wsch. ogród.

Materiał i konstrukcja: Budynki murowane z cegły o ścianach tynkowanych. W części piwnic domu mury z kamienia. W piwnicach wylewki betonowe i stropy Kleina. Pozostałe wnętrza nakryte stropami drewnianymi z płaskimi sufitami. Przeszklona weranda domu, pomieszczenie pracowni i sień nakryte drewnianymi stropami belkowymi. Podłogi pomieszczeń mieszkalnych drewniane (w pokojach reprezentacyjnych domu parkiety). W hallu, korytarzu i pomieszczeniu pracowni posadzki /w pracowni marmurowe/. Więźba dachowa drewniana o konstrukcji krokwiowo-płatwiowej z dwoma ścianami stolcowymi. Nad pracownią więźba o analogicznej konstrukcji z przeszkloną połacią pld.-wsch. Otwory okienne i drzwiowe w kształcie stojących prostokątów; otwory witryn sklepowych i okien werandy kwadratowe. Okna zach. mieszkania przy pracowni i jedno z pld. okien pracowni prostokątne, zamknięte półkoliście. Stolarka okienna drewniana, konstrukcji skrzynkowej: cztero- i sześciopolowa. W pracowni wielkie okno wielopodziałowe, o drewnianej stolarce. Stolarka drzwi płycinowa: jedno i dwuskrzydłowa. Witryny sklepowe metalowe. Schody wewnętrzne drewniane.

Rzut: Dom na rzucie zbliżonym do litery "U", w części pld. trapezowaty (z ukośnie biegnącą ścianą graniczną), od pld. prostokątny, od wsch. z dwoma ryzalitami po bokach. Dwutraktowy, w osiach skrajnych trójtaktowy. W narożniku pld.-wsch. klatka schodowa zapewniająca komunikację pionową. Pomieszczenia mieszkalne połączone amfiladowo.

Budynek pracowni na rzucie pięcioboku, dwutraktowy, o pomieszczeniach łączących się amfiladowo. Zabudowa sklepów i d. stajni na rzucie litery "L", jednotraktowe. Wejście do posesji przez sień przylegającą od pld. do domu i wiodącą na wewnętrzny dziedziniec komunikujący się z przyległymi budynkami mieszkalnymi, lokalami usługowymi (kawiarnią), węzłem sanitarnym i ogrodem. Wejście do domu - pierwotne przez hall z dziedzińca oraz od strony ogrodu przez otwartą werandę z osobnym wejściem do mieszkania wydzielonego w pld.-wsch. narożniku. Sklepy przyziemia domu dostępne przez wejścia od strony ulicy.

Bryła: Dom jednokondygnacyjny z wysoką piwnicą użytkowaną w trakcie frontowym jako sklepy, nakryty dachem dwuspadowym z dwoma lukarnami. Od strony ogrodu dwa ryzalitty na bokach elewacji, ujmujące werandę. Pracownia nakryta dachem czterospadowym z wieżyczką w narożnej połaci, jednokondygnacyjna, podpiwniczona. Budynek lokali użytkowych parterowy, niepodpiwniczony nakryty dachem pulpitowym o połaci skierowanej do dziedzińca.

Elewacje: Fasada domu symetryczna, czteroosiowa, w zasadzie II kondygnacyjna (wysokie przyziemie i kondygnacja mieszkalna); w przyziemiu pseudoboniowana z gzymsem na konsolkach, przepruta otworami witryn sklepowych; w kondygnacji mieszkalnej podzielona parą pilastrów tokańskich (ustawionych na wspólnych cokołach), dźwigających belkowanie z gzymsem wieńczącym. Pomiędzy parami pilastrów okna w rozbudowanych obramieniach z trójkątnymi przyczółkami. Lukarny w typie aedicul z odcinkowymi przyczółkami i ujęte wolutami. Część opisanych elementów wystroju dekorowana dodatkowo ornamentem zawijającym i okuciowym. Pld. elewacja domu bezporządkowa (z wyjątkiem narożnika zach. gdzie przechodzi część artykulacji fasady) z oknem na osi w ścianie szczytowej - trójdzielnym w obramieniu, nad którym część kompozycji (uszkodzonej) rozwiązania lukarn fasady.

-ne, od ogrodu kamienne, do pracowni betonowe. Pokrycie dachu domu, ciągu sklepów i kawiarni blaszane, pracowni ceramiczne (dachówka zakładkowa).

14. Kubatura dom ok. 1320 m ³ pracownia ok. 975 m ³ cał. ze sklep.ok.2600m ³	15. Powierzchnia użytkowa 976 m ² (wszystkie pomieszczenia mieszkalne i usługowe)	16. Przeznaczenie pierwotne dom - mieszkalne pracownia malarska sklepy, stajnie	17. Użytkowanie obecne dom - mieszkalne pracownia malarska sklepy, kawiarnia
18. Prace budowlane i konserwatorskie, ich przebieg i dokumentacja Remont kapitalny budynku pracowni ok. 1989r. Remont dawnych stajni i adaptacja na kawiarnię lata 90-te XXw.		19. Stan zachowania (fundamenty, ściany zewnętrzne, ściany wewnętrzne, sklepienia, stropy konstrukcje dachowe, pokrycie dachu, wyposażenie i instalacje) Stan zachowania fundamentów dobry. Ściany miejscami spękane - zwłaszcza w mieszkaniu w narożniku pn.-wsch. Stan stropów zły szczególnie w mieszkaniu j/w. Więźba dachowa zbutwiała. Budynki pracowni i kawiarni w dobrym stanie technicznym - po remoncie. Instalacje sprawne.	
20. Najpilniejsze postulaty konserwatorskie Remont kapitalny domu, wykonanie szczegółowej analizy stanu technicznego i przyczyn zniszczeń (spękania murów), wymiana więźby dachowej, wzmocnienie lub częściowa wymiana stropów. Konserwacja wystroju w szczególności dekoracji sufitów, supraport i witraża. Badania na obecność polichromii (zwłaszcza w klatce schodowej). Malowanie elewacji z przywróceniem pierwotnej kolorystyki fasady.			

21. Akta archiwalne (rodzaj akt, numer i miejsce przechowywania)

Archiwum Państwowe w Krakowie - Akta Budownictwa
Miejskiego; sygn. f. 50a
Inwentaryzacja Nieruchomości położonej przy ul.
Starowiślnej 10 w Krakowie, opr. T.Malczewski
i M.Rychlicka, Kraków 1996 - w Archiwum Woj.
Konserwatora Zabytków w Krakowie

22. Bibliografia

-

23. Źródła ikonograficzne i fotografie (rodzaj, miejsce przechowywania, sygnatury)

-

24. Uwagi różne

-

25. Wypełnił

mgr Paweł Dettloff

.....
imię i nazwisko

data **XI. 1999r.**

26. Sprawdził

.....
imię i nazwisko

data

27. Załączniki

1. Miejscowość	2. Obiekt (nazwa jak w karcie)	3. Zawartość wkładki (nazwa obiektu lub materiału uzupełniającego)
KRAKÓW, ul. Starowiślna 10	DOM MIESZKALNY I PRACOWNIA	c.d. pkt 12 /Historia/ i pkt 13 /Opis/, rzut parteru

c.d. pkt 12 /Historia/:

W 1907r. budowa składu przy sieni wjazdowej (od pld.), (proj. P.Kozłowski), zamienionego w 1920r. na sklep ~~W 1923r.~~ dalsza rozbudowa traktu usługowego: powstanie obecnego ciągu sklepów w pierzei ulicznej oraz ich fasady (proj. F. Stankiewicz).

W przeszklonej werandzie ogrodowej mieściło się biuro architektoniczne Piotra Kozłowskiego i Tadeusza Stryjeńskiego. Dom mieszkalny w stylu historyzującym z zastosowaniem form manieryzmu niderlandzkiego. Budynek pracowni historyzujący bez określonych cech stylowych. Fasada traktu usługowego w stylu klasycyzującego historyzmu.

pkt 13 /Opis/: Od ogrodu elewacja niesymetryczna, 7-osiowa, jednokondygnacyjna. Trzy osie pld. przeszklone dużymi oknami oddzielonymi od siebie wąskimi filarami pseudoboniowanymi z impostami dźwigającymi drewnianą, kratownicową konstrukcję; w osiach środkowych otwarta weranda poprzedzona schodami z tarasem, cofnięta w stosunku do lica pozostałych części elewacji - wysuniętych ryzalitowo. Pod okapem werandy, malowany fryz roślinny, wińczący elewację. Osie pln. elewacji bezporządkowe. Elewacje budynku pracowni: frontowa 3-osiowa; pozostałe jedno- i dwuosiowe bezporządkowe o zróżnicowanym kształcie okien. Elewacja frontowa traktu sklepowego 4-osiowa, niesymetryczna z parą pilastrów dźwigających trójkątny przyczółek w osi drugiej od pld.

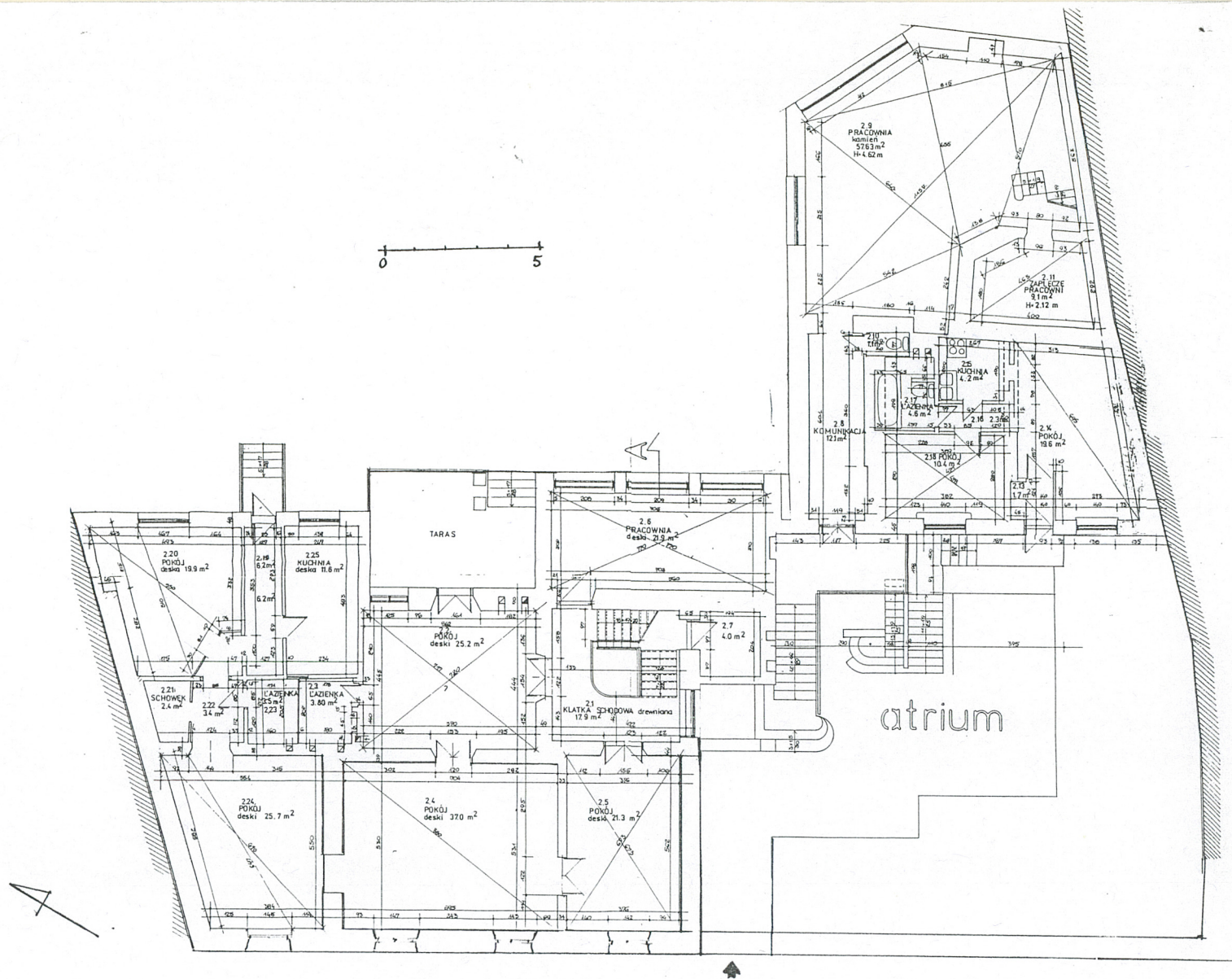
Wnętrze i wyposażenie: Pomieszczenia mieszkalne w traktie frontowym domu o charakterze reprezentacyjnym: w osi środkowej salon z wystrojem ornamentalnym faset i rozetą sufitu (z masy papierowej), dwuskrzydłowymi drzwiami ze stiukowymi supraportami o motywach głowy i groteski. Drzwi z salonu do pokoju przy werandzie przeszklone kolorowymi gomółkami. W pokoju pd. profilowana, liściasta rama ujmująca sufit; w pokoju pn. piec o ozdobnych kaflach. W mieszkaniu w narożniku pn.-wsch piec o ozdobnych kaflach w innym wzorze, przestawiany (w pokoju narożnym) oraz żeliwna kolumnienka dawnej otwartej werandy (w przedpokoju). Bogaty wystrój hallu i klatki schodowej: hall oddzielony od przestrzeni klatki schodowej parą kolumn ujmujących przejście do klatki schodowej, stojących na postumentach z wolutami i dźwigających ponad kompozytowymi kapitelami odcinki belkowania. Przy schodach posadzka o wzorze gwiazdzistym. Schody i poręcz balustrady drewniane. Balustrada schodów metalowa z taśmy kutej i giętej w dekoracyjne układy esownicowe z motywem orła zygmunckiego. Na poziomie kondygnacji mieszkalnej okno z witrażem wykonanym w zakładzie Żeleńskich w 1910r. z symbolami cechu /murarzy/: kielnią, młotem i obcęgami oraz przedstawieniami Matki Boskiej Częstochowskiej, św. Antoniego, ~~igodni~~ Polski i herbem Krakowa. Pierwotnie ściany klatki schodowej pokryte polichromią autorstwa Piotra Stachewicza, zachowaną do lat 70-tych XXw. Weranda przeszklona nakryta stropem belkowym. W większości pomieszczeń domu zachowana pierwotna stolarka okienna (w salo nie zrekonstruowana wg dawnego wzoru w okresie międzywojennym) i drzwiowa. W pracowni drewniana stolarka wielkiego okna strop belkowy i drewniane ganki - balkony z tralkową balustradą. W sieni wjazdowej ozdobny strop belkowy, kolumna kamieńna (wtórnie użyta kolumna barokowa?) oraz kopia płyty nagrobnej Piotra Kmita St. z katedry wawelskiej. Pozostały wystrój wewnętrznego dziedzińca (nadproże portalu, fontanny itp. - współczesne /nowe/).

Instalacje: elektryczna, wod.-kan., telefon., gaz., c.o. (kotłownia gazowa).

Wkładkę założył: mgr Paweł Dettloff XI. 1999r.
(imię, nazwisko, data)

u autora

Miejsce przechowywania negatywów:



1. Miejscowość

KRAKÓW, ul. Starowiślna 10

2. Obiekt (nazwa jak w karcie)

DOM I PRACOWNIA MALARSKA

3. Zawartość wkładki (nazwa obiektu lub materiału uzupełniającego)

zdjęcia dodatkowe



widok pracowni od ogrodu (tj. płn.)



elewacja domu od wsch. (ogrodu)

Wkładkę założył: mgr Paweł Dettloff XI. 1999r.
(imię, nazwisko, data)

Miejsce przechowywania negatywów: u autora



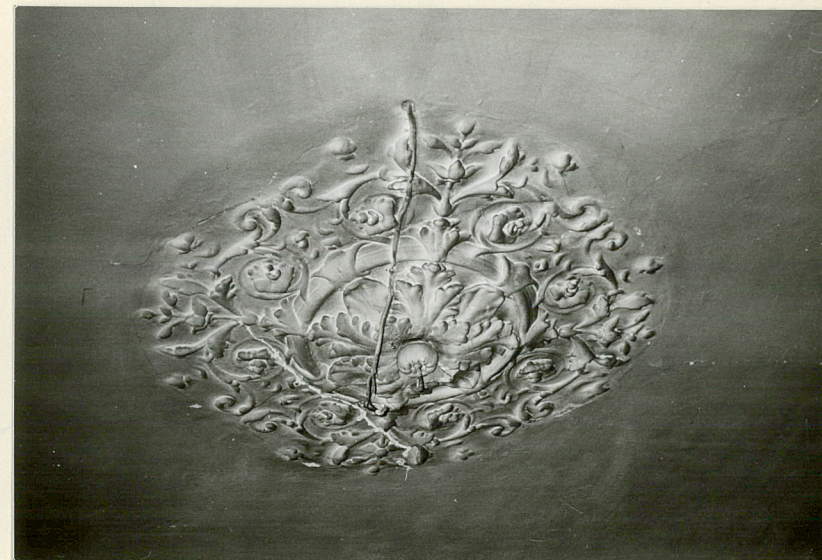
wnętrze pracowni



balustrada schodów wewnętrznych domu



hall



rozeta w salonie

1. Miejscowość	2. Obiekt (nazwa jak w karcie)	3. Zawartość wkładki (nazwa obiektu lub materiału uzupełniającego)
KRAKÓW, ul. Starowiślna 10	DOM I PRACOWNIA MALARSKA	zdjęcia dodatkowe



sień wjazdowa



drzwi w salonie



witraż w klatce schodowej

Wkładkę założył: mgr Paweł Dettloff XI. 1999r.
(imię, nazwisko, data)

Miejsce przechowywania negatywów: u autora