

1. Obiekt

RATUSZ, OB. BUDYNEK MIESZKALNY, UL. KARMELICKA 12

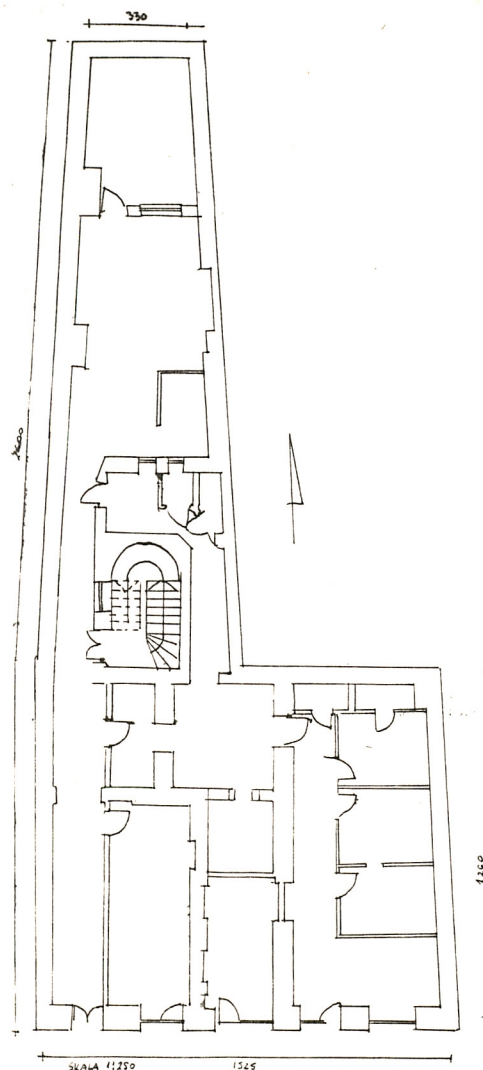
2. Czas powstania

k. XVIII, 1856, 1888,  
1905-06, 1921, 1926

3. Miejscowość

KRAKÓW

11. Zdjęcia, rzut, przekrój, sytuacja, orientacja



4. Adres

UL. KARMELICKA 12

nr hipoteczny

lub. ewid. gruntów

5. Przynależność administracyjna

województwo krakowskie

gmina dz. Piasek

6. Poprzednie nazwy miejscowości

7. Przynależność administracyjna  
przed 1 VI 1975

województwo krakowskie

powiat dz. Piasek

8. Właściciel i jego adres

9. Użytkownik i jego adres

mieszkania i sklepy

10. Rejestr zabytków

A-311

16.07.1966

Nr

data



12. Autorzy, historia obiektu, określenie stylu

Dawny ratusz jurydyki Garbary przy ul. Karmelickiej 12 w obecnym kształcie pochodzi z końca XVIII wieku. Wedle istniejących przekazów wynika, że Garbary w XV wieku posiadały swój magistrat. Nie wiadomo, czy ratusz ten istniał w miejscu obecnie stojących budynków. Został zniszczony w czasie oblężenia Krakowa przez arcyksięcia Maksymiliana w 1587r. Obecnie istniejący budynek posiada barokowy szczyt, który niegdyś zakrywał dach siodłowy. Ratusz otoczony był zabudowaniami drewnianymi usytuowanymi w ogrodach. Po likwidacji jurydyki w 1801 r. budynek przeszedł w ręce prywatne. Wielokrotnie przebudowany w obrębie przyziemia. W 1856 r. zbudowano parterową kuchnię (część oficyny bocznej). W 1888r. rozbudowano oficynę boczną i wykonano adaptację budynku głównego. 1905-06 budowa oficyny tylnej według projektu Aleksandra Biborskiego. W 1921 roku przebudowano oficynę BOCZNĄ WEDŁUG projektu Zygmunta Prokesza. Około 1926 roku przebudowano parter fasady budynku głównego. Wykonano kanalizację. Na fasadzie budynku głównego umieszczony jest obraz Matki Boskiej Niepokalanej Poczęcia datowany na 2 poł. XVIII w. Od 1811 wielokrotnie zmieniali się właściciele. W 1811 roku był nim Strausz. W roku 1820 był własnością Jana Swobody, potem Władysława Bagińskiego. Kolejnym właścicielem był Andrzej Fortański, który rozbudował oficynę boczną. Na początku XX wieku (ok. 1905) kamienica była własnością Ludwika i Marii

13. Opis (sytuacja, materiał i konstrukcja, rzut, bryła, elewacje, wnętrza, wyposażenie, instalacje)

Sytuacja. Budynek dawnego ratusza, oficyna boczna i tylna usytuowane są na działce zbliżonej do prostokąta. Budynek frontowy (d. ratusz) znajduje się w pierzei ul. Karmelickiej. Od wschodu graniczy z budynkiem przy ul. Karmelickiej 10, od zachodu z kamienicą przy ul. Karmelickiej 14. Elewacją frontową zwrócony jest w kierunku południowym. Oficyna boczna dostawiona krótszym bokiem do elewacji tylnej budynku frontowego. Oficyna tylna usytuowana jest w głębi działki z dwoma ryzalitami elewacji tylnej, zamyka działkę. Za nią mur graniczny.

Materiał, konstrukcja, technika. Budynek frontowy murowany z cegły, tynkowany, nieliczne elementy zdobnicze wykonane są w tynku. Piwnica nakryta sklepieniem kolebkowym wzdłuż osi głównej. Na parterze pomieszczenia nakryte płaskimi stropami sufitowymi, wąska sień ze stropem wzmocnionym ceglany łukiem segmentowym. Pomieszczenia I piętra rozwiązane jak na parterze. Więźba dachowa o konstrukcji drewnianej krokwiowo-płatwiowa. Dach pokryty blachą na deskowaniu. W piwnicy wylewka betonowa, w sieni posadzka z dwubarwnych płytek betonowych. W mieszkaniach parkiety jodełkowe, w pomieszczeniach sanitarnych posadzki ceramiczne. Klatka schodowa znajduje się w ryzalicie usytuowanym od strony podwórca, przy murze granicznym budynku przy ul. Karmelickiej 14 o konstrukcji zabiegowej, drewniana ze schodami poprzeczkowymi wspartymi na drewnianym słupie, z poziomu sieni kilka żelbetowych schodów biegnących na podest międzypiętrowy. Balustrada schodów drewniana, tralkowa. Otwory okienne i drzwiowe prostokątne. Stolarka okienna skrzynkowa, 4-polowa ze ślemieniem w 3/4 wysokości, malowana na biało. W elewacji tylnej okno 9-polowe, skrzynkowe malowane na biało. Ponadto okno skrzynkowe 6-polowe malowane na biało. Otwór bramy wejściowej prostokątny w nim drzwi 2-skrzydłowe, płycinowe z nadświetlem.

Oficyna boczna murowana z cegły, potynkowana, piwnice nakryte sklepieniem Kleina na dźwigarach stalowych. Parter przylegający do budynku frontowego przekryty kolebką, płaski strop sufitowy nad I piętrem. Dawny strych zaadaptowany na pomieszczenia mieszkalne. Dach kryty papą. W piwnicy wylewka betonowa, w sieni kamienna posadzka z kwadratowych płytek, na I piętrze podłoga deskowa. Schody zabiegowe drewniane z drewnianą balustradą tralkową brązową. Otwory okien klatki schodowej prostokątne 16-płowe, zachowane zasuwki i półklameczki mosiężne. Okno malowane w kolorze zielonym. W pomieszczeniach strychowych okna prostokątne zamknięte półkoliście. Drzwi 2-skrzydłowe, płycinowe XX-wieczne, malowane w kolorze zielonym.

Oficyna tylna murowana z cegły, tynkowana, obramienia okien wykonane w masie sztukatorskiej. Piwnice nakryte płaskimi stropami sufitowymi, parter posiada sklepienie segmentowe w sieni, płaskie stropy sufitowe w pomieszczeniach I i II piętra. Więźba dachowa drewniana o konstrukcji krokwiowo-płatwiowa. Dach kryty papą. W piwnicy wylewka betonowa. W sieni i na parterze posadzka dwubarwna czarno-biała. Na podestach pięter posadzka ceramiczna ugięta brązowa o motywach geometrycznych. W pomieszczeniach mieszkalnych parkiet klepkowy, w pomieszczeniach sanitarnych posadzki ceramiczne. Na strychu posadzka ceglana. Klatka schodowa usytuowana w osi środkowej żelbetowa, stopnie opracowane ze szrafowaniem. Balustrada metalowa o motywach geometrycznych.



14. Kubatura 3639,5 m <sup>3</sup>	15. Powierzchnia użytkowa 1100 m <sup>2</sup>	16. Przeznaczenie pierwotne użyteczności publicznej	17. Użytkowanie obecne mieszkalne, sklepy
18. Prace budowlane i konserwatorskie, ich przebieg i dokumentacja (po 1945 r.) 1978- wykonanie inst.wod.-kan.,c.o.,gazu wg projektu 1984- remont bieżący pomieszczeń sklepowych,w tym remont instalacji elektr. 1.89/90-te-roboty kanalizacyjne w oficynie tylnej,proj. W.Gumuła,wykonanie rynien w oficynie bocznej,instalacje elektryczne w korytarzu oficyny tylnej,instalacje gazowe w oficynie tylnej,wykonanie pokrycia dachu oficyny tylnej blachą,przebudowa pieców kafelowych w oficynie tylnej,wykonanie drzwi i odrzwi metalowych do piwnicy w budynku frontowym i oficynie tylnej,zakład Pawlikowski,wymiana instalacji wodociągowej w budynku frontowym,oficynie bocznej i tylnej 1.90-te-podstemplowanie stropu w budynku frontowym 1993- konserwacja obrazu na elewacji frontowej,Barbara Łacka,PKZ		19. Stan zachowania (fundamenty, ściany zewnętrzne, ściany wewnętrzne, sklepienia, stropy, konstrukcje dachowe, pokrycie dachu, wyposażenie i instalacje) Stan zachowania fundamentów dobry,ściany ś zewnętrzne budynku frontowego w złym stani analogicznie ściany wewnętrzne.Spękanie łuku odciażającego,strop podstemplowany. Stan zachowania konstrukcji dachowych,pokrycie dachów i instalacji dobry. Stan zachowania oficyny tylnej i bocznej dobry.	
20. Najpilniejsze postulaty konserwatorskie Budynek frontowy wymaga pilnego podjęcia prac remontowych.Konieczne wykonanie wzmocnienia konstrukcji,remont elewacji frontowej budynku głównego w oparciu o istn. ikonografię,			



21. Akta archiwalne i źródła ikonograficzne (rodzaj, numer i miejsce przechowywania)

Archiwum Państwowe, ul. Lubicz 25, ABM f 357

23. Uwagi różne

24. Opracowanie karty ewidencyjnej

mgr Irena Palca, wrzesień 2001  
tekst .....  
mgr Irena Palca, wrzesień 2001  
imię, nazwisko, data, podpis

plany, rysunki .....  
imię, nazwisko, data, podpis

mgr Irena Palca, wrzesień 2001  
zdjęcia fotogr. ....  
imię, nazwisko, data, podpis

u autora karty  
miejsce przechowywania negatywów .....

KARTA PO WYPEŁNIENIU PODLEGA OCHRONIE NA PODSTAWIE PRZEPISÓW PRAWA AUTORSKIEGO

22. Bibliografia

1. K. Pieradzka, Garbary przedmieście Krakowa (1363-1587), w: BK Nr 71, Kraków 1931
2. J. Bieniarzówna, Jan M. Małecki, Dzieje Krakowa, Kraków w wiekach XVI-XVIII, t. 2, WL Kraków 1984
3. J. Bieniarzówna, Jan M. Małecki, Dzieje Krakowa w latach 1796-1918, t. 3, WL Kraków 1979
4. M. Rożek, Przewodnik po zabytkach i kulturze Krakowa, PWN W-wa-Kraków 1997

25. Adnotacje o inspekcjach, informacje o zmianach (daty, imiona i nazwiska wypełniających)

26. Załączniki



1. Miejscowość

KRAKÓW

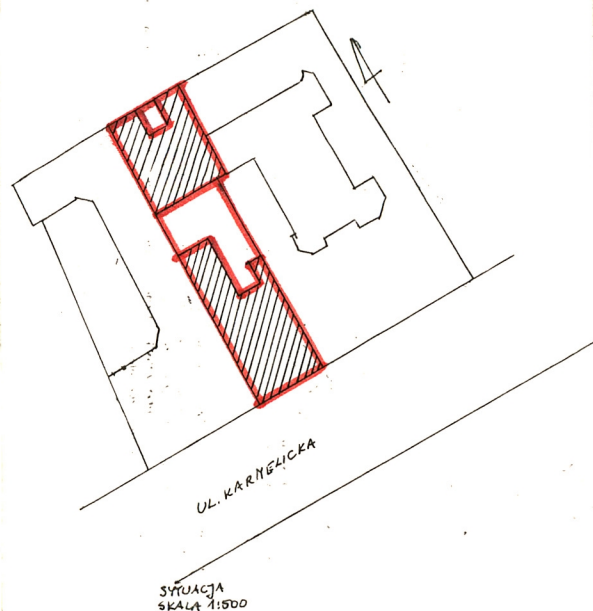
2. Obiekt (nazwa jak w karcie)

Dawny ratusz, ob. budynek  
mieszkalny, ul. Karmelicka 12

3. Zawartość wkładki (nazwa obiektu lub materiału uzupełniającego)

cd. opisu poz. 12, zdjęcia foto., sytuacja

cd. poz. 12.P ietroniów. Obecnie w rękach



Brama wejściowa



Stolarka drzwi z sieni  
do klatki schodowej

mgr Irena Palca, wrzesień 2001r

Wkładkę założył:

(imię, nazwisko, data)

Miejsce przechowywania negatywów: u autora karty





Elewacja tylna budynku  
głównego



Elewacja oficyny bocznej



Klatka schodowa w oficynie  
bocznej



1. Miejscowość	2. Obiekt (nazwa jak w karcie)	3. Zawartość wkładki (nazwa obiektu lub materiału uzupełniającego)
KRAKÓW	RATUSZ, ob. DOM MIESZKALNY UL. KARMEŁICKA 12	cd. opisu, zdjęcia fotograficzne

cd. poz. 13. niach mieszkalnych parkiet klepkowy, w pomieszczeniach sanitarnych posadzki ceramiczne. Na strychu posadzka ceglana. Klatka schodowa usytuowana w osi środkowej, żelbetowa, stopnie opracowane ze szrafowaniem. Balustrada metalowa o motywach geometrycznych. Pochwyty drewniane zakończone rzeźbioną główką psa. Otwory okien prostokątne. Okna skrzynkowe z nadświetlem uchylnym, trójpółowe i dwupółowe malowane na zielono. W elewacji tylnej okna skrzynkowe, dwukwaterowe z uchylnym nadświetlem. Drzwi w wejściu do budynku 2-skrzydłowe, płycinowe, częściowo przeszklone z profilowaną listwą przemykową, ozdobione drewnianymi guzami i szrafowanymi płycinami, stylizowane pawie oko. Przeszkłone nadświetle z drewnianymi szczeblinami w układzie geometrycznym. Ponadto drzwi 2-skrzydłowe, płycinowe ze zwieńczeniem w formie fryzu o wolutowych spływach, nad fryzem galeryjka z toczonych tralek. Drzwi drewniane 2-skrzydłowe, płycinowe, drzwi 1-skrzydłowe, płycinowe. Drzwi zewnętrzne brązowe, w pomieszczeniach mieszkalnych białe.

Rzut. Budynek frontowy na rzucie wydłużonego prostokąta, prostopadłe do ulicy, 1-traktowy, od strony ul. Karmelickiej 14 niewielki ryzalit z klatką schodową wyprowadzającą na I piętro. Oficyna boczna wzniesiona na rzucie wydłużonego prostokąta, prostopadłe do budynku frontowego, 1-traktowa. Parter z piętrem łączy zabiegowa klatka schodowa. Oficyna tylna wzniesiona na rzucie prostokąta, dwa boczne ryzality w trakcie tylnym. W osi środkowej klatka schodowa łącząca parter ze strychem. Rozkład wnętr dwutraktowy Bryła. Budynek frontowy 1-kondygnacyjny z trójkątnym szczytem, częściowo podpiwniczony od strony budynku przy ul. Karmelickiej 10. Dach trójspadowy łamany z profilowaną listwą w układzie szczytowym. Budynek oficyny bocznej 1-kondygnacyjny, podpiwniczony. Dach pulpitowy, pokryty papą na deskowaniu. Dach budynku frontowego pokryty blachą na deskowaniu. W dachu oficyny bocznej lukarny doświetlające strych. Oficyna tylna 3-kondygnacyjna, częściowo 4-kondygnacyjna, podpiwniczona. Budynek nakryty dachem dwuspadowym, nakrytym papą na deskowaniu.

Elewacje. Frontowa 4-osiowa zwieńczona wydatnym szczytem. Kondygnacje wydzielone są horyzontalnymi gzymsami, po bokach lizeny. Parter z wydzielonym, niskim tynkowym cokołem, z wejściem usytuowanym w drugiej osi z bramą 2-skrzydłową, drewnianą z nadświetlem. Kondygnacja I piętra z czterema osiami okien prostokątnych. W zwieńczeniu gzyms zamknięty łukiem falistym, wklęsło-wypukłym flankowanym wolutami. W osi środkowej, w prostokątnej wnęce zamkniętej łukiem wklęsło-wypukłym znajduje się obraz z przedstawieniem Matki Boskiej Niepokalanie Poczętej, malowany na blasze. Poniżej dwa okienka strychowe w formie czworoliścia. Elewacja tylna 1-osiowa. W poziomie parteru prostokątny otwór wejściowy do sieni, drzwi 2-skrzydłowe, drewniane. I piętro z drewnianym gankiem z tralkową balustradą, obecnie zaszalowaną deskami od strony wewnętrznej. W kondygnacji I piętra wielokwaterowe okna. W ryzalicie otwór okienny ze stolarką 6-półową. Boczna elewacja ryzalitu osłonięta deskami. Elewacja tylna obrośnięta dzikim winem. Elewacja oficyny bocznej 3-osiowa o nieregularnym układzie osi. W parterze od strony budynku frontowego wejście do piwnicy, schody betonowe z balustradą metalową o skręconych prętach. Oboko wejście do

Wkładkę założył: mgr Irena Palca, wrzesień 2001r.

(imię, nazwisko, data)

u autora karty

Miejsce przechowywania negatywów: \_\_\_\_\_

Wzór ODZ 1985





Elewacja tylnej oficyny



Brama wejściowa do oficyny tylnej



Klatka schodowa w oficynie tylnej