

KARTA EWIDENCYJNA ZABYTKU NIERUCHOMEGO WPISANEGO DO REJESTRU ZABYTKÓW

3. Miejscowość

KRAKÓW

13581

1. Nazwa

DOM KAPITULNY

2. Czas powstania

poł. XV w., 1544 r., 1788 r.
1892 r.

4. Adres

ul. Kanonicza 11

nr ewidencyjny działki:

477 obręb 1 Śródmieście

nr księgi wieczystej

[REDACTED]

5. Przynależność administracyjna

Województwo: małopolskie

Powiat: krakowski

Gmina: Kraków

6. Współrzędne geograficzne

50.056695, 19.937422

7. Poprzednie nazwy miejscowości

j.w.

8. Właściciel i jego adres

Parafia Rzymskokatolicka
pw. Wszystkich Św.

9. Użytkownik i jego adres

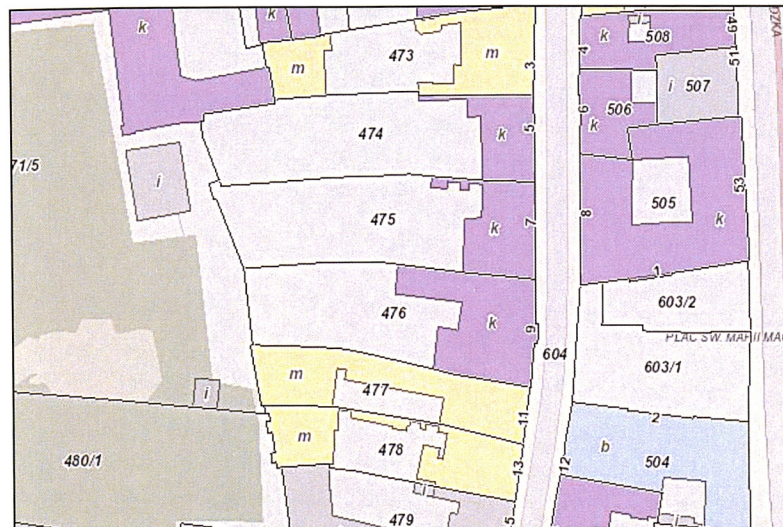
j.w.

10. Formy ochrony

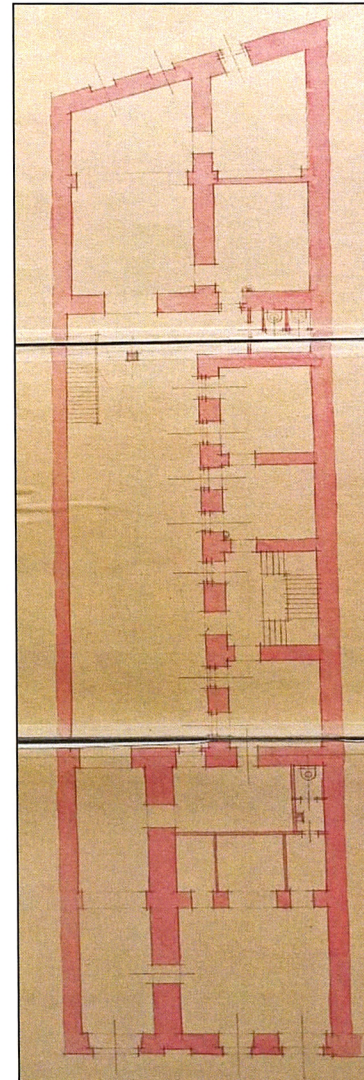
wpis do rejestru zabytków: A-148
decyzja z dnia 26.05.1965r.

miejscowy plan zagospodarowania
przestrzennego „Stare Miasto”,
Uchwała Rady Miasta Krakowa
NR XII/131/11 z dnia 13 kwietnia 2011 r.

11. Materiały graficzne



Rzut parteru
1935



Budynek o dawnej liczbie spisowej 126, wybudowany na terenie jednej z najstarszych przedkolacyjnych jednostek osadniczych. Pierwotna zabudowa koncentrowała się wokół placu targowego położonego w okolicy kościoła Św. Andrzeja. Granice osady pokrywały się z późniejszym przebiegiem murów obronnych i przebiegiem ul. Poselskiej. Po lokacji miasta w 1257 r. do 1338 r. Okół najprawdopodobniej przez pewien czas pozostawał odrębną jednostką miejską z własnymi prawami. W 1338 roku wzmiankowany jest, jako *Nova Civitas in Okol.* W poł. XIV w. teren został włączony w granice miasta lokacyjnego. Najstarsza wzmianka o zabudowie działki pochodzi z początku XV w. Parcela jest wymieniana, jako własność kanonika Mikołaja Poraja. Poraj wybudował dom murowany o zasięgu odpowiadającym pn. osi obecnej kamienicy. Od południa istniał wjazd na posesję. Na przełomie XV i XVI w. dom musiał być rozbudowany. Ok. 1544 r. w spisach wiertelniczych opisywany jest, jako dwupiętrowy. W tym czasie wykształcił się zasadniczy rzut budynku i typowy dla kamienicy krakowskiej układ-dwutraktowy i dwuosiowy z izbą frontową i izbą na zadzi.. Dom został poszerzony w głąb posesji, a w miejscu dawnego miedzucha powstała sień przejazdowa. Piwnice, sień i izba frontowa były sklepione. Elewacja otrzymała renesansowy wystrój, z którego zachował się portal. Na przełomie XVI i XVII w. przy murze obronnym od zachodu wzniesiono

Cd. Wkładka nr 1

Sytuacja: budynek zlokalizowany na terenie jednej z najstarszych przedkolacyjnych jednostek osadniczych - Okołu, pomiędzy murami miejskimi, klasztorem SS. Klarysek, ul. Poselską oraz założeniem klasztornym OO. Franciszkanów. Działka w kształcie wydłużonego prostokąta, krótszym bokiem wpisana w zach. pierzeję ulicy. Zabudowa złożona z kamienicy frontowej, połączonej z nią oficyny bocznej, północnej oraz oficyny tylnej. Budynek frontowy usytuowany w zwartej zabudowie zachodniej pierzei ulicy Kanoniczej, w zespole budynków Kapituły Katedralnej. Kamienica od pn. przylega do budynku Kanonicza 9, a od pd. do budynku Kanonicza 13. Od zachodu oficyna tylna przylega do linii murów obronnych. Południową granicę parceli wyznacza mur graniczny posesji nr 13. Mur graniczny ceglany, tynkowany, nakryty daszkiem z dachówki ceramicznej.

Materiał, konstrukcja, bryła: budynek frontowy murowany, z kamienia łamanego w partii piwnic, częściowo parteru i I p. oraz z cegły. Najstarsze wątki murów datowane na wiek XV/XVI w. Wzniesiony na rzucie prostokąta, dwupiętrowy, w całości podpiwniczony. Bryła zwarta, bez rozcłódkowań. Dach dwuspadowy, kalenicowy, kryty dachówką ceramiczną. Układ wnętrza dwutraktowy i dwuosiowy. Piwnice złożone z czterech komór, dostępne zejściem z sieni. Komory nakryte sklepieniami kolebkowymi. Sklepienia ceglane. W ścianie wsch. zachowany kamienny, zamknięty półkoliście portal. Parter z zachowaną pierwotną dyspozycją wnętrza. Sień w osi pd., nakryta sklepieniem kolebkowym na gurtach. Przy pd. ścianie sieni zachowane kamienne sedilium. W osi pd. pomieszczenie odpowiadające głębokością dawnej izbie frontowej. Pomieszczenie dostępne bezpośrednio z ulicy. W trakcie tylnym dawna izba na zadzi. Izba połączona z pomieszczeniem frontowym trójpłaszczyzną arkadą międzytraktową. Pomieszczenia w osi pn. nakryte sklepieniem kolebkowym. Pomieszczenia pięter powtarzają dyspozycję parteru. Wszystkie pomieszczenia nakryte stropami z sufitami. Oficyna boczna murowana, ceglana, wzniesiona na rzucie wydłużonego prostokąta, prostopadła do budynku frontowego. Dwupiętrowa, częściowo podpiwniczona. Dach jednospadowy, o spadku w kierunku podwórka, kryty blachą. Układ wnętrza jednotraktowy, czteroosiowy. W drugiej osi od wsch. murowana klatka schodowa. Na każdej kondygnacji wyjście na ganki komunikacyjne. Ganki drewniane z metalową balustradą, przeszklone. Schody trójbiegowe z podestami, drewniane. Piwnice sklepione kolebkowo, w pozostałych pomieszczeniach wszystkich kondygnacji płaskie stropy z sufitami. Oficyna tylna nowa, przebudowana, stropy żelbetowe, murowana, ceglana z wyjątkiem ściany zach. W ścianie zach. kamienny mur obronny (XVI w.) w partii fundamentu i parteru. Wzniesiona na rzucie nieregularnym, zbliżonym do trapezu, niepodpiwniczona, dwupiętrowa. Dach dwuspadowy, kalenicowy, z niewielkimi lukarnami, kryty dachówką ceramiczną. Układ wnętrza dwutraktowy, Pomieszczenia parteru sklepione kolebkowo. W pozostałych pomieszczeniach płaskie stropy z sufitami.

Elewacje: murowane, ceglane, tynkowane. Lica gładkie. Elewacja frontowa trzykondygnacyjna, czteroosiowa. Kompozycja z akcentowanymi podziałami horyzontalnymi. W strefie parteru wydzielony cokół. Pomiędzy parterem i I p. oraz w strefie okapowej gzyms kordonowy z fryzem. Fryz międzykondygnacyjny z bogatą dekoracją sztukatorską, motywy festonów, wazonów i orłów. W strefie podokapowej wąski fryz z motywem woliczek oczek. Całość zwieńczona attyką, na tle, której w dwóch osiach

Cd. Wkładka nr 1

14. Kubatura	15. Powierzchnia użytkowa	16. Przeznaczenie pierwotne	17. Użytkowanie obecne
6 200 m ³	1 890 m ²	mieszkalny	użytkowy
18. Stan zachowania		19. Istniejące zagrożenia , najpilniejsze postulaty konserwatorskie	
Budynek po remoncie konserwatorsko budowlanym w latach 80-tych i remoncie elewacji w 2017 r.		Bieżące utrzymanie obiektu	

20. Akta archiwalne (rodzaj akt, numer i miejsce przechowywania)

1. J. Długosz Liber beneficiorum dioecesis Cracoviensis, wyd. A. Przeździecki t I, 1863
2. Regestry miasta Krakowa 2059, 2554, Muzeum Historyczne Miasta Krakowa
3. Akta hipoteczne Wolnego Miasta Krakowa, Archiwum Państwowe, Oddział ul. Grodzka
4. Akta Budownictwa Miejskiego, f 349, Archiwum Państwowe w Krakowie
5. Akta Budownictwa Miejskiego, ABM 108, Archiwum Państwowe w Krakowie

23. Bibliografia

1. B. Kozak, H. Rojkowska, Studium urbanistyczno konserwatorskie Okołu, 1989r.
2. B. Krasnowolski, W. Niewalda, Studium urbanistyczno-historyczne bloku 37, PKZ 1977
3. A. Swaryczewski, Południowo-zach. odcinek murów obronnych, Teka Konserwatorów, Urbanistów i Architektów t, IX, 1975
4. A. Swaryczewski, Gotyckie domy ul. Kanoniczej, Teka Komisji Urbanistów i Architektów t. 16, 1982
5. A. Fischinger, Dom przy ul. Kanoniczej 11 w Krakowie, skrócona dokumentacja naukowo –konserwatorska, PKZ 1966
6. M. Rożek, Przewodnik po zabytkach Krakowa, Wydawnictwo WAM, Kraków 2010, s. 289 (ISBN 978-83-7505-661-7).
7. W. Abraham, Początek biskupstwa i kapituły katedralnej w Krakowie, „Rocznik Krakowski” tom IV, Kraków 1900

25. Źródła ikonograficzne (rodzaj, miejsce przechowywania)

1. Plan Krakowa w obrębie murów miejskich, 1667, Archiwum Państwowe w Krakowie
2. K. Richter, Kataster Miasta Krakowa, Muzeum Historyczne Miasta Krakowa, sygn. 413
3. Projekt remontu i przebudowy, 1830, ABM 108, Archiwum Państwowe w Krakowie
4. Projekt nadbudowy 2 i 3 piętra, 1892, ABM f. 349, Archiwum Państwowe w Krakowie
5. Projekt kanalizacji budynku, 1935, ABM f. 349, Archiwum Państwowe w Krakowie

24. Uwagi

22. Adnotacje o inspekcjach, informacje o zmianach (daty, imiona i nazwiska wypełniających)

25. Opracowanie karty ewidencyjnej (autor, data i podpis)

Tekst: arch. Maria Makarewicz, październik 2019



Plany, rysunki: arch. Maria Makarewicz, październik 2019



Fotografie: arch. Maria Makarewicz, październik 2019



26. Załączniki

Wkładka nr 1
Wkładka nr 2
Wkładka nr 3

1. Miejscowość	KRAKÓW	5. Nazwa zabytku, adres DOM KAPITULNY KRAKÓW UL. KANONICZA 11	6. Zawartość załącznika CD. HISTORIA CD. OPIS FOTOGRAFIE
2. Gmina	MIEJSKA KRAKÓW		
3. Powiat	KRAKOWSKI		
4. Województwo	MAŁOPOLSKIE		

Cd. 12

dwukondygnacyjną oficynę tylną. Oficyna była budynkiem piętrowym, niepodpiwniczonym, połączonym z kamienicą frontową galerią drewnianych ganków komunikacyjnych. Ganki nadwieszono na pn. murze granicznym. W przyziemiu znajdowała się wozownia. Ok. 1700 r. oficynę podwyższono o II p., w tym samym czasie przeprowadzono remont kamienicy frontowej. Kolejna akcja budowlana była związana z własnością kanonika Tomasza Michałowskiego, który ok. 1788 r., nadbudował II p. nad kamienicą frontową. W kamienicy w miejscu belkowych stropów wprowadzono płaskie sufity. Drewniane ganki komunikacyjne rozebrano, a w ich miejscu wybudowano murowaną arkadową galerię. W latach 1822 - 36 budynek został gruntownie przebudowany wg projektu Ignacego Hercoka. W izbie frontowej sklepienie zostało rozebrane i wymienione na nowe, przemurowano sklepienie sieni, rozebrano II piętro i wzniesiono nowe. Elewacja frontowa została przekształcona. W zwieńczeniu pojawiła się attyka. Przy pn. murze granicznym w miejscu galerii wzniesiono piętrową oficynę boczną. Przy pd. murze nadbudowano ganki. Od 1892 r. właścicielem posesji był Schewock Prokociner. Nieruchomość została wykupiona od Kapituły Katedralnej. Prokociner nadbudował oficynę boczną do wysokości II p. i oficynę tylną do wysokości III p. rozebrał drewniane ganki przy murze pd. Oficyny zostały natomiast skomunikowane nowymi zewnętrznymi gankami o konstrukcji żelbetowej, wzdłuż elewacji oficyny bocznej pn. W oficynie bocznej wybudował nową klatkę schodową. W 1935 r. budynek przyłączono do kanalizacji miejskiej. W latach 80-tych XX w. przeprowadzono kompleksowy remont konserwatorsko –budowlany.

Cd. 13

środkowych trójkątny przyczółek. W tympanonie flankowany lizenami kartusz. Na parterze w dwóch osiach środkowych zamknięte półkoliście otwory okienne. Otwór południowy obecnie blendowany, wypełniony współczesnym reliefem. W osiach skrajnych w kamiennych portalach otwory wejściowe. Po stronie pn. zamknięty łukiem pełnym portal z poł. XIX w. W skrajnej osi pd. brama do sieni przejazdowej z renesansowym portalem z 2 poł. XV w. Portal w formie arkady. Archiwolta profilowana z kluczem, wsparta na boniowanych węgach, na tle, których umieszczono jońskie pilastry. Brama drewniana, dwuskrzydłowa, klepkowa z metalowymi okuciami w formie lwich głów z kołatkami. Na piętrach, w osiach prostokątne otwory okienne. Okna ujęte w tynkowe profilowane opaski z uszakami. Elewacja tylna budynku frontowego trzykondygnacyjna, murowana, tynkowana, pozbawiona detali i artykulacji. Dwuosiowa, niesymetryczna. W narożniku pn. przysłonięta na szerokości dwóch osi budynkiem oficyny bocznej. W parterze, w skrajnej osi pd. zamknięty łukiem pełnym wylot sieni. Na piętrach otwory drzwiowe z wyjściem na przeszklone ganki komunikacyjne. W osi pn. prostokątne otwory okienne. Elewacja oficyny bocznej murowana, tynkowana, trzykondygnacyjna, dziewięcioosiowa. Lico gładkie, pozbawione podziałów architektonicznych i detali. Bezstylowa. Na piętrach przez całą długość elewacji biegną ganki komunikacyjne. W parterze w osi zach. arkady. Na piętrach, w osi trzeciej od strony wsch. prostokątne otwory drzwiowe. W pozostałych osiach otwory okienne. Elewacje oficyny tylnej murowane, tynkowane, czterokondygnacyjne. Elewacja wsch. od strony podwórka trójosiowa. W osi pd. parteru zamknięty łukiem koszowym otwór drzwiowy. Na poziomie pięter nadwieszono ganki komunikacyjne. W skrajnej osi pn. prostokątne otwory drzwiowe. W pozostałych osiach otwory okienne. Elewacja zach. niesymetryczna, W osi pd. na poziomie parteru i I p. szkarpa. W osi środkowej zachowane

okienko strzelnicze. W osi pn. zamurowany otwór okienny. Na I p. otwory okienne osadzone w zamkniętych łukami segmentowymi płytkich wnękach. Zabytkowe elementy wystroju i wyposażenia wewnątrz: kamienny wąż murów na poziomie piwnic budynku frontowego (XV w.), kamienny wąż murów obronnych w elewacji zach. oficyny tylnej, strefa fundamentów i parteru (XVI w.), sklepienia kolebkowe, ceglane piwnic budynku frontowego (XVI i XVII w.), sklepienie kolebkowe sieni (XVI w.), sklepienie kolebkowe izby frontowej, 1830 r., okienko strzelnicze w elewacji zach. oficyny tylnej (XVI w.) portal wejściowy pd. renesansowy 2 poł. XVI w., portal klasycystyczny pn., 1830 r. (I. Hercok), sztukatorski wystrój elewacji, fryz nad parterem i w strefie okapu, kartusz w tympanonie, 1830 r., sedilium w sieni (XVI w.), brama klasycystyczna 1830 r., dwa piece kaflowe w pomieszczeniach I p. budynku frontowego (k. XIX w.)

Instalacje: wod –kan., elektryczna, gazowa, CO, Internet, monitoring



Brama główna do sieni



Portal, oś pn.

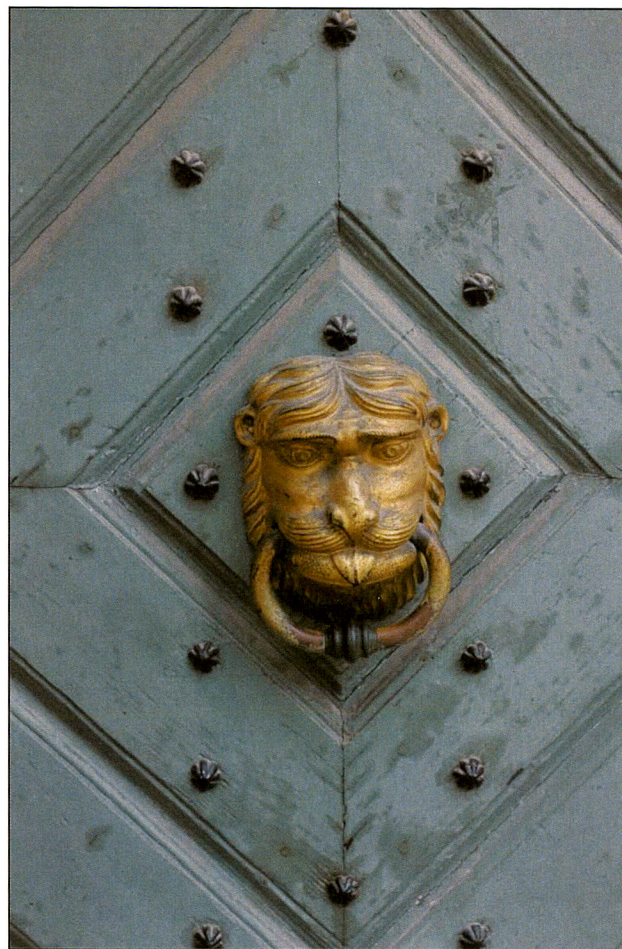


Okno 1 piętra

1. Miejscowość	KRAKÓW	5. Nazwa zabytku, adres DOM KAPITULNY KRAKÓW UL. KANONICZA 11	6. Zawartość załącznika FOTOGRAFIE
2. Gmina	MIEJSKA KRAKÓW		
3. Powiat	KRAKOWSKI		
4. Województwo	MAŁOPOLSKIE		



Detal fryzu nad parterem



Kołatka na bramie do sieni



Wnętrze parteru, sala frontowa, oś pn.



Pas parteru



Pas wyższych kondygnacji



Detal szczytu budynku

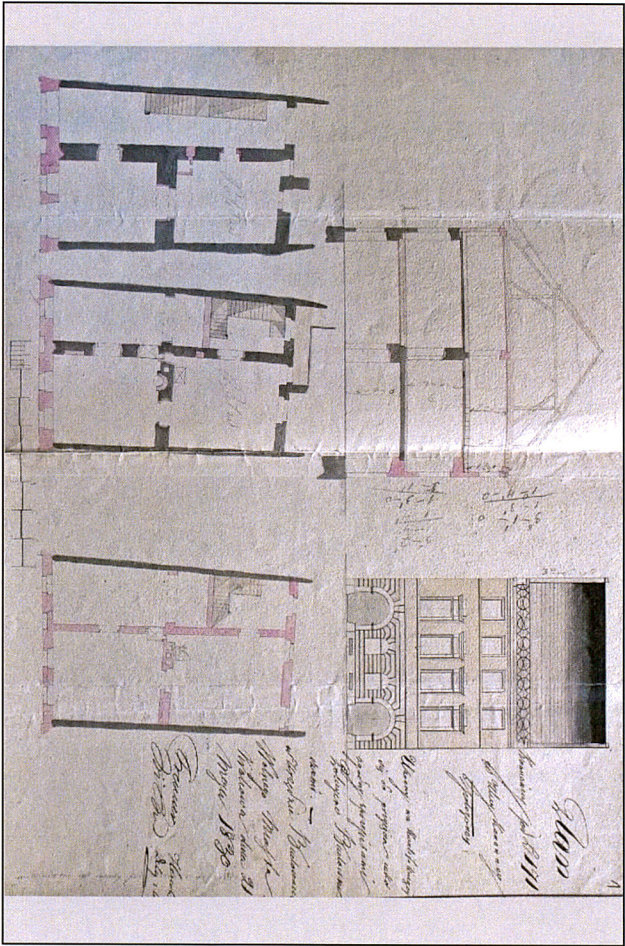


Wnętrze parteru, oś pn.

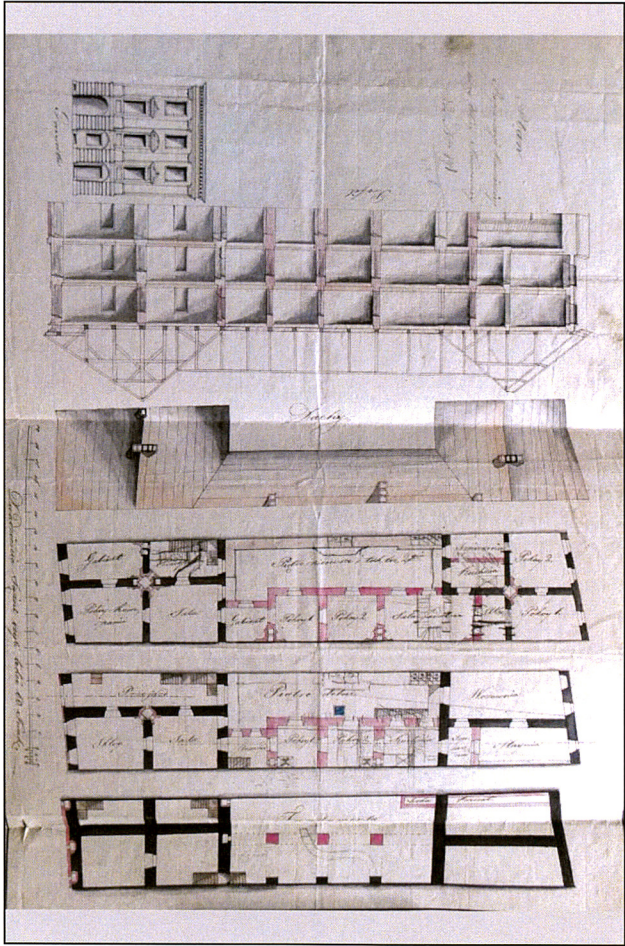
1. Miejscowość	KRAKÓW	5. Nazwa zabytku, adres	6. Zawartość załącznika
2. Gmina	MIEJSKA KRAKÓW		
3. Powiat	KRAKOWSKI		
4. Województwo	MAŁOPOLSKIE		
		DOM KAPITULNY KRAKÓW UL. KANONICZA 11	ARCHIWALIA

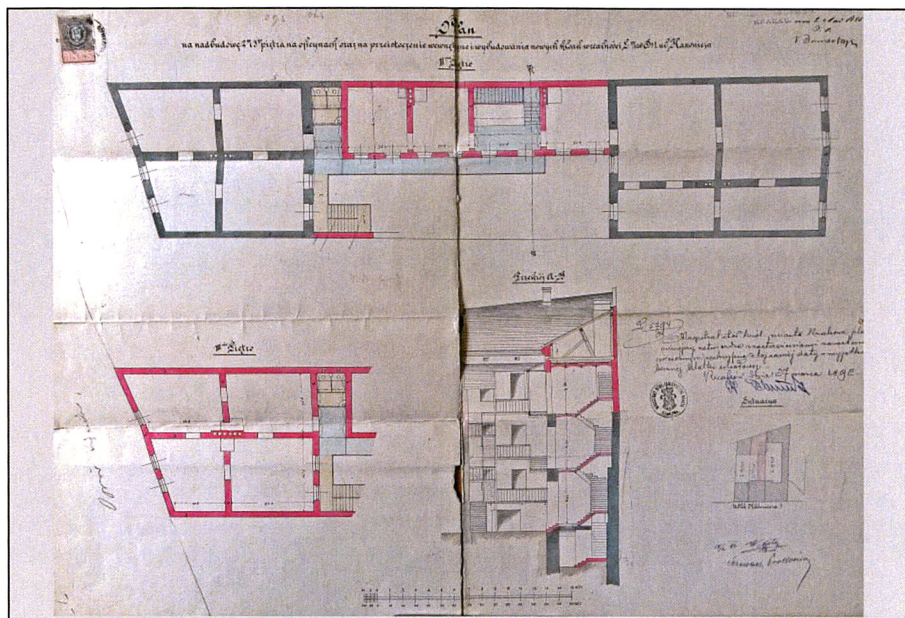


Plan Krakowa w obrębie murów, 1667

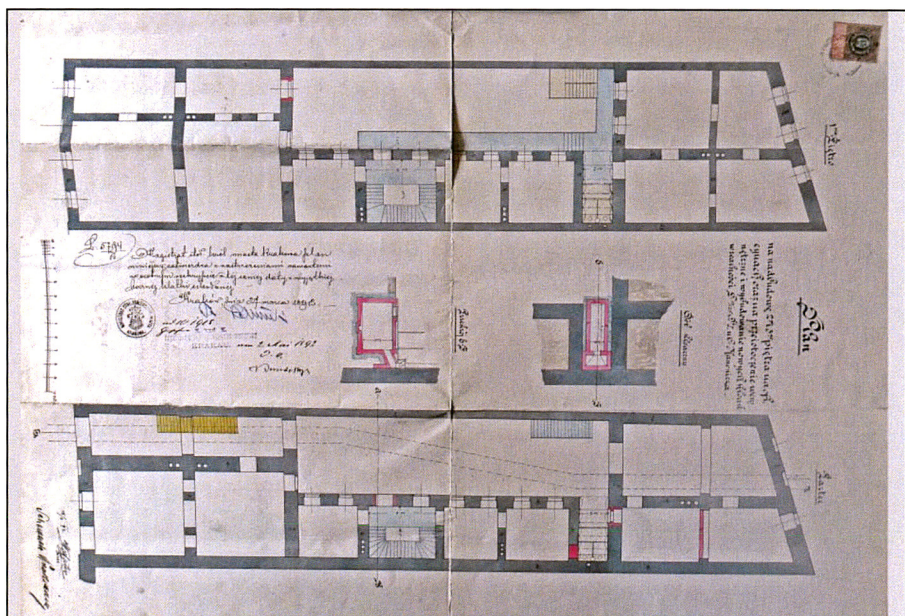
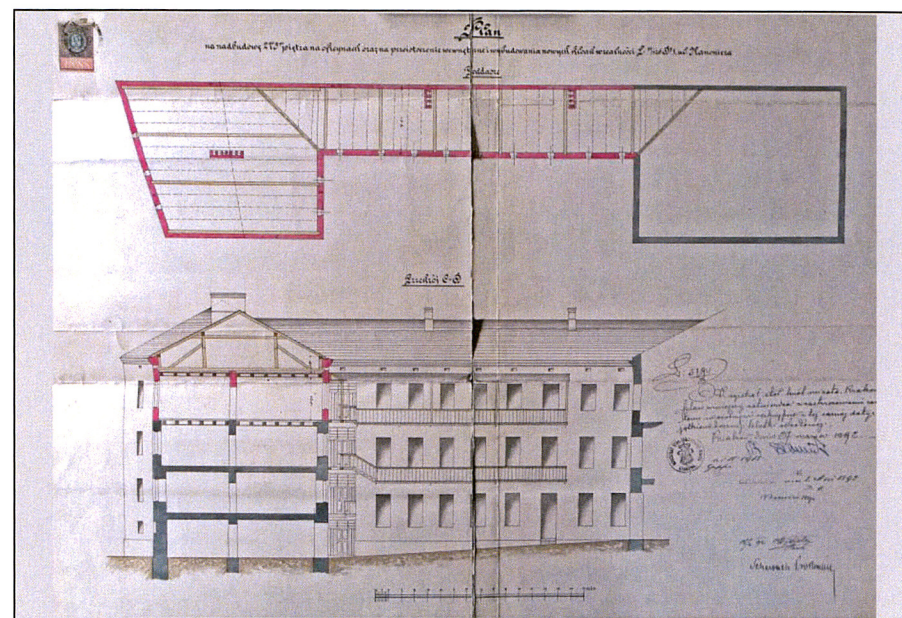


Projekt remontu domu, rzuty, przekroje, elewacje, 1830

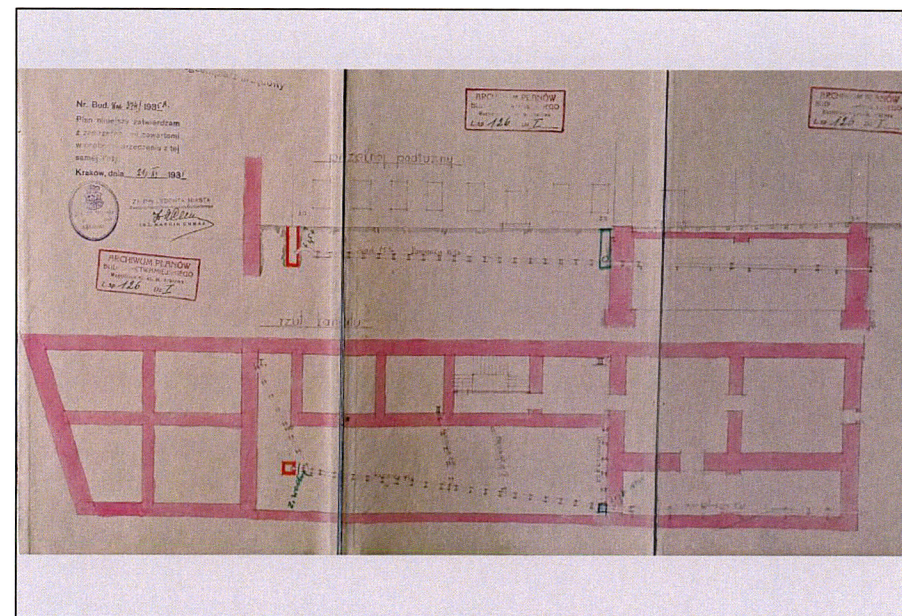




Projekt nadbudowy 2 i 3 piętra, rzuty i przekroje, 1892



Projekt nadbudowy 2 i 3 piętra, rzuty, 1892



Projekt kanalizacji posesji, 1935