

1. Obiekt

CHAŁUPA W ZAGRODZIE nr 53

2. Czas powstania

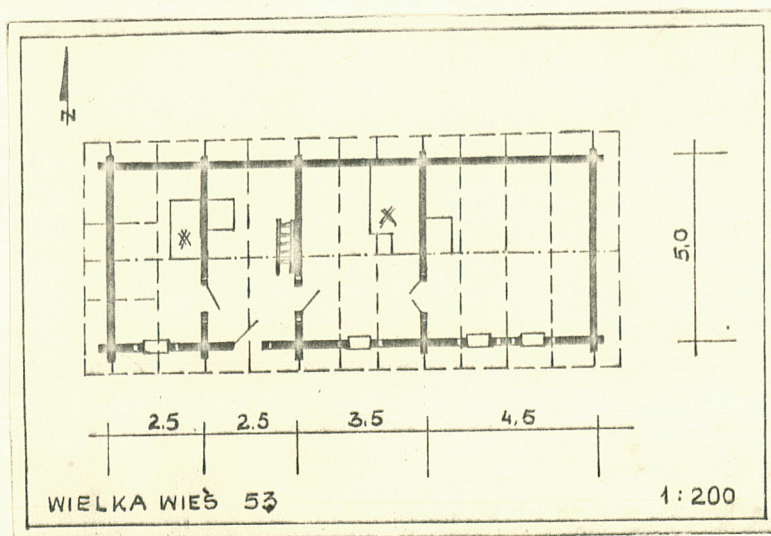
1843 r.

3. Miejscowość

WIELKA WIEŚ

12092

11. Zdjęcia, plan sytuacyjny, rzuty



autor zdjęć Fot. M. Kornecki - V.1977 r.
data wykonania
miejsce przechowywania negatywów



4. Adres

nr hipoteczny Wielka Wieś 53

5. Przynależność administracyjna

województwo tarnowskie

gmina Wojnicz

pow. TARNÓW

6. Poprzednie nazwy miejscowości

7. Przynależność administracyjna
przed 1.VI.1975

województwo krakowskie

powiat brzeski

8. Właściciel i jego adres

Augustyn Pawlina, zam. w/m.

9. Użytkownik i jego adres

J.W.

10. Rejestr zabytków

Nr..... data.....

12. Autorzy, historia obiektu, określenia stylu.

Chałupa wzniesiona w roku 1843 - dla Franciszka Pawliny /fundator/; cieśla niezna-
ny. Odnowiona w partii kuchni - 1889 r;

Chałupa reprezentuje charakterystyczny, powtarzalny typ budynku mieszkalnego regionu Powiśla Bocheńsko-Brzeskiego i Doliny Dunajca, w odmianie starszej /chałupa bielona w całości, pod strzechą/, o tradycyjnym układzie i rozplanowaniu wnętrza.

13. Opis (sytuacja, materiał i konstrukcja, rzut, bryła, elewacje, dach, wnętrze wyposażenie, instalacje)

CHAŁUPA położona w środku wsi, przy drodze głównej z Wojnicza do Zakliczyna, usytuowana do niej szczytowo, zwrócona frontem ku pd. Drewniana, wzniesiona na podwalinie, częściowo wtórnie obetonowanej, konstrukcji zrębowej, z brusów, o węglach łączonych na jaskółczy ogon i na obłap; belki zrębu bielone w całości. Dach kryty dachówką. Wzniesiona na planie prostokąta, o układzie wnętrza jednotraktowym, pierwotnie trój-, obecnie czteroosiowym; sień na przestrzał; przy niej po stronie wsch. kuchnia; za nią dalej ku wsch. izba; w kuchni jedno okno od pd., w izbie dwa; po stronie zach. do sieni przybudowana wtórnie izba, doświetlona jednym oknem od pd. Konstrukcja więźby dachowej krokwiowa. Dach dwuspadowy, o jednej klenicy, z wydatnym okapem od frontu; krokwie wsparte na wystających ryśiach belek stropowych /rysie ozdobnie profilowane, kołkowane/; Wnętrza nakryte stropami belkowymi; stropy bielone, belki sfazowane; na środkowej belce w izbie wsch. rzeźbiony krzyż i data: 18 43"; w kuchni, na środkowej belce rzeźbiona data: " 1889". W izbach wsch. i zach. podłogi z desek, w kuchni pierwotnie klepisko, obecnie wylewka cementowa; w sieni klepisko. Okna czterokwaterowe, ościeżnicowe, w opaskach.

14. Kubatura	15. Powierzchnia użytkowa	16. Przeznaczenie pierwotne	17. Użytkowanie obecne
260 m ³	65 m ²	mieszkalne	mieszkalne
18. Prace budowlane i konserwatorskie, ich przebieg i dokumentacja Chakuap zbudowana w roku 1843 /fundator Fr. Pawlina/; remont kuchni z cz. wymianą stropu 1889 r.; po roku 1945 dobudowa izby po stronie zach.; po 1960 wymiana krycia i forma dachu, podmurowanie z ocementowaniem częściowym.		19. Stan zachowania (fundamenty, ściany zewnętrzne, ściany wewnętrzne, sklepienia, stropy, konstrukcje dachowe, pokrycie dachu, wyposażenie i instalacje) Stan zachowania dobry: belki zrębu w stanie dobrym; więźba w stanie dobrym; pokrycie w stanie dobrym.	
20. Najpilniejsze postulaty konserwatorskie Zachowanie "in situ"; w wypadku zagrożenia rozbiórką - należy wykonać pomiar inwentaryzacyjny i dokumentację fotograficzną, zabezpieczyć zabytkowe elementy ciesiołki /belki stropowe z rysiami/.			

21. Akta archiwalne (rodzaj akt, numer i miejsce przechowywania)

22. Bibliografia

23. Źródła ikonograficzne i fotografie (rodzaj, miejsce przechowywania, sygnatury)

24. Uwagi różne

25 Wypełnił maj 1977 r.

26. Sprawdził

mgr Maria Majka

mgr Maria Wierzechosławska

/ PP PKZ Kraków/