

KRAJOWY OŚRODEK
BADAŃ I DOKUMENTACJI
ZABYTKÓW W WARSZAWIE
KARTA EWIDENCYJNA ZABYTKÓW
ARCHITEKTURY I BUDOWNICTWA

A B C D E F G H I J K L Ł M N O P R S T U V W X Y Z

Nr

13551

1. Obiekt

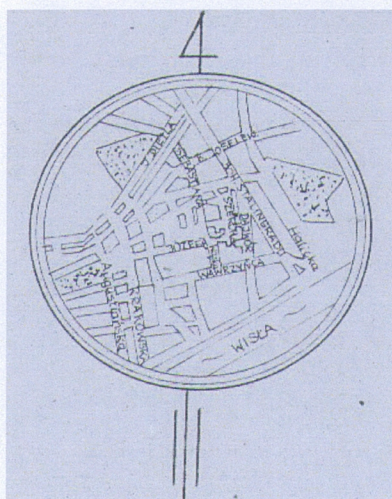
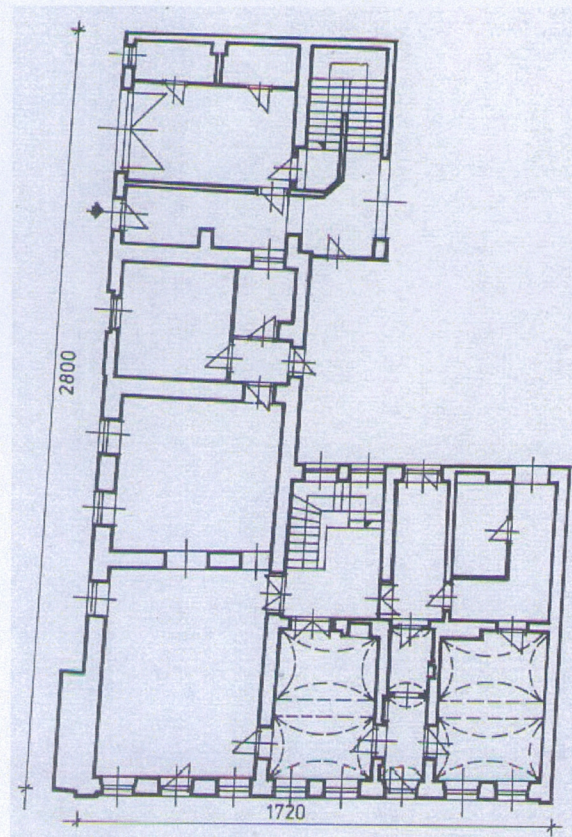
KAMIENICA przy ul. JÓZEFA 21

2. Czas powstania

ok. 1820 r.

3. Miejscowość

KRAKÓW



4. Adres

Kraków, ul. Józefa 21

nr hipoteczny dz. nr 14 obr. 15

5. Przynależność administracyjna

województwo małopolskie

powiat krakowski

gmina Kraków

6. Poprzednie nazwy miejscowości

7. Przynależność administracyjna
przed 01.01.1999

województwo krakowskie

8. Właściciel i jego adres

Małopolska Regionalna Kasa
Chorych, Kraków, ul. Ciemna 6

9. Użytkownik i jego adres

Małopolska Regionalna Kasa
Chorych, Kraków, ul. Ciemna 6

10. Rejestr zabytków

A- 452 z dn. 26.03.1969

Kamienica usytuowana na granicy dwóch założeń przestrzennych: XIV-wiecznego układu urbanistycznego Kazimierza i starszego Bawołu, w sąsiedztwie dawnej tzw. „starej bramy”: oddzielającej miasto żydowskie od części chrześcijańskiej. Działka pierwotnie zlokalizowana pomiędzy ul. Józefa i Jakuba, która miała swój bieg również po południowej stronie ul. Józefa, równolegle do ul. Wąskiej. Dawną granicę działki oraz granicę zachodniej pierzei ul. Jakuba wyznacza boczna elewacja kamienicy. W poł. XVI w. w miejscu dzisiejszego klasycystycznego domu narożnego stały domy, „civiles aurifabri”. Z rejestrów podatkowych wiemy, że mieszkał tu bednarz *wedle narożnej bramy żydowskiej*. Przed 1655 r. posiadłość przeszła na własność konwentu Kanoników Laterańskich. W spisach podatkowych z 1660 r. w miejscu dzisiejszej posesji wymieniane są *domki Miernikowskie*. Ich położenie określa się przy *zaułku żydowskim*, a właściciele płaca czynsz do klasztoru Bożego Ciała. Wzmiankowane domy zapewne zostały zniszczone w czasie najazdu szwedzkiego, a później odbudowane. Niestety nie znamy ich wyglądu, jednak najprawdopodobniej nie były to jeszcze domy murowane. Fakt ten potwierdza najstarszy plan regulacyjny Kazimierza z 1808 r. autorstwa I. Chambrzeza

/ cd. wkładka nr 1/

Sytuacja: budynek położony w obrębie dzielnicy Kazimierz, stanowi narożnik pierzei ulic Józefa i Wąskiej, leży na działce o formie prostokąta, o boku dłuższym od ulicy Wąskiej. Przylega do posesji nr 19 od strony ul. Józefa i do posesji nr 3 od strony ul. Wąskiej.

Materiał i konstrukcja: ściany piwnic murowane i kamienne, pozostałe kondygnacje murowane, zarówno ściany nośne jak i działowe, stropy żelbetowe wylewane, w piwnicach sklepienia ceglane, w pomieszczeniach parteru częściowo sklepienia kolebkowe z lunetami, schody żelbetowe wylewane, więźba dachowa o konstrukcji tradycyjnej, płatwiowo – krokwiowa, oparta na słupach, tramach i belkach stalowych, dach kryty dachówką ceramiczną, kominy murowane – tynkowane, rynny i rury spustowe – blacha cynkowa

Rzut: obiekt składa się z budynku głównego i oficyny tylnej, powstałej na miejscu wyburzonej, parterowej, niepodpiwniczonej oficyny, wewnątrz podpiwniczony wtórnie dziedziniec przekryty świetlikiem

Bryła: budynek główny trójkondygnacyjny, od strony ul. Wąskiej czterokondygnacyjny w części skrajnej lewej (trzy osie), podpiwniczony, kryty dachem wysokim, dwuspadowym, od strony ul. Józefa fragment trzeciej kondygnacji mieści się w obrębie poddasza, podwórko zadaszone, poddasze adaptowane na funkcje użytkowe, doświetlone lukarnami i oknami połaciowymi

Elewacje: od strony ul. Józefa ośmioosiowa, w trzech osiach lewych trójkondygnacyjna, w osiach pozostałych dwukondygnacyjna. Cokół kamienny. Elewacja parteru podzielona pilastrami o profilowanych kapitelach, na których opierają się łuki pełne, profilowane. W powstałych wnękach otwory okienne i drzwi w osi trzeciej od prawej. Stolarka współczesna, w nawiązaniu do form historycznych, czteroskrzydłowa, sześciopolowa, drzwi dwuskrzydłowe, klepkowe. Nad parterem gzyms międzykondygnacyjny, a nad nim okna w prostych opaskach tynkowych. Stolarka j.w. ośmiopolowa. W pięciu osiach prawych nad oknami gzyms podokapowy, profilowany w tynku, nad którym trzy lukarny, doświetlające poddasze, o konstrukcji drewnianej, zwieńczone gzymsem, kryte daszkami dwuspadowymi z blachy. Dach wysoki, łamany, kryty dachówką karpiówką. Między lukarnami płotki śniegowe. W pozostałych osiach elewacji okna drugiego piętra w opaskach tynkowych, dwuskrzydłowe, czteropolowe. Nad nimi bogaty, kostkowy gzyms podokapowy i dach łamany, kryty dachówką karpiówką. Elewację od strony ul. Wąskiej tworzą dwie części – jedna trójkondygnacyjna, sześcioosiowa, z niewielkim ryzalitem w osi skrajnej lewej, druga czterokondygnacyjna, trójosiowa.

/cd. wkładka nr 1/

14. Kubatura	15. Powierzchnia użytkowa	16. Przeznaczenie pierwotne	17. Użytkowanie obecne
7300 m ³	1800 m ²	mieszkalne	biurowe
18. Prace budowlane i konserwatorskie, ich przebieg i dokumentacja 1950 - wykwaterowany 1952 – 1953 remont i przebudowa na potrzeby Centrali Sprzętu Lekarskiego 1970 – remont i adaptacja dla „CEZAL” 1980 – adaptacja poddasza na cele biurowe 1999 – remont dla Małopolskiej Kasy Chorych 2001 – remont, adaptacja, przebudowa i rozbudowa (nowa oficyna, podpiwniczenie i zadaszenie podwórka, podbicie fundamentów, budowa schodów zewnętrznych do piwnicy, nadbudowa części od strony ul. Wąskiej, remont elewacji) dla Małopolskiej Kasy Chorych		19. Stan zachowania (fundamenty, ściany zewnętrzne, ściany wewnętrzne, sklepienia, stropy, konstrukcje dachowe, pokrycie dachu, wyposażenie i instalacje) Wszystkie elementy budynku dobrze zachowane. Stropy, konstrukcja dachu, pokrycie – wymienione w całości lub częściowo	
		20. Najpilniejsze postulaty konserwatorskie Budynek w bardzo dobrym stanie technicznym. Bieżące utrzymanie obiektu.	

21. Akta archiwalne (rodzaj akt, numer i miejsce przechowywania)

Archiwum Wojewódzkiego Urzędu Ochrony Zabytków w Krakowie:
Józefa 21 – teczka adresowa (korespondencja)

22. Bibliografia

- Encyklopedia Krakowa, Kraków 2000
- Ulice i place starego Kazimierza, B. Krasnowolski
- Kraków, spis zabytków architektury i budownictwa, Warszawa 2007

23. Źródła ikonograficzne i fotografie (rodzaj, miejsce przechowywania)

24. Uwagi różne

25. Opracował

tekst mgr inż. arch. Ludomir Książek , październik 2007

plany, rysunki j.w.

zdjęcia fotograficzne j.w.

miejsce przechowywania negatywów :

Karta po wypełnieniu podlega ochronie na podstawie przepisów prawa autorskiego.

26. Adnotacje o inspekcjach, informacje o zmianach (daty, imiona i nazwiska wypełniających)

27. Załączniki

Wkładka 1

Wkładka 2

1. Miejscowość	2. Obiekt (nazwa jak w karcie)	3. Zawartość wkładki (nazwa obiektu lub materiału uzupełniającego)
KRAKÓW	KAMIENICA przy ul. JÓZEFA 21	c.d. poz. 13, Opis; Opis fotografii
<p>cd. poz. 12 historia zakładający u zbiegu ul. Jakuba i Józefa likwidację chaotycznej zabudowy drewnianej .Obecna zabudowa powstała z połączenia dwóch murowanych domów narożnych wzniesionych w latach 1820-22. Elewacje klasycystyczne.</p>		<p>c. d. poz. 13; Opis: W narożniku budynku, do poziomu gzymsu nad parterem, masywna kamienna skarpa sięga prawie przez dwie osie budynku. W pozostałych osiach okna, jak na elewacji od ul. Józefa. Wzdłuż ściany budynku wtórne schody, prowadzące do piwnic, z prostą balustradą stalową, osłonięte daszkiem, mocowanym pod gzymsem międzykondygnacyjnym. Ryzalit w parterze boniowany, z półkoliście zwieńczoną wnęką, w której znajduje się okno. Na wyższych kondygnacjach podkreślony lizenami. Okna I i II piętra jak na elewacji od ul. Józefa, w opaskach tynkowych, w ryzalicie z dodatkowym gzymsem odcinkowym wieńczącym. W osi skrajnej prawej na obu kondygnacjach ślepe wnęki. Gzyms podokapowy i doświetlenie przestrzeni strychu analogiczne, jak od ul. Józefa. Część wyższa elewacji, trójosiowa posiada w parterze, w osi środkowej dwuskrzydłową bramę wjazdową, zwieńczoną łukowym portalem tynkowym, w osi bocznej prawej wejście, w opasce tynkowej, z profilowanym gzymsem, w osi bocznej lewej niewielkie, kwadratowe okienko. Parter boniowany, oddzielony gzymsem międzykondygnacyjnym. Okna I piętra w opaskach tynkowych, jak w ryzalicie części niższej, okna II i III piętra bez opasek, posiadają profilowane parapety, wsparte na prostych konsolkach. Elewację wieńczy gzyms podokapowy, profilowany w tynku, dach wysoki, trójspadowy, kryty dachówką karpiówką, z oknami połaciowymi od strony części niższej. Kominy tynkowane, rynny i rury spustowe z blachy ocynkowanej.</p> <p><u>Wnętrza</u>: po kolejnych remontach w XX wieku zatracił się pierwotny charakter budynku, jako kamienicy o funkcji mieszkalnej. Wnętrza adaptowano dla potrzeb biur, co spowodowało zmiany ich dyspozycji.</p> <p><u>Wyposażenie</u>: brak wyposażenia pierwotnego</p> <p><u>Instalacje</u>: instalacja elektryczna, wodna, kanalizacyjna, teletechniczna, alarmowa</p> <p><u>Opis fotografii</u>:</p> <ol style="list-style-type: none">1. elewacja od strony ul. Wąskiej2. detal elewacji od strony ul. Józefa3. stolarka okienna4. szkarpa od strony ul Wąskiej

Wkładkę założył: mgr inż. Ludomir Książek

Miejsce przechowywania negatywów: u autora

1. Miejscowość	2. Obiekt (nazwa jak w karcie)	3. Zawartość wkładki (nazwa obiektu lub materiału uzupełniającego)
KRAKÓW	KAMIENICA przy ul. JÓZEFA 21	FOTOGRAFIE

Fot. 1



Fot. 2



Wkładkę założył: mgr. inż. arch. Ludomir Książek

Miejsce przechowywania negatywów: u autora

Fot. 3



Fot. 4

