

**KRAJOWY OŚRODEK
BADAŃ I DOKUMENTACJI
ZABYTEKÓW W WARSZAWIE**
KARTA EWIDENCYJNA ZABYTEKÓW
ARCHITEKTURY I BUDOWNICTWA

A	B	C	D	E	F	G	H	I	J	K	L	Ł	M	N	O	P	R	S	T	U	V	W	X	Y	Z
---	---	---	---	---	---	---	---	---	---	---	---	---	---	---	---	---	---	---	---	---	---	---	---	---	---

Nr

13544

1. Obiekt

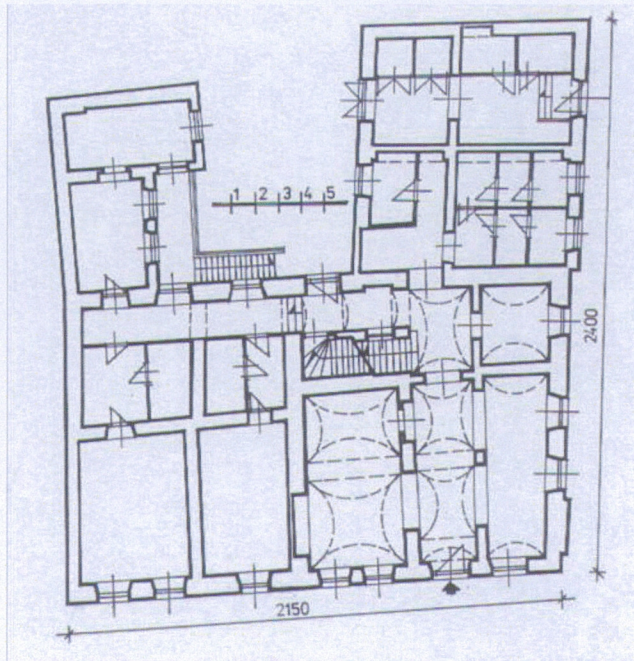
KAMIENICA przy ul. JÓZEFA 10/ BOŻEGO CIAŁA 19

2. Czas powstania

XV,XIX,1920 r.

3. Miejscowość

KRAKÓW



4. Adres

Kraków, ul. Józefa 10/
Bożego Ciała 19

nr hipoteczny [redacted], dz. 83, obr. 13 Śródmieście

5. Przynależność administracyjna

województwo małopolskie

powiat krakowski

gmina Kraków

6. Poprzednie nazwy miejscowości

-

7. Przynależność administracyjna

przed 01.01.1999

województwo krakowskie

8. Właściciel i jego adres

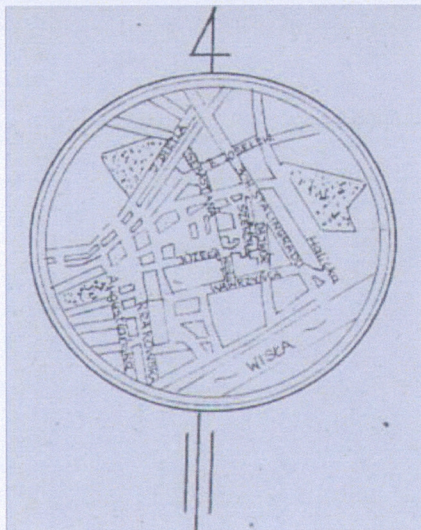
Własność prywatna

9. Użytkownik i jego adres

**Hotel Regent, Kraków, ul. Bożego
Ciała 19**

10. Rejestr zabytków

A- 995 z dn. 25.08.1995



12. Autorzy, historia obiektu, określenie stylu

Budynek usytuowany w obrębie na terenie średniowiecznego układu urbanistycznego dawnego miasta Kazimierz, na działce opartej o szachownicową siatkę ulic. Forma pierwotnej zabudowy, zapewne drewnianej nie jest znana. Wiadomo, że kształtowała się odrębnie na każdej z narożnych działek tworzących obecną zabudowę przy ul. Bożego Ciała 19/ Józefa 10. Od poł. XVI w. w zach. części posesji sięgającej tylnej granicy bloku zabudowy notowana kamienice niejakiego Górskiego, identyfikowanego z organistą kościoła Bożego Ciała, a następnie Gilarowskiego. W I poł. XVII w. posesja należała do Włocha Bernarda Galarety. Kamienica posiadała wyjątkowo bogaty wystrój architektoniczny, znany z zachowanych opisów. Druga kamienica w obrębie dzisiejszej posesji Bożego Ciała 19/Józefa 10 stanowiła własność znanej mieszczańskiej rodziny –Zaborskich. Ok. 1638 r. Wojciech Zaborski poślubił córkę Galaretego, w ten sposób doszło do scalenia obu budynków w jedną własność. Obie kamienice zostały zrujnowane podczas najazdu szwedzkiego, następnie odbudowane. W rejestrach podatkowych z 1673 r. wzmiankowane jako „domus lapidea Czapski” i „domus lapidea Conventu”. W 1779 r. zubożały po I rozbiórze Polski zakon Kanoników Regularnych sprzedaje obie kamienice Sebastianowi Zakolskiemu, rajcy kazimierskiemu. Fakt ten potwierdzają

/cd. wkładka nr 1/

13. Opis (sytuacja, materiał i konstrukcja, rzut, bryła, elewacje, wnętrze, wyposażenie, instalacje)

Sytuacja: budynek położony w obrębie dzielnicy Kazimierz, stanowi narożnik pierzei ulic Bożego Ciała i Józefa, leży na działce o formie prostokąta, o bokach o podobnej długości od strony obu ulic. Przylega do posesji nr 17 od strony ul. Bożego Ciała i do posesji nr 8 od strony ul. Józefa.

Materiał i konstrukcja: ściany piwnic murowane i kamienne, pozostałe kondygnacje murowane, zarówno ściany nośne jak i działowe, stropy żelbetowe wylewane lub WPS, w piwnicach sklepienia ceglane, schody żelbetowe wylewane z okładziną kamienną, więźba dachowa o konstrukcji tradycyjnej, płatwiowo – krokwiowa, oparta na słupach i tramach, dach kryty blachą cynkową, kominy murowane – tynkowane, rynny i rury spustowe – blacha cynkowa

Rzut: budynek tworzą dwa skrzydła od ulic Bożego Ciała i Józefa, z oficyną boczną w podwórku.

Bryła: trójkondygnacyjna, podpiwniczona, z poddaszem użytkowym, kryta dachem dwuspadowym. Od strony ul. Bożego Ciała trójosiowy ryzalit

Elewacje: od strony ul. Bożego Ciała sześćoosiowa, z ryzalitem trójosiowym od strony sąsiada, tynkowana na gładko, narożnik podkreślony boniowanym pilastrem. Podobny boniowany pilaster na zakończeniu budynku. Za narożnikiem skarpa, zwieńczona daszkiem, sięgająca do okien pierwszej osi, o wysokości półtorej kondygnacji. Cokół kamienny. Otwory w parterze w opaskach tynkowych prostych, zwieńczonych łukiem pełnym. We wszystkich otworach, z wyjątkiem osi skrajnej prawej, okna. Stolarka współczesna, w nawiązaniu do form historycznych – ośmiopolowa, dwuskrzydłowa. W osi ostatniej wejście – stolarka współczesna. W poziomie pierwszego piętra otwory okienne w profilowanych opaskach tynkowych, z wydatnymi, profilowanymi parapetami. Stolarka okienna j.w. Nad oknami I piętra gzyms międzykondygnacyjny, profilowany tynkowy. Okna II piętra w nawiązaniu do okien I piętra, zarówno pod względem opasek, jak i stolarki. Nad oknami II piętra profilowany, tynkowy gzyms międzykondygnacyjny, nad nim płaski pas tynku. Całość elewacji wieńczy wydatny gzyms podokapowy, tynkowy, profilowany. Dach kryty blachą, z płotkiem śniegowym prostym. Kominy tynkowane, ozdobnie zwieńczone. Elewacja od strony ul. Józefa siedmioosiowa, o bardziej reprezentacyjnym charakterze. Cokół kamienny, parter boniowany. W poziomie parteru wnęki zwieńczone łukiem pełnym, w opaskach kamiennych, sięgających do poziomu terenu, z wyjątkiem osi skrajnej lewej, gdzie opaska kamienna biegnie pod parapetem okna. We wnękach prostokątne okna - stolarka współczesna, w nawiązaniu do form historycznych – ośmiopolowa, dwuskrzydłowa a w osi szóstej brama wejściowa, zajmująca całą szerokość i wysokość wnęki, dwuskrzydłowa, z półkolistym nadświetlem. Stolarka bramy współczesna, w nawiązaniu do form historycznych, nadświetle i górne płyciny bramy przeszklone. Narożnik podkreślony boniowanym pilastrem. Podobny boniowany pilaster na zakończeniu budynku. Oba pilastry sięgają do poziomu gzymsu nad II piętrem. W poziomie pierwszego piętra otwory okienne w profilowanych opaskach tynkowych, z profilowanymi naczółkami, wspartymi na ozdobnych konsolach, z wydatnymi, profilowanymi parapetami. Stolarka j.w. Okna drugiego piętra w profilowanych opaskach, z ozdobnym zwornikiem na osi otworu, profilowane parapety wsparte na ozdobnych konsolach. Gzyms nad II piętrem i gzyms podokapowy stanowią kontynuację gzymsu elewacji od strony ul. Bożego Ciała.

/cd. wkładka nr 1/

14. Kubatura	15. Powierzchnia użytkowa	16. Przeznaczenie pierwotne	17. Użytkowanie obecne
6500 m3	1800 m2	mieszkalne	hotel - użytkowe
18. Prace budowlane i konserwatorskie, ich przebieg i dokumentacja		19. Stan zachowania (fundamenty, ściany zewnętrzne, ściany wewnętrzne, sklepienia, stropy, konstrukcje dachowe, pokrycie dachu, wyposażenie i instalacje)	
lata 80-te XX wieku – projekt adaptacji wykwaterowanej kamienicy na cele Pracowni Filmów Animowanych 1998-99 – remont adaptacyjno-konserwatorski na cele hotelowe		Wszystkie elementy budynku dobrze zachowane. Stropy, konstrukcja dachu, pokrycie – wymienione w całości lub częściowo	
		20. Najpilniejsze postulaty konserwatorskie	
		Budynek w bardzo dobrym stanie technicznym. Bieżące utrzymanie obiektu.	

<ul style="list-style-type: none"> - 21. Akta archiwalne (rodzaj akt, numer i miejsce przechowywania) - Archiwum Wojewódzkiego Urzędu Ochrony Zabytków w Krakowie: ul. Bożego Ciała 19/Józefa 10 – teczka adresowa (korespondencja) - ABM Dz. VIII I. s. 251 	<p>24. Uwagi różne</p>
<p>22. Bibliografia</p> <ul style="list-style-type: none"> - Encyklopedia Krakowa, Kraków 2000 - Ulice i place starego Kazimierza, B. Krasnowolski - Kraków, spis zabytków architektury i budownictwa, Warszawa 2007 - Dokumentacja: Kraków. Kazimierz ze Stradomiem i dawną łąką Św. Sebastiana. Studium historyczno-urbanistyczne, T. I A, Katalog Zabytków, Kraków 1982-85. 	<p>25. Opracował</p> <p>tekst mgr inż. arch. Ludomir Książek , październik 2007</p> <p>plany, rysunki j.w.</p> <p>zdjęcia fotograficzne j.w.</p> <p>miejsce przechowywania negatywów :</p> <p><i>Karta po wypełnieniu podlega ochronie na podstawie przepisów prawa autorskiego.</i></p>
<p>23. Źródła ikonograficzne i fotografie (rodzaj, miejsce przechowywania)</p>	<p>26. Adnotacje o inspekcjach, informacje o zmianach (daty, imiona i nazwiska wypełniających)</p> <p>27. Załączniki</p> <p>Wkładka 1</p> <p>Wkładka 2</p>

1. Miejscowość	2. Obiekt (nazwa jak w karcie)	3. Zawartość wkładki (nazwa obiektu lub materiału uzupełniającego)
KRAKÓW	KAMIENICA przy ul. JÓZEFA 10/BOŻEGO CIAŁA 19	c.d. poz. 13, Opis; Opis fotografii
<p>cd. poz 12 Historia</p> <p>rejestry podatkowe z 1789 r., które wymieniają kamienicę od strony ul. Kanałowej (ob. Bożego Ciała) z ogrodem sięgającym do murów miejskich, a w niej ukończone 14 stancji na wynajem. Wzmiankowany budynek najprawdopodobniej odpowiadał już wielkością obecnej kamienicy narożnej.</p> <p>W latach 1861-62 budynek został gruntownie przebudowany. Wówczas nadbudowano 2 piętro. Wygląd domu widoczny jest na zachowanych fotografiach. Kamienica posiadała wysoki dach łamany i skromną barokowo-klasycystyczną dekorację sztukatorską. Budynek do wybuchu II wojny pełnił funkcję typowej kamienicy czynszowej. W latach 60-tych został wykwaterowany, w latach 80-tych użytkowany jako studio filmowe, aktualnie adaptowany na hotel.</p>		<p>c. d. poz. 13; Opis:</p> <p>Dach i kominy j.w. W dachu mieszczą się trzy lukarny, dwie boczne na osiach drugiej i szóstej, o bokach płynnym, zwieńczone półkolistym, profilowanym naczółkiem, trzecia, środkowa – półkolista. Wszystkie lukarny posiadają owalne otwory okienne w profilowanych opaskach i są kryte blachą.</p> <p><u>Wnętrza</u>: po kolejnych remontach w XX wieku zatracił się pierwotny charakter budynku, jako kamienicy o funkcji mieszkalnej. Wnętrza adaptowano dla potrzeb biur i obecnie hotelu, co spowodowało zmiany ich dyspozycji.</p> <p><u>Wyposażenie</u>: brak wyposażenia pierwotnego</p> <p><u>Instalacje</u>: instalacja elektryczna, wodna, kanalizacyjna, teletechniczna, alarmowa</p> <p><u>Opis fotografii</u>:</p> <ol style="list-style-type: none"> 1. elewacja frontowa, detal 2. portal w elewacji frontowej 3. wnętrza, poziom piwnic 4. wnętrza poziom parteru

Wkładkę założył: mgr. inż.arch . Ludomir Książek

Miejsce przechowywania negatywów: u autora

1. Miejscowość	2. Obiekt (nazwa jak w karcie)	3. Zawartość wkładki (nazwa obiektu lub materiału uzupełniającego)
KRAKÓW	KAMIENICA przy ul. JÓZEFA 10/BOZEGO CIAŁA 19	FOTOGRAFIE

Fot. 1



Fot. 2



Wkładkę założył: mgr inż. Ludomir Książek

Miejsce przechowywania negatywów: u autora

Fot. 2



Fot. 3

