

1. Obiekt

DOM MIESZKALNY – KAMIENICA

2. Czas powstania

XVIII / XIX w., 1859 r.
koniec XIX. W., 1908 r.

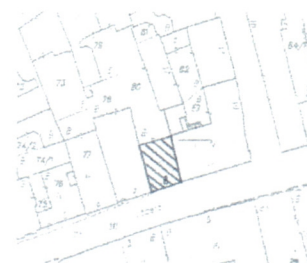
3. Miejscowość

Kraków

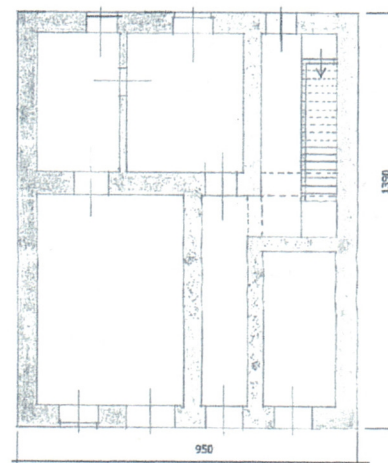
11.. Zdjęcia, rzut, przekrój, sytuacja, orientacja



plan orientacyjny 1:10000



plan sytuacyjny 1:2000



rzut parteru 1:200

4. Adres

ul. Józefa 8

nr hipoteczny

lub ewid. gruntów działka 80, obręb 13

5. Przynależność administracyjna

województwo małopolskie

gmina Kraków

6. Poprzednie nazwy miejscowości

Dz. Kazimierz

7. Przynależność administracyjna

przed 1 VI 1975

województwo krakowskie

powiat —

8. Właściciel i jego adres

Gmina Kraków i Kurator w spadku:

9. Użytkownik i jego adres

Lokatorzy i lokal GALERIA
ANTYKI, Kraków, ul. Józefa 8,
31-056 Kraków

10. Rejestr zabytków

Nr A-448

data 26.III.1969 r.

W okresie przedlokacyjnym w miejscu dzisiejszej ul. Józefa wiodła droga ze Skalki do wsi Bawół. W okresie lokacji (1335 r.) wytyczono tu ul. Sukienniczą (1385 r.). Od 1496 r. w północno-wschodniej części Kazimierza osiedlali się Żydzi wysiedleni z Krakowa. Założyli tzn. "Miasto Żydowskie" oddzielone od chrześcijańskiej części Kazimierza murem granicznym wzdłuż ul. Jakuba. W 1533 r. na skrzyżowaniu ulic Sukienniczej i Jakuba wzniesiono Bramę Żydowską. W XVI w. część ulicy zwano Żydowską. A w XVIII i XIX już cała ulicę tak nazywano. W 1880 r. Zachodnią część ulicy przemianowano na Józefa, a wschodnią na Wysoką (od Bożnicy Wysokiej). W 1880 r. Rada Miasta uchwaliła, że nazwą obowiązującą dla całej ulicy będzie nazwa Józefa (na cześć cesarza Józefa II).

Kamienicę wzniesiono na miejscu wcześniejszych zabudowań. W 1558 r. istniejącą zabudowę zwano „Domus Odaliński”, w 1655 r. kamienica należała do Porębskiego. Następnie przeszła na własność klasztoru Bożego Ciała – kanoników regularnych. W roku 1671 określano ją mianem „pusta”. Natomiast w 1789 r. istniejący tu drewniany dom należał do Borkowskiego. Obecną kamienicę wzniesiono prawdopodobnie na przełomie wieku XVIII i XIX. Przebudowana dwukrotnie: w 1859 r. i w końcu XIX w. Od początku XX w. kamienica należała do Goldbergów. W 1908 r. nadbudowano II piętro. W 1925 r. budowa parterowej oficyny (wówczas posesja zajmowała całą głębokość bloku i sięgała ul. Rabina Meiselsa). (c.d. wkładka nr 1)

SYTUACJA: Kamienica znajduje się w ciągu zwartej zabudowy północnej pierzei ul. Józefa. Działka o kształcie zbliżonym do prostokąta.

MATERIAŁ I KONSTRUKCJA: **ściany:** piwnice – watek ceglany, nie tynkowane, piętra – watek ceglany, otynkowane; **sklepienia i stropy:** piwnice – sklepienie kolebkowe, parter: sień – sklepienie żeglaste na gurtach, pomieszczenia – sklepienie klasztorne, piętra – stropy; **wieżba dachowa:** drewniana, pokrycie: papą na deskowaniu; **posadzki:** w sieni i pomieszczeniach parteru – terrakota, korytarz – wylewka betonowa **schody:** jednobiegowe, drewniane; **stolarka okienna:** w kształcie prostokąta stojącego ze śłemeniem, dolne kwatery dwuskrzydłowe, czteropolowe, nadświetle – dwuskrzydłowe dwupolowe (częściowo wymieniona); **stolarka drzwiowa:** brama w dwuskrzydłowa, drewniana.

RZUT: budynek zbliżony do prostokąta, dwutraktowy, trójosiowy z sienią na osi i klatką schodową jednobiegową w tylnym traktie wschodnim.

BRYŁA: budynek podpiwniczony, trójkondygnacyjny, dach dwuspadowy.

ELEWACJE: Fasada odwołująca się do historyzmu, tynkowana, czteroosiowa, o podziałach poziomych: parter – portale i obramienia okna: kamienne, arkadowe, brama dwuskrzydłowa. Wyżej szeroki, między kondygnacyjny gzyms z wklęsłymi, prostokątnymi płycinami. Okna I piętra w tynkowych, profilowanych obramieniach, nad każdym gzyms nadokienny. II piętro oddziela gzyms podokienny, okna bez obramień, flankowane pilastrami o profilowanych głowicach, na nich wspiera się gzyms koronujący zwieńczony z motywem denticuli.

WNĘTRZA I WYPOSAŻENIE: piwnice budynku frontowego sklepione kolebką (XVIII / XIX w.), w północnej ścianie fragment kamiennego portalu, parter sklepiony: w sieni – sklepie żeglaste na gurtach, w lokalach sklepienie klasztorne, oba piętra nakryte stropami. Stolarka okienna I-go piętra fasady i parteru i I piętra elewacji północnej: w kształcie stojącego prostokąta ze śłemeniem, dolne kwatery dwuskrzydłowe, zewnętrzne czteropolowe, a wewnętrzne sześciopolowe, nadświetle – dwuskrzydłowe dwupolowe. Okna II-piętra dwie skrajne prawe osie: prostokątne, jednoskrzydłowe, bez podziałów, z nadświetlem, rozwierno – uchylne (wymienione przez lokatorów), a dwie skrajne lewe osie: prostokątne, skrzyniowe, dwuskrzydłowe bez podziałów, z dwudzielnym nadświetlem. Okna II-go piętra od podwórza: prostokątne, bez podziałów, jednoskrzydłowe, rozwierno – uchylne.

INSTALACJE: elektryczna, wodno – kanalizacyjna, gazowa, ogrzewanie elektryczne – etażowe, klimatyzacja w mieszkaniu nr 3 (założona przez lokatorów).

14. Kubatura	15. Powierzchnia użytkowa	16. Przeznaczenie pierwotne	17. Użytkowanie obecne
1833 m ³	262,5 m ²	mieszkalne	lokale użytkowe – parter mieszkalne – wyższe kondygnacje

18. Prace budowlane i konserwatorskie, ich przebieg i dokumentacja (po 1945 r.)

- Wymiana okien przez lokatorów.
- 2001 r. – rekonstrukcja balkonów i renowacja elewacji północnej (tylnej) wg proj. mgr inż. A. Beckera oraz renowacja elewacji południowej (fasady), sieni i klatki chodowej (m.in. wymiana desek podłogowych na piętrach klatki schodowej)

19. Stan zachowania (fundamenty, ściany zewnętrzne, ściany wewnętrzne, sklepienia, stropy, konstrukcje dachowe, pokrycie dachu, wyposażenie i instalacje)

Stan budynku ogólnie dobry (po pracach remontowych 2001 r. i remontach bieżących) – otynkowana cała powierzchnia elewacji wraz z detalem architektonicznym. Zawilgocenia i wykwity solne są widoczne w piwnicy i w partii przyziemia: w sieni i na elewacji północnej. Stolarka okienna i drzwiowa częściowo wymieniona przez lokatorów na nową. Na strychu w prawym, południowym narożniku, w podłodze wykuto otwór. Lokatorzy wykorzystują przestrzeń strychową jako magazyn na zbędne rzeczy.

20. Najpilniejsze postulaty konserwatorskie

Bryła: utrzymanie. Zakaz rozbudowy widocznej z ulicy. Fasada: ochrona kompozycji, artykulacji, zachowanie elementów wystroju i podziałów stolarki okiennej. Utrzymanie stanu obecnego. W wymienionej stolarce okiennej przywrócenie podziałów. Ujednolicenie kolorystyki okien. Osuszenie murów piwnicy. Strych: Otwór w podłodze należy zlikwidować. Rzeczy lokatorów oraz śmieci zwiększają ryzyko pożarowe.

21. Akta archiwalne i źródła ikonograficzne (rodzaj, numer i miejsce przechowywania)

APMK; spis szosu; ABM, Dz. VII. L.s. 250

Kartografia:

Plan Krakowa tzw. *Kollatajowski, 1785 r.*, MHmK, sygn. 2104/VIII;

Plan Krakowa tzw. *Senacki, 1802-1808*, aut. I. Enderle (wg *Plan miasta Krakowa...*, wyd. H. Münch, Kraków 1959)

Plan katastralny Krakowa, 1848 r., CAW Warszawa-Rembertów, dep. PKZ „ARKONA”

Plan Krakowa tzw. *Konarszewskiego, 1878 r.*, APK b. sygn.

22. Bibliografia

G. Dreścik, M. Kasprzyk, B. Krasnowolski, *Studium rewaloryzacji przestrzeni publicznych dzielnicy Kazimierz*, t. I, tekst katalogu zabytków, PKZ „ARKONA”, Kraków 2003, str. 160-161.

Kraków. Kazimierz ze Stradomiem i dawną łąką św. Sebastiana. Studium historyczno-urbanistyczne, PKZ Kraków, 1982-1985, t. I A, Katalog zabytków, str. 210

B. Krasnowolski, *Ulice i place krakowskiego Kazimierza*, Kraków 1992.

E. Supranowicz, *Nazwy ulic Krakowa*, Kraków 1995, str. 66-67

Książka remontowa budynku

23. Uwagi różne

Ze względu na lokatorów i użytkowników budynek obecnie niedostępny.

24. Opracowanie karty ewidencyjnej

tekst historyk sztuki Iwona Lis

plany, rysunki Arch. L. Gutman

imię, nazwisko, data, podpis

zdjęcia fotogr. historyk sztuki Iwona Lis 2004 r. Iwona Lis

imię, nazwisko, data, podpis

miejsce przechowywania negatywów Archiwum PKZ „ARKONA” w Krakowie

KARTA PO WYPEŁNIENIU PODLEGA OCHRONIE NA PODSTAWIE PRZEPISÓW PRAWA AUTORSKIEGO

25. Adnotacje o inspekcjach, informacje o zmianach (daty, imiona i nazwiska wypełniających)

26. Załączniki

Wkładka x 2

1. Miejsowość Kraków	4. Obiekt (nazwa jak w karcie) DOM MIESZKALNY – KAMIENICA	5. Zawartość wkładki (nazwa materiału uzupełniającego) c.d. pkt. 12: Historia obiektu
2. Gmina Kraków		
3. Województwo małopolskie		

c.d. pkt. 12: Historia obiektu

W 1 poł. XX w. w kamienicy znajdowała się piekarnia, dlatego podwórze zajmowały magazyny. W czasie II wojny światowej zabudowania te zostały wysadzone przez hitlerowców. Na przełomie lat 80- i 90-tych w lokalu na parterze kamienicy znajdował się Urząd Pocztowy. Fasada kamienicy o cechach historyzmu.

2.



3.



1. fasada (str. 1)
2. elewacja północna
3. sień

Wkładkę złożył: **historyk sztuki Iwona Lis**

(imię nazwisko, data)

Iwona Lis 2004r. XI

Miejsce przechowywania negatywów: **Archiwum PKZ – „ARKONA” w Krakowie**

Wzór ODZ 1995 r.

1. Miejscowość Kraków	4. Obiekt (nazwa jak w karcie) DOM MIESZKALNY – KAMIENICA	5. Zawartość wkładki (nazwa materiału uzupełniającego) Fotografie
2. Gmina Kraków		
3. Województwo małopolskie		

4.



5.



4. piwnice

5. strych – więźba dachowa

Wkładkę założył ył: **historyk sztuki Iwona Lis**

(imię nazwisko, data)

Iwona Lis 2004. XI

Miejsce przechowywania negatywów: **Archiwum PKZ – „ARKONA” w Krakowie**