

A	B	C	D	E	F	G	H	I	J	K	L	Ł	M	N	O	P	R	S	T	U	V	W	X	Y	Z
---	---	---	---	---	---	---	---	---	---	---	---	---	---	---	---	---	---	---	---	---	---	---	---	---	---

Nr
13539

1. Obiekt

KAMIENICA przy ul. JÓZEFA 4

2. Czas powstania

XVI/XVII w
I poł. XIX w.

3. Miejscowość

KRAKÓW

4. Adres

Kraków, ul. Józefa 4

nr hipoteczny [redacted] dz. nr 77

5. Przynależność administracyjna

województwo małopolskie

powiat krakowski

gmina Kraków

6. Poprzednie nazwy miejscowości

-

7. Przynależność administracyjna
przed 01.01.1999

województwo krakowskie

8. Właściciel i jego adres

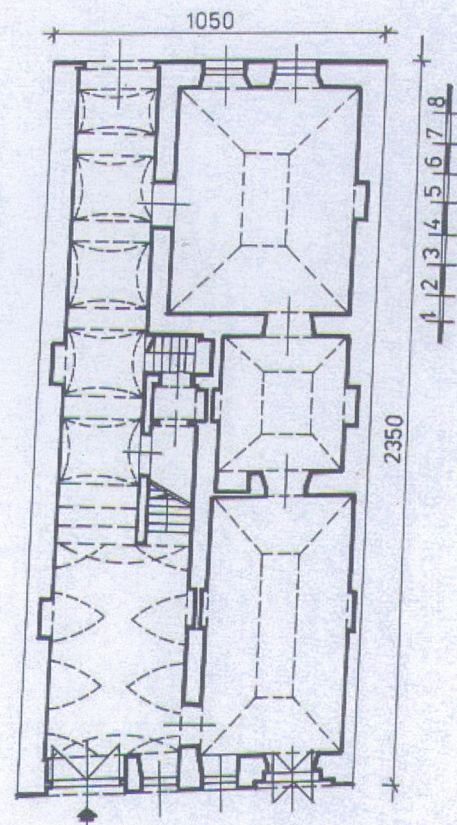
osoba prywatna

9. Użytkownik i jego adres

nieużytkowany

10. Rejestr zabytków

A- 446 z dn. 26.03.1968



Działka wytyczona wzdłuż jednej z najstarszych ulic Kazimierza na terenie XIV-wiecznego układu urbanistycznego. Kamienica wzniesiona zapewne na przełomie XVI i XVII w. Działka pierwotnie sięgała do biegnącego wzdłuż kanału Wisły muru miejskiego. W jej tylnej części znajdował się ogród, a później zabudowa oficynowa ul. Meiselsa 7. W rejestrach podatkowych wzmiankowana po raz pierwszy w I poł. XVI w. jako *domus Sieczkowski*, później właścicielem jest Zając. W 1662 r. wymieniana jako własność szlachecka *Byrska*. Z końcem XVII w. należała do Jana z Czyszkowa, który ofiarował nieruchomość przybyłym na Kazimierz Trynitarzom, którzy chcąc poszerzyć swój teren w sąsiedztwie klasztoru dokonali zamiany z niejakim Luteckim. Spis kamienic Kazimierza z 1789 r. wymienia w tym miejscu kamienicę „sławetnego Wójcikiewicza”, w której mieścił się browar. W 1819 r. kamienica została generalnie przebudowana. Między innymi wykonano nadbudowę II piętra. Ponownie przebudowana w 1895 r. Budynek do II wojny światowej funkcjonował jako typowa kamienica czynszowa. Po wojnie zruderowany, wykwaterowany. Aktualnie nie użytkowany w trakcie remontu. Elewacja o wystroju historyzującym z relikami kamiennych portali.

Sytuacja: budynek położony w obrębie dzielnicy Kazimierz, leży w pierzei ulicy Józefa, na działce o formie prostokąta, o boku krótszym od strony ul. Józefa. Przylega do posesji nr 2 i nr 6

Materiał i konstrukcja: ściany piwnic murowane i kamienne, pozostałe kondygnacje murowane, w piwnicach sklepienia ceglano-kolebkowe, w pomieszczeniach parteru częściowo sklepienia kolebkowe z lunetami, sklepienia żeglaste na łuku koszowym, sklepienia zwierciadlane, reszta stropy płaskie, wymienione, na dźwigarach stalowych. Klatka schodowa murowana, więźba dachowa o konstrukcji tradycyjnej, płatwiowo – krokwiowa, oparta na słupach i tramach, częściowo wymieniona, dach kryty papą, kominy murowane, rynny i rury spustowe – blacha ocynkowana.

Rzut: w formie wydłużonego prostokąta, składa się z przelotowej sieni z klatką schodową w osi lewej i pomieszczeń w osi prawej w układzie amfiladowym, sień sklepiona kolebkowo. W pozostałych pomieszczeniach parteru sklepienia żaglaste.

Bryła: budynek trójkondygnacyjny, podpiwniczony, kryty dachem wysokim, dwuspadowym

Elewacje: czteroosiowa, z bramą przelotową w osi bocznej lewej i dodatkowym wejściem w osi skrajnej prawej. Oba otwory ujęte w portale kamienne, zwieńczone łukami. W dwóch osiach środkowych otwory okienne również zwieńczone łukami. Na ścianach zachowały się resztki dekoracji w postaci boniowania. Nad parterem resztki gzymsu międzykondygnacyjnego a wyżej, na obu piętrach otwory okienne, z zachowaną stolarką czteroskrzydłową – na I piętrze ośmiopolową a na drugim czteropolową. Elewacja obu kondygnacji jest praktycznie pozbawiona tynku, zachowały się jedynie fragmenty dekoracji: boniowane narożniki, ślady pilastrów wokół okien I piętra i fragmenty gzymsów podparapetowych. Nad oknami pięter znajdują się podwójne okienka, doświetlające strych. Elewacja nie posiada gzymsu wieńczącego, widać wystające końcówki krokwi. Rynny i rury spustowe z blachy ocynkowanej, dach kryty papą. Elewacja od strony podwórka bez dekoracji, uszkodzona.

Wnętrze: budynek w trakcie remontu (ostatnio wstrzymanego). Projekt zakłada zachowanie dyspozycji wnętrza

Wyposażenie: niewiele wyposażenia pierwotnego: portale, sklepienia, częściowo zachowana stolarka okienna

Instalacje: brak

14. Kubatura	15. Powierzchnia użytkowa	16. Przeznaczenie pierwotne	17. Użytkowanie obecne
4500 m ³	300 m ²	mieszkalne	brak
18. Prace budowlane i konserwatorskie, ich przebieg i dokumentacja		19. Stan zachowania (fundamenty, ściany zewnętrzne, ściany wewnętrzne, sklepienia, stropy, konstrukcje dachowe, pokrycie dachu, wyposażenie i instalacje)	
<ul style="list-style-type: none"> - budynek wykwaterowany - prace remontowe od 1995 r. - wymiana stropów – 1998 - projekt remontu i adaptacji budynku – 2005 - prace remontowe wstrzymane od 2006 		<p>elementy konstrukcyjne częściowo zachowane, częściowo w trakcie wymiany, stan budynku zły z powodu przerwy w remoncie, budynek zabezpieczony przed dostępem osób trzecich, pokrycie dachu wykonane</p>	
		20. Najpilniejsze postulaty konserwatorskie	
		szybkie podjęcie prac remontowych	

21. Akta archiwalne (rodzaj akt, numer i miejsce przechowywania)

- Archiwum Wojewódzkiego Urzędu Ochrony Zabytków w Krakowie: Józefa 4 – teczka adresowa (korespondencja)
- ABM Dz. VIII. L.s.248

22. Bibliografia

- Encyklopedia Krakowa, Kraków 2000
- Ulice i place starego Kazimierza, B. Krasnowolski
- Kraków, spis zabytków architektury i budownictwa, Warszawa 2007
- Dokumentacja: Kraków. Kazimierz ze Stradomiem i dawną łąką Św. Sebastiana. Studium historyczno-urbanistyczne, T. I A, Katalog Zabytków, Kraków 1982-85.

23. Źródła ikonograficzne i fotografie (rodzaj, miejsce przechowywania)

24. Uwagi różne

25. Opracował

tekst mgr inż. arch. Ludomir Książek , październik 2007

plany, rysunki j.W.

zdjęcia fotograficzne j.W.

miejsce przechowywania negatywów :

Karta po wypełnieniu podlega ochronie na podstawie przepisów prawa autorskiego.

26. Adnotacje o inspekcjach, informacje o zmianach (daty, imiona i nazwiska wypełniających)

27. Załączniki

Wkładka 1

1. Miejscowość	2. Obiekt (nazwa jak w karcie)	3. Zawartość wkładki (nazwa obiektu lub materiału uzupełniającego)
KRAKÓW	KAMIENICA przy ul. JÓZEFA 4	FOTOGRAFIE

Opis fotografii:

1. elewacja frontowa
2. portal z brama wejściową

Fot. 1



Fot. 2



Wkładkę założył: mgr inż. Ludomir Książek

Miejsce przechowywania negatywów: u autora