

OŚRODEK DOKUMENTACJI
ZABYTKÓW W WARSZAWIE

KARTA EWIDENCYJNA ZABYTKÓW
ARCHITEKTURY I BUDOWNICTWA

A B C D E F G H I J K L M N O P R S T U V X Y Z Nr

13536

1. Obiekt

WILLA "SPISSÓW"

2. Czas powstania
1930 r.

3. Miejscowość

KRAKÓW PRZEGORZAŁY

4. Adres Kraków - Przegorzały
ul. Jodłowa 21.

nr hipoteczny [REDACTED]

5. Przynależność administracyjna

województwo małopolskie

gmina Kraków

6. Poprzednie nazwy miejscowości

-

7. Przynależność administracyjna
przed 1 VI 1975

województwo krakowski

powiat Kraków

8. Właściciel i jego adres

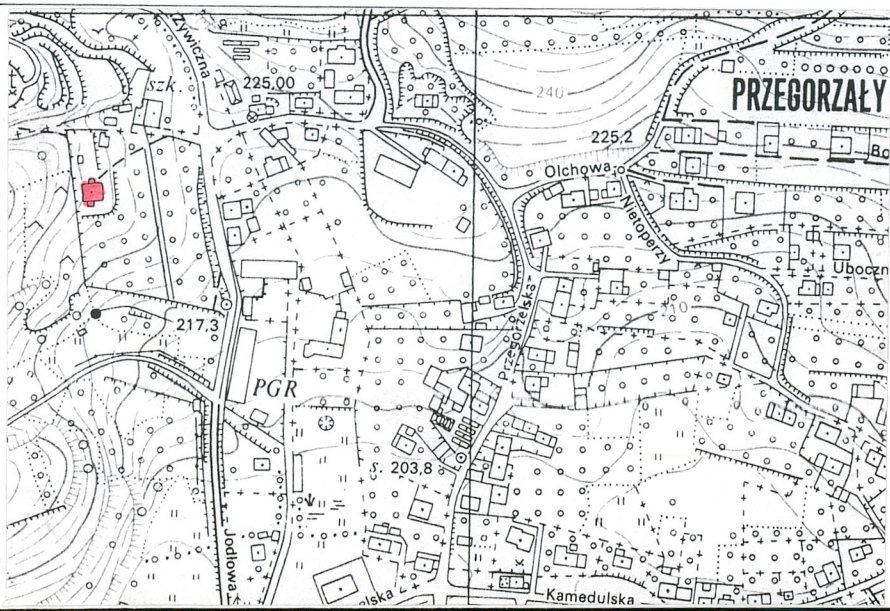
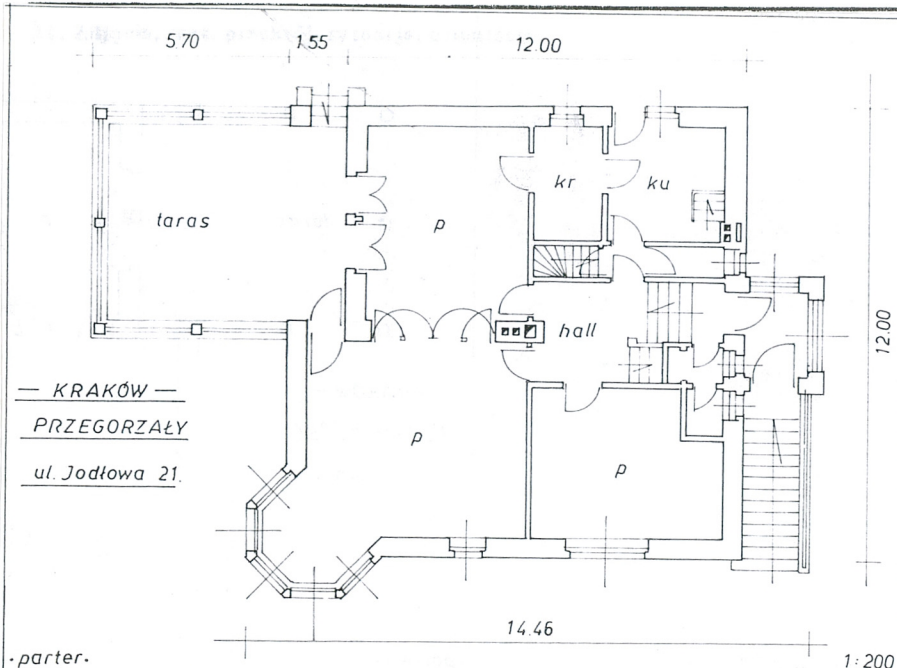
[REDACTED]

9. Użytkownik i jego adres

J.W.

10. Rejestr zabytków

Nr 832 data 07.11.1989



12. Autorzy, historia obiektu, określenia stylu.

Willa przy ul. Jodłowej 21 zaprojektowana została dla prof. Ludwika Soissa (st.) przez architekta Adolfa Szyszko-Bohusza. Projekt architektoniczny z sygnaturą autora nosi datę 27 czerwca 1930 r. Jego autorstwa jest także przechowywany w archiwum rodzinnym Spissów projekt roboczy ogrodu ozdobno-użytkowego z dn. 12 maja 1931.

Willa Spissów wzniesiona została w 1930 roku, na parceli zakupionej pod budowę w Przegorzalach. Projekt Szyszko-Bohusza jest jednym z bardziej charakterystycznych projektów willi tego architekta w całej, liczącej ok. 110 ustalonych projektów spuściznie architektonicznej. Willa ta, obok domu własnego architekta i projektu willi dla prof. Kowarskiego oraz kilku pozakraskowskich realizacji (pałacyk Prezydenta RP, pensjonaty w Krynicy i Żegiestowie), stanowi charakterystyczny dla Szyszko-Bohusza, a nowatorski w okresie międzywojennym sposób łączenia form architektury tradycyjnej (historycznej) z formami nowoczesnymi i funkcjonalnymi XX wieku. W willi Spissów przejawia się on w stosunkowo prostej, kubicznej i funkcjonalnej bryle zaakcentowane swobodnie elementami pochodzącymi z architektury średniowiecznej (ośmioboczna wieża-basza nakryta namiotowym daszkiem, kamienne obramienia okien, kamienny rzygacz wzorowany na formach wawelskich).

Willa od czasu powstania stanowiła dom własny rodziny Spissów. Obecnie jest współwłasnością [REDAKOWANE]

[REDAKOWANE] W trakcie eksploatacji prowadzone były drobne prace remontowe (przebudowa garażu, pralni w przyziemiu, zabezpieczenie uszkodzonego tarasu) oraz wymiana instalacji.

13. Opis (sytuacja, materiał i konstrukcja, rzut, bryła, elewacje, wnętrze, wyposażenie, instalacje).

Sytuacja. Willa "Spissów" usytuowana jest na działce siedliskowej położonej na wschodnim stoku tzw. "Przegorzalskiej Góry", w górnej partii porośniętej lasem. Działka posiada kształt prostokąta i otoczona jest metalowym ogrodzeniem. Ogród posiada swobodną kompozycję i obsadzony jest starodrzewem liściastym i iglastym. Do siedliska prowadzi krótka droga dojazdowa od ul. Jodłowej.

Willa wzniesiona w 1930 roku, o nowoczesnej, funkcjonalnej architekturze z elementami historyzującymi. Murowana z cegły, z użyciem kamienia w wykładzinach ścian. Zbudowana na planie zbliżonym do kwadratu, z ośmioboczną wieżą-baszą wkomponowaną w narożnik południowo-wschodni. Przy elewacji południowej taras z loggiami w kondygnacji parteru i piętra. Przy elewacji północnej niewielki ganek. Willa nakryta dachem wysokim, namiotowym, nad basztą wielospadkowym. We wnętrzach zachowane elementy pierwotnego wystroju (stolarka, boazerie, okucia itp.).

Materiał, konstrukcja, technika.

Ławy fundamentowe wykonane z kamienia i betonu. Przyziemie (piwnice) wysokie, ze ścianami ceglanymi, okładziną z kamienia wapiennego. Nadproża otworów okiennych żelbetowe. Kondygnacja piwnic wydzielona opaską kamienną. Ściany parteru i piętra z zewnątrz w podobnej okładzinie o wątkach warstwicowych, ceglane, grube. Obramienia otworów okiennych kamienne i żelbetowe.

Ściany wewnątrz budynku pokryte tynkami wapiennymi, w korytarzach i klatce schodowej osłonięte boazeriami z twardego drewna.

Stropy nad pomieszczeniami masywne, tynkowane.

Podłogi parkietowe i posadzki w pomieszczeniach sanitarnych. W piwnicach wylewki betonowe.

Otwory okienne prostokątne, z oknami skrzydłowymi o dużych taflach szklanych. Otwory drzwiowe w większości prostokątne, ze stolarką płycinową, ozdobną z mosiężnymi okuciami gałek i zamków. Otwór garażowy w przyziemiu zamknięty kamiennym łukiem półkolistym.

Komunikacja międzykondygnacyjowa klatką schodową usytuowaną w części środkowej budynku. Schody masywne, ujęte balustradami tralkowymi, obudowane drewnianymi stopnicami.

Dach budynku wysoki, namiotowy, o wieźbie drewnianej, kryty dachówką ceramiczną. W połaciach małe wystawki dachowe zwieńczone daszkami płaskimi. W zakończeniu mała wieżyczka w formie latarni. Pod okapem dachu przy elewacji wschodniej charakterystyczny rzygacz wysunięty przed lico ścian. Rzygacz wzorowany na wawelskim, wg tradycji projektu Ludwika Szucha.

Wnętrza urządzone standardowo, gustownie. Do ciekawszych pomieszczeń należy dawny salon na parterze budynku, z rozsuwanymi drzwiami i wyjściem na taras od strony południowej.

Budynek posiada instalację elektryczną, wodno-kanalizacyjną i własne c.o.

14. Kubatura ok. 2200 m ³	15. Powierzchnia użytkowa zabudowy ok. 190 m ²	16. Przeznaczenie pierwotne mieszkalne	17. Użytkowanie obecne mieszkalne
18. Prace budowlane i konserwatorskie, ich przebieg i dokumentacja Zob. pkt 12.		19. Stan zachowania (fundamenty, ściany zewnętrzne, ściany wewnętrzne, sklepienia, stropy, konstrukcje dachowe, pokrycie dachu, wyposażenie i instalacje) Budowla konstrukcyjnie w dobrym stanie. Odnowienia wymagają elewacje, uszkodzony balkon-taras, kowalskie okucia itp.	
		20. Najpilniejsze postulaty konserwatorskie Otoczyć opieką konserwatorską.	

21. Akta archiwalne (rodzaj akt, numer i miejsce przechowywania)

1. Archiwum WKZ Kraków - Krakowski Zespół Miejski - Studium konserwatorskie. T. 47, Przegorzały (monografia) Oprac. L. Danilczyk, M. Kasprzyk, B. Wojnar, PKZ Kraków 1983.
2. Archiwum rodzinne Spissów - plany architektoniczne A. Szyszko-Bohusza z 1930 r., plan urządzenia ogrodu z ok. 1930 r. i inne plany remontów.

22. Bibliografia

1. Boruszewicz-Lisowska M., Nurty twórczości architektonicznej A. Szyszko-Bohusza. "Teka Komisji Urbanistyki i Architektury", T. 11, 1977.
2. tenże..., Podłoże i przemiany historyzmu w twórczości A. Szyszko-Bohusza. "TKAiU", T. 13, 1979.
3. Mrazek J.A., Tradycja i awangarda w twórczości Adolfa Szyszko-Bohusza. "TKAiU", T. 11, 1977.
4. Schmidt B., O twórczości A. Szyszko-Bohusza. "Architektura", nr 11, 1954.

23. Źródła ikonograficzne i fotograficzne (rodzaj, miejsce przechowywania, sygnatury)

24. Uwagi różne

25. Opracował

mgr Marek H. Grabski grudzień 2000 r.
tekst imię, nazwisko, data, podpis

plany, rysunkij.w. październik 2000 r.....
imie, nazwisko, data, podpis

zdjęcia fotogr. j.w. październik 2000 r.
imie, nazwisko, data, podpis

miejsce przechowywania negatywówarchiwum autora.

KARTA PO WYPEŁNIENIU PODLEGA OCHRONIE NA PODSTAWIE PRZEPISÓW PRAWA AUTORSKIEGO!

26. Adnotacje o inspekcjach, informacje o zmianach (daty, imiona i nazwiska wypełniających)

27. Załączniki

1. Miejscowość

KRAKÓW - PRZEGORZAŁY

2. Obiekt (nazwa jak w karcie)

Willa " Spissów "

3. Zawartość wkładki (nazwa obiektu lub materiału uzupełniającego)

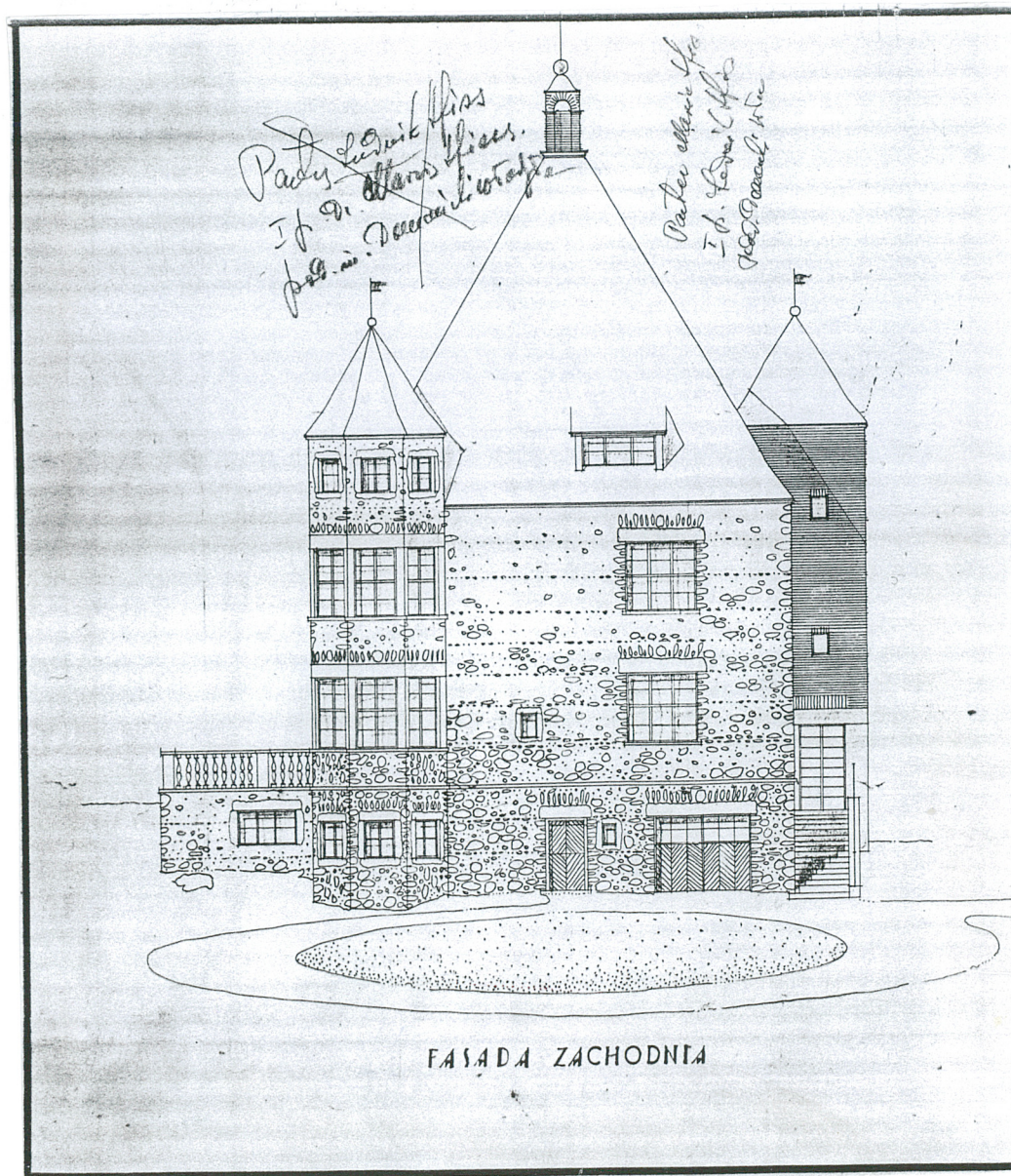
Ilustracje dodatkowe.



widok od wschodu



widok od płd-wsch.



FASADA ZACHODNIA

repr. planów Szyszko-Bohusza

Wkładkę założył: mgr M.H. Grabski XII 2000 r.
(imię, nazwisko, data)

arch. autora

Miejsce przechowywania negatywów:



widok od zachodu



widok od północy



widok od południa



widok od półn-wsch.

1. Miejscowość KRAKÓW - PRZEGORZAŁY	2. Obiekt (nazwa jak w karcie) Willa " Spissów "	3. Zawartość wkładki (nazwa obiektu lub materiału uzupełniającego) Ilustracje dodatkowe,
--	---	---



przyziemie willi



wieża-basza w narożniku pół-wsch.

mgr M.H. Grabski XII 2000 r.

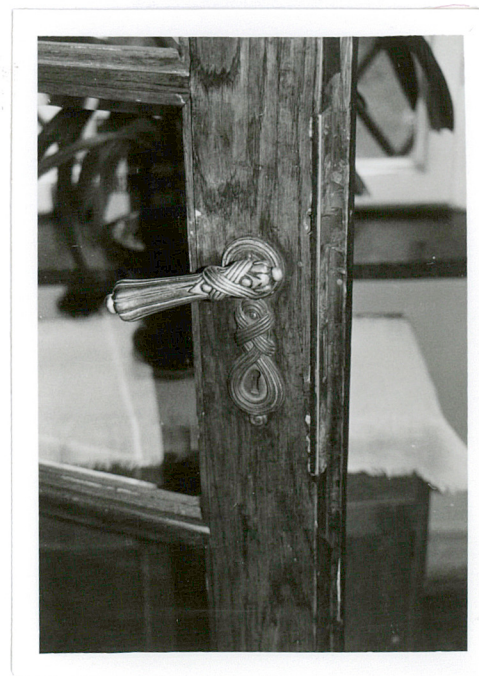
Wkładkę założył:
(imię, nazwisko, data)

arch. autora

Miejsce przechowywania negatywów:



klatka schodowa



okucia stolarki drzwiowej