

KARTA EWIDENCYJNA ZABYTKU NIERUCHOMEGO WPISANEGO DO REJESTRU ZABYTKÓW

3. Miejscowość

KRAKÓW

13527

1. Nazwa

KAMIENICA POD PAWIEM

2. Czas powstania

XIV/XV w.
2 poł. XVI w., 1877 r.

4. Adres

Kraków, ul. Św. Jana 30

nr ewidencyjny działki:

24/1 obręb 1 Śródmieście

nr księgi wieczystej

5. Przynależność administracyjna

Województwo: małopolskie

Powiat: krakowski

Gmina: Kraków

6. Współrzędne geograficzne

50.064645, 19.939550

7. Poprzednie nazwy miejscowości

j.w.

8. Właściciel i jego adres

Współwłasność osób fizycznych

9. Użytkownik i jego adres

j.w.

10. Formy ochrony

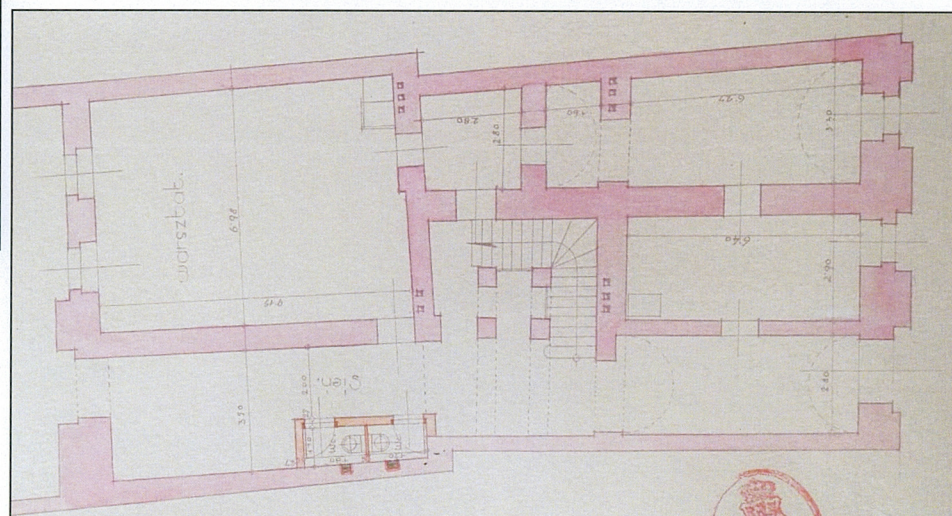
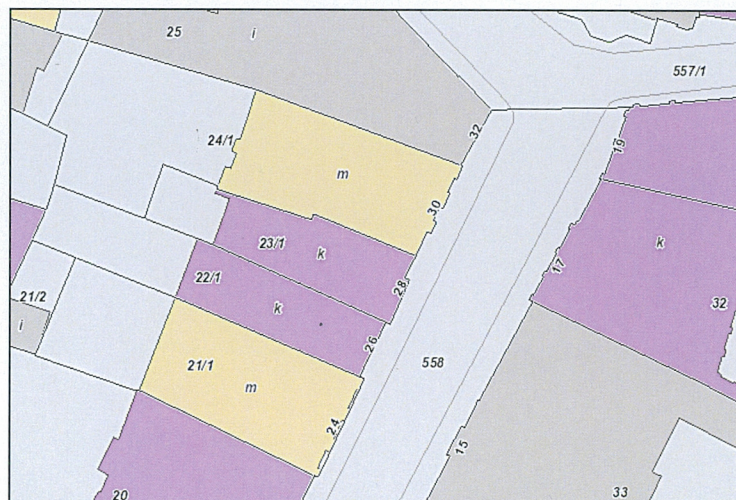
wpis do rejestru zabytków: nr A-444
decyzja z dnia 18.04.1968 r.,

miejscowy plan zagospodarowania
przestrzennego „Stare Miasto”,
Uchwała Rady Miasta Krakowa
NR XII/131/11 z dnia 13 kwietnia 2011 r.

11. Materiały graficzne



Rzut parteru, 1936



Kamienica o liczbie spisowej 303. Nieruchomość usytuowana na działce wytyczonej w okresie lokacji miasta o nieco zniekształconym narysie od strony północnej, powtarzającym linię fortyfikacji. Parcela zabudowana w XIV w. budynkiem murowanym o głębokości odpowiadającej obecnemu traktowi frontowemu w obrębie piwnic. Piwnice jednoprzestrzenne, z zejściem w narożniku pn. -wsch. Na przełomie XIV i XV w. budynek rozbudowano do głębokości traktu tylnego piwnic. Następnie do głębokości traktu tylnego parteru. Wówczas (XV/XVI w.) w kamienicy wyodrębnił się typowy dla kamienic krakowskich układ wnętrz z sienią w osi pd., izbą frontową i izbą na zadziw osi pn. Pomieszczenia parteru były sklepione z wyjątkiem nakrytej stropem izby tylnej. Klatka schodowa, drewniana była zlokalizowana w sieni przy pn. murze. Najstarsze dane własnościowe pochodzą z 1496 r. Kamienica wymieniana, jako własność miasta „*domus civitatis Schelua*” od nazwiska poprzedniego właściciela Schelminsky lub Dom Panów Radziec Krakowskich. Dochód z kamienicy przeznaczony był na utrzymanie kaznodziei przy kościele Mariackim. Kamienica była dzierżawiona przez miasto na rzecz piwowarów i karczmarzów. Z rewizji z 1561 r. wynika, że kamienica w 2 połowie XVI w. była w ruinie i najprawdopodobniej na przełomie wieków musiała być odremontowana. Począwszy od XVII w. kamienica posiada już godło „*Pod Pawiem*”. Z 1711 roku pochodzi najstarszy znany opis kamienicy, który

Cd. Wkładka nr 1

Sytuacja: budynek usytuowany w obrębie dawnego układu lokacyjnego, w bloku zabudowy ograniczonym ul. Św. Marka i Pijarską. Kamienica w zwartej zabudowie zachodniej pierzei ulicy Św. Jana, sąsiaduje z kamienicą Św. Jana 28 i Hotelem Francuskim ul. Pijarska 13. Parcela o nieregularnym, zbliżonym do litery „L” kształcie, krótszym bokiem równoległa do ulicy św. Jana. W części pd. -zach. w miejscu dawnych zabudowań gospodarczych parcela wchodzi w zasięg posesji sąsiedniej Św. Jana 28. Działka wytyczona w nawiązaniu do linii pierwotnych fortyfikacji, o czym świadczy łukowaty przebieg granicy pn. Obecnie parcela zabudowana wyłącznie budynkiem frontowym, ograniczona od północy oficyną boczną kamienicy Pijarska 13a, od południa murem granicznym. Podwórko w części utwardzone, od strony granicy z kamienicą Sławkowska 21 zagospodarowane, jako teren zielony.

Materiał, konstrukcja, bryła: budynek wzniesiony na rzucie zbliżonym do prostokąta, o przesuniętej względem siebie osi poszczególnych traktów. Murowany, z cegły z użyciem kamienia łamanego w partii piwnic. Ściany tynkowane. Czterokondygnacyjny, dwupiętrowy. Kamienica w całości podpiwniczona. Dach dwuspadowy, konstrukcji płatwiowo-kleszczowej, o niskiej kalenicy, kryty blachą. We wschodniej, frontowej połaci dachu świetlik klatki schodowej. Bryła zwarta, masywna, bez podziałów i rozczłonkowań. Układ wnętrz trzytraktowy, trójosiowy w obrębie traktu frontowego i dwuosiowy w trakcie tylnym. Piwnice złożone z trzech komór i korytarza międzytraktowego. W trakcie frontowym dwie komory, w tylnym jedna. Komory posadowione na tym samym poziomie, nakryte sklepieniami kolebkowymi, w trakcie frontowym kamienne (XIV w.), w trakcie tylnym ceglane (XVI w.). Sklepienia komór traktu frontowego założone na osi wsch. -zach., traktu tylnego pn. -pd. W ścianie wsch. i zach. szybiki okienne. Pomiedzy traktami zachowane fazowane, zamknięte półkoliście portale. Piwnice dostępne z sieni. Pomieszczenia parteru pierwotnie w układzie dwuosiowym, z szeroką sienią po stronie południowej i sklepem w osi północnej. Z sieni w 1877 r. wydzielony dodatkowy lokal handlowy w osi środkowej. Obecnie, w związku z podziałem, sień o szerokości przechodu. W trakcie środkowym klatka schodowa z duszą z czterema filarami. Schody drewniane, dwubiegowe. W trakcie tylnym, w osi północnej obszerna, dwuokienna izba. Izba nakryta stropem z sufitem. Sień w części frontowej i dawny sklep nakryte sklepieniem kolebkowym. Od strony podwórca sklepienie żaglaste na gurtach. Układ pięter zasadniczo odpowiada dyspozycji parteru. Pomieszczenia I i II piętra w układzie trójosiowym, z korytarzem międzytraktowym, nakryte stropami z sufitami.

Elewacje: murowane, ceglane, tynkowane. Fasada od strony ul. Św. Jana neorenesansowa (4 ćw. XIX w.), trójkondygnacyjna, trzyosiowa, w poziomie pięter symetryczna. Ściany parteru posadowione na wysokim kamiennym cokole, oszkarpowane do wysokości I piętra. Lico parteru i pięter pokryte pseudoboniowaniem. W skrajnej osi południowej zamknięty łukiem odcinkowym kamienny portal wejścia do sieni. Węgry z odbojnikami. W osi środkowej, w miejscu dawnego okna sieni wtórnie przebite wejście do lokalu sklepowego. W skrajnej osi północnej prostokątny otwór okienny. Drzwi i okno ujęte profilowanymi, tynkowymi opaskami. Parter i piętra oddzielone profilowanym gzymsem kordonowym. Gzyms nad parterem przełamany w obrębie szkarp. W osiach I i II piętra prostokątne otwory okienne. Okna wsparte na parapetach, ramowane profilowanymi opaskami. Nad oknami I piętra trójkątne przyczółki, poniżej których fryz z dekoracją sztukatorską ze stylizowanymi motywami roślinnymi. Pod

Cd. Wkładka nr 1

14. Kubatura	15. Powierzchnia użytkowa	16. Przeznaczenie pierwotne	17. Użytkowanie obecne
4 800 m ³	1 100 m ²	Mieszkalno – użytkowy	Mieszkalno – użytkowy
18. Stan zachowania		19. Istniejące zagrożenia , najpilniejsze postulaty konserwatorskie	
Budynek w dobrym stanie technicznym, po remoncie konserwatorskim i budowlanym		Bieżące utrzymanie budynku	

20. Akta archiwalne (rodzaj akt, numer i miejsce przechowywania)

1. Regestry miasta Krakowa 2886, Muzeum Historyczne Miasta Krakowa
2. Akta hipoteczne, Archiwum Państwowe, Oddział ul. Grodzka
3. Akta Budownictwa Miejskiego, Archiwum Państwowe w Krakowie, ABM 255

23. Bibliografia

1. J. Adamczewski, Kraków od A do Z, Krajowa Agencja Wydawnicza, Kraków 1992,
2. Encyklopedia Krakowa, Wydawnictwo Naukowe PWN, Warszawa - Kraków 2000,
3. A. Chmiel, Domy Krakowskie. Ulica Św. Jana, t. II
4. P. Dettloff, R. Nestorow, A. Włodarek, Katalog Zabytków Sztuki w Polsce, t. IV: Miasto Kraków, część XII: Śródmieście. Ulica Świętego Jana, Warszawa 2015,

25. Źródła ikonograficzne (rodzaj, miejsce przechowywania)

1. Kataster miasta Krakowa, Muzeum Historyczne Miasta Krakowa
2. Plan Senacki
3. F. Piekosiński, Kodeks dyplomatyczny miasta Krakowa, t. II, s.738
4. Plan remontu oficyny, 1860, Archiwum Państwowe w Krakowie
5. J. Matusiński, Projekt przebudowy oficyny bocznej północnej, 1868, Archiwum Państwowe w Krakowie
6. Plan wymurowania piętra drugiego, 1898, Archiwum Państwowe w Krakowie
7. S. Żołdani, Projekt pionów kanalizacyjnych i ubikacji, 1884, Archiwum Państwowe w Krakowie
8. G. Klusak, Plan na wymianę muru, 1911, Archiwum Państwowe w Krakowie
9. J. Słomczyński, Projekt kanalizacji, 1936, Archiwum Państwowe w Krakowie
10. Z. Grunberg, Projekt wymiany okna na drzwi, 1936, Archiwum Państwowe w Krakowie
11. J. Wilczyński, Projekt kanalizacji domowej, 1938, Archiwum Państwowe w Krakowie

24. Uwagi

22. Adnotacje o inspekcjach, informacje o zmianach (daty, imiona i nazwiska wypełniających)

25. Opracowanie karty ewidencyjnej (autor, data i podpis)

Tekst: arch. Maria Makarewicz, październik 2018

Plany, rysunki: arch. Maria Makarewicz, październik 2018

Fotografie: arch. Maria Makarewicz, październik 2018

26. Załączniki

Wkładka nr 1
Wkładka nr 2
Wkładka nr 3

1. Miejscowość	KRAKÓW	5. Nazwa zabytku, adres KAMIENICA POD PAWIEM KRAKÓW UL. ŚW. JANA 30	6. Zawartość załącznika CD. HISTORIA CD. OPIS ARCHIWALIA
2. Gmina	MIEJSKA KRAKÓW		
3. Powiat	KRAKOWSKI		
4. Województwo	MAŁOPOLSKIE		

Cd. 12

potwierdza, że kamienica posiadała typowy dla krakowskich domów mieszczańskich układ przestrzenny, dwuosiowy, trzytraktowy, z sienią i sklepem w trakcie frontowym, dwuokienną izbą na zadzi i przechodem w trakcie tylnym. Pomiędzy traktami znajdowały się schody na wyższe kondygnacje. Sień usytuowana była w osi południowej, przy granicy z posesją św. Jana 28. Trakt frontowy i przechód sklepione. Fasada I piętra trzyokienna. Budynek w całości był podpiwniczony i posiadał tylko jedno piętro. Piwnice podzielone na trzy komory. Zejście do piwnic umieszczone było po stronie podwórka. W podwórku znajdowały się drewniane zabudowania gospodarcze: spichlerz, gorzelnia i chlewnie. Pod budynkiem kierunku ul. Sławkowskiej przeprowadzony był kanał miejski z mostkiem utrudniający dojazd. Kolejna rewizja pochodzi z 177 5r. Pojawia się w niej opis elewacji. Kamienia nadal była jednopiętrowa z attyką. Fasad była oszkarpowana. W osi południowej umieszczony był portal sieni, a w pn. okno. Na piętrze od frontu znajdowały się dwie izby jedno i dwuokienna. Na podwórku od strony południowej mieścił się budynek browaru, natomiast przy granicy północnej chlew. W dniu 22.04.1786 r. kamienica została sprzedana na rzecz Walentego Elbinga. W 1791 r. wymieniana już jako własność Wincentego Kowalskiego, a następnie jeszcze w tym samym stuleciu Reginy Wańtuchowskiej. Ta ostatnia w 1822 r. sprzedaje dom rodzinie Komenderskich. Dom wymieniany, jako zajezdny. Z inicjatywy Marcina Komenderskiego w 1824 r. powstał projekt nadbudowy kamienicy frontowej do wysokości II piętra oraz budowy murowanej oficyny w miejscu browaru. Projekt nie został zrealizowany. W 1835 r. kamienica została sprzedana w drodze licytacji. Nowym właścicielem został Ignacy Kwaśniewski, szewc. Po śmierci Kwaśniewskiego dziedziczy żona Marianna z Tymińskich Kwaśniewska, powtórnie zamężna z Edwardem Szafrąńskim. W 1843 r. sukcesorzy Kwaśniewskiego sprzedali dom w drodze kolejnej licytacji na rzecz Jana Tabalskiego. W 1860 r. Tabalski buduje oficynę boczną północną i łączy ją z budynkiem frontowym. Oficyna ceglana, parterowa, nakryta dachem pulpitowym, jednotraktowa. W 1868 r. kamienica jest własnością Mastelskiego, a następnie Franciszka Świątka, rzeźnika i jego żony Karoliny. Z inicjatywy tego ostatniego w 1877 r. nabudowano II piętro nad budynkiem frontowym, przemurowano klatkę schodową, przekształcono fasadę wg projektu J. Ochmańskiego. W trakcie prac zlikwidowano attykę. Z końcem XIX w. kamienicę podłączono do kanalizacji miejskiej. Ok. 1936 r. przekształcono w parterze elewację frontową. W 1950 r. rozebrano oficynę boczną, północną. W latach 70-tych XX w. przeprowadzono kompleksowy remont budynku. W 2003 r. przeprowadzono remont stropów i adaptację strychu na lokale mieszkalne. W roku 2016 odnowiono elewację.

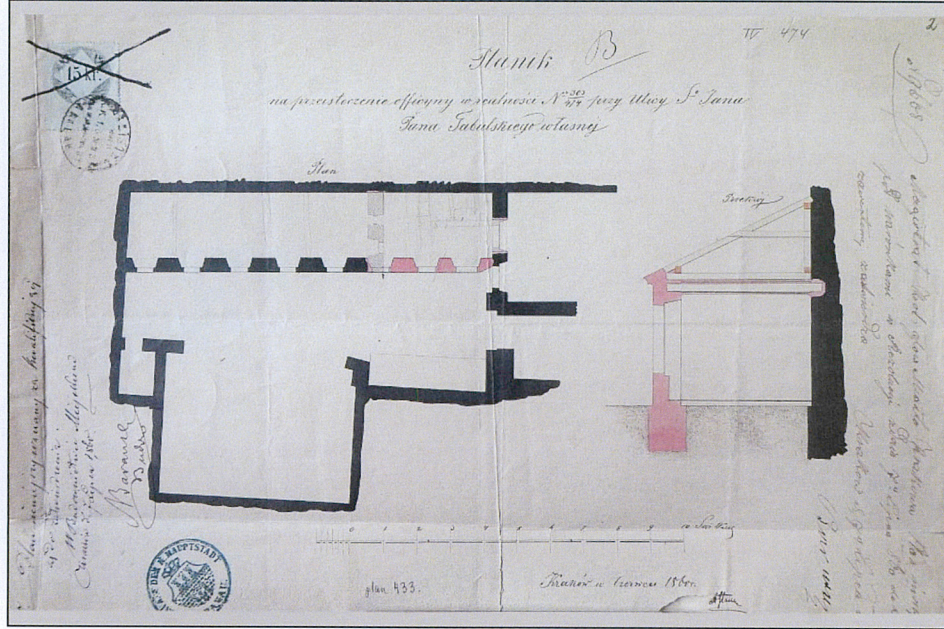
Cd. 13

parapetami okiennymi prostokątne płyciny. W osi środkowej umieszczone godło kamienicy z pokrytą polichromią płaskorzeźbą pawia. Okna II piętra wsparte bezpośrednio na gzymsie. W przedłużeniu opasek okiennych gzyms podparty niewielkimi konsolkami. W nadokiennikach proste gzymsy. Elewacja zakończona prostą ścianką kolankową. W osiach kwadratowe, zdwojone okienka strychowe. Okap zakończony gzymsem wspartym na kamiennych kroksztynach. Okna trzykwatrowe, z ozdobnymi listwami przytykowymi. Brama drewniana, dwuskrzydłowa z nadświetlem. Elewacja od strony podwórka, zachodnia, tynkowana, czterokondygnacyjna, pozbawiona podziałów, ze skromnym detalem architektonicznym. Trzyosiowa, symetryczna. W osi południowej parteru wyjście z sieni. W pozostałych osiach parteru oraz na piętrach prostokątne, wycięte bezpośrednio w tynku

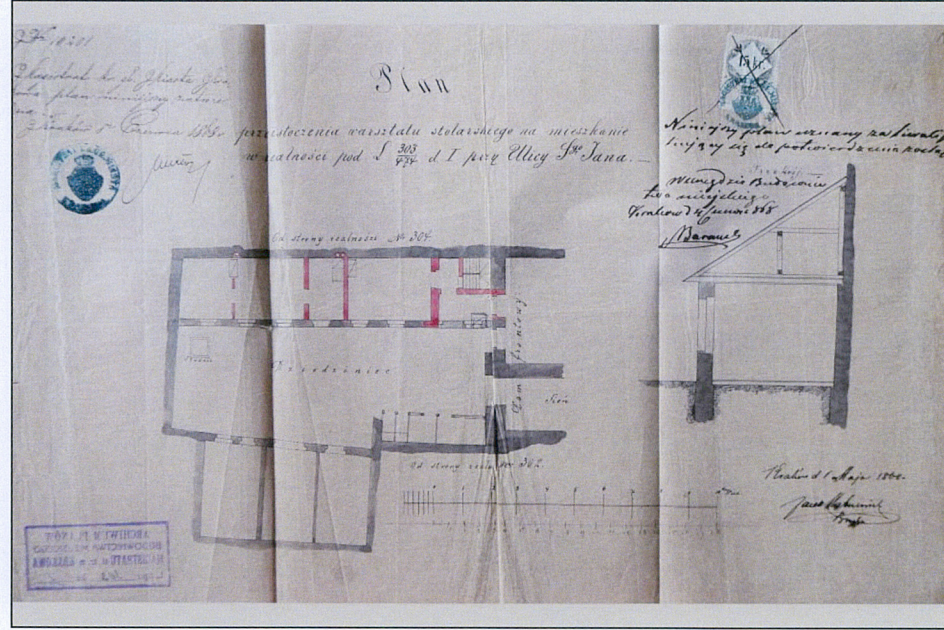
otwory okienne. W poziomie poddasza przeszklony taras.

Zabytkowe elementy wystroju i wyposażenia wnętrz: mury obwodowe piwnic i parteru (XV/XVI w.), fragmentarycznie zachowane ceglane wątki gotyckie w poziomie piwnic (XIV w.),kolebkowe sklepienia piwnic i parteru (XIV i XVI w.), sklepienie żaglaste na gurtach (XVI w.), dwa portale na poziomie piwnic (XV/XVI w.), filary klatki schodowej (2 poł. XIX w.), zamurowane przejście w ścianie pn. do sąsiedniej kamienicy, godło (XVII w.), portal główny (XVII w.), wystrój elewacji (2 poł. XIX w.)

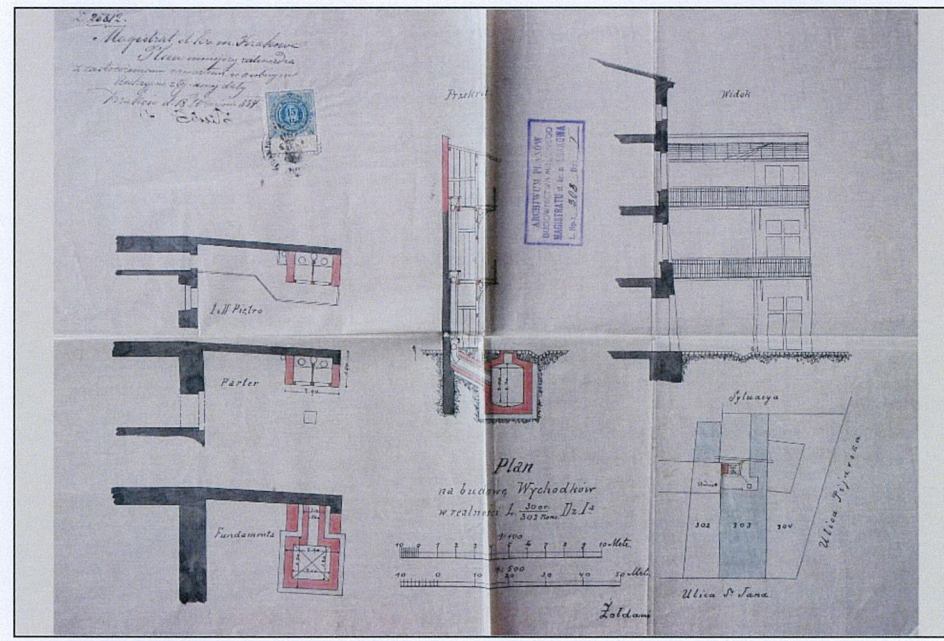
Instalacje: elektryczna, gazowa, wod –kan., alarmowa, teletechniczna.



Plan remontu oficyny, 1860



J. Matusiński ,Projekt przebudowy oficyny
bocznej północnej, 1868



S. Żołdani , Projekt pionów
kanalizacyjnych i ubikacji, 1884

1. Miejscowość	KRAKÓW	5. Nazwa zabytku, adres KAMIENICA POD PAWIEM KRAKÓW UL. ŚW. JANA 30	6. Zawartość załącznika FOTOGRAFIE
2. Gmina	MIEJSKA KRAKÓW		
3. Powiat	KRAKOWSKI		
4. Województwo	MAŁOPOLSKIE		



Brama do sieni



Oś środkowa parteru



Sień



Pas parteru



Pas 1 piętra

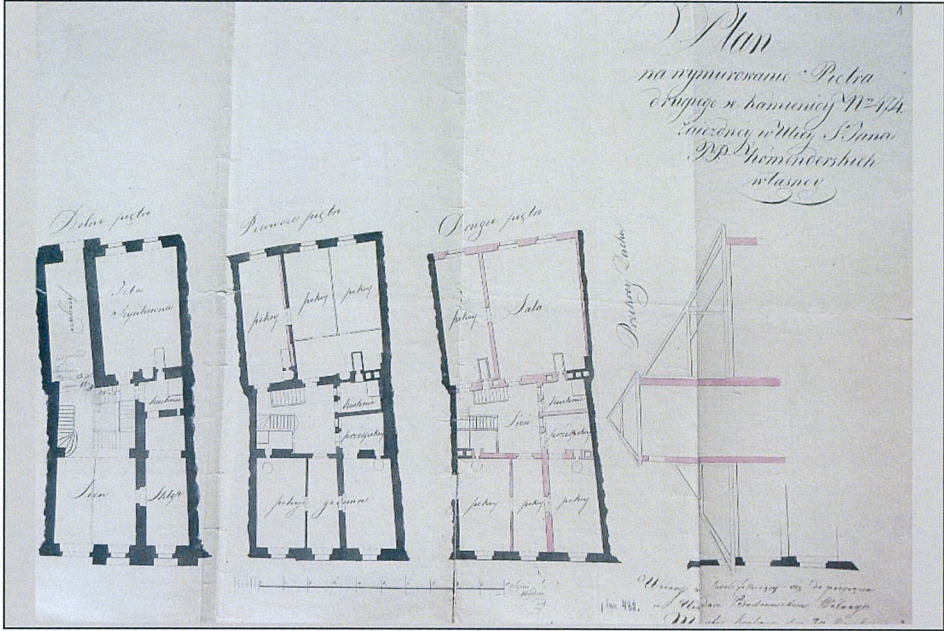


Pas 2 piętra

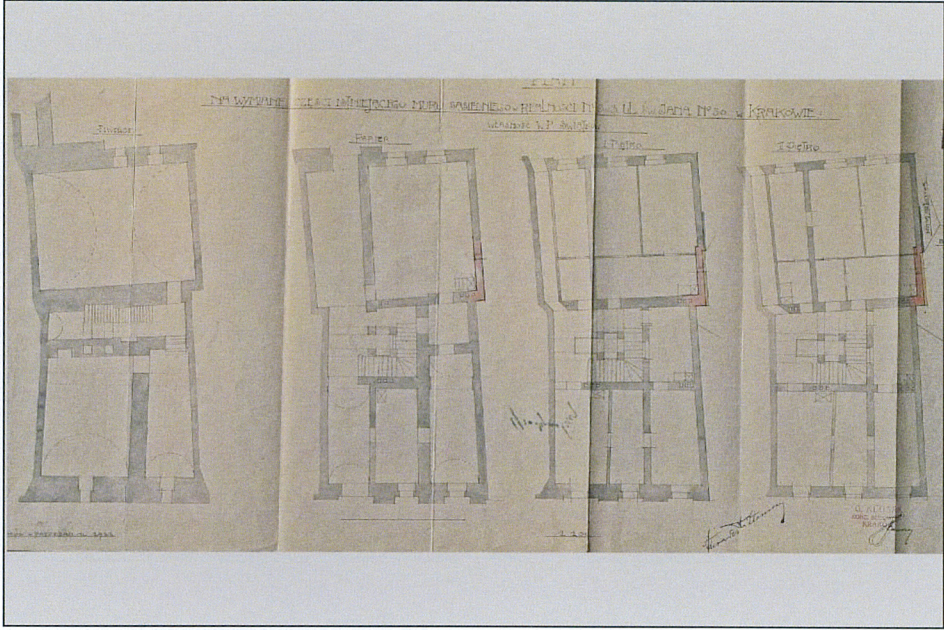


Godło kamienicy

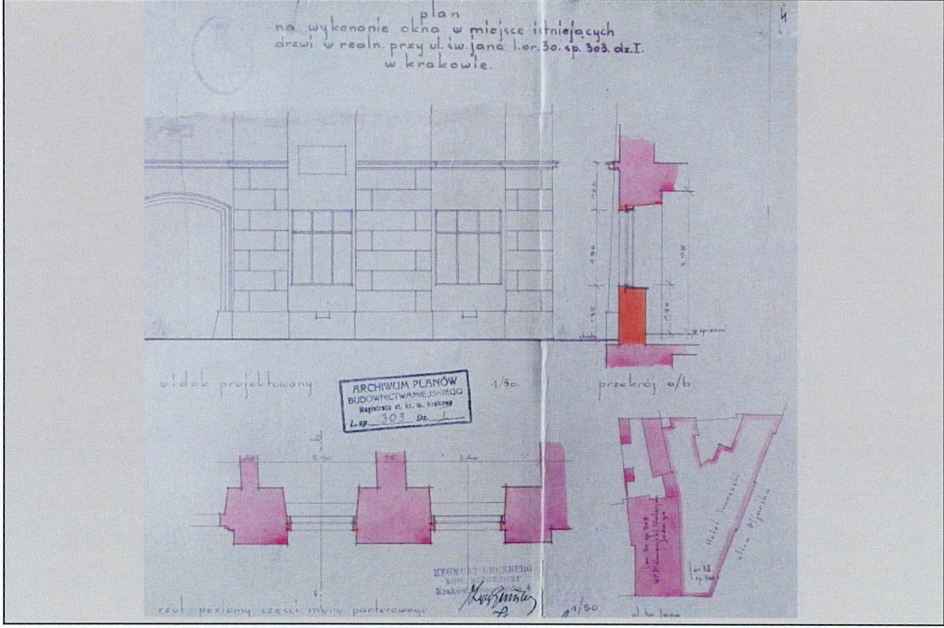
5. Nazwa zabytku, adres		6. Zawartość załącznika	
KAMIENICA POD PAWIEM KRAKÓW UL. ŚW. JANA 30		ARCHIWALIA	
1. Miejscowość	KRAKÓW		
2. Gmina	MIEJSKA KRAKÓW		
3. Powiat	KRAKOWSKI		
4. Województwo	MAŁOPOLSKIE		



Plan wymurowania piętra drugiego, 1898.



G. Klusak, Plan na wymianę muru, 1911



Z. Grunberg, Projekt wymiany okna na drzwi, 1936

