

KARTA EWIDENCYJNA ZABYTKU NIERUCHOMEGO WPISANEGO DO REJESTRU ZABYTKÓW

3. Miejscowość

KRAKÓW

13526

1. Nazwa

KAMIENICA

2. Czas powstania

XIV/XV w.
Ok. 1671 r., 1871 r.

4. Adres

Kraków, ul. Św. Jana 28

nr ewidencyjny działki:

23/1 obręb 1 Śródmieście

nr księgi wieczystej

5. Przynależność administracyjna

Województwo: małopolskie

Powiat: krakowski

Gmina: Kraków

6. Współrzędne geograficzne

50.064563, 19.939486

7. Poprzednie nazwy miejscowości

j.w.

8. Właściciel i jego adres

Skarb Państwa - PAN

9. Użytkownik i jego adres

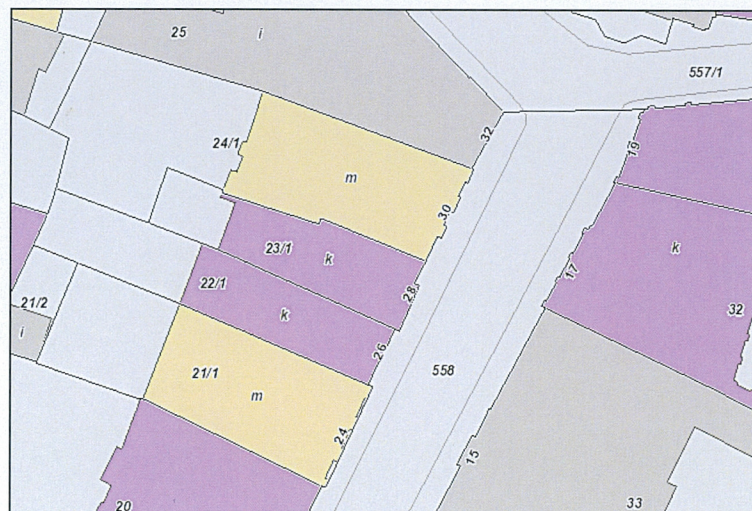
j.w.

10. Formy ochrony

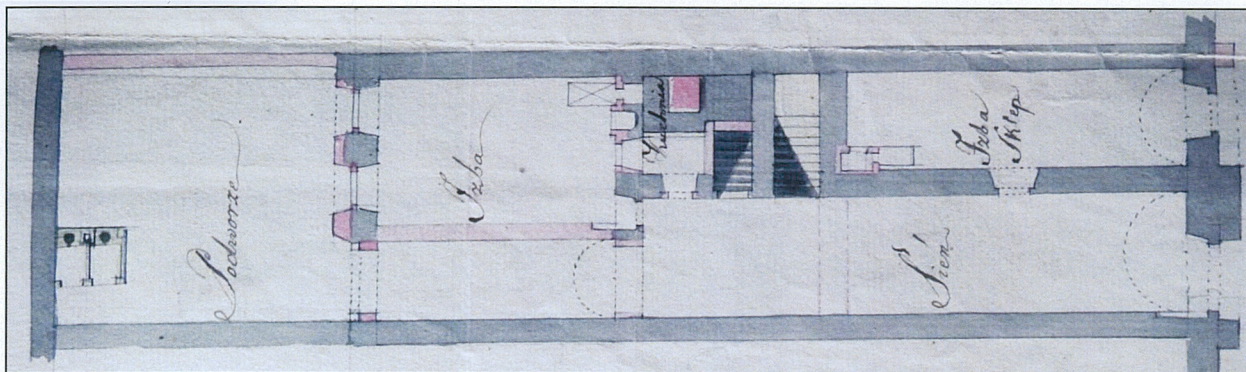
wpis do rejestru zabytków: nr A-225
decyzja z dnia 13.04.2011 r.,

miejscowy plan zagospodarowania
przestrzennego „Stare Miasto”,
Uchwała Rady Miasta Krakowa
NR XII/131/11 z dnia 13 kwietnia 2011 r.

11. Materiały graficzne



Rzut parteru, 1826



Kamienica o liczbie spisowej 302. Nieruchomość usytuowana na działce półkuryjnej o nieco zniekształconym narysie od strony pn., zapewne powtarzającym linię fortyfikacji. Parcela zabudowana w XIV w. budynkiem murowanym o głębokości odpowiadającej obecnemu traktowi frontowemu w obrębie piwnic. Piwnice były jednoprzestrzenne z zejściem w narożniku pn. -wsch. Pomieszczenia parteru nakryte były stropami. Na przełomie XIV i XV w. budynek rozbudowano do głębokości traktu tylnego piwnic. Następnie do głębokości traktu tylnego parteru. Wówczas (XV/XVI w.) w kamienicy wyodrębnił się typowy dla kamienic krakowskich układ wnętrza z sienią w osi pd., izbą frontową (gotycka kamieniarka okienka w elewacji frontowej) i izbą na zadzi w osi pn. Pomieszczenia parteru były sklepione z wyjątkiem nakrytej stropem izby tylnej. Klatka schodowa była zlokalizowana w pn. osi traktu środkowego. Z tego okresu pochodzą najstarsze wzmianki własnościowe. Kamienica wymieniana jest, jako własność mieszczańska Barbary Piórkowej. W rękach rodziny pozostaje do końca XVI w. i bywa nazywana „Piórkowska”. W 1601 r. w spisach czynszów odnotowano tzw. pustkę, co świadczy o złym stanie technicznym. Ok. 1661 r. kamienica jest własnością Walentego Kalinowicza, po śmierci, którego dziedziczą sukcesorzy. W tym okresie kamienica została zapewne wyremontowana jak również częściowo przebudowana, o czym świadczy

Cd. Wkładka n 1

Sytuacja: budynek usytuowany w obrębie dawnego układu lokacyjnego, w bloku zabudowy ograniczonym ul. św. Marka i Pijarską. Kamienica w zwartej zabudowie zachodniej pierzei ulicy Św. Jana. Parcela kształtem zbliżona do prostokąta, krótszym bokiem równoległa do ulicy, zwężająca się w głąb zabudowy blokowej. Prawdopodobnie wytyczona w nawiązaniu do linii pierwszych fortyfikacji, o czym świadczy łukowaty przebieg granicy pn. Pierwotnie ograniczona od północy i południa murami granicznymi (zrekonstruowane) i zamknięta od zachodu oficyną tylną. Oficyna i mury graniczne rozebrane. Obecnie parcela zabudowana budynkiem frontowym, zajmującym ponad połowę powierzchni działki. Od zachodu granicę wytycza granica parceli Sławkowska 19. Podwórko utwardzone, częściowo zagospodarowane, jako teren zielony.

Materiał, konstrukcja, bryła: budynek wzniesiony na rzucie prostokąta. Murowany, z cegły z użyciem kamienia łamanego w partii piwnic. Ściany tynkowane. Czterokondygnacyjny, dwupiętrowy. Kamienica podpiwniczona w obrębie traktu frontowego i w pd. części traktu środkowego. Dach dwuspadowy, konstrukcji płatwiowo-kleszczowej, o wysokiej kalenicy. Od strony kamienicy 26 ściana ogniowa. W środkowej części rzutu nakryta dachem trójspadowym latarnia klatki schodowej. Dach kryty blachą, z lukarnami doświetlającymi poddasze. Bryła zwarta, masywna, bez podziałów i rozczłonkowań. Układ wnętrza dwuosiowy, trzytraktowy z wyjątkiem piwnic. Piwnice dwutraktowe, jednoosiowe, złożone z czterech komór. Komory posadowione na tym samym poziomie, nakryte sklepieniami kolebkowymi, skomunikowane ze sobą za pomocą prostokątnych, wykonanych w cegle przejść. W ścianie wsch. czynne szybiki okienne. Wejście do piwnic umieszczone w części środkowej, po południowej stronie rzutu. Parter ze stosunkowo wąską sienią i przechoodem w osi pd. Sień nakryta sklepieniem kolebkowym, przechód sklepieniem żaglastym, trójprzęsłowym. Przy południowej ścianie, w środkowej części rzutu, klatka schodowa. Schody trójbiegowe, drewniane, z balustradą. W osi północnej w obrębie traktu frontowego i środkowego dwie połączone izby. Izby nakryte sklepieniem kolebkowym. W trakcie tylnym dawna *izba na zadzi*. Izba nakryta płaskim stropem z sufitem. Pomieszczenia doświetlone pojedynczymi otworami okiennymi umieszczonymi w elewacji frontowej i tylnej. Układ pięter odpowiada dyspozycji parteru. Nad sienią pokój, nad przechoodem zaplecze sanitarne. Pomieszczenia I i II piętra nakryte stropami z sufitami. Poddasze od strony frontowej doświetlone lukarnami i oknami połaciowymi, od strony podwórka analogicznie. Latarnia doświetlona otworami okiennymi od strony wschodniej.

Elewacje: murowane, ceglane, tynkowane. Fasada od strony ul. Św. Jana neorenesansowa (4 ćw. XIX w.), trójkondygnacyjna, dwuosiowa w poziomie parteru i trzyosiowa w poziomie pięter, symetryczna. Ściany parteru posadowione na kamiennym cokole, oszarpowane w osi południowej do połowy I piętra. W skrajnej osi południowej kamienny portal z wejściem do sieni. Portal zamknięty łukiem pełnym. Węgry z odsadką i impostami. W osi północnej prostokątny, ujęty w tynkową opaskę otwór okienny. Okno wsparte na parapecie. Parter wydzielony profilowanym gzymsem kordonowym, z przełamaniem w obrębie szkarpy. W osiach prostokątne otwory okienne. Okna ujęte w tynkowe profilowane opaski. Okna I piętra zamknięte gzymсами odcinkowymi. Gzymsy wsparte na dekoracyjnych konsolach. Okna II piętra wsparte na parapetach. W połowie wysokości okien II piętra fryz z motywem plecionki. Całość zwieńczona profilowanym gzymsem. Stołarka okienna wymieniona. Okna skrzynkowe z profilowaną

Cd. Wkładka nr 1

14. Kubatura	15. Powierzchnia użytkowa	16. Przeznaczenie pierwotne	17. Użytkowanie obecne
2 300 m ³	550 m ²	Mieszkalno – użytkowe	Mieszkalno - użytkowe
18. Stan zachowania		19. Istniejące zagrożenia , najpilniejsze postulaty konserwatorskie	
Budynek w dobrym stanie technicznym, po remoncie konserwatorskim i budowlanym		Bieżące utrzymanie budynku	

20. Akta archiwalne (rodzaj akt, numer i miejsce przechowywania)

1. Regestry miasta Krakowa 2516-2639, Muzeum Historyczne Miasta Krakowa
2. Akta hipoteczne, Archiwum Państwowe, Oddział ul. Grodzka
3. Akta Budownictwa Miejskiego, Archiwum Państwowe w Krakowie, ABM 254

23. Bibliografia

1. J. Adamczewski, Kraków od A do Z, Krajowa Agencja Wydawnicza, Kraków 1992,
2. Encyklopedia Krakowa, Wydawnictwo Naukowe PWN, Warszawa - Kraków 2000,
3. A. Chmiel, Domy Krakowskie. Ulica Św. Jana, t. II
4. A. Winnicka, Dokumentacja historyczna, 1977, WUOZ Kraków
5. P. Dettloff, R. Nestorow, A. Włodarek, Katalog Zabytków Sztuki w Polsce, t. IV: Miasto Kraków, część XII: Śródmieście. Ulica Świętego Jana, Warszawa 2015

25. Źródła ikonograficzne (rodzaj, miejsce przechowywania)

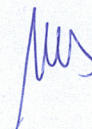
1. Kataster miasta Krakowa, Muzeum Historyczne Miasta Krakowa
2. Plan Senacki
3. W. Boroński, Projekt odrestaurowania (rzuty, rys. fasady), 1826 r., Archiwum Państwowe w Krakowie
4. J. Matusiński, Projekt restauracji fasady, 1873, Archiwum Państwowe w Krakowie
5. Projekt gablottki sklepowej, 1911, Archiwum Państwowe w Krakowie

24. Uwagi

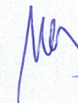
22. Adnotacje o inspekcjach, informacje o zmianach (daty, imiona i nazwiska wypełniających)

25. Opracowanie karty ewidencyjnej (autor, data i podpis)


Tekst: arch. Maria Makarewicz, październik 2018



Plany, rysunki: arch. Maria Makarewicz, październik 2018



Fotografie: arch. Maria Makarewicz, październik 2018



26. Załączniki

Wkładka nr 1
Wkładka nr 2

1. Miejscowość	KRAKÓW	5. Nazwa zabytku, adres KAMIENICA KRAKÓW UL. ŚW. JANA 28	6. Zawartość załącznika CD. HISTORIA CD. OPIS ARCHIWALIA
2. Gmina	MIEJSKA KRAKÓW		
3. Powiat	KRAKOWSKI		
4. Województwo	MAŁOPOLSKIE		

Cd. 12

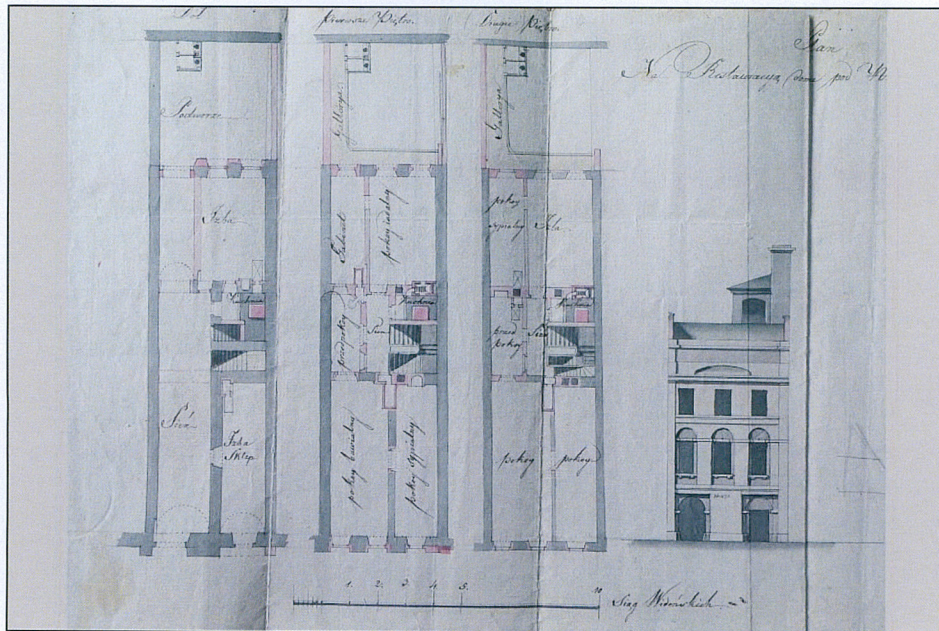
przeprowadzona w 1671 r. rewizja. Dom wymieniany jest, jako własność szlachecka niejakiego Andrzeja Kreczyka. Kamienica zostaje nadbudowana do wysokości dwóch pięter, nad klatką schodową posiada latarnię. Zmiana statusu kamienicy wiązała się zapewne z nowym, renesansowym wystrojem wewnątrz. W 1700 r. kamienica przechodzi na własność Jana Lubieńskiego, skarbnika ziemi Dobrzyńskiej. W 1725 r. spadkobiercy Lubieńskiego sprzedają dom Józefowi Jaklińskiemu. W 1773 r. syn Jaklińskiego odsprzedaż kamienicę Stanisławowi Trzczańskiemu, ten z kolei Cikowskim a następnie Gosławskim. Częste zmiany własnościowe nie spowodowały zasadniczych zmian układu przestrzennego. Przeprowadzono jedynie drobne przemurowania na poziomie piwnic, sklepienia wzmocniono gurtami, wykonano nowe zejście do piwnic przy ścianie południowej sieni. Z początkiem XIX w. kamienica jest własnością Bogumiła Grabowskiego. Z przeprowadzonej w 1811 r. rewizji wynika, że stan techniczny uległ pogorszeniu, elewacja groziła zawaleniem, częściowemu zawaleniu uległ dach i stropy pomieszczeń II piętra. W 1820 r. zrujnowaną kamienicę w drodze licytacji nabył Franciszek Szubert. Na jego zlecenie w 1826 r. powstał projekt odnowienia kamienicy. Uzupełniono ubytki murów na wszystkich kondygnacjach, wprowadzono dodatkowe ścianki działowe, elewację frontową wzmocniono szkarpami. W tym czasie na działce istniała oficyna tylna, która miała być połączona nowymi gankami komunikacyjnymi nadwieszonymi na murze granicznym. Przeniesiono klatkę schodową z osi pn. do pd. W 1871 r. kamienica przechodzi na własność Bogumiła Gebharda, z inicjatywy którego, wg zachowanego projektu Jacka Matusińskiego, przeprowadzono remont fasady. Fasada otrzymała nowy, neorenesansowy wystrój. Projekt zrealizowano w okrojonym zakresie. Zlikwidowano attykę, otwory okienne otrzymały nowe obramienia i zwieńczenia. Zachowano natomiast portal główny. W 1875 r. kamienica jest własnością Albina Ekiera. Rewizja odnotowuje zły stan dwupiętrowej oficyny tylnej. W tym samym roku oficyna zostaje rozebrana. Z końcem XIX w. kamienica wymieniana, jako własność Polikseny Korzeniowskiej, następnie Marii Grzegorzewskiej. W 1902 r. kamienicę podłączono do kanalizacji miejskiej. W latach 70-tych XX w. Przeprowadzono badania architektoniczne i rewaloryzację budynku, zrekonstruowano mury graniczne. W latach 2012-16 przeprowadzono remont kamienicy, polegający na częściowej wymianie konstrukcji dachu, wymianie pokrycia na blachę miedzianą oraz renowacji elewacji frontowej.

Cd. 13

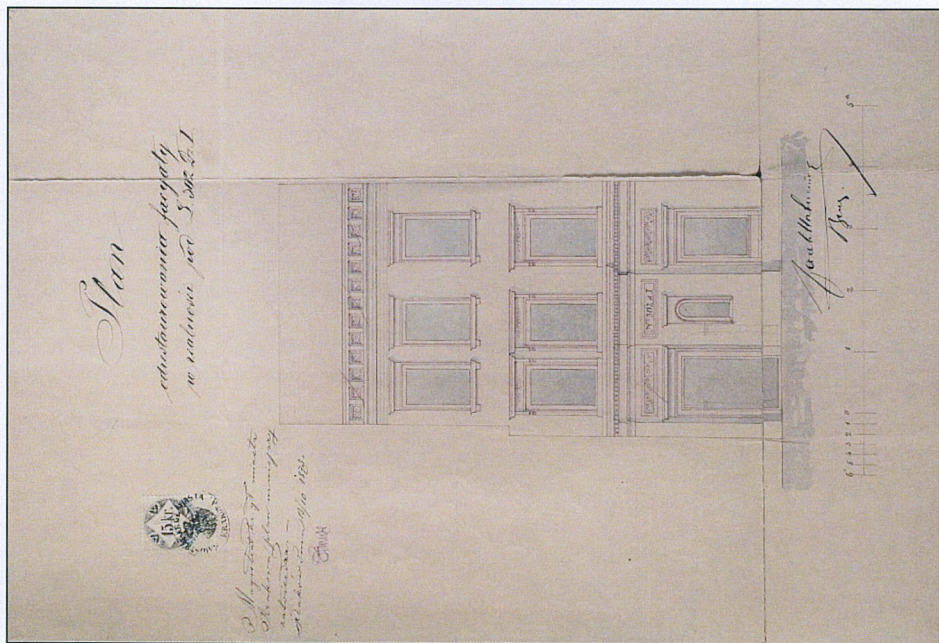
Listwą przymykową i ślaniem, trzykwaterowe. Brama drewniana dwuskrzydłowa, klepkowa z nadświetłem. Elewacja od strony podwórka, zachodnia, tynkowana, trzykondygnacyjna, pozbawiona podziałów, ze skromnym detalem architektonicznym. Trzyosiowa, symetryczna. Oszkarpowana w części południowej. W osi południowej parteru zamknięte łukiem odcinkowym wyjście z sieni. W pozostałych osiach parteru oraz na piętrach (także w miejscach wyjść na dawne ganki komunikacyjne) prostokątne otwory okienne. Parter oddzielony skromnym gzymsem kordonowym.

Zabytkowe elementy wystroju i wyposażenia wewnątrz: mury obwodowe piwnic i parteru (XV/XVI w.), fragmentarycznie zachowane ceglane wątki gotyckie w poziomie piwnic (XIV w.), kolebkowe sklepienia piwnic (XV i XVI w.), sklepienie kolebkowe traktu frontowego, sklepienie żaglaste przechodu (XVI w.), gotycki portal w ścianie pn. sieni (XV w.), portal w formie oślego grzbietu (XV w.) w pn. ścianie przechodu, portal wejściowy

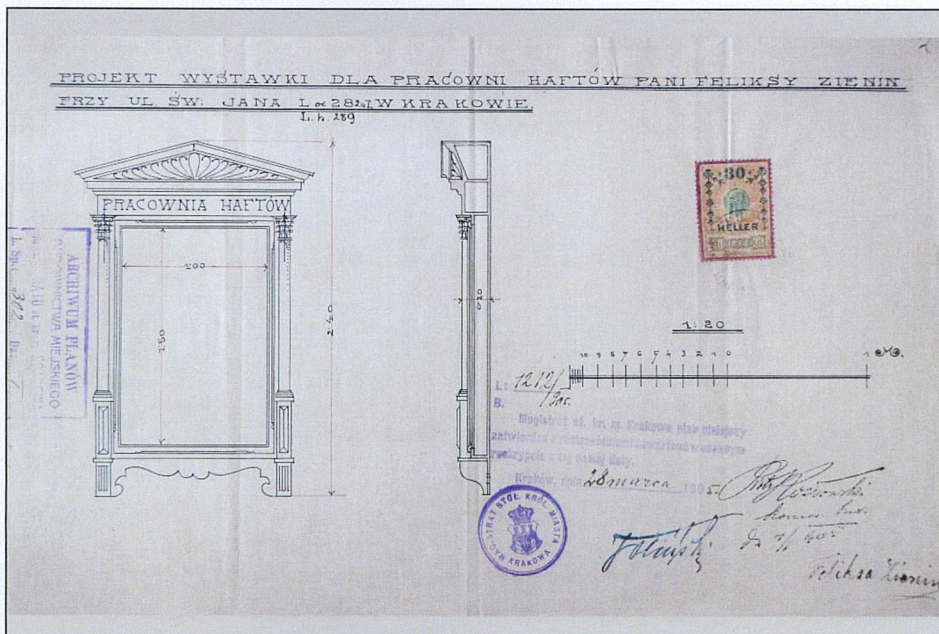
(XVIII w.), wystrój elewacji frontowej z dekoracyjnym fryzem, kominek z wtrótnie użytych elementów gotyckiej kamieniarki w pn. ścianie sieni, fragmenty polichromii w pomieszczeniach frontowych I piętra (ok. 1870 r.), dwuskrzydłowa brama wejściowa (XVIII w.)
Instalacje: elektryczna, gazowa, wod – kan., alarmowa, teletechniczna.



W. Boroński, Projekt odrestaurowania kamienicy, 1826 r.



J. Matusiński, Projekt restauracji fasady 1873



Projekt gablotki sklepowej, 1911

1. Miejscowość	KRAKÓW	5. Nazwa zabytku, adres KAMIENICA KRAKÓW UL. ŚW. JANA 28	6. Zawartość załącznika FOTOGRAFIE
2. Gmina	MIEJSKA KRAKÓW		
3. Powiat	KRAKOWSKI		
4. Województwo	MAŁOPOLSKIE		



Brama do sieni



Okno parteru w osi pn.



Okno 1 piętra



Pas parteru



Okna 1 piętra



Okna 2 piętra



Detal wystroju elewacji