

# KARTA EWIDENCYJNA ZABYTKU NIERUCHOMEGO WPISANEGO DO REJESTRU ZABYTKÓW

3. Miejscowość

KRAKÓW

W2  
13523

1. Nazwa

PAŁAC POPIELÓW

2. Czas powstania

XIV/XV w., ok.1744 r.,  
1 poł. XIX w.

4. Adres

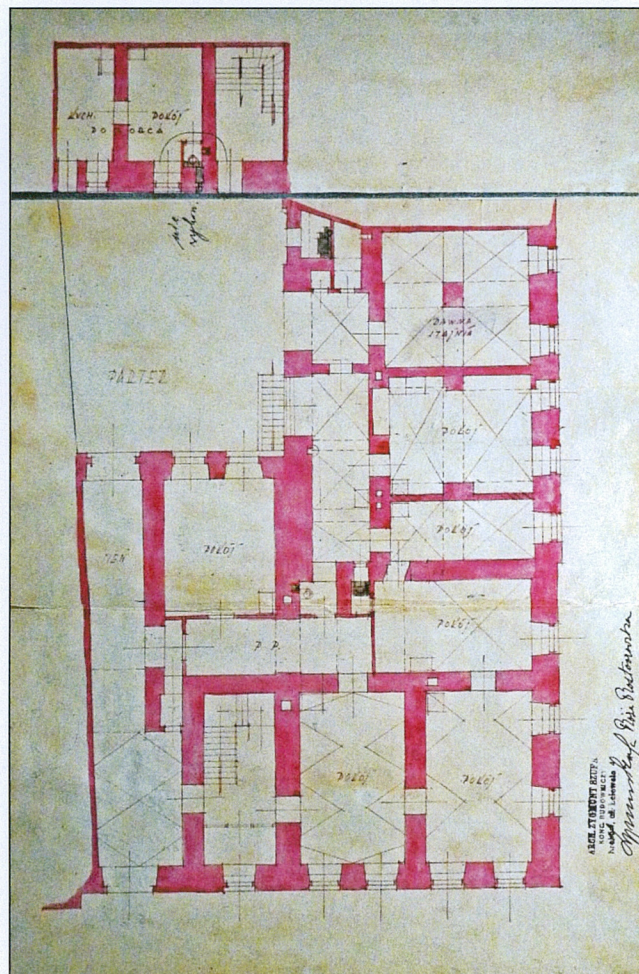
Kraków, ul. św. Jana 20

nr ewidencyjny działki:

120 obręb 1 Śródmieście

nr księgi wieczystej

11. Materiały graficzne



Rzut parteru, 1934

5. Przynależność administracyjna

Województwo: małopolskie

Powiat: krakowski

Gmina: Kraków

6. Współrzędne geograficzne

50.063911 19.938918

7. Poprzednie nazwy miejscowości

j.w.

8. Właściciel i jego adres

Osoba fizyczna

9. Użytkownik i jego adres

j.w.

10. Formy ochrony

wpis do rejestru zabytków: nr A-52  
decyzja z dnia 07.10.1965 r.,

miejscowy plan zagospodarowania  
przestrzennego „Stare Miasto”,  
Uchwała Rady Miasta Krakowa  
NR XII/131/11 z dnia 13 kwietnia 2011 r.



Posesja o dawnej liczbie spisowej 298. Obecna działka w części frontowej od strony ul. Św. Jana złożona z dwóch odrębnych, wytyczonych w okresie lokacji miasta parcel. Parcele scalone po 1744 r. Do zabudowy włączona również parcela od strony ul. Św. Marka, zajęta zabudową oficynową stanowiącą do 1712 r. odrębną własność. Najstarsza zabudowa datowana na 2 poł. XIV w. Budynki parterowe, podpiwniczone. Dom narożny, północny powstał nieco wcześniej, posiadał trójtaktowy układ wewnątrz na poziomie piwnic, z płytkim traktem tylnym. W XV w. budynek nadbudowano o I p. Parter posiadał typowy dla kamienic krakowskich dwuosioowy układ przestrzenny z sienią, przechoodem, sklepem i izbą tylną. Z XVI w. pochodzą najstarsze dane archiwalne. W 1553 r. wzmiankowany jako własność Stanisława Kruczka, kuśnierza i Anny Więzikowej, a następnie w 1564 r. Macieja Matli. W rewizji wymieniana oficyna tylna i boczna przy północnym murze granicznym, w którym od strony ul. Św. Marka znajdował się wjazd na podwórko. W 2 poł. XVI w. i z początkiem XVII w. kamienica często zmieniała właścicieli. Kolejno wymieniani byli Żurkowicze, Misiowscy a następnie Korycińscy. W 2 poł. XVII w. nadbudowana o II piętro. Najprawdopodobniej podczas tej akcji budowlanej układ został przekształcony i zmieniono wystrój. Z początkiem XVIII w. niejaki Jan Trycius wykupuje parcelę zabudowaną oficyną tylną, która stanowi oddzielną własność. W rewizji z 1730 r. dom wymieniany jest jako opustoszały. Cd. Wkładka 1

Sytuacja: budynek usytuowany w obrębie dawnego układu lokacyjnego, w bloku zabudowy nr 7, pomiędzy ulicami Św. Marka i Św. Tomasza. Parcela narożna w kształcie prostokąta, krótszym bokiem przylega do ul. Św. Jana. Zabudowa złożona z budynku frontowego, połączonej z nim oficyny bocznej i oficyny tylnej. Kamienica frontowa w układzie kalenicowym, w zwartej zabudowie zachodniej pierzei ulicy. Granicę południową parceli wyznacza kamienno- ceglany mur graniczny. Pomiędzy budynkami niewielkie podwórko. Podwórko brukowane.

Budynek frontowy:

Materiał, konstrukcja, bryła: budynek wzniesiony na rzucie prostokąta. Murowany, z cegły z użyciem kamienia w partii piwnic i parteru. Ściany tynkowane. Czterokondygnacyjny, dwupiętrowy. Kamienica w całości podpiwniczona. Dach dwuspadowy, o wysokiej kalenicy, konstrukcji słupowej z zastrzałami, kryty blachą. W wschodniej połaci dachu świetlik klatki schodowej. Bryła masywna, zwarta, bez podziałów i rozczłonkowań. Układ wewnątrz dwu i trzytraktowy, z sienią i przechoodem w skrajnej osi południowej. Pion komunikacyjny w południowo- wschodniej części rzutu. Klatka schodowa murowana, dostępna z sieni. Schody dwubiegowe z duszą i spocznikami. Balustrada ze słupkami i wazonami. W ścianie południowej na poziomie pierwszego spocznika kamienny portal z piaskowca (XVII w.) W piwnicach widoczny podział na część południową i północną, odpowiadającą pierwotnej, złożonej z dwóch odrębnych domów zabudowie. Komory piwniczne na dwóch poziomach. Część południowa z typową dla gotyckich kamienic krakowskich dwutraktową dyspozycją rzutu. W obrębie traktów po dwie komory o zróżnicowanej wielkości. Pomiędzy komorami fazowane, ostrołukowe dwa portale. W ścianie wschodniej i zachodniej zachowane szyje okienek piwnicznych z XV-wieczną kamieniarką. Piwnice nakryte sklepieniami kolebkowymi. Sklepienia ceglano- kamienne, rozpięte wzdłuż osi wsch.-zach. (XV w.) W części północnej wydzielone pięć komór w układzie trzyosiowym, po dwie w trakcie frontowym i tylnym oraz jedna północna o głębokości całego rzutu. Piwnice nakryte ceglanymi sklepieniami kolebkowymi wzdłuż osi wsch.-zach. oraz pn-pd. Nad komorą północną sklepienie kolebkowe z lunetami (XVI w.). Ściany pomiędzy komorami kamienne, rozczłonkowane filarami. W przejściach pomiędzy komorami półkolisty portal (XIV w.), portal w formie oślego grzbietu (XIV/XV w.) oraz portal ostrołukowy (XVIII w.) Piwnice dostępne zejściem z sieni. Parter wywiedziony na murach konstrukcyjnych piwnic. Układ dwutraktowy. Sień w południowej części rzutu, w trakcie frontowym połączona przejściem z dawnym sklepem. W przejściu zamknięty łukiem pełnym profilowany portal z drugiej poł. XVIII w. Na przedłużeniu wąski przechód oraz w północnej części, za klatką schodową, skomunikowana z nim dwuokienna izba tylna. Przy ścianie północnej, w miejscu pierwotnego zejścia do piwnic niewielki, półkolisty portal. Obecnie zejście w połowie głębokości sieni przy ścianie zach. Sień nakryta sklepieniem kolebkowym z lunetami. Nad przechoodem sklepienie kolebkowe (XV w.) Izba nakryta stropem belkowym (XVIII w.) Pomiędzy oknami kanelowana kolumna z piaskowca (XVII w.) W północnej części rzutu, w trakcie frontowym i tylnym połączone pomieszczenia nakryte sklepieniami kolebkowymi z lunetami i kolebkowymi. Trakt tylny znacznie skrócony w stosunku do traktu tylnego dawnego domu południowego. I i II piętro powtarza dyspozycję parteru. Wszystkie pomieszczenia, z wyjątkiem dwóch na poziomie I piętra, w północnej części traktu tylnego, nakryte stropami z sufitymi i fasetami. W pozostałych strop belkowy z XVIII wieku

Cd. Wkładka 1



14. Kubatura	15. Powierzchnia użytkowa	16. Przeznaczenie pierwotne	17. Użytkowanie obecne
9 500 m <sup>3</sup>	2 600 m <sup>2</sup>	mieszkalno – użytkowe	użytkowe
18. Stan zachowania		19. Istniejące zagrożenia , najpilniejsze postulaty konserwatorskie	
<p>Dobry, kamienica po konserwacji kamiennych detali architektonicznych, adaptacji piwnic do celów wystawienniczych oraz remoncie konserwatorskim elewacji oficyn. W trakcie remontu elewacji budynku (październik 2018)</p>		<p>Bieżące utrzymanie budynku</p>	



20. Akta archiwalne (rodzaj akt, numer i miejsce przechowywania)

1. Regestry miasta Krakowa. Muzeum Historyczne Miasta Krakowa
2. Akta hipoteczne Wolnego Miasta Krakowa, Archiwum Państwowe, Oddział ul. Grodzka
3. Akta Budownictwa Miejskiego, Archiwum Państwowe w Krakowie, ABM 325

23. Bibliografia

1. J. Adamczewski, Kraków od A do Z, Krajowa Agencja Wydawnicza, Kraków 1992,
2. Encyklopedia Krakowa, Wydawnictwo Naukowe PWN, Warszawa - Kraków 2000,
3. P. Popiel, Rodzina Popielów herbu Sulima z przydomkiem Chościak: rys historyczny, Kraków 1936
4. A. Chmiel, Domy Krakowskie. Ulica Św. Jana, t. II
5. M. Łukacz, J. Gil, A. Karbowski, Ekspertyza o stanie technicznym, 1977, Archiwum WUOZ Kraków
6. M. Łukacz, W. Komorowski, Studium urbanistyczno -konserwatorskie, blok nr 7, t. I, 1978, mps., Archiwum WUOZ Kraków
7. P. Dettloff, R. Nestorow, A. Włodarek, Katalog Zabytków Sztuki w Polsce, t. IV: Miasto Kraków, część XII: Śródmieście. Ulica Świętego Jana, Warszawa 2015

25. Źródła ikonograficzne (rodzaj, miejsce przechowywania)

1. Kataster miasta Krakowa, Muzeum Historyczne Miasta Krakowa
2. T. Stryeński, Projekt podłączenia do kanalizacji miejskiej i budowy sanitariatów, rzuty, 1893, Archiwum Państwowe w Krakowie
3. Projekt kanału, 1901, Archiwum Państwowe w Krakowie
4. Z. Szufa, Projekt sanitariatów, rzuty, 1934, Archiwum Państwowe w Krakowie
5. St. Kryłoszański, Projekt przebicia otworu drzwiowego w parterze, rzuty, przekroje, 1938, Archiwum Państwowe w Krakowie

24. Uwagi

22. Adnotacje o inspekcjach, informacje o zmianach (daty, imiona i nazwiska wypełniających)

25. Opracowanie karty ewidencyjnej (autor, data i podpis)

Tekst: arch. Maria Makarewicz, październik 2018

Plany, rysunki: arch. Maria Makarewicz, październik 2018

Fotografie: arch. Maria Makarewicz, październik 2018

26. Załączniki

Wkładka nr 1  
Wkładka nr 2  
Wkładka nr 3  
Wkładka nr 4



1. Miejscowość	KRAKÓW	5. Nazwa zabytku, adres  <b>PAŁAC POPIELÓW KRAKÓW UL. ŚW. JANA 20</b>	6. Zawartość załącznika  <b>CD. HISTORIA CD. OPIS FOTOGRAFIE</b>
2. Gmina	MIEJSKA KRAKÓW		
3. Powiat	KRAKOWSKI		
4. Województwo	MAŁOPOLSKIE		

## Cd. 12

Dom południowy wzniesiony nieco później niż północny. Działka półkuryjna. Parterowy, dwutraktowy, z typowym układem dla gotyckich domów krakowskich, nadbudowany o dwa piętra w XV w. W tym samym czasie powstała murowana, podpiwniczona, piętrowa, połączona zawieszonymi na murach granicznych gankami (zachowany fragment kamiennych kroksztyn), oficyna tylna. W 2 poł. XVI w. wymieniana kolejno jako własność Jakuba Gaiera, następnie Marcina Foxa. Od 1607 r. do końca XVII w. w rękach rodziny Wilkowiców. W tym czasie dom przebudowano, wprowadzając nowy, bogaty wystrój. Oficynę nadbudowano o II piętro. Z początkiem XVIII w. kamienica jest własnością Lazara Derjakubowicza. Podobnie jak sąsiednia popada w ruinę. W 1735 r. oba domy wykupują cystersi z klasztoru w Jędrzejowie, którzy w 1744 r. dokonali gruntownej przebudowy budynków. Odbudowano dom narożny, wzniesiono oficynę boczną, stanowiącą północne skrzydło domu frontowego. Zabudowa otrzymała pałacowy charakter z bogatym wystrojem wewnątrz przypisywanym Franciszkowi Placidiemu. W latach 1773-91 kamienica jest własnością księdza Hugo Kołłątaja, a następnie pułkownika Ignacego Benoë, od której dom kupili Wielogłowscy. Rewizja z 1814 r. opisuje nienajlepszy stan budynku. W kamienicy rozpoczęto prace remontowe. W elewacji frontowej przebito otwór drzwiowy do narożnego sklepu. W 1817 r. kamienicę zakupił Konstanty Popiel i jego żona Zofia z Badenich, właściciele Ruszczy. Po nich w 1835 r. kamienicę odziedziczył najstarszy syn Paweł Popiel, członek rady miejskiej, znany z działalności na rzecz ratowania zabytków Krakowa po pożarze miasta w 1850 r. Z tego okresu pochodzi bogaty wystrój I piętra. Od 1858 r. w kamienicy mieściły się zbiory starożytności Towarzystwa Naukowego Krakowskiego. Po śmierci Pawła Popiela kamienicę dziedziczy Jan Popiel, a następnie Maria z Zamoyskich Popielowa. Od 1914 r. własność poety, literata Karola Huberta Roztworowskiego herbu Nałęcz. W 1893 r. wg projektu T. Stryjeńskiego wykonanego na zlecenie Jana Popiela kamienicę przyłączono do kanalizacji miejskiej. W 1938 r. na zlecenie następców Popielów-Róży i Zofii Roztworowskich w elewacji oficyny bocznej w miejscu okna przebito otwór drzwiowy i zlikwidowano wjazd na podwórko od strony ul. Św. Marka. W latach 70-tych XX w. przeprowadzono gruntowny remont konserwatorski, w trakcie którego zlikwidowano ganki komunikacyjne i częściowo przekształcono podziały wewnętrzne. W 2000 r. wykonano adaptację poddasza w oficynie bocznej.

## Cd. 13

oraz sklepienie kolebkowe. Pomieszczenia rozdzielone arkadą.

Elewacje: murowane, ceglane. Fasada od strony ul. Św. Jana klasycystyczna. Trzykondygnacyjna, sześćoosiowa, symetryczna, o regularnym rozstawie osi. Parter oszkarpowany, oddzielony od górnych kondygnacji zdwojonym gzymsem kordonowym. Lico gładkie z kamiennym wysokim cokołem. W skrajnej osi południowej rozbudowany, barokowy kamienny portal. Portal flankowany pilastrami. Trzony z ornamentem roślinnym, zakończone kapitelami w formie wolutowych spływów, na których pełnoplastyczne postacie atlasów, podtrzymujących przełamane belkowanie z gzymsem o barokowych spływach. Powyżej putta. W portalu tarcza herbowa z ornamentem małżowinowo - chrząstkowym i herbem Sulima. Wejście do sieni ujęte profilowanymi węgarami. Węgary z odbojnikami. Nadproże z kluczem, zamknięte łukiem koszowym. Brama dwuskrzydłowa, szrafowana. W pozostałych osiach parteru prostokątne otwory okienne z parapetami. Okna w kamiennych obramieniach z uszakami. Na poziomie



górnych kondygnacji prostokątne, płycinowe podziały ramowane za pomocą lizen. Pomiędzy lizenami otwory okienne w układzie 1+1+2+2. Okna w dekoracyjnych, profilowanych opaskach tynkowych z uszakami. Okna I piętra zwieńczone fantazyjnie wygiętymi gzymsami odcinkowymi. W nadokiennikach dekoracja sztukatorska z motywem muszli palmetowej. W podokiennikach swobodnie potraktowany ornament wstęgi regencyjnej. Całość zwieńczona profilowanym gzymsem podokapowym. Stolarka okienna sześciopolowa. Okna skrzynkowe, na I piętrze z profilowaną listwą przymykową i ślemieniem w 3/4 wysokości. Elewacja boczna, północna od strony ul. św. Marka połączona z elewacją oficyny bocznej, jednorodna stylistycznie. Ośmioosiowa, trójkondygnacyjna, tynkowana. Kompozycja i wystrój analogiczny, jak w elewacji frontowej. W parterze, w drugiej osi od strony wschodniej i zachodniej prostokątne otwory drzwiowe w kamiennych obramieniach z uszakami. Elewacja tylna trójosiowa oszkarpowana w osi południowej i środkowej do wysokości II piętra. W skrajnej południowej osi parteru, w wejściu do sieni, kamienny portal, zamknięty łukiem pełnym. W pozostałych osiach zachowana kamieniarka okienna. Węgry i nadproża proste, profilowane. Na poziomie I piętra zachowane profilowane podokienniki. W skrajnej osi północnej górnych kondygnacji kamiennie- ceglane, fazowane portale dawnych wyjść na ganki. W zwieńczeniu profilowany gzyms okapowy.

Oficyny:

Oficyna boczna: integralnie połączona z budynkiem frontowym i oficyną tylną, równoległa do północnej granicy działki. Murowana, z użyciem kamienia łamanego w partii piwnic, tynkowana, na rzucie wydłużonego prostokąta, częściowo podpiwniczona, dwupiętrowa z użytkowym poddaszem. Układ wewnątrz dwutraktowy. Piwnice we wschodniej części rzutu, złożone z dwóch komór. Sklepienia ceglane, odcinkowe. W wejściu do piwnicy północnej kamiennie- ceglany, fazowany portal z nadprożem w kształcie oślego grzbietu (XIV/XV w.). Parter o zróżnicowanej szerokości traktów. Pomieszczenia frontowe nakryte sklepieniami krzyżowymi wspartymi na gurtach z filarami. Trakt tylny, południowy znacznie węższy, ze sklepieniem pięcioprzęsłowym, krzyżowym. Pomieszczenia parteru dostępne z podwórca i ulicy. I i II piętro powtarza dyspozycję wewnątrz parteru. Pomieszczenia nakryte stropami z sufitami z wyjątkiem wschodniej części traktu tylnego na poziomie II piętra przykrytej stropem belkowym. Górne kondygnacje dostępne z klatki schodowej budynku frontowego. Dach dwuspadowy, kryty blachą, z lukarnami.

Oficyna tylna: połączona z oficyną boczną, równoległa do budynku frontowego i zachodniej granicy działki. Murowana, z cegły i kamienia łamanego w poziomie piwnic. Wzniesiona na rzucie prostokąta, czterokondygnacyjna, w całości podpiwniczona. Układ wewnątrz jednotraktowy. Piwnice jednokomorowe, nakryte sklepieniem kolebkowym. W ścianie wschodniej, w miejscu dawnego zejścia do piwnic zachowane węgry dawnego portalu (XV w.) Parter trzyosiowy. Pomieszczenia w osiach skrajnych dostępne z podwórka, środkowe przez kamienny, umieszczony w ścianie południowej portal (XVII w.) Parter nakryty sklepieniami kolebkowymi z lunetami (XVI w.). Piętra powtarzają dyspozycję parteru. Górne kondygnacje dostępne z umieszczonej w narożniku pn- zach. klatki schodowej. Pomieszczenia I piętra nakryte stropami z sufitami, na II piętrze część pomieszczeń nakryta stropami belkowymi. Na I piętrze zachowany prostokątny, fazowany portal (XVII w.), na II piętrze kamienny wspornik pierwotnych ganków komunikacyjnych. Dach jednospadowy, ze ścianką kolankową, konstrukcji płatwiowo- krokwiowej, kryty blachą.

Elewacje od strony podwórka: trójkondygnacyjne, tynkowane, z częściowo odsłoniętym kamiennym licem. Elewacja południowa oficyny bocznej trójosiowa, symetryczna. W poziomie przyziemia fragmenty okładziny kamiennej. Parter wydzielony za pomocą przykrytego ceramiczną dachówką gzymsu. W parterze i na I piętrze trzy półkoliste otwory okienne. W osi zachodniej parteru otwór w profilowanej opasce tynkowej, zwieńczony prostym gzymsem odcinkowym. Na II piętrze prostokątne okna w tynkowych, profilowanych opaskach. Elewacja wschodnia oficyny tylnej czteroosiowa, oszkarpowana do wysokości parteru. Parter niesymetryczny. W skrajnej osi południowej i północnej prostokątne otwory drzwiowe. W drugiej osi od strony północnej zamknięta łukiem pełnym brama. Po lewej stronie zamknięty łukiem odcinkowym otwór okienny. Górne kondygnacje symetryczne. W osiach skrajnych balkony w formie loggii. W pozostałych osiach prostokątne otwory okienne. W południowej części parteru oraz skrajnych osiach I piętra fragmenty pierwotnej kamieniarki. Powyżej II piętra ścianka kolankowa. W osiach ustawione parami prostokątne okienka strychowe. Stolarka okienna sześciopolowa, wymieniona. Elewacje zwieńczone profilowanym gzymsem i wydatnym okapem, na elewacji oficyny tylnej dodatkowo nad gzymsem widoczne profilowane krokwie dachowe.



1. Miejscowość	KRAKÓW	5. Nazwa zabytku, adres  <b>PAŁAC POPIELÓW KRAKÓW UL. ŚW. JANA 20</b>	6. Zawartość załącznika  <b>CD OPIS FOTOGRAFIE</b>
2. Gmina	MIEJSKA KRAKÓW		
3. Powiat	KRAKOWSKI		
4. Województwo	MAŁOPOLSKIE		

Cd. 13

Zabytkowe elementy wystroju i wyposażenia wnętrza: mury obwodowe piwnic w południowej i pn części rzutu (XIV w.), ściany międzytraktowe piwnic (XV w.), mury parteru i pięter (XIV/XV i XVIII w.), sklepienia kolebkowe piwnic (XV w.), sklepienia parteru (XIV/XV i XVIII w.), stropy belkowe w izbie tylnej parteru i w części pn i pd. (XVIII w.), portale na poziomie piwnic i parteru (XIV/XV, XVIII w.), gotycka kamieniarka okienek piwnicznych (XV i XVIII w.), kolumna międzyokienna w izbie tylnej (XVII w.), kamieniarka okien w elewacji frontowej (XVIII w.), portal bramy głównej (2 poł. XVIII w.), piec kaflowy z motywem okuciowym w izbie tylnej (k. XIX w.), dwa klasycystyczne kominki w pomieszczeniach traktu frontowego I p. (1 ćw. XIX w.), kominek z lustrem (XVIII w.), sufity z fasetami i rozetami I p. (XIX w.), klasycystyczny wystrój sali narożnej I p., boazerie (1 ćw. XIX w.), balustrada klatki schodowej (XIX w.), kolumnienki z wazonami i motywami w stylu regencji w początkowym biegu schodów (2 poł. XVIII w.), płycinowa stolarka drzwiowa z supraportami (XIX w.).

Instalacje: elektryczna, gazowa, wod. –kan., alarmowa, teletechniczna.



Elewacja od ul. św. Jana



Elewacja od ul. św. Marka





Pas okien parteru



Pas okien 1 i 2 piętra



Okna 1 piętra



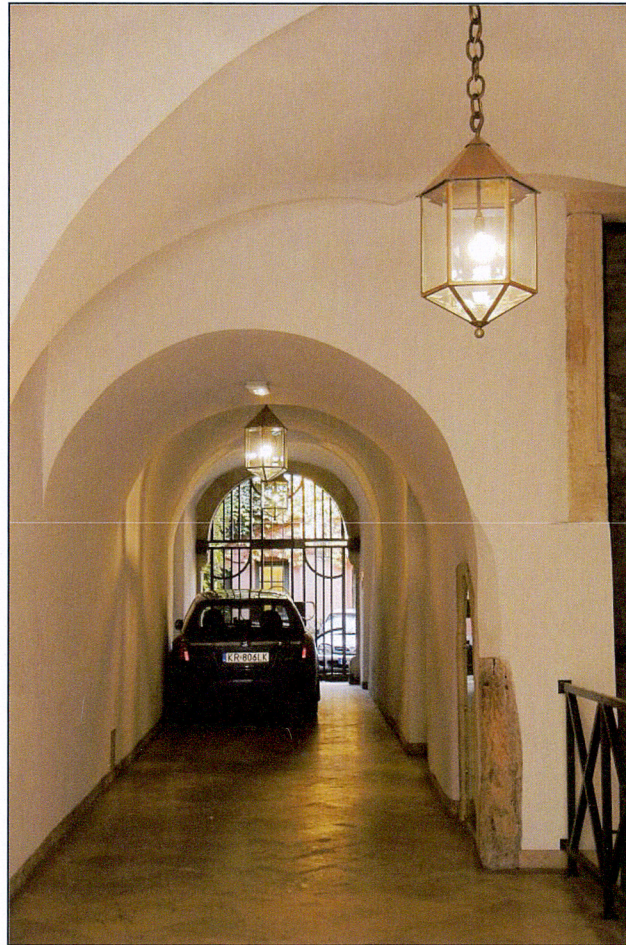
Okna 2 piętra



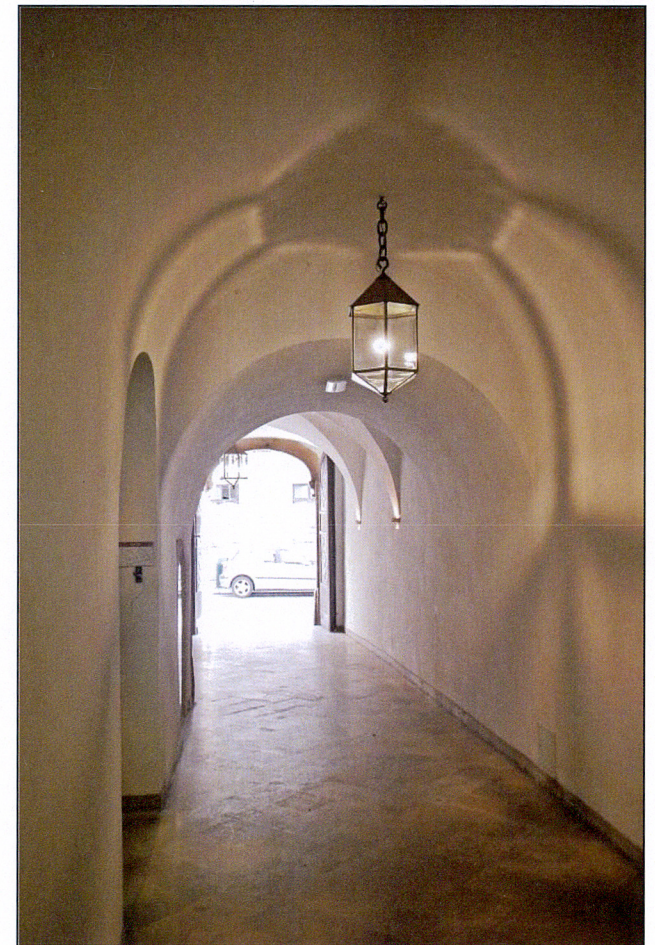
1. Miejscowość	KRAKÓW	5. Nazwa zabytku, adres  <b>PAŁAC POPIELÓW KRAKÓW UL. ŚW. JANA 20</b>	6. Zawartość załącznika  <b>FOTOGRAFIE</b>
2. Gmina	MIEJSKA KRAKÓW		
3. Powiat	KRAKOWSKI		
4. Województwo	MAŁOPOLSKIE		



Portal bramy wejściowej



Przechód



Sień – część frontowa





Detal zwieńczenia portalu bramy



Cios kamienny z datą – okno parteru, oś druga wsch.



Detal zwieńczenia okna 1 piętra



Detal zwieńczenia portalu w sieni



1. Miejscowość	KRAKÓW	5. Nazwa zabytku, adres  <b>PAŁAC POPIELÓW KRAKÓW UL. ŚW. JANA 20</b>	6. Zawartość załącznika  <b>FOTOGRAFIE ARCHIWALIA</b>
2. Gmina	MIEJSKA KRAKÓW		
3. Powiat	KRAKOWSKI		
4. Województwo	MAŁOPOLSKIE		



Słupek początkowy klatki schodowej

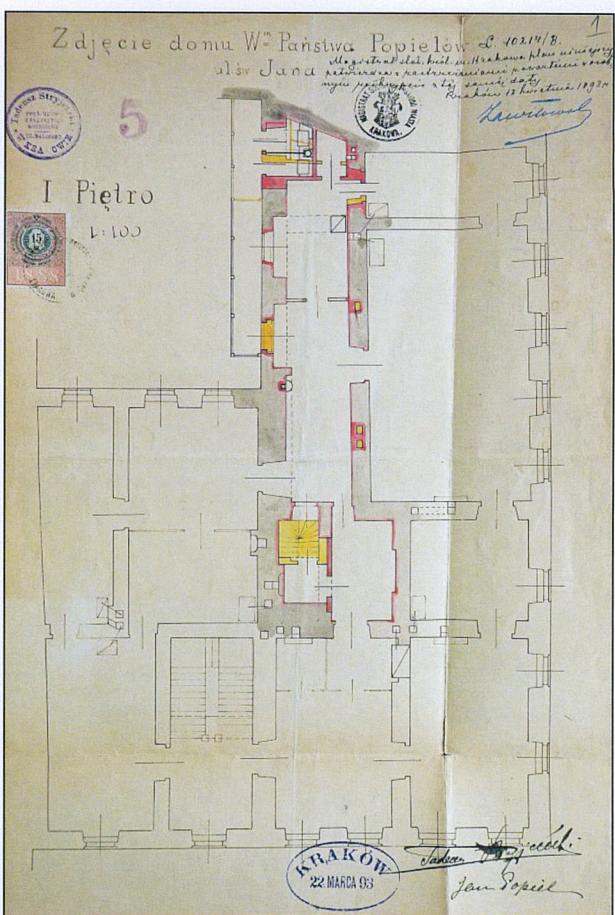


Oficina tylna

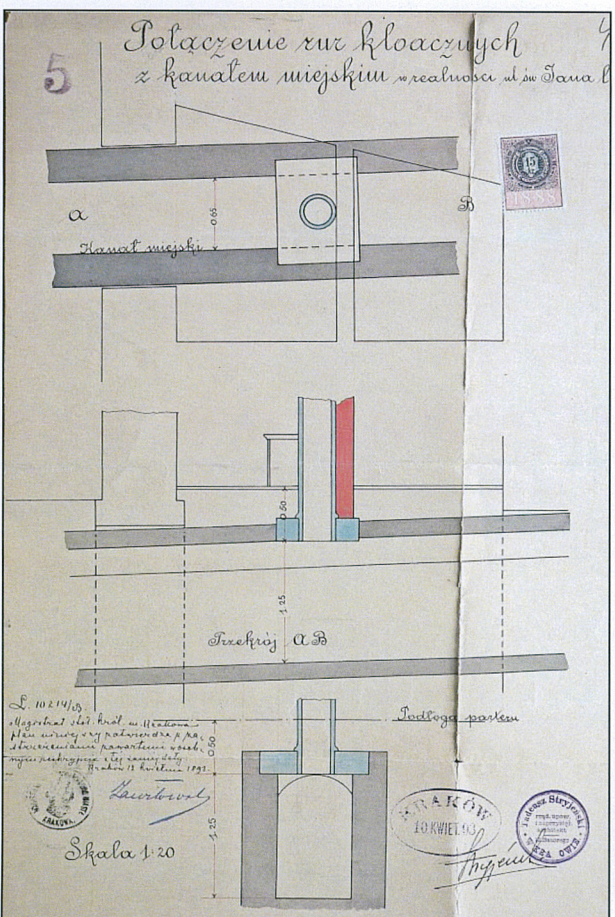
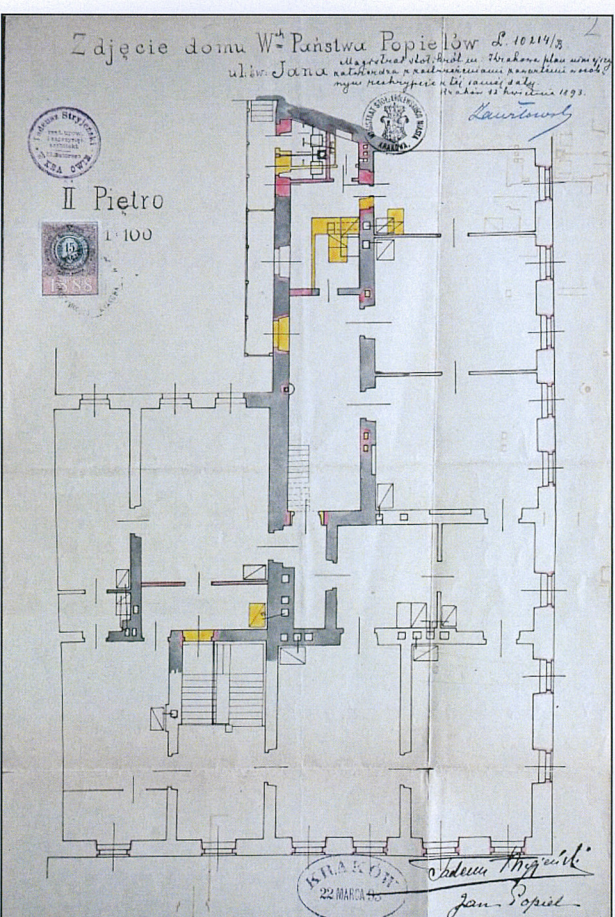


Oficina boczna

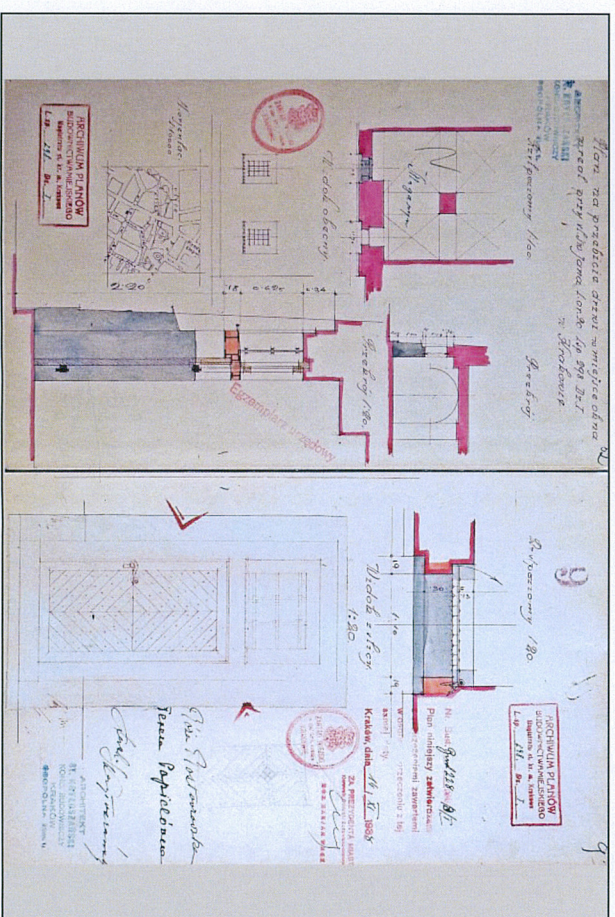




T. Stryeński, Projekt podłączenia do kanalizacji miejskiej i budowy sanitariatów, 1893



T. Stryeński, Projekt podłączenia do kanalizacji 1893



St. Kryśzański, Projekt przebicia otworu drzwiowego w parterze, 1938