

KARTA EWIDENCYJNA ZABYTKU NIERUCHOMEGO WPISANEGO DO REJESTRU ZABYTKÓW

3. Miejscowość

KRAKÓW

13517

1. Nazwa

KAMIENICA

2. Czas powstania

2 poł. XVI w., XVII w.,
1872 r., 1906 r.

4. Adres

Kraków, ul. św. Jana 12

nr ewidencyjny działki:

124 obręb 1 Śródmieście

nr księgi wieczystej

5. Przynależność administracyjna

Województwo: małopolskie

Powiat: krakowski

Gmina: Kraków

6. Współrzędne geograficzne

50.063524 19.938658

7. Poprzednie nazwy miejscowości

j.w.

8. Właściciel i jego adres

Towarzystwo Miłośników Historii
i Zabytków Krakowa

9. Użytkownik i jego adres

j.w.

10. Formy ochrony

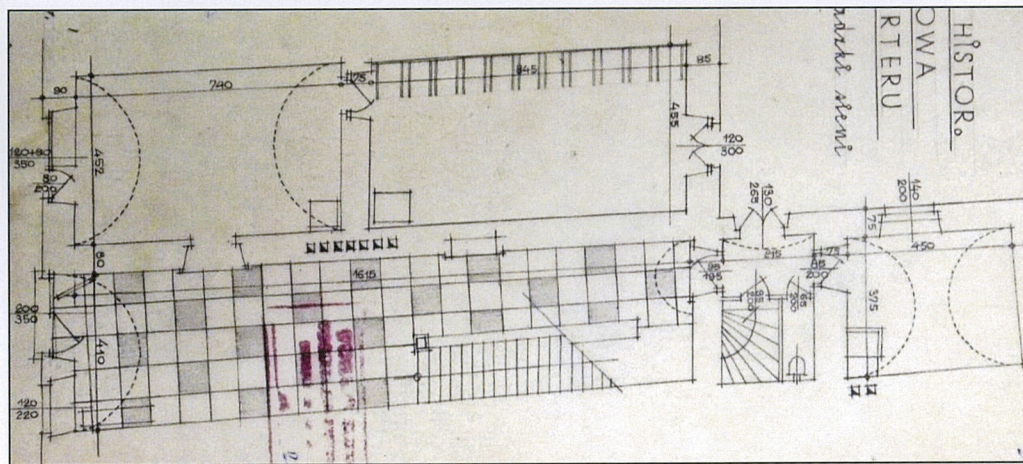
wpis do rejestru zabytków: nr A-719
decyzja z dnia 08.12.1987 r.,

miejscowy plan zagospodarowania
przestrzennego „Stare Miasto”,
Uchwała Rady Miasta Krakowa
NR XII/131/11 z dnia 13 kwietnia 2011 r.

11. Materiały graficzne



Parter 1947



Posesja o dawnej liczbie spisowej 294. Parcela wytyczona w okresie lokacji miasta przy trakcie do *Platea Santi Joannis Babtistae*. Najstarsza murowana zabudowa datowana na 2 poł. XIV w. Był to budynek murowany, parterowy o głębokości odpowiadającej traktowi frontowemu obecnego rzutu. Na początku XV wieku sklepiono piwnice, rozbudowano o trakt tylny i najprawdopodobniej nadbudowano I piętro. W tym okresie wykształcił się typowy dla kamienic krakowskich układ wewnątrz z szeroką sienią, sklepem oraz przechodem i izbą na zadzi. Z początku XVI w. pochodzą najstarsze dane własnościowe. Jako pierwsi wymieniani Zaliasowscy, Hieronim i Regina, a następnie Izabella z Zaliasowskich Alantse. Ok 1570 r. w obrębie posesji najprawdopodobniej istniała już oficyna tylna. Zaliasowscy wybudowali oficynę boczną. Był to budynek murowany, jednopiętrowy, podpiwniczony. Oficyna posiadała sklepienie komory piwniczne i parter. Budynek frontowy otrzymał nowy wystrój. W 1647 r. po rodzinie Alantsów registry czynszów wymieniają Krzysztofa Krauzego, rajcę krakowskiego, a następnie ok. 1674 r. jego spadkobiercę Kaspra Winklera. W XVII w. budynek frontowy i oficynę boczną nadbudowano do wysokości II piętra, przechód nakryto sklepieniem. Budynki zostały połączone. Ok 1710 r. kamienica jest własnością rodziny Ochockich, Zaleskich, a następnie Łukaszewiczów, rodziny kupieckiej, z której ok. poł. wieku wymieniany kanonik Cd. Wkładka 1

Sytuacja: budynek usytuowany w obrębie dawnego układu lokacyjnego, w bloku zabudowy nr 7, pomiędzy ul. Św. Marka i Św. Tomasza. Parcela w kształcie prostokąta, krótszym bokiem przylega do ul. Św. Jana. Głębokość działki spłycona w wyniku wtórnych, dziewiętnastowiecznych podziałów. Kamienica w układzie kalenicowym, w zwartej zabudowie zachodniej pierzei ulicy. Granice parceli od południa i zachodu wyznaczają ceglane mury graniczne, a od północy elewacja oficyny bocznej. Zabudowa złożona z budynku frontowego i prostopadłej oficyny. Podwórko z utwardzoną nawierzchnią, podpiwniczone. Piwnice (XIX w.) skomunikowane z piwnicami pod budynkiem frontowym. Południowa ściana piwnic kamienna, stanowi fundament muru granicznego, pozostałe ceglane.

Budynek frontowy:

Materiał, konstrukcja, bryła: budynek wzniesiony na rzucie prostokąta. Murowany, z cegły z użyciem kamienia w partii piwnic i parteru. Ściany tynkowane. Czterokondygnacyjny, dwupiętrowy. Kamienica w całości podpiwniczona. Strych nieużytkowy. Dach dwuspadowy, konstrukcji stolcowo-jętkowej, kryty blachą. W zachodniej połaci dachu świetlik klatki schodowej. Bryła masywna, zwarta, bez podziałów i rozczłonkowań. Układ wewnątrz dwuosiowy, dwutraktowy. Klatka schodowa w północnej części traktu tylnego. Schody trójbiegowe, murowane. Schody w poziomie I piętra oraz pomiędzy kondygnacjami nakryte sklepieniami kolebkowo-krzyżowymi. Sklepienia podparte kamiennym filarem. Nad II piętrze płaski sufit z fasetą. Balustrada kamienna z dwulakowymi tralkami. W piwnicach, w każdym z traktów po dwie sklepienie komory. W osi południowej sklepienia beczkowe, w północnej kolebkowe. Sklepienia ceglane. W miejscach dawnych zejść od strony ulicy i podwórca zachowane lunety. Mury obwodowe piwnic w trakcie frontowym kamienne (2 poł. XIV w.), w tylnym ceglane (XV w.). W przejściach pomiędzy komorami kamienne portale: dwa prostokątne (XVII w.) oraz jeden półokrągły, fazowany (XV w.). Piwnice dostępne zejściem z komory północnej traktu tylnego. Schody betonowe, jednobiegowe. Dodatkowo piwnice budynku frontowego skomunikowane z piwnicami pod oficyną boczną i podwórką. Przejścia umieszczone w ścianie zachodniej. Parter z sienią w osi północnej. Sień skomunikowana z oficyną boczną oraz pomieszczeniami w osi południowej; dawnym sklepem i izbą tylną. Pomieszczeniami, w ścianie południowej i zachodniej sieni oraz pod schodami zachowane portale (XV i XVI w.). Sień nakryta sklepieniem kolebkowym z lunetami (poł. XVII w.), w osi północnej sklepienie kolebkowe (XV w.). Wszystkie sklepienia parteru ceglane. W trakcie tylnym strop belkowy z dekoracją malarską (XVII w.). Przy ścianie południowej nadwieszono arkady z kamiennymi wspornikami. Pomieszczenia I i II p. powtarzają rzut parteru. Na I piętrze oraz w pomieszczeniu południowym traktu frontowego stropy belkowe. W pomieszczeniu północnym traktu z dekoracją malarską. W pozostałych pomieszczeniach stropy płaskie z sufitami.

Elewacje: murowane, ceglane. Fasada od strony ul. Św. Jana klasycystyczna z barokowym portalem. Trzykondygnacyjna, trzyosiowa w parterze, czteroosiowa na poziomie górnych kondygnacji, symetryczna. Parter wydzielony za pomocą skromnego, płaskiego gzymsu kordonowego, oszkarpowany w narożniku północnym do wysokości I piętra. Szkarpa licowana wapieniem. Ściany z kamiennym cokołem. W osiach, odpowiadającym komorom piwnicznym prostokątne okienka. Lico parteru pokryte pseudoboniowaniem. W osi środkowej kamienny, barokowy portal. Węgry z odbojnikami, przedzielone impostami, na których Cd. Wkładka 1

14. Kubatura	15. Powierzchnia użytkowa	16. Przeznaczenie pierwotne	17. Użytkowanie obecne
950 m ³	4000 m ²	mieszkalno - użytkowy	mieszkalno - użytkowy
18. Stan zachowania		19. Istniejące zagrożenia , najpilniejsze postulaty konserwatorskie	
<p>Dobry, kamienica po remoncie konserwatorskim elewacji frontowej i piwnic. Zachowane elementy wyposażenia, stolarka drzwiowa płycinowa, stropy belkowe zwykłe i polichromowane, piece kaflowe na 1 piętrze.</p>		<p>Bieżące utrzymanie budynku, remont konserwatorski wyposażenia 1 piętra.</p>	

20. Akta archiwalne (rodzaj akt, numer i miejsce przechowywania)

1. Regestry miasta Krakowa. Muzeum Historyczne Miasta Krakowa
2. Akta hipoteczne Wolnego Miasta Krakowa, Archiwum Państwowe, Oddział ul. Grodzka
3. Akta Budownictwa Miejskiego, Archiwum Państwowe w Krakowie, ABM 324

23. Bibliografia

1. J. Adamczewski, Kraków od A do Z, Krajowa Agencja Wydawnicza, Kraków 1992,
2. Encyklopedia Krakowa, Wydawnictwo Naukowe PWN, Warszawa - Kraków 2000,
3. A. Chmiel, Domy Krakowskie. Ulica Św. Jana, t. II
4. M. Łukacz, W. Komorowski, Studium urbanistyczno-konserwatorskie, t. XVII, mps., 1978, Archiwum WUOZ Kraków

25. Źródła ikonograficzne (rodzaj, miejsce przechowywania)

1. Kataster miasta Krakowa, Muzeum Historyczne Miasta Krakowa
2. Projekt przebudowy budynku frontowego i nadbudowy oficyny, rzuty, elewacje, przekroje, 1872, Archiwum Państwowe w Krakowie
3. Projekt budowy ganków i przerobienia okna na drzwi, 1878, Archiwum Państwowe w Krakowie
4. Projekt na urządzenie łazienek i klozetów w tylnym skrzydle, 1907, Archiwum Państwowe w Krakowie
5. Projekt wejścia do sklepu, arch. M. Sarnecki, Archiwum Państwowe w Krakowie
6. Projekt adaptacji budynku na Muzeum Historyczne Miasta Krakowa, arch. Opaliński, 1947, Archiwum Państwowe w Krakowie

24. Uwagi

22. Adnotacje o inspekcjach, informacje o zmianach (daty, imiona i nazwiska wypełniających)

25. Opracowanie karty ewidencyjnej (autor, data i podpis)

Tekst: arch. Maria Makarewicz, październik 2017

Plany, rysunki: arch. Maria Makarewicz, październik 2017

Fotografie: Stanisław Makarewicz, październik 2017

26. Załączniki

Wkładka nr 1
Wkładka nr 2
Wkładka nr 3
Wkładka nr 4
Wkładka nr 5

1. Miejscowość	KRAKÓW	5. Nazwa zabytku, adres KAMIENICA KRAKÓW UL. ŚW. JANA 12	6. Zawartość załącznika CD. HISTORIA CD. OPIS
2. Gmina	MIEJSKA KRAKÓW		
3. Powiat	KRAKOWSKI		
4. Województwo	MAŁOPOLSKIE		

Cd. 12

katedralny ks. Józef Łukaszewicz. W rewizji z 1756 r. wymieniany zrujnowany mur graniczny, południowy, na którym, w miejscu rozebranych sklepionych krążganków, nadwieszono drewniane ganki komunikacyjne. Po Łukaszewiczach kamienicę przejęła szlachecka rodzina Rysiewiczów. Z rewizji z 1776 r. zachowany szczegółowy opis. Kamienica posiadała dwa pietra. Elewacja frontowa została wzmocniona od strony domu Św. Jana 14 szkarpą. Wiertelnicy wymieniają gzymsy i kamienny portal w przejściu do sieni. Na parterze w osi północnej sklepiona sień z jednym oknem od strony ulicy, w osi południowej sklep. Sklep połączony z traktem tylnym. W przejściu kamienny portal. Izba tylna dwuosienna, nakryta stropem belkowym. W izbie kominek. Z sieni przechód i kamienne schody. Na piętrach układ pomieszczeń powtarzał trzytraktową, dwuosiową dyspozycję wnętrza parteru. Podwórko brukowane. Oficyny boczna mieszcząca kuchnię i tylna ze stajnią podpiwniczone. W 2 poł. XVIII w. kamienica kilkakrotnie zmieniała właścicieli. Kolejne rewizje nie potwierdzają istotnych przekształceń, wymieniają jedynie sklepione pomieszczenia na parterach obu oficyn. W 1807 r. zlikwidowano ganki na południowym murze granicznym i wymieniono dach. W 1809 r. kamienicę nabył Jan Oebchelwitz, właściciel kamienicy sąsiedniej nr 10. Ok. 1820 r. równocześnie z remontem budynku sąsiedniego przeprowadzono remont elewacji i zmianę wystroju wnętrza. W 1832 r. kamienica została zlicytowana na rzecz Czajkowskich, a w 1844 r. odsprzedana Emilii Łukiewiczowej. Z jej inicjatywy przeprowadzono gruntowny remont oficyny tylnej, zlikwidowano dach pograżony i attykę. Kolejnymi właścicielami byli Ryłscy i Rutkowscy. W 1872 r. z inicjatywy Teofila Rutkowskiego powstał projekt przebudowy budynku frontowego i nadbudowy oficyny. Projekt nie został zrealizowany. W 1876 r. kamienicę nabyli Adolf i Matylda Friedmanowie, z ich inicjatywy powstał projekt budowy nowych ganków oraz w 1893 r. przebudowy elewacji frontowej i przebudowania otworu drzwiowego do lokalu sklepowego w miejscu dawnego okna sieni. W ten sposób zmieniono układ parteru przenosząc sień do osi północnej. W 1906 r. właścicielem jest Eustachy Chronowski, który podłączył budynek do kanalizacji miejskiej, a następnie wg projektu Wacława Krzyżanowskiego przeprowadził restaurację kamienicy. W trakcie remontu odsłonięto gotycką i renesansową kamieniarkę, która została wmurowana w ściany klatki schodowej, rozebrano tylną część oficyny bocznej skracając budynek o dwie osie, zamontowano kamienną balustradę schodów, zachodnią ścianę w osi północnej rozczłonkowano arkadami, umieszczając na każdej kondygnacji przejścia z klatki schodowej do oficyny. W 1908 r. w izbie tylnej powstała polichromia stropu autorstwa J. Makarewicza. W latach 30-tych XX w. z inicjatywy kolejnego właściciela Klemensa Bąkowskiego kolejny raz przekształcono wejście do lokalu handlowego. W 1938 r. budynek przejęło Towarzystwo Miłośników Miasta Krakowa. W latach 40-tych i 50-tych XX w. przeprowadzono remont i przebudowę kamienicy. Sale przystosowano do ekspozycji dla Muzeum Historycznego Miasta Krakowa.

Cd. 13

wsparta półkolista archiwolta z kluczem. W kluczu kula z iglicą. Węgry i archiwolta boniowane. Brama drewniana, dwuskrzydłowa, klepkowa, z nadświetłem. W nadświetlu kuta krata (ok. 1647r.) Po obu stronach archiwolty kamienne tabliczki z dawną liczbą spisową. W osi południowej, ujęta w tynkowe, profilowane opaski prostokątna witryna sklepowa. Witryna sprzężona z otworem drzwiowym. W osi północnej w kamiennej oprawie

prostokątne okno sieni. W nadokienniku profilowany gzyms odcinkowy. W osiach I i II piętra prostokątne, równomiernie rozstawione otwory okienne. Okna ujęte w tynkowe, profilowane opaski, wsparte na parapetach i zwieńczone prostymi gzymsami odcinkowymi. W podokiennikach I piętra prostokątne płyciny. Stolarka okienna czteropolowa. Całość zwieńczona ścianką kolankową. Okienka strychowe bez oprawy, w osiach skrajnych prostokątne, w osi środkowej w formie okulus. Powyżej profilowany gzyms podokapowy. Elewacja zachodnia, od strony podwórka trzykondygnacyjna, dwuosiowa, pozbawiona podziałów i detali architektonicznych. W parterze w osi południowej prostokątne okno w kamiennej oprawie. Węgary, nadproże i słupek profilowane (XVII w.). W osi północnej otwory drzwiowe i kryte ganki komunikacyjne oficyny bocznej.

Oficina boczna:

wzniesiona na rzucie prostokąta, prostopadła do budynku frontowego. Murowana z cegły, tynkowana. Czterokondygnacyjna, w całości podpiwniczona. Dach pulpitowy o spadku w kierunku podwórka, konstrukcji stolcowo-płatwiowej z zastrzałami, kryty blachą. Układ wnętrza jednotraktowy, dwuosiowy. Piwnice podzielone na dwie komory o różnej wielkości, skomunikowane z piwnicami budynku frontowego, ceglane, sklepienie kolebkowe. Parter i I piętro powtarza rzut i dyspozycję wnętrza na poziomie piwnic. Pomieszczenia w układzie amfiladowym. Parter nakryty sklepieniami kolebkowymi. W osi zachodniej I piętra oraz na II piętrze strop belkowy. Pomieszczenia dostępne poprzez ganki komunikacyjne z klatki schodowej budynku frontowego. Elewacja bez wyraźnych cech stylowych, trójkondygnacyjna, zakończona ścianką kolankową, dwuosiowa. W osi zachodniej prostokątne okna, w osi wschodniej otwory drzwiowe oraz na poziomie I i II piętra drewniane ganki komunikacyjne, nadwieszane na żeliwnych konsolach. Elewacja tylna, północna i boczna zach. gładkie, tynkowane, oszkarpowane w narożniku pn-wsch. Szkarpa uskokowa, wykończona dachówką ceramiczną.

Zabytkowe elementy wystroju i wyposażenia wnętrza: budynek frontowy: mury obwodowe piwnic, parteru i I piętra (XIV/XV w.), sklepienie piwnic XV w., sklepienie kolebkowe parteru (XV w.), sklepienie kolebkowe z lunetami (XVII w.), portale piwnic (XV i XVII w.), portale na poziomie parteru: prostokątny z nadprożem w formie wieloliścia (XV w.), z rozetkami (k. XVI w.), prostokątny, fazowany w miejscu zejścia do piwnic (XV w.), prostokątny w przejściu do oficyny (XVII w.), kamienna balustrada schodów (XVII w.), filar z dekoracją płycinową, kamieniarka okienna gotycka z laskowaniem wtórnie osadzona na schodach (XV w.), kuta krata w nadświetlu bramy głównej (1647 r.), kuta krata na poziomie spocznika klatki schodowej (XX w.), stropy belkowe parteru, I i II piętra (XVII w.), strop belkowy w izbie tylnej z polichromią z motywem arabeski (XVII w.), stolarka drzwiowa jedno i dwuskrzydłowa, płycinowa (XIX w.), piec kaflowy, wystrój elewacji frontowej, portal główny barokowy (1 poł. XVII w.), drewniana, klepkowa brama wejściowa (2 poł. XIX w.); oficyna boczna: kolebkowe sklepienie piwnic i parteru (XVI w.), stropy belkowe (XVII w.).

Instalacje: elektryczna, gazowa, wod-kan., alarmowa, teletechniczna.

1. Miejscowość	KRAKÓW	5. Nazwa zabytku, adres KAMIENICA KRAKÓW UL. ŚW. JANA 12	6. Zawartość załącznika FOTOGRAFIE
2. Gmina	MIEJSKA KRAKÓW		
3. Powiat	KRAKOWSKI		
4. Województwo	MAŁOPOLSKIE		



Portal bramy głównej



Oś pn. parteru



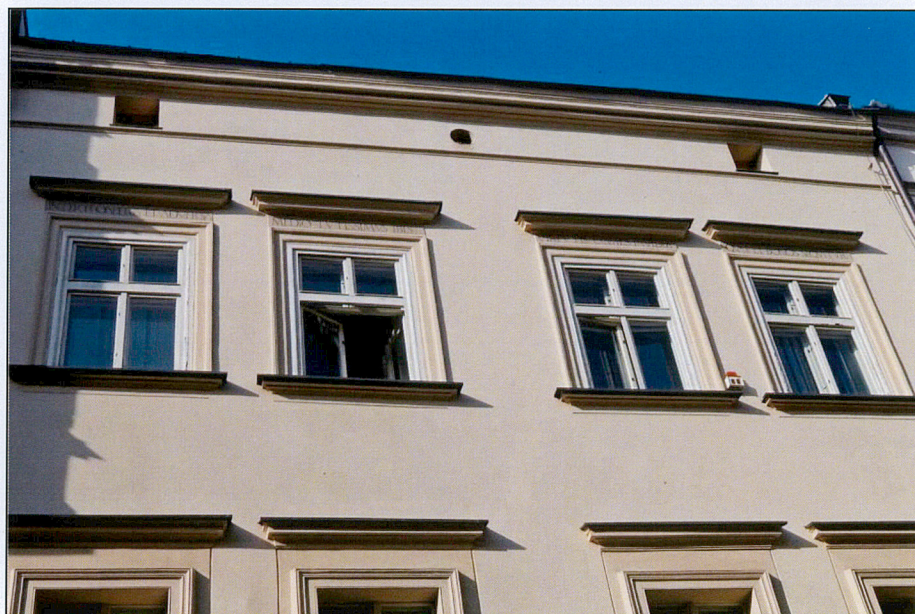
Oś pd parteru



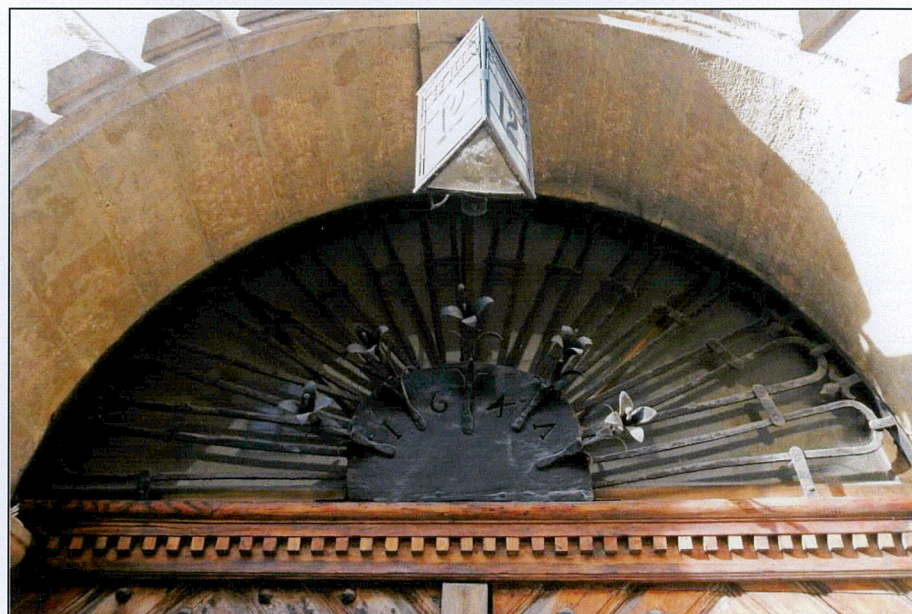
Pas parteru



Pas 1 piętra



Pas 2 piętra



Krata w naświetlu bramy – data 1641

1. Miejscowość	KRAKÓW	5. Nazwa zabytku, adres KAMIENICA KRAKÓW UL. ŚW. JANA 12	6. Zawartość załącznika FOTOGRAFIE
2. Gmina	MIEJSKA KRAKÓW		
3. Powiat	KRAKOWSKI		
4. Województwo	MAŁOPOLSKIE		



Okna 1 piętra



Okna 2 piętra



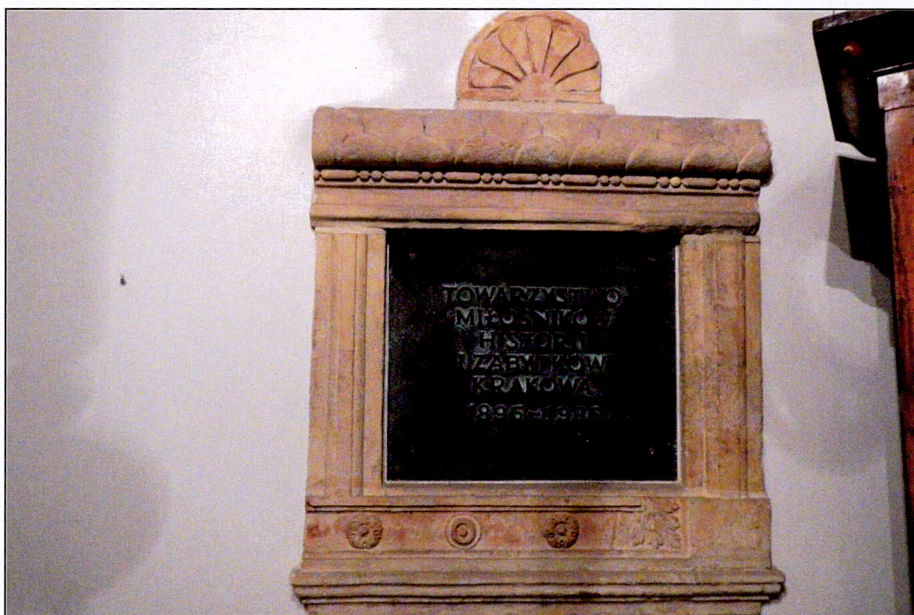
Parter –słupka klatki schodowej



Tablica ku czci założyciela Towarzystwa Miłośników, 1950, parter



Transfer kamieniarki gotyckiej – półpiętro klatki schodowej



Transfer kamieniarki gotyckiej – 1 piętro klatki schodowej

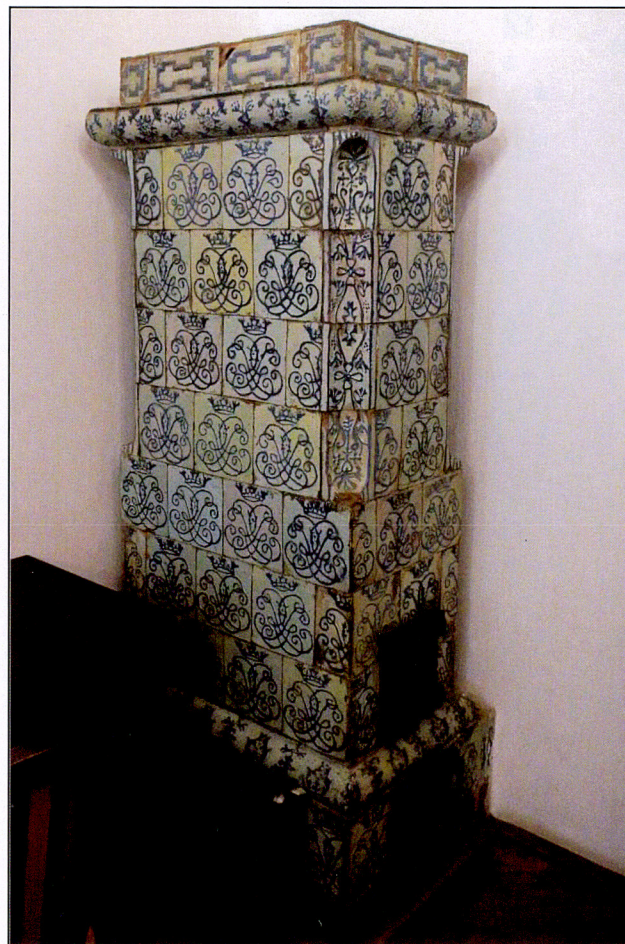


Strop sali 1 piętra – trakt frontowy

1. Miejscowość	KRAKÓW	5. Nazwa zabytku, adres KAMIENICA KRAKÓW UL. ŚW. JANA 12	6. Zawartość załącznika FOTOGRAFIE
2. Gmina	MIEJSKA KRAKÓW		
3. Powiat	KRAKOWSKI		
4. Województwo	MAŁOPOLSKIE		



Klatka schodowa – 1 piętro



Piec – 1 piętro, front



Piec – 1 piętro tył



Detal stropu 1 piętra – trakt frontowy



Strop sali 1 piętra – trakt frontowy

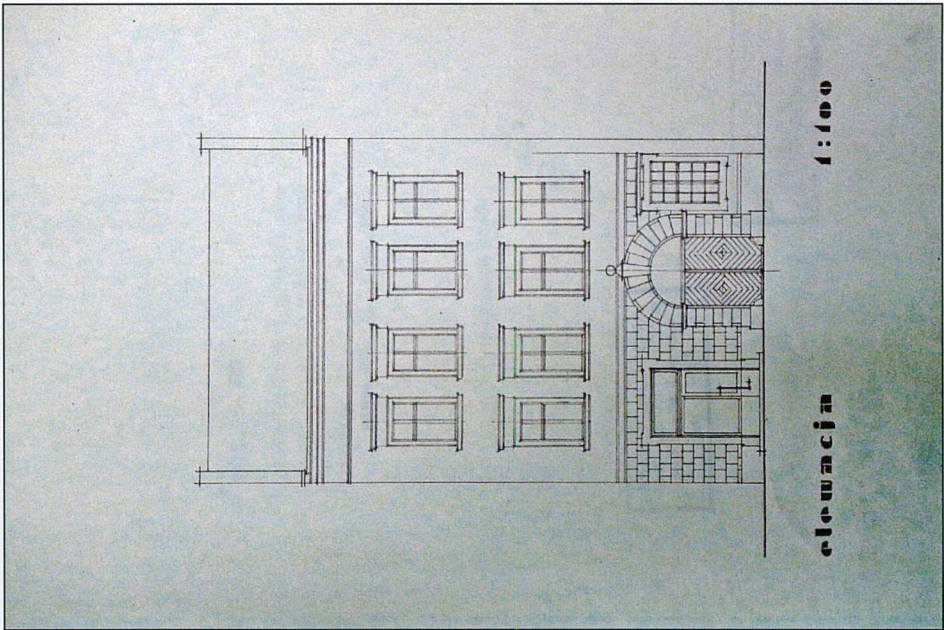
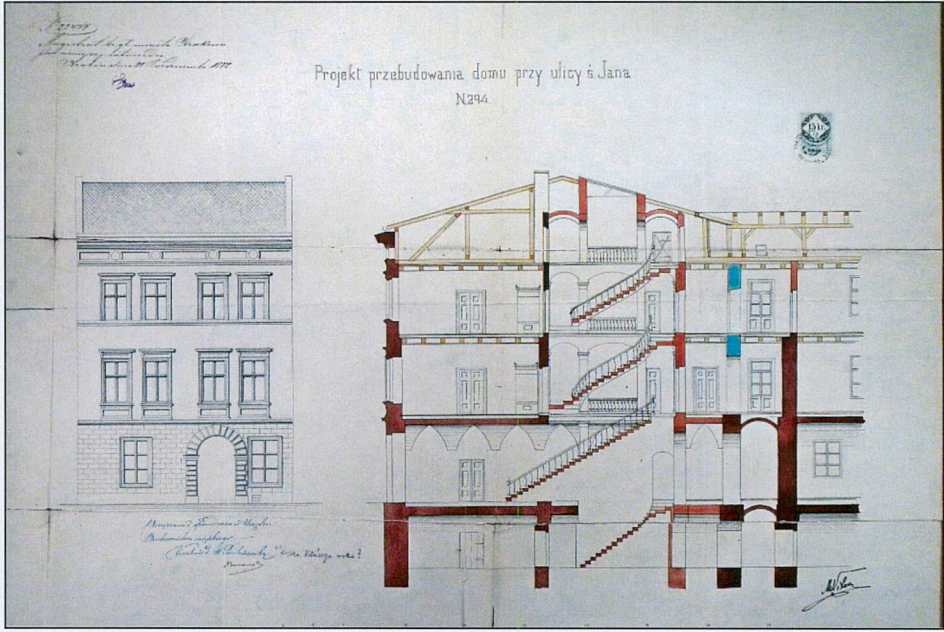
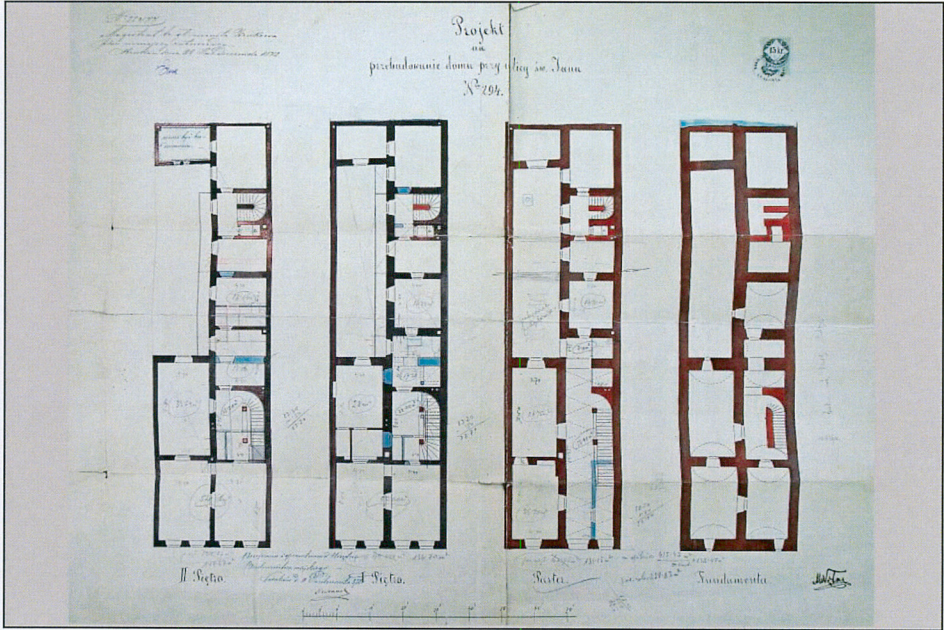


Klatka schodowa – bieg na 2 piętro



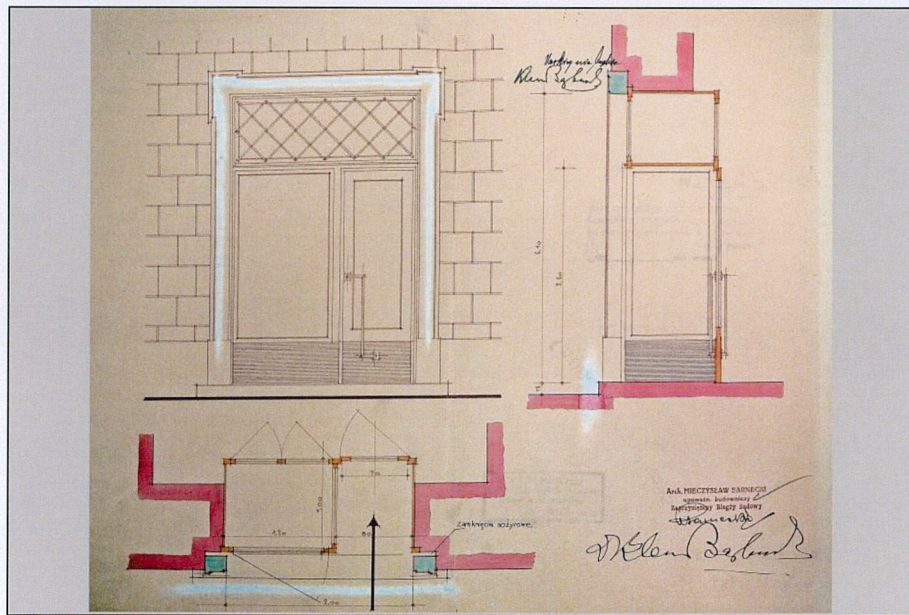
Zwieńczenie pieca – 1 piętro, trakt tylny

5. Nazwa zabytku, adres		6. Zawartość załącznika	
KAMIENICA KRAKÓW UL. ŚW. JANA 12		ARCHIWALIA	
1. Miejscowość	KRAKÓW		
2. Gmina	MIEJSKA KRAKÓW		
3. Powiat	KRAKOWSKI		
4. Województwo	MAŁOPOLSKIE		

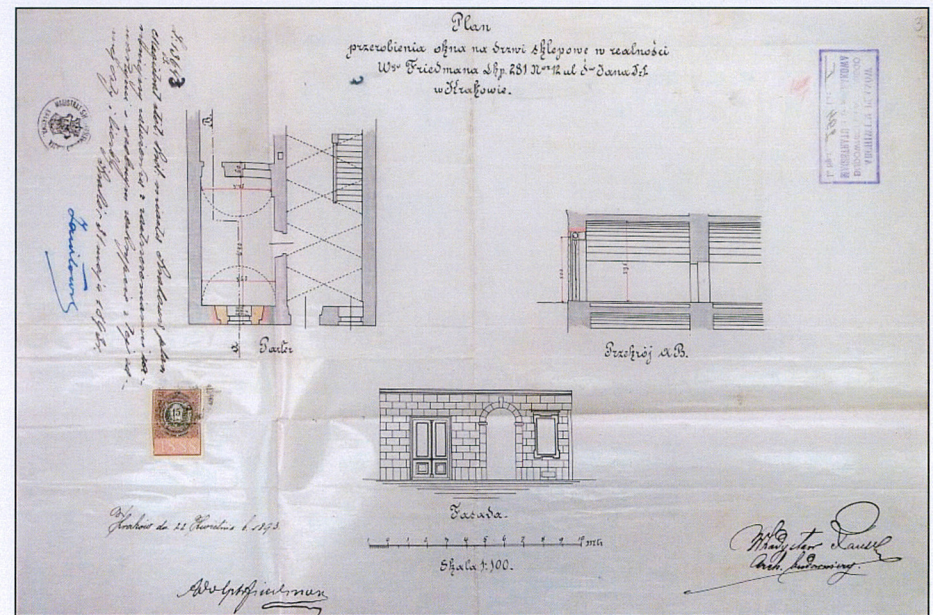


Projekt przebudowy budynku frontowego i nadbudowy oficyny, rzuty, elewacje, przekroje, 1872

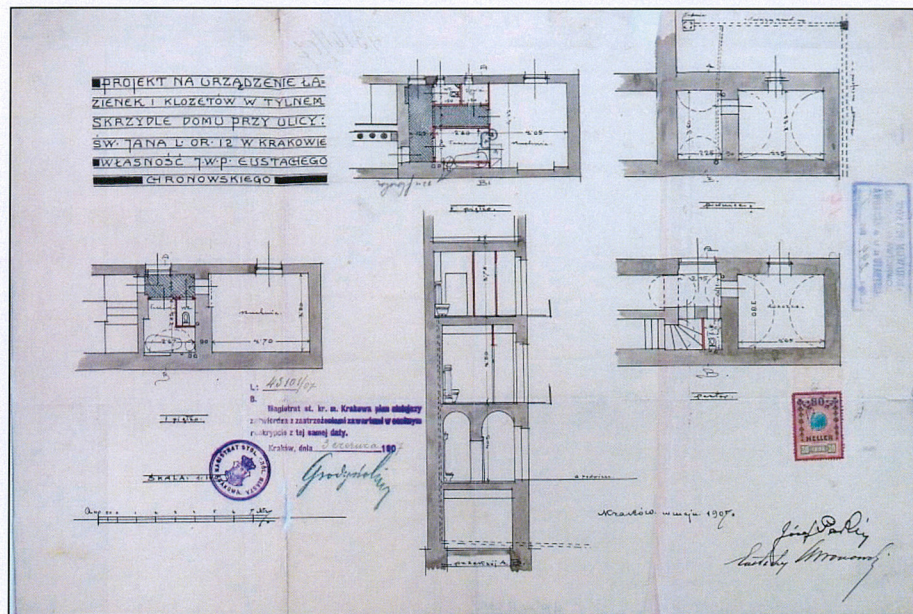
Projekt wejścia do sklepu, arch. M. Samecki



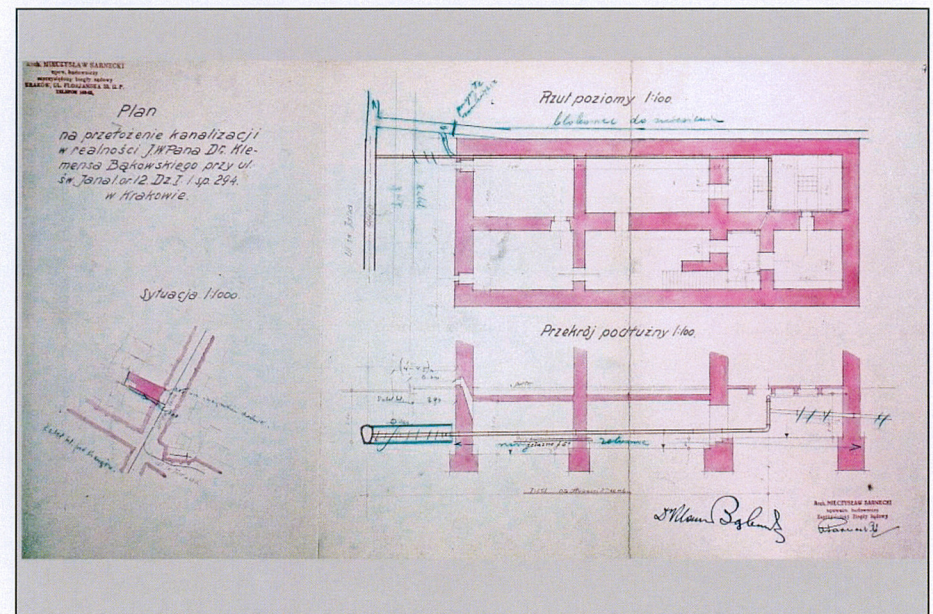
Projekt wejścia do sklepu, arch. M. Sarnecki



Projekt przerobienia okna na drzwi, 1893



Projekt na urządzenie łazienek i klozetów w tylnym skrzydle, 1907



Projekt przełożenia kanalizacji, arch. M. Sarnecki