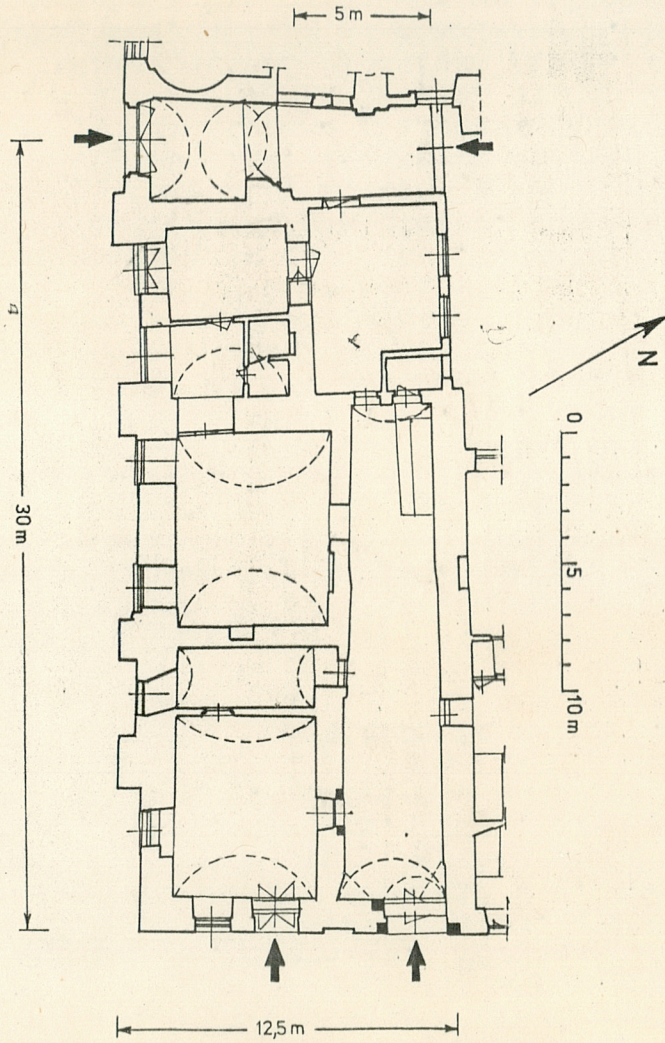


1. Obiekt
BUDYNEK FRONTOWY d. DOMU PRZY UL. ŚW. JANA 8
w zespole hotelu "Grand"
1492/1

2. Czas powstania
k. XIV w.,
XV w., ok. poł.
XVI w., 1 ćw. XVII w., k. XVII w., 1869-70

3. Miejscowość
KRAKÓW

11. Zdjęcia, plan sytuacyjny, rzuty



4. Adres
ul. św. Jana 8/ul. L. Sol-
skiego 14
nr hipoteczny [redacted]

5. Przynależność administracyjna
Dz. Śródmieście
województwo

gmina

6. Poprzednie nazwy miejscowości

7. Przynależność administracyjna
przed 1. VI. 1975 r.
Dz. Stare Miasto
województwo

powiat

8. Właściciel i jego adres
Krakowskie Przedsiębiorstwo
Turystyczne "Wawel-Tourist"
Kraków, ul. Poselska 22

9. Użytkownik i jego adres
hotel, j.w.

10. Rejestr zabytków

Nr A-440 data 1931.06.09.

12. Autorzy, historia obiektu, określenia stylu.

/historia budynku frontowego i d. oficyny tylnej/

Usytuowanie zabudowy na działce narożnej spowodowało specyficzny jej rozwój w okresie średniowiecza i n-owożytności. Budynek frontowy powstał najpóźniej w k. XIV w. jako dwutraktowy, podpiwniczny, jednopiętrowy, o ścianach obwodowych murowanych i wnętrzach podzielonych ścianami drewnianymi. Wszystkie pomieszczenia przykryte były stropami. Pierwotnie wejścia do piwnic prowadziły z podwórka oraz z obu ulic - głównej i przecznicy. W XV w. zastąpiono drewnianą ścianę traktową oraz ścinę wydzielającą pomieszczenia na froncie murem z kamienia i cegły; komory piwniczne oraz pn.-wch. pomieszczenie parteru nakryto sklepieniami. W pd. części działki, przy dzisiejszej ul. L. Solaskiego, wzniesiono murowaną, piętrową oficynę boczną, przylegającą do budynku frontowego, zawierającą po jednym pomieszczeniu na każdej kondygnacji; w piwnicy i na parterze nakrytych sklepieniami. Ok. poł. XVI w., gdy właścicielem był kupiec Jakub Szarfenberger, nastąpiła gruntowna przebudowa kamienicy; nadbudowano II p., wprowadzono trakt środkowy w piwnicach i na piętrach, założono kamienne schody, prowadzące z przelotowej sieni w parterze, nakryto sklepieniami pomieszczenia w pd.-wsch. części /sklep/ i wprowadzono nowe wyposażenie oraz dekorację, m.in. portal w elewacji. W 1 ćw. XVII w. wystawiono murowaną, parterową lub piętrową oficynę tylną, w miejscu star-

13. Opis (sytuacja, materiał i konstrukcja, rzut, bryła, elewacje, dach, wnętrze, wyposażenie, instalacje)

Sytuacja. Budynek położony w pd.-wsch. części działki, w narożniku bloku, przy skrzyżowaniu ulic; krótszym bokiem przylega do ul. św. Jana, dłuższym do ul. L. Solaskiego.

Materiał, konstrukcja, technika. Wszystkie ściany piwnic /z wyjątkiem jednej - działkowej w trakcie środkowym/ oraz pn. ściana graniczna na parterze i I p. a także pd. ściana elewacyjna w partii I p. wzniesione z kamienia łamanego. Pozostałe ściany zbudowane z cegły ręcznie formowanej o różnych wymiarach /m.in. 27x13x7-7,5 cm, 29x13,-14x6 cm, 29x13,5x7-8 cm, 25x12,5x5,5-6 cm, 29x14x7-7,5 cm/. Budynek otynkowany. Sklepienia założone nad wszystkimi komorami piwnic i wszystkimi pomieszczeniami parteru /z wyjątkiem d. przechodu, położonego w pn.-zach. partii budynku i pomieszczenia za nim/. Sklepienia /wszystkie z cegły/ w większości kolebkowe /wszystkie pomieszczenia piwniczne, z XV w.; jedno z XVII w. i a także pomieszczenia d. sieni i d. izby tylnej na parterze/, jedno kolebkowo-krzyżowe /d. sklep/. Stropy ogniotrwałe /nad wszystkimi pomieszczeniami pięter, założone po 1978 r./. Więźba dachowa płatwiowo-kleszczowa. Dach kryty blachą. Posadzkę stanowi - w piwnicach płytki ceramiczne i wylewka betonowa, na parterze płyty kamienne i płytki ceramiczne, na piętrach parkiety i płytki ceramiczne /pomieszczenia sanitarne/. Budynek nie posiada własnych schodów. Drzwi i okna ościeżnicowe. Drzwi jedno- i dwuskrzydłowe, płycinowe, wielopolowe. Okna półskrzynekowe, dwu- i więcej/skrzydłowe, wielopolowe.

Rzut. Prostokąt /o proporcji 1:2/. Pd. część budynku w układzie cztero- lub pięciotraktowym /licząc od ul. św. Jana/, pn. w układzie trójtaktowym; układ traktów w niektórych miejscach trudny do odczytania - skutek specyficznego rozwoju budynku, do którego włączono oficynę boczną.

Bryła. Wysokość budynku utrzymana w skali sąsiedniej zabudowy. Budynek złączony integralnie z kompleksem d. oficyn, od których oddzielony jest jedynie w parterze wjazdem na podwórko z przecznicy. Budynek trzypiętrowy, podpiwniczony. Dach o nieregularnej geometrii, złożony z dwóch części: dachów kalenicowych o kalenicach równoległych do ulic, łączących się nad środkową częścią budynku.

Elewacje. Fasady eklektyczne z elementami neorenesansu, 1869-70; III p. zbudowane w 1908 r. Czterokondygnacyjne; od strony ul. św. Jana czteroosiowa, od strony ul. L. Solaskiego dziesięcioosiowa /zach. część tej elewacji, na długości ostatnich dwóch osi, należy do kompleksu d. oficyn/, osie rozmieszczone nieregularnie. Do wysokości III p. fasada od strony ul. L. Solaskiego wsparta czterema masywnymi szkarpmi z k. XVII w.; partie szkarp powyżej parteru opracowane jak pilastry. Parter pokryty pasami rustyki. W dolnej części okładzina z płyt wapienych. W parterze od strony obu ulic okna, drzwi i blendy różnej wielkości; w zach. części półkoliście zamknięty otwór wjazdu na podwórko. Parter od I p. oraz II p. od III p. oddzielone gzymsami. Okna pięter w profilowanych obramieniach; w elewacji od ul. św. Jana na II p. oraz w elewacji od ul. L. Solaskiego na I i II p. dodatkowo z gzymsami. Narożniki zaakcentowane boniowaniem w partii pięter. Fasadę zamyka profilowany gzyms koronujący. W głównym wejściu do budynku, od ul.

14. Kubatura	15. Powierzchnia użytkowa	16. Przeznaczenie pierwotne mieszkalno-gospodarcze	17. Użytkowanie obecne hotel-pomieszczenia zaplecza administracyjnego i zaplecza restauracji oraz pokoje hotelowe
18. Prace budowlane i konserwatorskie, ich przebieg i dokumentacja W l. 1965-73 wymiana urządzeń i sprzętów, połączona z usunięciem starych mebli i elementów XX-wiecznego wyposażenia i dekoracji. W 1974 r. wyłączono z użytkowania. W 1976 r. podjęto decyzję o przejęciu prowadzenia rozpoczętego remontu przez Zarząd Rewaloryzacji Zespołów Zabytkowych Krakowa. Od 1978 r. trwa remont generalny prowadzony przez Przedsiębiorstwo Rewaloryzacji Zabytków w oparciu o projekt arch. Zygmunta Misiaka z 1976 r. W l. 1983-84 Pracownia Konserwatorsko-Badawcza Miejskiego Biura Projektów i Pracownie Sztuk Plastycznych przeprowadziły badania architektoniczne w dostępnych częściach zabudowy. Od 1980 r. trwają prace rewaloryzacyjne: wzmocnienie konstrukcji, wymiana znacznej części substancji, założenie nowych instalacji, konserwacja stropów, boazerii, kamieniarki, polichromii etc.		19. Stan zachowania (fundamenty, ściany zewnętrzne, ściany wewnętrzne, sklepienia, stropy konstrukcje dachowe, pokrycie dachu, wyposażenie i instalacje) p. karta zbiorcza	
20. Najpilniejsze postulaty konserwatorskie p. karta zbiorcza			

21. Akta archiwalne (rodzaj akt, numer i miejsce przechowywania)

p. karta zbiorcza

22. Bibliografia

p. karta zbiorcza

23. Źródła ikonograficzne i fotografie (rodzaj, miejsce przechowywania, sygnatury)

p. karta zbiorcza

24. Uwagi różne

25. Wypełnił

Waldemar Komorowski

imię i nazwisko

data

1988.10.

26. Sprawdził

imię i nazwisko

data

27. Załączniki

2 wkładki

1. Miejscowość	2. Obiekt (nazwa jak w karcie)	3. Zawartość wkładki (nazwa obiektu lub materiału uzupełniającego)
KRAKÓW	BUDYNEK FRONTOWY d. DOMU PRZY UL. ŚW. JANA 8	dalszy ciąg punktów 12 i 13, 3 zdjęcia
w zespole hotelu "Grand"		

12. szej, drewnianej; od oficyny bocznej oddzielona była ona wjazdem z przecznicy, prowadzącym przez bramę w murze. Budynek frontowy otrzymał komplet nowej kamieniarki okiennej. W 1 poł. XVII w. dom należał do mieszczańskiej rodziny Chodowiczów, po poł. XVII w. przeszedł w ręce szlacheckiej rodziny Szembeków. Ok. 1675 r. sprzedano część oficyny tylnej sąsiadowi zach. i ok. 1695 r. niezabudowaną pn.-zach. część działki sąsiadowi pn. W k. XVII w. remont zrujnowanej kamienicy; podparcie fasady bocznej wydatnymi szkarpami, podział traktu tylnego murowaną ścianą wzdłużną i przykrycie wydzielonego pomieszczenia sklepieniem, wprowadzenie podziałów murowanych na II p., założenie murowanej przewiązki nad przejazdem, łączącej obie oficyny, oraz wykopanie piwnicy pod niezabudowaną pozostałością podwórka. W 1714 r. bp Michał Szembek przekazał kamienicę na szpital i klasztor siostrom miłosierdzia św. Wincentego á Paulo, sprowadzonym z Warszawy; stąd nazwę domu używane w XVIII w. - "klasztorek panien miłosiernych" i "kamienica panien szarytek". Zabudowania przeszły drobne adaptacje; na parterze i I p. urządzono sale chorych, na II p. mieszkania sióstr, poza tym w budynku umieszczono aptekę, browar i piekarnię; kaplicę usytuowano na I p. od frontu; umieszczono w niej ołtarz NMP Niepokalanie Poczętej. Ściany kaplicy pokryto polichromią. W 1780 r. szpital i klasztor przeniesiono do kliniki uniwersyteckiej, urządzonej w d. klasztorze jezuitów przy kościele św. Barbary. Kamienica przeszła w ręce misjonarzy stradomskich a ci odstąpili ją Urszuli Dębińskiej, właścicielce domu przy ul. Sławkowskiej 5; kamienic nie połączono. Do Dębińskich i spokrewnionej z nimi rodziny Wielhorskich kamienica należała do lat 40-tych XIX w. W 1834 r. przeprowadzono remont bieżący. W l. 1869-70 ówczesny właściciel Józef Sedlmayer przebudował częściowo kamienicę, stawiając nową klatkę schodową, nadbudowując II p. od strony zach. i nadając jednolitą dekorację fasadom; tym samym zakończony został proces unifikacji pierwotnie niezależnych członów zabudowań - budynku frontowego i oficyn.
13. św. Jana, portal manierystyczny, ok. poł. XVI w., wykończony z piaskowca, zamknięty półkoliście; węgary w formie pilastrów tokańskich, archiwolta i klucz ozdobione motywem wieńców laurowych. We wjeździe z ul. L. Solkiego na podwórko brama drewniana, dwuskrzydłowa, płycinowa, z górnymi częściami oszklonymi i ozdobionymi kratą z prętów układanych w motywy roślinne, pocz. XX w. Właściwa elewacja od strony podwórka przysłonięta galerią o konstrukcji żelbetowej wypełnionej cegłą. Galeria trójkondygnacyjna, trójosiowa, w części środkowej na piętrach lekko zryzalitowana. W dużych, prostokątnych oknach na I p. dekoracyjnie układane metalowe szczebliny, na II p. secesyjne witraże geometryczno-roślinne, wykonane po 1908 r. przez firmę S.G. Żeleńskiego.
- Wnętrze i wyposażenie. Piwnice pierwotnego budynku frontowego dwutraktowe, zawierają cztery komory wydzielone w XV w. w obrębie murów obwodowych z k. XIV w. W trakcie trzecim piwnica d. oficyny bocznej z XV w. oraz piwnica pod pierwotnym podwórkiem, ze skośną ścianą pn., biegnącą po linii granicy działki, XVII w. W przejściu między komorami traktu trzeciego portal kamienno-ceglany, XV w. W ścianie pd. traktu frontowego d. zejście z ulicy. Parter posiada mury z k. XIV w. /mury obwodowe pierwotnego budynku frontowego/, z XV w. /główne ściany działowe w tym budynku oraz mury d. oficyny/, z XVII w. /drobniejsze podziały/ oraz z XX w. /pomieszczenie pn.-zach. na terenie d. podwórka/. Wzdłuż pd. elewacji cztery pomieszczenia różnej wielkości; na pn. ścianie d. sklepu ślady pierwotnej artykulacji ścian /wnęki i kroksztyny/. Wzdłuż pn. ściany budynku jedno długie pomieszczenie /d. sieni/ w pomiesz-

Wkładkę założył: Waldemar Komorowski, 1988.10.

(imię, nazwisko, data)

Miejsce przechowywania negatywów: Prac. Fot. PP PKZ O/Kraków

Wzór ODZ 1978 r.

czeniu portal barokowy, z piaskowca, prostokątny, profilowany, z gzymsem, 1 ćw. XVII w., oraz wapienny filar z głowicą tokańską, w ościeżu wejścia z ulicy, XVII w. /?/. W pomieszczeniu pd. traktu frontowego piec kaflowy z cokołem, trzonem i zwieńczeniem; drzwiczki ozdobne, 4 ćw. XIX w. Pierwsze piętro powtarza ogólnie układ parteru, brak jedynie jednego z pomieszczeń w części pd. a długi korytarz od strony pn. przedzielony jest ścianą; od zach. korytarz ten przechodzi w ganek oszklonej galerii, zawieszanej na elewacji d. oficyny bocznej i nad przejazdem. Datowanie murów I p. analogicznie jak w parterze. W pomieszczeniu narożnym częściowo uszkodzona piaskowcowa, tokańska, kanelowana kolumna międzyokienna, 1 poł. XVII w.; tamże relikty polichromii z ornamentálną dekoracją roślinną, 1 ćw. XVIII w. /?/. Drugie piętro powtarza układ I p.; większość murów pochodzi z XVI w. /mury obwodowe pierwotnego budynku frontowego i związanej z nim oficyny bocznej/, niektóre z XVII w. /podziały wewnętrzne części frontowej/ oraz z XX w. /galeria/. W korytarzu dwubiegowe, łamane schody, wyprowadzające na III p., zabezpieczone mosiężną balustradą z ozdobnymi tralkami, po 1908 r. /?/. W pomieszczeniach frontowych zespół kamiennych elementów, wydobytych z zamurówki w 1983 r., składających się na komplet trzech wczesnobarokowych okien; na słupku jednego z nich gmerk kamieniarza. Trzecie piętro, adaptowane ok. 1908 r. z poddasza, ma nieco inną dyspozycję niż niższe kondygnacje; pomieszczenia dostępne są z biegnącego środkiem korytarza.
Instalacje: elektryczna, wodno-kanalizacyjna, gazowa, c.o.



portal wejścia do d. sieni
w fasadzie od ul. św. Jana



górną część skrzydła bram-
y wjazdu na podwórkę w
fasadzie od ul. L. Solskie-
go



elewacja podwórkowa; po lewej elewacja
tylna budynku frontowego d. domu przy
ul. św. Jana 10

1. Miejscowość

KRAKÓW

2. Obiekt (nazwa jak w karcie)

BUDYNEK FRONTOWY d. DOMU
PRZY UL. ŚW. JANA 8

3. Zawartość wkładki (nazwa obiektu lub materiału uzupełniającego)

8 zdjęć

w zespole hotelu "Grand"



górna część galerii na elewacji podwórkowej



Pn.-zach. narożnik komory piwnicznej w pd. części traktu frontowego; widoczny glif wyjścia z regularnych ciosów wapiennych



fragment sklepienia nad помещением w pd. części traktu frontowego parteru /d. sklep/; widoczny odsłonięty częściowo kroksztyn gotyckiego arkadowania

Wkładkę założył: Waldemar Komorowski, 1988.10
(imię, nazwisko, data)

Miejsce przechowywania negatywów: Prac. Fot. PP PKZ O/Kraków

Wzór ODZ 1978 r.



drzwi wejścia do daw-
nego sklepu; widok od
wnętrza



wsch. ściana pomieszczenia w pn. części
traktu frontowego parteru /d. sieni/;
widoczny filar w ościeżu



portal przejścia z d. sieni do d.
sklepu, widok od pn.-zach.



wsch. ściana pomieszczenia w
pd. części traktu frontowego
I p. /d. kaplica/; widoczna
kolumna międzyokienna



relikty polichromii na
pd. ścianie d. kaplicy