

KARTA EWIDENCYJNA ZABYTKU NIERUCHOMEGO WPISANEGO DO REJESTRU ZABYTKÓW

3. Miejscowość

KRAKÓW

13512

1. Nazwa

KAMIENICA POD BROGIEM

2. Czas powstania

1 ćw. XIX w.

4. Adres

Kraków, ul. Św. Jana 6/Św. Tomasza 11a

nr ewidencyjny działki:

173, obręb 1 Śródmieście

nr księgi wieczystej

11. Materiały graficzne



Rzut parteru, 1896

5. Przynależność administracyjna

Województwo: małopolskie

Powiat: krakowski

Gmina: Kraków

6. Współrzędne geograficzne

50.063068, 19.938372

7. Poprzednie nazwy miejscowości

j.w.

8. Właściciel i jego adres

Spółka ARBIZ 4E Capital sp. z o.o.

9. Użytkownik i jego adres

j.w.

10. Formy ochrony

wpis do rejestru zabytków: nr A-439
decyzja z dnia 19.02.1968 r.,

miejscowy plan zagospodarowania
przestrzennego „Stare Miasto”,
Uchwała Rady Miasta Krakowa
NR XII/131/11 z dnia 13 kwietnia 2011 r.

Obecna obszerna zabudowa posesji powstała w wyniku scalenia czterech średniowiecznych kamienic. Kamienica o liczbie spisowej 291. Kamienica południowa, usytuowana najbliżej Rynku tzw. Pod Brogiem, wzmiankowana w 1542 roku, jako własność Konrada Crupka, następnie podzielona pomiędzy spadkobierców i scalona w latach 1570 - 76 przez rodzinę Gutteterów. Piotr i Zygmunt Gutteter zrzekli się własności na rzecz zboru ewangelickiego. Kamienica była wówczas dwupiętrowa ze strzelistym, krytym gontem dachem. Budynek kilkakrotnie podpalany i niszczone (1574, 1587) podczas napaści na tle religijnym, ostatecznie spalony i zburzony w 1591 r. Opuszczoną własność przejął król Zygmunt III Waza. W 1622 roku monarcha ofiarował parcelę Stanisławowi Lubomirskiemu, a ten przekazał ją Bernardynom pod budowę klasztoru. W 1633 roku Zakon wybudował kościół poświęcony Najświętszej Marii Panny u Żłóbka, najpierw konstrukcji ryglowej a od 1644 r. murowany, jednonawowy, bez wyodrębnionego prezbiterium, sklepiony kolebkowo, fasada z wejściem od strony ul. Św. Jana, artykułowana pilastrami. Zakrystia i skarbiec sklepione. W 1702 r. wzniesiono kruchtę. Kościół konsekrowany przez sufragana M. Szembeka w 1710 r. W 1750 roku wykonano polichromię przypisywaną A. Radwańskiemu. W połowie XVII w. Bernardyni stali się właścicielami dwóch kolejnych działek od północy (w kierunku ul. Św. Tomasza), które zostały przez nich przebudowane na

Sytuacja: budynek usytuowany w obrębie dawnego układu lokacyjnego, w bloku zabudowy nr 13, ograniczonego Rynkiem Głównym i ul. Św. Tomasza. Parcela narożna, o regularnym kształcie prostokąta, zabudowana budynkiem frontowym zlokalizowanym w zachodniej pierzei ulicy. Budynek wchodzi w skład kompleksu zabudowy Hotelu Saskiego: Sławkowska 3/ Św. Tomasza 11. Od strony południowej przylega do budynku Feniksa, Rynek Główny 41, a od pn.- zach. do kamienicy Św. Tomasza 11. Parcela ograniczona budynkiem frontowym, od pn. skrzydłem bocznym o aktualnym numerze adresowym Św. Tomasza 11a, od pd. murem granicznym, a od zach. oficyną tylną, włączoną funkcjonalnie do kamienicy Sławkowska 3. Pomiędzy zabudową niewielkie, w całości utwardzone podwórko o nieregularnym kształcie.

Materiał, konstrukcja, bryła: budynek wzniesiony na rzucie wydłużonego prostokąta, z skrzydłem bocznym od strony północnej (d. klasztor). Bryła zwarta z czytelnym podziałem na pierwotne, gotyckie kamienice. Murowany, ceglany, z partiami kamiennymi w poziomie piwnic, tynkowany. Ilość kondygnacji zróżnicowana. W części pd. jednopiętrowy, jednotraktowy, w części pn. dwupiętrowy, z trzytraktowym układem wewnątrz. Częściowo podpiwniczony. Dach dwuspadowy, stolcowo -płatwiowy, w układzie kalenicowym do osi ulicy, kryty blachą. Piwnice złożone z pięciu komór, podzielone w każdej części odrębnymi korytarzami, sklepione kolebkowo. W osi pn. sklepienie wzmocnione ceglanym filarem i arkadami. Zachowane kamienne portale: półkolisty i ostrołukowy, fazowane(XV/XVI w.). Na parterze w osi środkowej wąski korytarz. Korytarz nakryty sklepieniem kolebkowym z lunetami (XVII w.). W osi pd. niewielki przedsionek i dawna sala kinowa. Przedsionek i sala nakryte płaskimi stropami z sufitami. W pn. części, w układzie trzytraktowym, pomieszczenia towarzyszące. W części frontowej rzutu w osi pd. płytki korytarz skomunikowany z korytarzem głównym i klatką schodową. Korytarz nakryty sklepieniem krzyżowym (XVII w.). Obok niewielkie pomieszczenie sklepione kolebkowo. W narożniku sala na rzucie zbliżonym do kwadratu, nakryta płaskim stropem z sufitem. W sali zachowane półkoliste nisze po dawnych piecach (XIX w.).Komunikacja pionowa odbywa się poprzez dwie odrębne klatki schodowe: jedna umieszczona pomiędzy traktami, schody trójbiegowe, drewniane i druga z duszą w trakcie tylnym, schody czterobiegowe, doświetlone oknami w elewacji zach. Od strony podwórka dodatkowe pomieszczenie z bogatym wystrojem malarskim (XVIII/XIX w.). Dyspozycja wewnątrz górnych kondygnacji nie pokrywa się z podziałami parteru. W osi pd. całą głębokości rzutu zajmuje Sala Saska (przekształcona w 1997 r. na salę kinową). Ściany artykułowane zdwojonymi kolumnami, na których wsparty architrav i fryz. Stropy płaskie, sufity z fasetami i rozetą. W polach pomiędzy kolumnami półkoliste nisze w formie zamkniętych palmetami konch, z bogatą dekoracją malarską. Pierwotnie nisze wypełnione lustrami. W 2/3 wysokości Sali galeria z drewnianą, rzeźbioną balustradą. W osi pn. pomieszczenia wydzielone w wyniku wtórnych podziałów. W trakcie tylnym zachowane pomieszczenie z sufitem z fasetą i klasycystyczną dekoracją malarską (XVIII/XIX w.) Układ wewnątrz II piętra analogiczny, zachowane dekoracje malarskie (XIX w.) Skrzydło pn. w pierzei ul. Św. Tomasza dwupiętrowe, czterokondygnacyjne, w całości podpiwniczone. Układ wewnątrz dwutraktowy. Dach dwuspadowy o kalenicy prostopadłej do korpusu budynku frontowego. W trzeciej osi od strony zach. sklepiona sień. Sklepienie żaglaste (XVII w.) Sień skomunikowana z nową, murowaną klatką schodową. Schody kamienne.

| | | | |
|-------------------------------|---------------------------|--|------------------------|
| 14. Kubatura | 15. Powierzchnia użytkowa | 16. Przeznaczenie pierwotne | 17. Użytkowanie obecne |
| 19 600 m ³ | 4 800 m ² | Mieszkalno - użytkowe | Mieszkalno - użytkowe |
| 18. Stan zachowania | | 19. Istniejące zagrożenia , najpilniejsze postulaty konserwatorskie | |
| Stan zachowania zadowalający. | | Zalecany remont konserwatorski elewacji i kamiennego cokołu oraz zadaszenia od strony ul. Św. Jana | |

20. Akta archiwalne (rodzaj akt, numer i miejsce przechowywania)

1. Regestry miasta Krakowa, Muzeum Historyczne Miasta Krakowa
2. Akta hipoteczne Wolnego Miasta Krakowa, Archiwum Państwowe, Oddział ul. Grodzka
3. Akta Budownictwa Miejskiego, Archiwum Państwowe w Krakowie, ABM 320, BM 12

23. Bibliografia

1. Encyklopedia Krakowa, Wydawnictwo Naukowe PWN, Warszawa - Kraków 2000
2. A. Chmiel, Domy Krakowskie. Ulica Św. Jana, 1924, BJ
3. P. Dettloff, R. Nestorow, A. Włodarek, Katalog Zabytków Sztuki w Polsce, t. IV: Miasto Kraków, część XII: Śródmieście. Ulica Świętego Jana, Warszawa 2015,
4. Dr inż. arch. M. Łukacz, Wyniki badań architektonicznych, 2017
5. W. Węgierski, Kronika zboru ewangelickiego krakowskiego, 2017
6. M. Żurowska, Sprawozdania z prac badawczo odkrywkowych, 1976

25. Źródła ikonograficzne (rodzaj, miejsce przechowywania)

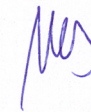
1. Burzenie Brogu, drzeworyt, 1574, Biblioteka UJ
2. Plan Kołłątajowski, 1785
3. Kataster miasta Krakowa, 1848, Muzeum Historyczne Miasta Krakowa
4. Rzuty, 1857, Archiwum Państwowe w Krakowie, BM 12
5. Rzut parteru z salą kinowa, 1896, Archiwum Państwowe w Krakowie, BM 12
6. Projekt rekonstrukcji hotelu saskiego, przekrój poprzeczny, 1909
7. Projekt kinoteatru, E. Ronka, 1913, Archiwum Państwowe w Krakowie, ABM 320
8. Projekt przeróbek w kinie Sztuka, Sz. Golec, 1925
9. Projekt przebudowy na kino Apollo, A. Siódmak, 1929, Archiwum Państwowe w Krakowie ABM 320

24. Uwagi

22. Adnotacje o inspekcjach, informacje o zmianach (daty, imiona i nazwiska wypełniających)

25. Opracowanie karty ewidencyjnej (autor, data i podpis)

Tekst: arch. Maria Makarewicz, październik 2018



Plany, rysunki: arch. Maria Makarewicz, październik 2018



Fotografie: arch. Maria Makarewicz, październik 2018



26. Załączniki

Wkładka nr 1
Wkładka nr 2
Wkładka nr 3

| | | | |
|----------------|----------------|---|---|
| 1. Miejscowość | KRAKÓW | 5. Nazwa zabytku, adres KAMIENICA POD BROGIEM KRAKÓW UL. ŚW. JANA 6/ŚW. TOMASZA 11A | 6. Zawartość załącznika CD. HISTORIA CD OPIS FOTOGRAFIE |
| 2. Gmina | MIEJSKA KRAKÓW | | |
| 3. Powiat | KRAKOWSKI | | |
| 4. Województwo | MAŁOPOLSKIE | | |

Cd. 12

potrzeby budynków klasztornych. Parcela sąsiednia, zabudowana wcześniej kamienicą należącą od 1557 r. do rodziny kupieckiej Jastrzębowski, dwupiętrową podpiwniczoną, murowaną z trójosiową fasadą. Z końcem XVI w. własność Andrzeja Kernstoka, a następnie Mateusza Gruszczyńskiego, rajcy krakowskiego. W 1652 r. przekazana Bernardynom. Z chwilą przekazania kamienica najprawdopodobniej była w stanie ruiny, co potwierdza rewizja z końca XVII w. Kamienica narożna Ożogowskich, wzniesiona na przełomie XIV/XV w. Rewizja z 1596 r. wymienia budynek murowany, jednopiętrowy, podpiwniczony, o typowym dla kamienic krakowskich, trzytraktowym układzie wewnątrz, z sienią i sklepem. W latach 1599 - 1600 własność rodziny del Pace. W 1635 r. zakupiona przez St. Lubomirskiego i przekazana na rzecz klasztoru OO. Bernardynów. Kolejna kamienica na parceli zach., za domem Ożogowskich, wzmiankowana w poł. XVI w. jako własność Macieja Czernego. W ostatniej ćw. XVI w. w drodze dziedziczenia przechodzi na własność St. Zawadzkiego Pikusa, doktora praw i medycyny, rajcy krakowskiego. W 1639 r. wymieniana, jako własność wójta Jakuba Hencza. W 1648 r. parcela wykupiona przez klasztor. Kamienice adaptowane na klasztor. Założenie przy pn. elewacji kościoła trójskrzydłowe z wewnętrznymi, sklepionymi krużgankami. Budynki w posiadaniu zakonu do 1788 r. Po kasacie przez prymasa M. Poniatowskiego, przekazane bazylianom, wkrótce opuszczone i zlicytowane w 1791 r. na podstawie dekretu cesarskiego. W 1801 r. parcele poklasztorne w całości zakupił pochodzący z Węgier Maciej Knotz i przebudował na oberżę: "Pod Królem Węgierskim". W 1818 r. dołączono kamienicę od ulicy Sławkowskiej i całość przebudowano w ogromny kompleks hotelowy ze stajniami, wozowniami i salami balowymi wg projektu Szczepana Humberta. Kościół podzielono na dwie kondygnacje, z wozownią na parterze i salą „Saską” na I piętrze z imitującą kolumnadę polichromią. W klasztorze mieściły się szatnie, bufet, pokoje hotelowe i jadalnia. Nazwa Hotel Saski, pojawiła się w poł. XIX w. Od 1821 r. własność Hallerów. W 1854 r. wynajęta na koszary II Pułku Austriackiej Artylerii Polowej. W 1914 r. na parterze pod salą Saską właściciel składu herbat Agenor Lisowski założył kino „Sztuka”. W 1929 r. od strony ul. Św. Tomasza wg projektu E. Ronki utworzono kino Apollo. Kino otrzymało stropy żelbetowe, kolumny wokół ekranu i wystrój w stylu art deco. Po wojnie kino upaństwowiono. W latach 1973-89 przeprowadzono generalny remont. W 2014 r. przeprowadzono remont i adaptację na cele gastronomiczne.

Cd. 13

W dwóch skrajnych osiach traktu frontowego dwa pomieszczenia z oknami w elewacji od strony ul. Św. Tomasza. Pomieszczenia nakryte sklepieniami kolebkowymi i żaglastymi na gurtach (XVII w.)

Elewacje: murowane, ceglane, tynkowane o klasycystycznym wystroju. Trzykondygnacyjne, z wyodrębnionym piano nobile. Od strony ul. Św. Jana elewacja ośmioosiowa, z płytkim ryzalitem obejmującym dwie osie środkowe, o rytmicznej kompozycji. Narożnik pn. i pd. oszkarpowany. Od strony ul. Św. Tomasza jedenastoosiowa. Ściany posadowione na cokole z kamiennych ciosów, zwieńczone wydatnym gzymsem koronującym. Parter wysoki, wydzielony prostym gzymsem kordonowym, obiegającym obie elewacje. Lico parteru pokryte pseudoboniowaniem w układzie horyzontalnym. W parterze, w obrębie ryzalitu środkowego, zamknięte łukiem pełnym dwa otwory okienne. W osi drugiej od strony pn. i pd. zadaszone wejścia. Zadaszenie współczesne, z blachy, w formie stylizowanych baldachimów. W pozostałych osiach prostokątne otwory okienne.

Okna z wspartymi bezpośrednio na cokole parapetami. Poniżej na wysokości cokołu niewielkie okienka piwniczne. Na piętrach, w osiach, prostokątne otwory okienne. Okna ujęte w profilowane, tynkowe opaski. Okna I piętra znacznie większe dwukwaterowe, ośmiopolowe. W podokiennikach prostokątne płyciny. W zwieńczeniu wsparte na dekoracyjnych konsolach gzymsy odcinkowe. W ryzalicie od strony ul. Św. Jana pod oknami I piętra balustrada pozornego porte fenetre. Balustrada ze sztucznego kamienia w formie dwulalkowych tralek ustawionych pomiędzy prostokątnymi filarami. W balustradzie tablica z czarnego marmuru z inskrypcją i datą 1802 *Istas Instr VXIt Math las KnotIVs ae Des patrICHs Vrbis CIVIbVs atgVeaLIIs*. Elewacja od strony Św. Tomasza o analogicznej kompozycji, niesymetryczna. W czwartej osi wycięty bezpośrednio w tynku prostokątny otwór drzwiowy. Gzyms podokapowy wsparty na kamiennych kroksztynach z motywem kostkowym. Elewacja tylna bezstylowa, pozbawiona podziałów i dekoracji architektonicznych, o nieregularnym rozstawie osi. Otwory okienne zróżnicowane pod względem wielkości i kształtu. Od strony południowej przysłonięta przybudówka.

Zabytkowe elementy wystroju i wyposażenia wnętrz: klasycystyczny wystrój architektoniczny i kompozycja elewacji frontowych (1818 r.), dyspozycja wnętrz z wydzieloną salą kinową i Salą Saską w części pd., sklepienia kolebkowe piwnic (XVI w.), sklepienia kolebkowe, krzyżowe i żaglaste parteru (XVI/XVII w.), dwa kamienne portale w poziomie piwnic: ostrołukowy (XV w.) i półkolisty (XVI w.), wystrój pomieszczenia w trakcie tylnym parteru z klasycystyczną dekoracją malarską (XVIII/XIX w.) przedstawiającą pejzaż z samotnym wędrowcem, dekoracja Sali Saskiej I piętra z kolumnową artykulacją ścian, kolumny kompozytowe, nisze z palmetami, stiukowy gzyms z motywem plecionki, faseta i rozeta, drewniana balustrada galerii, klasycystyczna dekoracja malarska w pomieszczeniu I piętra traktu tylnego (XVIII/XIX w.) z motywami groteski w formie wazonów, wici roślinnych oraz ptaków, dekoracja malarska pomieszczenia II piętra w części pn. (1 poł. XIX w.), stolarka drzwiowa - drzwi płycinowe dwu i jednoskrzydłowe, mosiężne żyrandole i kinkiety Sali Saskiej wg proj. J. Rzońcy (1997 r.)

Instalacje: elektryczna, gazowa, wod –kan., alarmowa, teletechniczna, klimatyzacja.



Pas parteru – osie skrajne pd.



Pas parteru – osie skrajne pn.

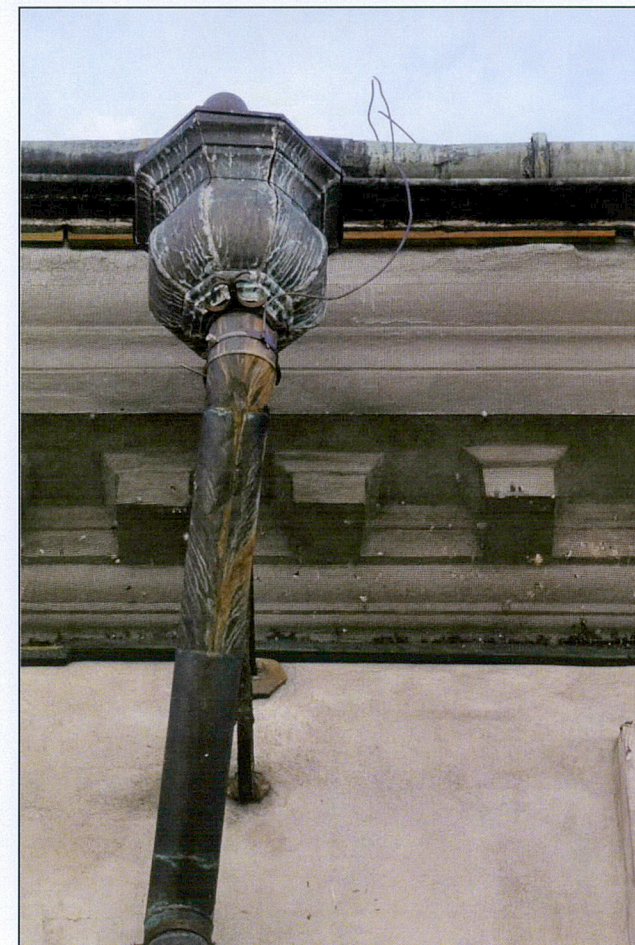
| | | | |
|----------------|----------------|---|--|
| 1. Miejscowość | KRAKÓW | 5. Nazwa zabytku, adres KAMIENICA POD BROGIEM KRAKÓW UL. ŚW. JANA 6/ŚW. TOMASZA 11A | 6. Zawartość załącznika FOTOGRAFIE |
| 2. Gmina | MIEJSKA KRAKÓW | | |
| 3. Powiat | KRAKOWSKI | | |
| 4. Województwo | MAŁOPOLSKIE | | |



Wejście od ul. Św. Tomasza – oś 8



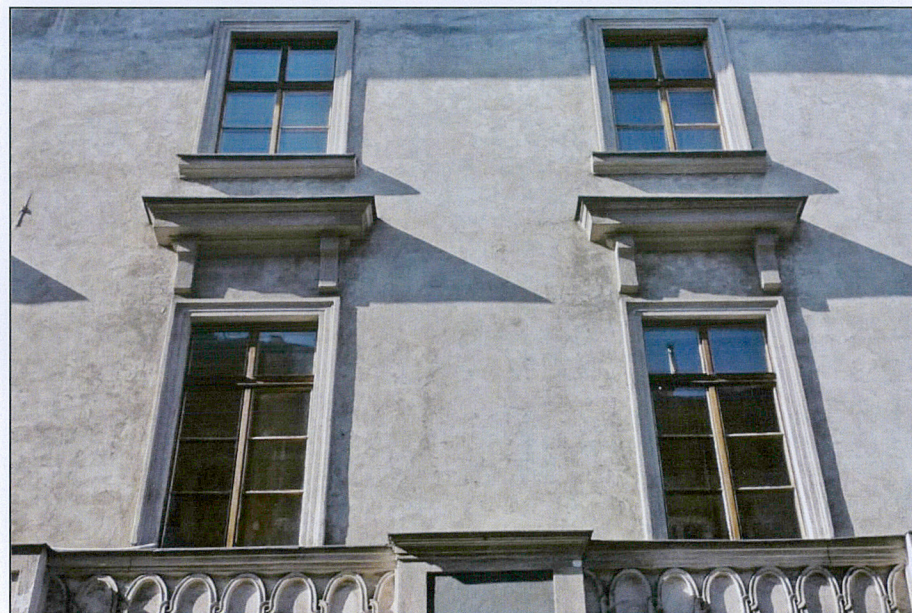
Wejście od ul. Św. Tomasza – oś 4



Detal gzymsu okapowego



Osie środkowe parteru od ul. Św. Jana



Osie środkowe górnych kondygnacji od ul. Św. Jana

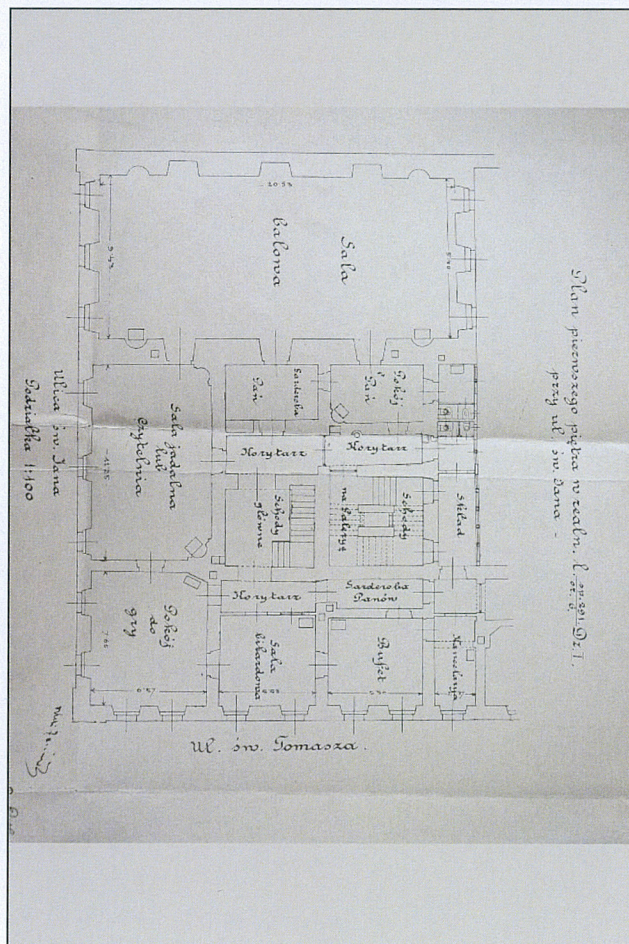


Fragment pasa parteru od ul. Św. Tomasza

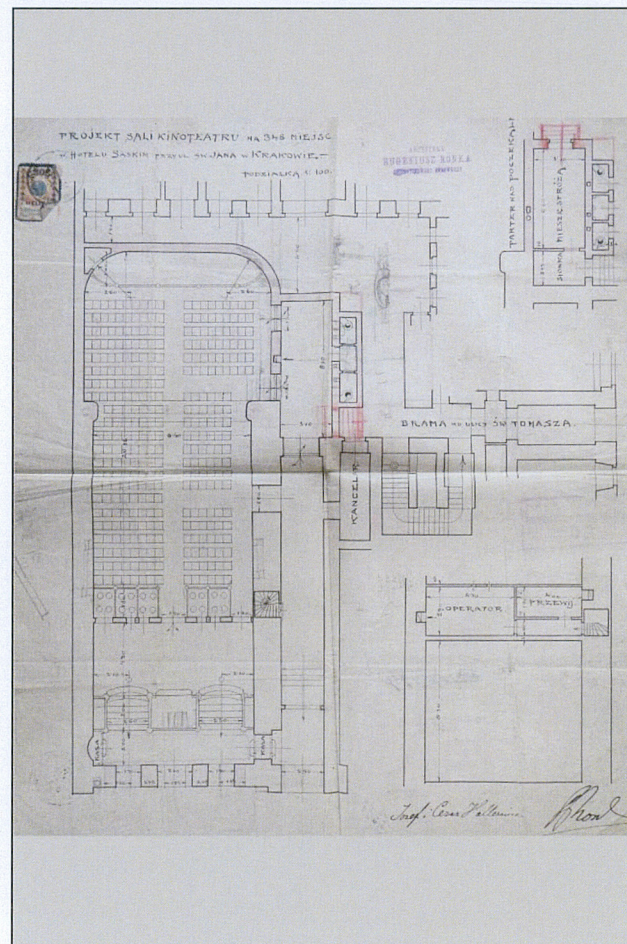


Fragment kondygnacji górnych od ul. Św. Tomasza

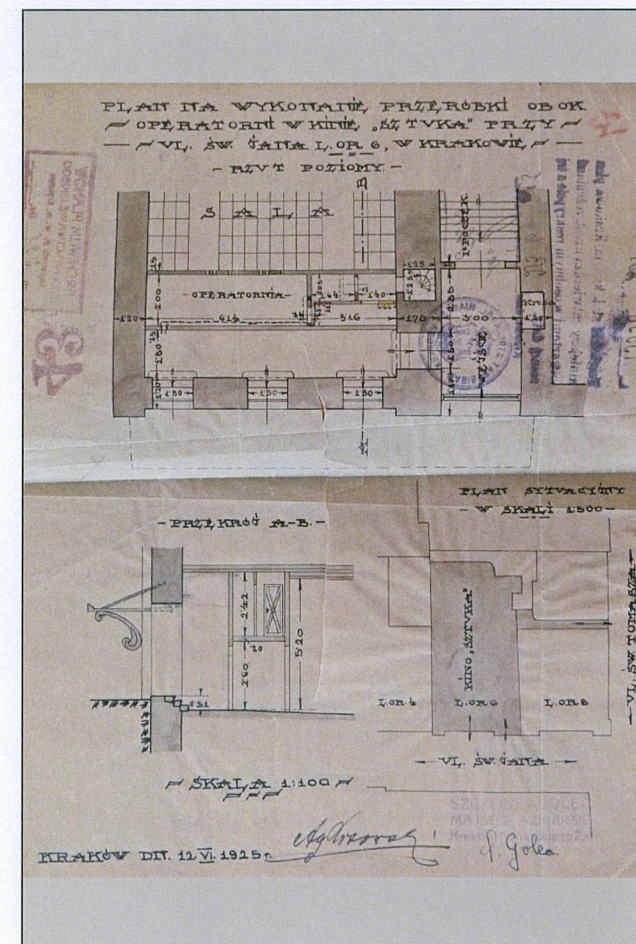
| | | | |
|----------------|----------------|---|-------------------------|
| 1. Miejscowość | KRAKÓW | 5. Nazwa zabytku, adres | 6. Zawartość załącznika |
| 2. Gmina | MIEJSKA KRAKÓW | | |
| 3. Powiat | KRAKOWSKI | | |
| 4. Województwo | MAŁOPOLSKIE | | |
| | | KAMIENICA POD BROGIEM KRAKÓW UL. ŚW. JANA 6/ŚW. TOMASZA 11A | ARCHIWALIA |



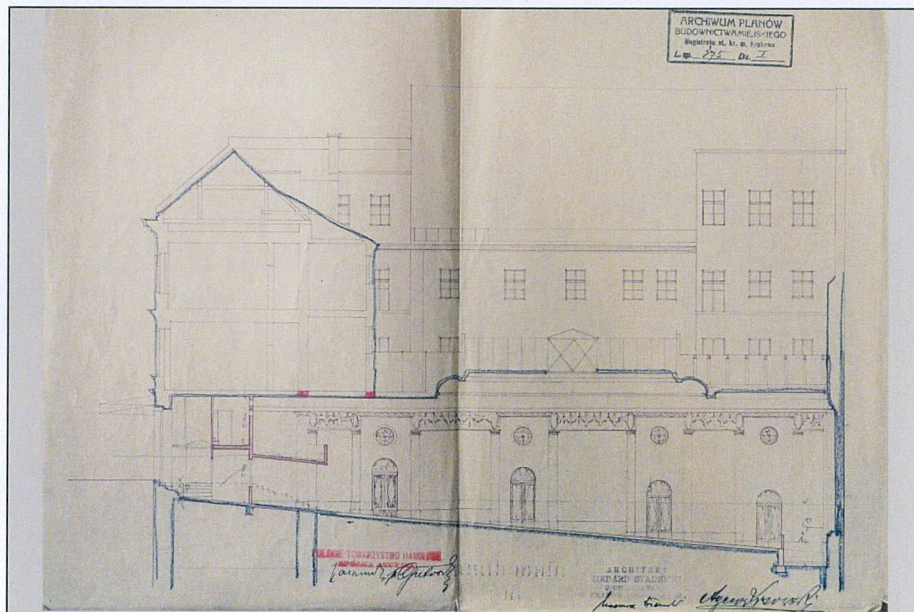
Rzut pierwszego piętra, ok. 1898



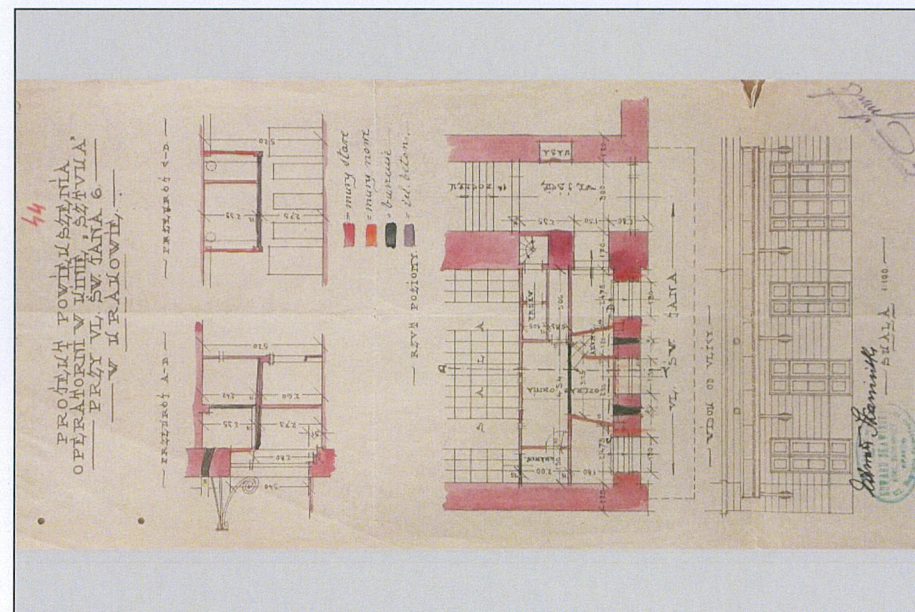
E. Ronka, Projekt kinoteatru, 1913



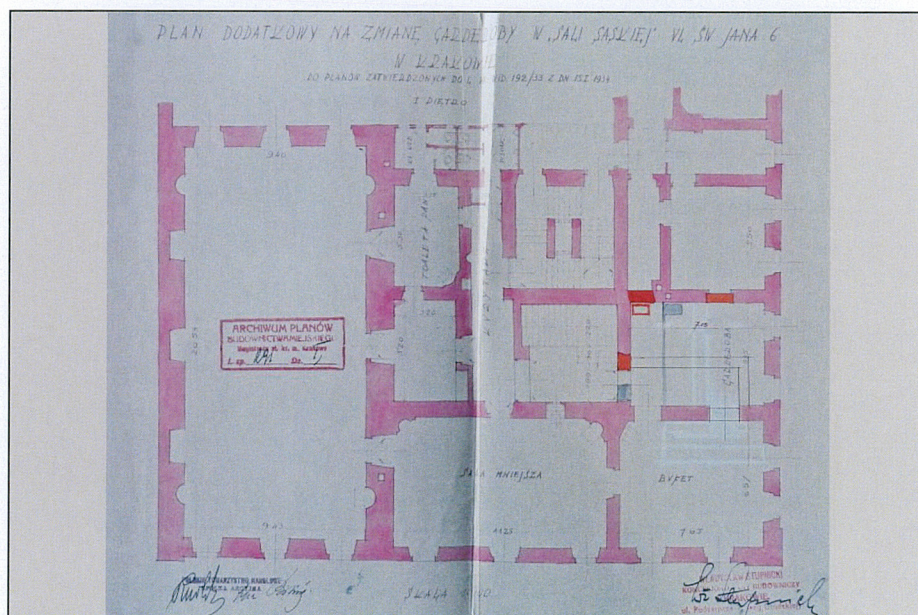
Sz. Golec, Projekt przeróbek kina Sztuka, 1925



M. Stadnicki, Projekt budowy kina - przekrój, 1929



E Skawiński, Projekt powiększenia operatorni, 1926



W Stupnicki, Projekt przebudowy garderoby i przebudowy schodów, 1934

