

A B C D E F G H I J K L M N O P R S T U V W X Y Z

Nr *opr. Psa*
13499

1. Obiekt

DOM MIESZKALNY UL.JABŁONOWSKICH 5

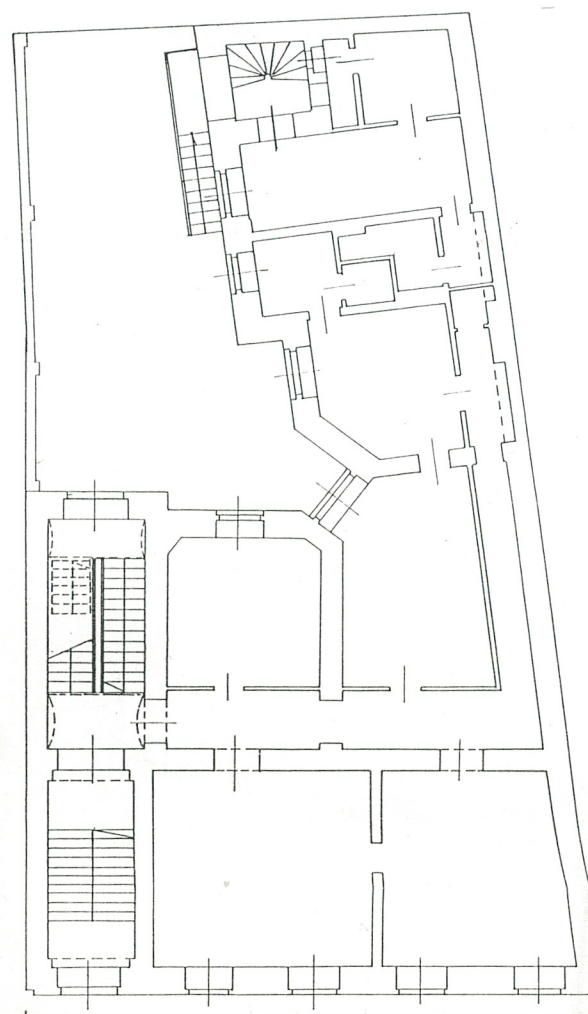
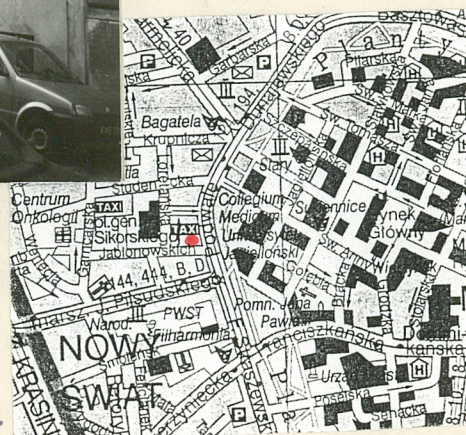
2. Czas powstania

1902-1903

3. Miejscowość

K R A K Ó W

11. Zdjęcia, plan sytuacyjny, rzuty



parter
1:200

4. Adres

UL.JABŁONOWSKICH 5

nr hipoteczny [REDACTED]

5. Przynależność administracyjna

województwo krakowskie

gmina dz.Śródmieście

6. Poprzednie nazwy miejscowości

7. Przynależność administracyjna
przed 1. VI. 1975 r.

województwo krakowskie

powiat dz.Piasek

8. Właściciel i jego adres

Uniwersytet Jagielloński
Ul.Gołębia 24

9. Użytkownik i jego adres

Instytut Nauk Politycznych
UJ,Kraków,ul.Jabłonowskich
nr 5

10. Rejestr zabytków

A-1051

08.04.1997r.

Nr data

autor zdjęć Irena Palca
data wykonania wrzesień 1997r.
miejsce przechowywania negatywów u autora

Budynek wzniesiony na terenie dz. Piasek, przy ul. Jabłonowskich, wyznaczonej w 2 poł. XIX wieku.

25.09.1902r. Magistrat skierował pismo do p. Maurycego Waldmana, w którym udzielił zgody na budowę domu 2-piętrowego, według planów. Budowę kierował Beniamin Torbe i być może on był autorem projektu / w protokole z dnia 20.09.1902 w imieniu właściciela wystąpił budowniczy Władysław Kleinberger/.

Budynek miał powstać na realności Lwh 2455, dz. III należącej do Maurycego Waldmana. 9.07.1903 roku Magistrat wyraził zgodę na adaptację suteryn dla lokatora według planów tego samego architekta.

Budowę domu zakończono w roku 1903. 16.VII.1903r. Magistrat nadaje domowi liczbę spisową 1:168 ul. Jabłonowskich, Dz. III. 16. III. 1903 wykonano w budynku instalację wodociągową. 5 listopada 1903 roku Magistrat nadał domowi liczbę porządkową 5 i zarządził "przybicie tabliczki z tą liczbą na domu, na koszt właściciela".

Obecnie budynek służy celom dydaktycznym Uniwersytetowi Jagiellońskiemu. Uniwersytet był użytkownikiem obiektu w okresie międzywojennym, o czym świadczy kamienna tablica umieszczona na elewacji frontowej.

Sytuacja. Kamienica usytuowana jest w zwartej zabudowie północnej pierzei ulicy Jabłonowskich / dawna ulica Ziaji/, na działce kształtu prostokąta. Elewacją frontową zwrócona jest w kierunku południowym. W północno-zachodniej części działki podwórko ograniczone murem od sąsiedniej posesji. Od wschodu kamienicę graniczy z budynkiem nr 3, od zachodu z budynkiem nr 7.

Materiał i konstrukcja. Kamienica murowana, ceglana, tynkowana, dekoracje sztukatorskie. Ściany działowe częściowo drewniane, tynkowane, w piwnicach ściany ceglane. Sklepienia ceglane, odcinkowe w piwnicach i nad II piętrem. W pozostałych kondygnacjach stropy drewniane, przekryte tynkowanymi sufitami. Więźba dachowa drewniana konstrukcji słupowo-płatwiowej. Dach dwuspadowy, w skrzydle oficyny pulpitowy kryty papą. W piwnicach wylewka betonowa. W sieni, na podestach pięter posadzki ceramiczne dwubarwne. W pokojach, korytarzach parkiet drewniany w jodełkę. Na strychu posadzka ceglana. Schody 2-biegowe, ze spocznikami, drewniane. Balustrada drewniana, tralkowa z drewnianym, profilowanym pochwytem. W oficynie klatka schodowa drewniana, zabiegowa z poziomu podwórka na poziom wysokiego parteru, schody wyrównawcze z betonowymi stopniami. Balustrada klatki schodowej w oficynie metalowa, bez wartości zabytkowej, współczesna. Otwory okienne i drzwiowe w kształcie stojących prostokątów, Okna podwójne, 3- i 4-kwaterowe, ze ślaniem w 2/3 wysokości. Okna pojedyncze wielopodziałowe w klatce schodowej i oficynie/ okienka d.służbówek/. Drzwi płycinowe, przeszklone, wahadłowe, 1- i 2-skrzydłowe.

Rzut. Kamienica na rzucie zbliżonym do litery L, część frontowa na rzucie prostokąta z oficyną boczną. Część frontowa dwutraktowa z korytarzem komunikacyjnym, międzytraktowym. Oficyna 1-traktowa. Strych jednoprzestrzenny. Wąska sień usytuowana jest w zachodniej, skrajnej osi rzutu. Z sieni dostęp do korytarza i klatki schodowej usytuowanej w trakcie tylnym. Schody w skrajnej, osi oficyny, z nich dostęp na strych.

Bryła. Kamienica 3-kondygnacyjna, podpiwniczona. Dach dwuspadowy nad częścią frontową i pulpitowy nad oficyną. Strych nieużytkowany. Od frontu w osi środkowej balkon na I piętrze.

Elewacje. Fasada symetryczna, 5-osiova, z otworem drzwiowym w 1-szej, skrajnej osi od zachodu. W układzie poziomym pas parteru zaakcentowany pseudoboniowaniem pasowym. Cokoł tynkowany, lico ceglane. Brama wejściowa z prostokątnym nadświetłem ujętą w rodzaj portalu utworzonego z profilowanej opaski przerwanej fragmentami pasów pseudoboniowania. Ozdobne nadproże drzwi w kształcie prostokąta z płyciną i kluczem w środku oraz nadświetle ujęte w ramę utworzoną z wolut. Drzwi 2-skrzydłowe, płycinowe, przeszklone, z nałożoną kratą / wtórne wykonane na wzór pierwotnych. Okna parteru 4-kwaterowe w opaskach przerwanych fragmentami pseudoboniowania, z kluczem. Lico fasady I i II piętra ceglane. Okna 3-kwaterowe w ozdobnych obramieniach w układzie dwukolumnowym, z kartuszem w strefie pomiędzy I i II piętrem / kartusze zachowane w stanie szczątkowym / oraz z gzymsami o łuku nadwieszonym nad II piętrem, ozdobionymi rozetami. Budynek zwieńczony niepełnym belkowaniem z okienkami strychowymi w ozdobnych obramieniach. W osi środkowej, na wysokości I piętra balkon z metalową balustradą wsparty na konsolach. Elewacje tylna i oficyny bezstylowe, 3-kondygnacyjne, tynkowane. W osi środkowej elewacji tylnej okna klatki schodowej, pojedyncze, wielopodziałowe.

Wnętrze i wyposażenie. Drewniana klatka schodowa z balustradą tralkową, zapoczątkowana od wn. wkładce.

5.726.30 m ³	15. Powierzchnia użytkowa 1.072.73 m ²	16. Przeznaczenie pierwotne mieszkalne, ob. użyteczności publicznej	17. Użytkowanie obecne użyteczności publicznej, Instytut Nauk Politycznych UJ	21. Akta archiwalne
W okresie powojennym remonty bieżące. W latach 80-tych adaptacja części pomieszczeń mieszkalnych na sale wykładowe. Remont części piwnic pod traktem frontowym budynku, odgrzybianie, malowanie ścian, z przeznaczeniem na cele użytkowe związane z działalnością UJ, użytkownika budynku. Brak dokumentacji w archiwum PSOZ.		19. Stan zachowania (fundamenty, ściany zewnętrzne, ściany wewnętrzne, sklepienia, stropy konstrukcje dachowe, pokrycie dachu, wyposażenie i instalacje) Stan zachowania fundamentów dobry, ściany zewnętrzne w elewacji frontowej w złym stanie-duże ubytki dekoracji sztukatorskiej. cegła wydaje się być w lepszym stanie zachowania. Ściany wewnętrzne w stanie dobrym. Sklepienia i stropy w dobrym stanie. Konstrukcja i pokrycie dachu w stanie dobrym. Stolarka drzwi i okien w stanie dobrym, Drewniana klatka w oficynie wymaga renowacji. Instalacje sprawne.		
Ważniejsze postulaty konserwatorskie Konserwacja elewacji frontowej-wątku ceglanego i konserwacja oraz uzupełnienie detalu architekonicznego. Renowacja drewnianej klatki schodowej w oficynie, sprawdzenie jej konstrukcji.		23. Źródła informacji		

21. Akta archiwalne (rodzaj akt, numer i miejsce przechowywania)

Archiwum Państwowe w Krakowie, ul. Lubicz 25,
ABM f.83 a,

22. Bibliografia -

23. Źródła ikonograficzne i fotografie (rodzaj, miejsce przechowywania, sygnatury)

24. Uwagi różne -

25. Wypełnił

mgr Irena Palca

imię i nazwisko

październik 1997r.

data

26. Sprawdził

imię i nazwisko

data

27. Załączniki

1. Miejscowość

K R A K Ó W

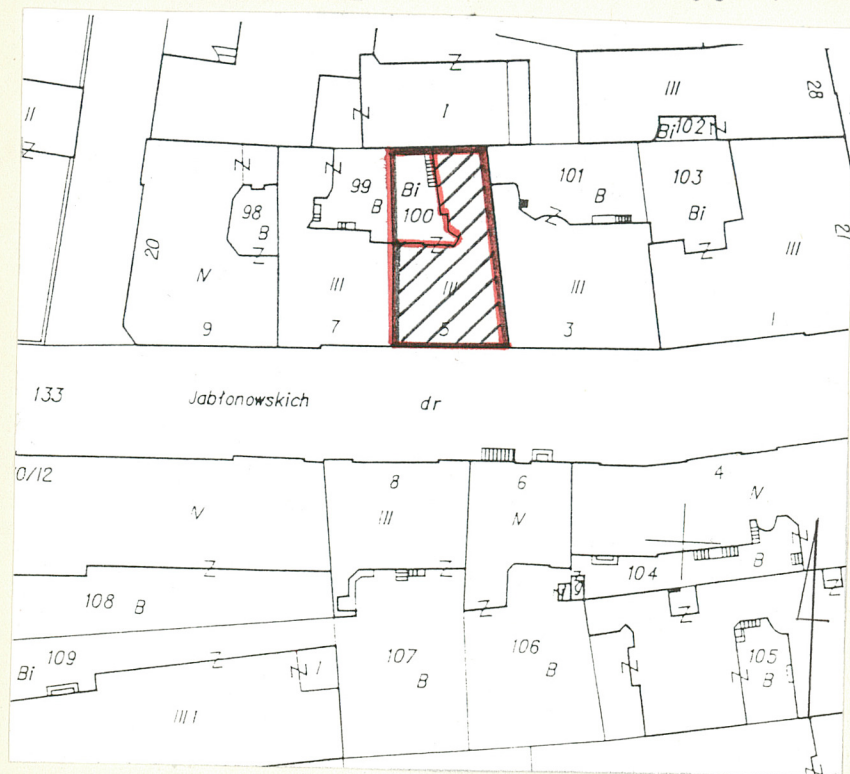
2. Obiekt (nazwa jak w karcie)

Dom mieszkalny, ul. Jabło-
nowskich 5-Kraków

3. Zawartość wkładki (nazwa obiektu lub materiału uzupełniającego)

zdjęcia fotograficzne

cd. z poz. 13. - wana drewnianym, tralkowym słupkiem. Posadzka podestów ceramiczna, wielobarwna, ułożona w geometryczne wzory. Na II piętrze drzwi 2-skrzydłowe, płycinowe z supraportami wypełnionymi dekoracją rzeźbiarską. W drzwiach zachowane częściowo mosiężne, ozdobne klameczki. Ponadto w jednym pomieszczeniu traktu tylnego rozeta dekorująca sufit, wykonana w stiuku. Ponadto w kamienicy zachowały się drzwi 2-skrzydłowe, płycinowe, niektóre częściowo przeszklone oraz drzwi 1-skrzydłowe, płycinowe, częściowo przeszklone. Na elewacji frontowej kamienna tablica z rytym napisem: REKTOROWI EDMUNDOWI KRZYMUSKIEMU // KURATOROWI W LATACH 1892-1928 // SZLACHETNEMU FUNDATOROWI TEGO DOMU // TOWARZYS-
NOŚCI BIBLIOTEKI SŁUCHACZÓW PRAWA U.J. // W 85 LECIE SWEGO ISTNIENIA // W DOWÓD PAMIECI I WDZIECZ-
NOŚCI. Instalacje. wodno-kanalizacyjna, elektryczna, c.o.,



Wkładkę założył: mgr Irena Palca, październik 1997r.
(imię, nazwisko, data)

Miejsce przechowywania negatywów: u autora



Wzór ODZ 1978 r.



1. Miejscowość

K R A K Ó W

2. Obiekt (nazwa jak w karcie)

Dom mieszkalny, Kraków,
Ul. Jabłonowskich 5

3. Zawartość wkładki (nazwa obiektu lub materiału uzupełniającego)

zdjęcia fotograficzne



Wkładkę założył: mgr Irena Palca, październik 1997r.

(imię, nazwisko, data)

Miejsce przechowywania negatywów: u autora

