

**OŚRODEK DOKUMENTACJI  
ZABYTKÓW W WARSZAWIE**

KARTA EWIDENCYJNA ZABYTKÓW  
ARCHITEKTURY I BUDOWNICTWA

A B C D E F G H I J K L M N O P R S T U V W X Y Z Nr

13495

1. Obiekt

DOM MIESZKALNY- KAMIENICA PRZY UL. IZAAKA 5/ KUPA 20

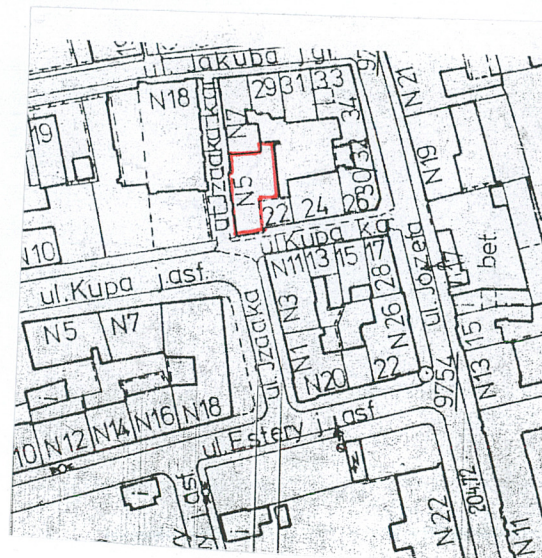
2. Czas powstania

XVII-XVIII, XIX

3. Miejscowość

K R A K Ó W

11. Zdjęcia, rzut, przekrój, sytuacja, orientacja



4. Adres

UL. IZAAKA 5/ KUPA 20  
nr hipoteczny .....

lub. ewid. gruntów .....

5. Przynależność administracyjna

województwo krakowskie

gmina dz. Kazimierz

6. Poprzednie nazwy miejscowości -

7. Przynależność administracyjna  
przed 1 VI 1975

województwo krakowskie

powiat dz. Kazimierz

8. Właściciel i jego adres

Gmina Kraków

9. Użytkownik i jego adres

Fundacja Międzynarodowe  
Centrum Rozwoju Demokracji

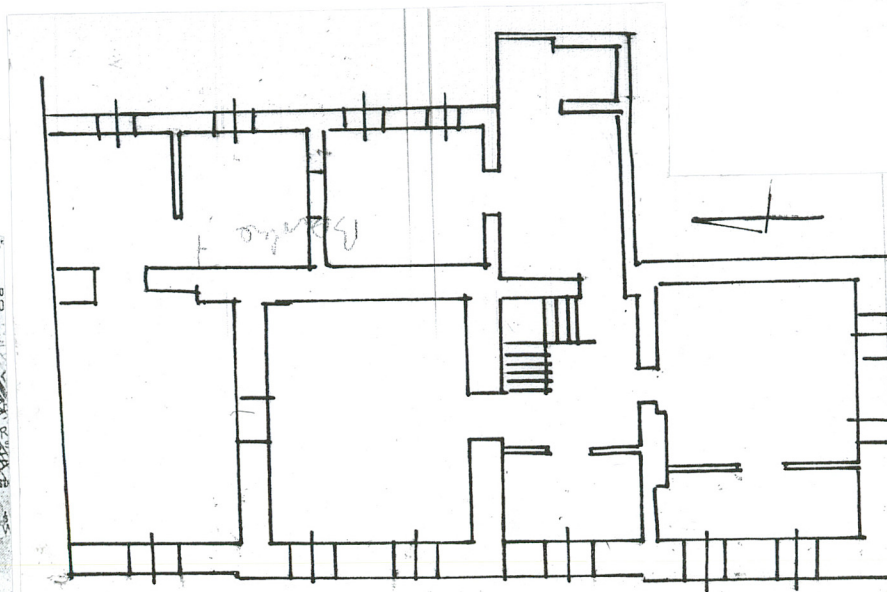
10. Rejestr zabytków

A-430 02.04.1968

Nr ..... data .....



Wzór ODZ 199





12. Autorzy, historia obiektu, określenie stylu

Budynek wzniesiony zapewne w XVII wieku, w 1815 roku był siedzibą szkoły talmudycznej. W 1844 przebudowany, dobudowano wtedy narożną oś według projektu W. Borońskiego. W 1898 roku poddany gruntownemu remontowi. W przyziemiu sala modlitewna Stowarzyszenia Bożniczego "Szir".

13. Opis (sytuacja, materiał i konstrukcja, rzut, bryła, elewacje, wnętrza, wyposażenie, instalacje)

Sytuacja. Budynek usytuowany narożnikowo u zbiegu ulic Izaaka i Kupa, na prostokątnej działce. Elewacją frontową od ul. Izaaka zwrócony w kierunku północnym, od ul. Kupa w kierunku południowym i zachodnim. Od wschodu i zachodu graniczy z sąsiednimi posesjami.  
Materiał, konstrukcja, technika. Budynek murowany z cegły, tynkowany, podpiwniczony, nakryty dachem uskokowym krytym blachą. W nim okna połaciowe. Nad piwnicami sklepienia kolebkowe, sień nakryta sklepieniem odcinkowym na dźwigarach. Ponadto stropy drewniane przekryte sufitami. Więźba dachowa o konstrukcji drewnianej, strych częściowo zaadaptowany. Posadzki w piwnicach betonowe i ceramiczne, na parterze i piętrach drewniane i ceramiczne. Klatka schodowa 2-biegowa z drewnianymi stopnicami, drewniana balustrada. Klatka schodowa usytuowana w tylnej części pierwszego traktu. Do piwnicy schody 1-biego we betonowe, na strych drewniane. Stolarka drzwi drewniana 2-skrzydłowa płycinowa i 1-skrzydłowa. Stolarka drzwi wejściowych drewniana, zamknięta półkoliście. Ponadto stolarka drzwi wewnątrz płycinowa 6-kwaterowa. Stolarka okienna drewniana 6- i 8-polowa.

Wyposażenie odnowione podczas remontu.

Rzut. Budynek wzniesiony na rzucie dwóch prostokątów, w zasadzie dwutraktowy, w drugim trakcie od zachodu sień z przechoodem na podwórze. W tylnej części pierwszego traktu sieni klatka schodowa 2-biegowa o konstrukcji drewnianej.

Bryła. Budynek 2-kondygnacyjny, podpiwniczony, nakryty dachem uskokowym z oknami połaciowymi, kryty blachą.

Elewacje. Frontowa północna 6-osiova, oszkarpowana, od ul. Kupa 2-osiova. Dwuosłowe narożniki od strony ul. Izaaka i ul. Kupa, ich kondygnacje oddzielone gzymsem. Otwory okienne prostokątne ujęte kamiennymi opaskami na I piętrze od strony wschodniej. Wejście do budynku od ul. Izaaka, zamknięte półkoliście. Całość elewacji tynkowana, zwieńczona gzymsem. Elewacja tylna bez wyraźnych cech stylowych, wieloosiowa, osie wyznaczają otwory okienne.

Wnętrze, wyposażenie. Zachowane elementy wystroju elewacji, kamieniarka, podziały stolarki okiennej, częściowo stolarka drzwi.

Instalacje. Wod.-kan., gazowa, elektryczna, grzewcza.

14. Kubatura  ok. 2100 m <sup>3</sup>	15. Powierzchnia użytkowa  ok. 300 m <sup>2</sup>	16. Przeznaczenie pierwotne  mieszkalne	17. Użytkowanie obecne  użyteczności publ.
18. Prace budowlane i konserwatorskie, ich przebieg i dokumentacja (po 1945 r.)  <ul style="list-style-type: none"> <li>- 1965- przebudowa pomieszczenia magazynowego na pracownię reprodukcji kartograficznej, inż. Zb. Spółnik,</li> <li>- 1988- badania konserwatorskie, arch. M. Filipowicz, PRZ</li> <li>- 1994- remont kapitalny budynku. Odnowiono elewacje i wnętrza, dach pokryto blachą, przeprowadzono konserwację kamiennych obramień czterech okien. I piętra. Wykonano izolację pionową fundamentów. W archiwum WUOZ program konserwatorski K. Orwicz, Cz. Zamorska-Orwicz (elementy kamienne). Malowanie elewacji wykonał zakład Remontowo-Budowlany R. Witek, R. Harmatys.</li> <li>- 2000- wykonanie adaptacji strychu i okna połaciowe.</li> </ul>		19. Stan zachowania (fundamenty, ściany zewnętrzne, ściany wewnętrzne, sklepienia, stropy, konstrukcje dachowe, pokrycie dachu, wyposażenie i instalacje)  Stan zachowania wymienionych elementów- dobry.	
20. Najpilniejsze postulaty konserwatorskie Renowacja elewacji.			



21. Akta archiwalne i źródła ikonograficzne (rodzaj, numer i miejsce przechowywania)

Archiwum Państwowe w Krakowie, ul. Lubicz 25, ABM

22. Bibliografia

- - Kraków, Kazimierz ze Stradomiem i d.łaką św. Sebastiana, Studium hist.-urbanist., PKZ Kraków
- Zb. Beiersdorf, B. Krasnowolski, Kraków 1984-85

23. Uwagi różne

24. Opracowanie karty ewidencyjnej

tekst Irena Palca, listopad 2004  
imię, nazwisko, data, podpis

plany, rysunki Irena Palca, listopad 2004  
imię, nazwisko, data, podpis

zdjęcia fotogr. Tomasz Kalarus, listopad 2004  
imię, nazwisko, data, podpis

miejsce przechowywania negatywów u autora zdjęć

KARTA PO WYPEŁNIENIU PODLEGA OCHRONIE NA PODSTAWIE PRZEPISÓW PRAWA AUTORSKIEGO

25. Adnotacje o inspekcjach, informacje o zmianach (daty, imiona i nazwiska wypełniających)

26. Załączniki 2 zał.



1. Obiekt : KAMIENICA, UL. IZAACA 5 / KUPA 20				2. Dzielnica : Kazimierz	
3. Czas powstania : XVII-XVIII w. w. XIX		4. Styl : o el. baroku		5. Kubatura : ok. 2100 m <sup>3</sup>	
				6. Powierzchnia : ok. 300 m <sup>2</sup>	
7. Materiał budowlany :		11. Ilość budynków : 1		14. Otoczenie narożny obiektu : w lini zabudowy	
a. ściany	cegła	12. Ilość kondygnacji : 1 + 2		15. Pierwotne przezn.: mieszkalne	
b. sklepienia	cegła	13. Użytkowanie wnętrza :		16. Obecne mieszkalne użytkowanie : usługowe	
c. stropy	drewno	a. piwnice gospodarcze		17. Propozycje użytkowania : b.z.	
d. wiązania dachu	drewno	b. parter mieszkalne c. usługowe		18. Użytkownik - adres :	
e. krycie dachu	papa	c. wyższe kond. mieszkalne		19. Właściciel : PGM	
8. Wyposażenie architektoniczne :					
<p>Elewacja : - detal architektoniczny</p> <p>Wnętrza : - stolarka drzwi</p>					
9. Autorzy i data budowy oraz przebudowy :				10. Stan techniczny :	
Pierwotnie za ewne dwie kam. połączone i przebud. w. XVIII. 1891- dobudowa dwóch izb na parterze i 1p. L. Tłaczna 1907-17- Realizacja domowa, wodociąg				zły	
21. Propozycja weryfikacji :					
22. Rejestr zabytku, decyzja, data : decyzja z dnia 2.IV.1968 r., nr Kl.V.680/180/68; A-430 A-430					
23. Lvh.:		24. L.kat.:			
25. Inwentaryzacja architektoniczna i miejsce jej przechowywania :					
26. Wykonane prace remontowe i konserwatorskie z podaniem roku wykonania :  1932-6- pełen remont bud. / czą bud. własnością Stow. Izraelskiego " " Sonja" /					



## 27. Konserwatorski opis obiektu :

Kamienica murowana, tynkowana, dwukondygnacyjna, podpiwniczona. Założona na rzucie dwóch przylegających do siebie dłuższymi bokami, prostokątów, mniejszy z ryzalitem od str. pn. Układ przestrzenny: zasadniczo dwutraktowy, czteroosiowy o odmiennym układzie osi w każdym z traktów. W drugim trakcie od zach. sieni z przechodem na podwórze, nakryta sklepieniem odcinkowym na dźwigarach. W tylnej części, pierwszego traktu sieni klatka schodowa dwubiegowa; zabiegowa o drewnianych stopniach i balustradzie częściowa o toczonych tralkach. Obecnie wszystkie pomieszczenia nakryte stropami płaskimi. Wewnątrz stolarka drzwi płycinowa sześciokwaterowa.

Elewacje : od ul. Izaaka sześciosiowa, od ul. Kuosa dwuosiowa, tynkowana, gładka. W dwóch osiach skrajnych zach. oraz od ul. Kupa fasada zwieńczona gzymsem profilowanym, pomiędzy kondygnacjami również gzyms kordonowy. Otwory okienne prostokątne w trzech skrajnych, wach. osiach, w parterze we wnękach zamkniętych odcinkiem koła. Okna piętra ujęte w profilowane opaski tynkowe, profilowane. Budynek nakryty dachem uskokowym.

## 29. Wnioski konserwatorskie do :

## a/ badań

- postuluje się prześledzenie pełnych badań architektonicznych oraz sondażowych badań archeologicznych.

## b/ projektu

- szczegółowe wnioski możliwe do sformułowania po przeprowadzeniu kompletu badań zgodnie z ich wynikami.

## c/ realizacji

## d/ sposobu użytkowania:

- mieszkania oraz cele usługowe,
- możliwość zmian funkcji zależnie od wyników badań.

## 28. Literatura :

Woj. Archiwum Państw. , Akta budown. miejskiego Dz.VIII, L.s. 169

## 30. Autorzy opracowania - data :

mgr G.Dreścikowa, PK7

## 31. Weryfikacja - data :

dr P.Krakowski



KRAKOW, UL. IZAKA 5 / KUPA 20

Stan aktualny r. 1979 : widok elewacji.

Archiwalia : rzut parteru /proj. dobudowy L.Tlachna / 1891 r.

