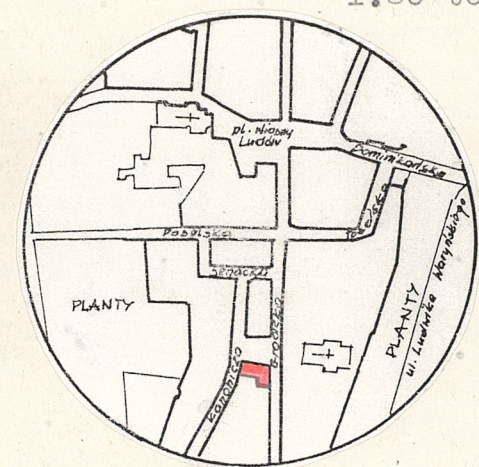


1. Obiekt
BUDYNEK ADMINISTRACYJNO - BIUROWY, KAMIENICA "ZERWIKAPTUR"
/"MALARNIA"/

2. Czas powstania ~
2 ćw. XIV w.
1 ćw. XV w.
1 ćw./2 ćw. XVI w.
1664
1778
1884
1913
1.80-te XX w.

3. Miejscowość
KRAKÓW
4. Adres
ul. Grodzka 57/ul. Kanonicza
12/pl. Św. Marii Magdaleny 2
nr hipoteczny 382

11. Zdjęcia, plan sytuacyjny, rzuty



5. Przynależność administracyjna
Dz. Śródmieście
województwo
gmina

6. Poprzednie nazwy miejscowości

7. Przynależność administracyjna
przed 1. VI. 1975 r.
Dz. Stare Miasto
województwo

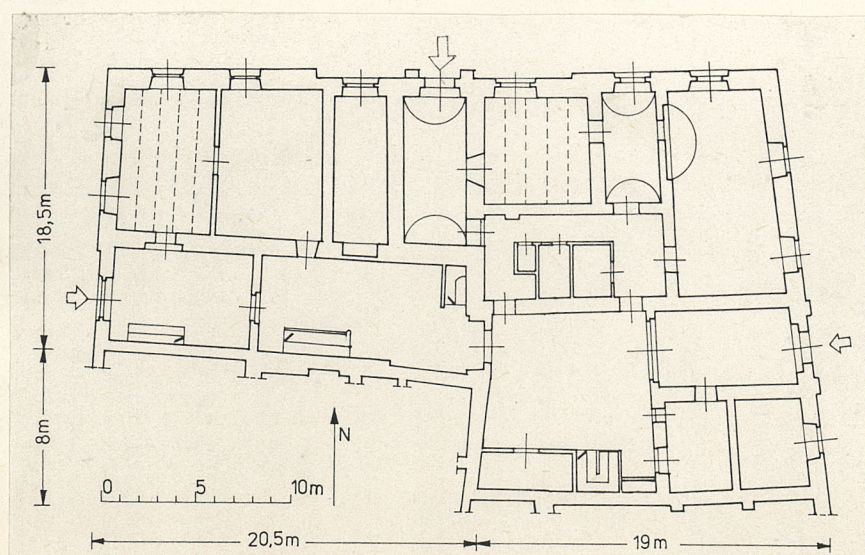
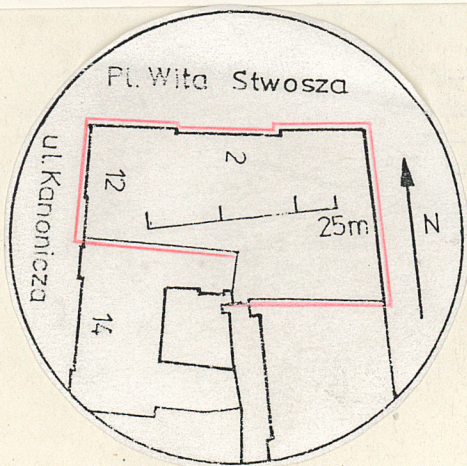
powiat

8. Właściciel i jego adres
Pracownie Konserwacji Zabytków SA

9. Użytkownik i jego adres
PKZ, instytucje kulturalno-społeczne /m.in. Fundacja Kultury Polskiej/, przedsiębiorstwa handlowo-usługowe, ka-

10. Rejestr zabytków

Nr A-425 data 4 V 1967



autor zdjęć Jacek Szkolnicki
data wykonania VIII 1991 zbiory autora
miejsce przechowywania negatywów

12. Autorzy, historia obiektu, określenia stylu.

Parcela powstała w wyniku scalenia trzech pierwotnych, niezależnych działek, wytyczonych w czasie drugiej lokacji na Okole w 2 ćw. XIV w.

Parcela zach. zajmowała narożnik bloku przy ul. Kanoniczej. Między 1411 a 1432 z inicjatywy kanonika Dyako powstał dom murowany z kamienia, na rzucie wydłużonego prostokąta, jednotraktowy, piętrowy, ustawiony szczytowo do ulicy, z sienią z wejściem od podwórza w osi środkowej; po obu stronach sieni znajdowały się kwadratowe izby /typowy układ domów kanoniczych/. W l. 1535-40 dom został przebudowany z inicjatywy kanonika A. Zebrzydowskiego przez warsztat wawelski B. Berrecciego. Dobudowano część pd., zawierającą sienie, z których dolna została nakryta kolebką z lunetami. Od podwórka dostawiono piętrowy ganek z kamiennymi słupami i arkadami. Budynek wieńczyła attyka.

Parcela wsch. zajmowała narożnik bloku przy ul. Grodzkiej /pierwotnie ten odcinek ulicy nosił nazwę ul. Kazimierskiej/. W 1392 r. na parceli stał drewniany dom Katarzyny zw. Cienką Katką; po jej śmierci dom został darowany Klemensowi z Moskierzewa, który z kolei sprzedał go Nankonowi. Dom dorównywał wielkością sąsiednim domom murowanym; po pożarze 1455 r. odbudowany jako drewniany. Pomiędzy 1511 a 1540 r. kanonik Mikołaj Bedleński wznosił dom murowany z kamienia

13. Opis (sytuacja, materiał i konstrukcja, rzut, bryła, elewacje, dach wnętrze wyposażenie, instalacje)

Sytuacja. Działka/powstała z połączenia trzech działek: zach. od ul. Kanoniczej oraz pd. i wsch. od ul. Grodzkiej/ zajmuje pn. część bloku zabudowy wraz z jego narożnikami pn.-wsch. i pn.-zach. Blok ograniczony jest od wsch. ul. Grodzką, od pn. pl. Św. Marii Magdaleny, od zach. ul. Kanoniczą i od pd. ul. Św. Idziego. Posesja ma kształt zbliżony do wydłużonego prostokąta przytykającego krótszymi bokami do ul. Grodzkiej /od wsch./ i ul. Kanoniczej /od zach./, zaś dłuższymi do pl. Św. Marii Magdaleny /od pn./ i posesji przy ul. Grodzkiej 59 i Kanoniczej 14 /od pd./. Zabudowa zajmuje niemal całą powierzchnię działki; niezabudowane pozostaje jedynie niewielkie, prostokątne, brukowane podwórze, ograniczone od wsch. i pn. elewacjami tylnymi budynku /zach. i pd./, od zach. ścianą klatki schodowej i zach. murem granicznym posesji przy ul. Kanoniczej 14, od pd. murem granicznym posesji przy ul. Grodzkiej 59. Mury graniczne ograniczające podwórze parterowe, tynkowane.

Materiał, konstrukcja, technika. Murowany z cegły, z użyciem kamienia łamanego w partii piwnic i ciosów kamiennych w detalach konstrukcyjnych i architektonicznych. Tynkowany; do dekoracji elewacji użyty stiuk. Piwnice w zach. i środkowej części budynku wyłącznie w trakcie frontowym, sklepienie kolebkami ceglanyymi z 1 poł. XVI w.; w części wsch. piwnice w dwóch trakcie kryte ceglanyimi sklepieniami kolebkowymi z XVI/XVII w.; komora przesklepiona XVII-wieczną kolebką także w pd. osi od strony ul. Grodzkiej. Na parterze w części zach. /od strony ul. Kanoniczej/ w tylnym trakcie sień o sklepieniu kolebkowym z lunetami z 1 poł. XVI w. Dwa pomieszczenia kryte kolebkami w trakcie frontowym /od pl. Św. Marii Magdaleny/ oraz dwa sklepienie kolebkami /XVIII w./ w części wsch. /od strony ul. Grodzkiej/: dawne pomieszczenie gospodarcze i sień przejazdowa od ul. Grodzkiej. W pozostałych pomieszczeniach parteru stropy /XVI, XVII w./. Na wyższych kondygnacjach sufity. Dach kryty dachówką. W większości pomieszczeń parterowych posadzki kamienne; na wyższych kondygnacjach parkiety, w sanitariatach posadzki z płytek ceramicznych. W zach. części budynku klatka schodowa mieszcząca murowane, trójbiegowe schody o kamiennych stopniach, z metalową balustradą. Drzwi jedno- lub dwuskrzydłowe, płycinowe; okna wielopolowe.

Rzut. Zbliżony do prostokąta, dłuższymi bokami przytykającego do pl. Św. Marii Magdaleny /od pn./ oraz do posesji przy ul. Kanoniczej 14 i Grodzkiej 59 /od pd./, krótszymi zaś do ul. Grodzkiej /od wsch./ i ul. Kanoniczej /od zach./. Zwrócony frontem do pl. Św. Marii Magdaleny, elewacjami bocznymi do ul. Grodzkiej i ul. Kanoniczej. Dwutraktowy, częściowo podpiwniczony, z ryzalitami flankującymi elewację pn./fasadę/ i z ryzalitem w pn. części elewacji wsch. Powstał w wyniku połączenia zabudowy trzech działek i licznych późniejszych przekształceń. W zach. części budynku sień i klatka schodowa łącząca parter z poddaszem. Piwnice dostępne z sieni oraz ze schodów, do których wejście mieści się przy pd. murze granicznym. Pomieszczenia parteru z ulicy, zaś wyższych kondygnacji z klatki schodowej.

14. Kubatura 7800 m ³	15. Powierzchnia użytkowa	16. Przeznaczenie pierwotne mieszkalno-gospodarcze /XIV-XIX w. dwory i pałac kanoników/; administracyjno-biuro-wo/XIX, XX w. siedziba władz wojaskowych/	17. Użytkowanie obecne administracyjno-biurowe /parter: siedziby instytucji kulturalnych, kawiarnia; I-III p. biura i pracownie/
18. Prace budowlane i konserwatorskie, ich przebieg i dokumentacja 1948 - przeniesienie portalu z atlantami na obecne miejsce: błędna próba rekompozycji /przestawienie figur/, włączenie tablic kommemoracyjnych /arch.S.Świszczowski/ l.osiemdziesiąte - remont generalny z przeznaczeniem na biura i pracownie PKZ: obniżenie o jedną kondygnację, zmiana dachu na stromy, usunięcie wtórnych podziałów wewnętrznych, odtworzenie sieni zach. i wsch., całkowita wymiana wyposażenia, wzmocnienie konstrukcji, całkowita wymiana instalacji		19. Stan zachowania (fundamenty, ściany zewnętrzne, ściany wewnętrzne, sklepienia, kopie, konstrukcje dachowe, pokrycie dachu, wyposażenie i instalacje) Bardzo dobry.	
20. Najpilniejsze postulaty konserwatorskie Budynek po remoncie generalnym, nie wymaga żadnych prac oprócz doraźnych zabezpieczeń i remontów. Dopuszczalne są niewielkie adaptacje, polegające na podzieleniu niektórych, dużych pomieszczeń na mniejsze, z zastosowaniem lekkich ścian działowych. Zaleca się udostępnienie piwnic szerszej publiczności: wskazane jest umieszczenie tu planowanej ekspozycji zabytkowych detali.			

21. Akta archiwalne (rodzaj akt, numer i miejsce przechowywania)

/Wybór/

Akta kapitulne
Akta Budownictwa Miejskiego /plany archiwalne/, Archiwum Państwowe w Krakowie, sygn.Dz.I, l.sp.110 oraz ul.Grodzka 57/pl.Wita Stwosza/ ul.Kanonicza 12

K.Richter, Kadaster miasta Krakowa ..., 1862, Muzeum Historyczne Miasta Krakowa, sygn.R413

23. Źródła ikonograficzne i fotografie (rodzaj, miejsce przechowywania, sygnatury)

Widok kościoła Św.Marii Magdaleny od pd.-zach. Obraz M.Stachowicza z pocz.XIX w., MHMK

Widok kościoła Św.Andrzeja i domu "Zerwikap-tur" od pn.-wsch., litografia F.Stroobanta z 1836 r.

Widok ul.Kanoniczej od pn., akwarela A.Gryglewskiego z 1869 r., MHMK I 529/III

Widok placu Św.Marii Magdaleny od zach. Fot. A.Pawlikowskiego z 1910 r., Muzeum Uniwersytetu Jagiellońskiego, nr inw.5354

Kartografia /wybór/

Plan Krakowa tzw.Senacki, 1802-1808, I.Enderle /wg Plan miasta Krakowa ..., wyd.H.Münch, Kraków 1959/

Plan katastralny miasta Krakowa z 1848 r., APK, sygn.I-8

Plan sytuacyjny i niwelacyjny miasta Krakowa z 1878 r., W.Konarzewski, MHMK, sygn.44/VIIIa

22. Bibliografia

J.Dobrzycki, Zapomniany zabytek Krakowa /Ilustrowany Kurier Codzienny XV, Kraków 1924, nr 119 z 1 V i 122 z 6 V/

K.Hoszowski, Żywot Andrzeja Zawisza Trzebickiego, Kraków 1861

J.Lepiarczyk, H.Łozińska, S.Świszczowski, Przegląd zabytków w otoczeniu Wawelu /Przemiany dziejowe otoczenia Wawelu, Kraków 1953/

Dokumentacje

A.Fischinger, Dokumentacja historyczna, mps PKZ 1975

Z.Skupio, Dokumentacja badawczo-odkrywcowa. Malowidło ściennie, mps PKZ 1977

W.Niewalda, M.Cempla, Badania architektoniczne, mps PKZ 1979

B.Krasnowolski, L.Sulerzyska, M.Bicz, A.Hoszowska, W.Niewalda, Studium historyczno-urbanistyczne bloku nr 39, mps PKZ 1978

D.Czapczyńska, W.Komorowski, W.Niewalda, H.Rojkowska, Okół. Studium historyczno-urbanistyczne, mps PKZ 1989

24. Uwagi różne

25. Wypełnił

Waldemar Komorowski

Iwona Keder

imię i nazwisko

data XI 1991

26. Sprawdził

Dr MARIAN KORNECKI

ul. Lore imię i nazwisko

31-11-1991

data

27. Załączniki

1 wkładka

1. Miejscowość	2. Obiekt (nazwa jak w karcie)	3. Zawartość wkładki (nazwa obiektu lub materiału uzupełniającego)
KRAKÓW	BUDYNEK ADMINISTRACYJNO-BIUROWY, KAMIENICA "ZERWIKAPTUREM"	c.d. punktu 12,13

12. /piwnice/ i cegły /parter, I p./ zwany "Zerwikapturem". Budynek założony był na rzucie prostokąta, miał układ dwutraktowy; część frontowa i częściowo tylna nakryta była sklepieniami kolebkowymi z lunetami. Parcela pd. W XIV w. pomiędzy domem Nankona a pd. sąsiadem istniał dom opatów jędrzejowskich. W 1 poł. XVI w. powstał tu niewielki, podpiwniczony domek, który przetrwał do 1778 r.
- W 1664 r. kanonik Stanisław Wojeński scalił dwie działki /zach. i wsch./ i przebudował obydwa domy narożne; większe zmiany nastąpiły w domu wsch., który stał się oficyną pałacu kanoniczego od ul. Kanoniczej /tu m.in. umieszczono stajnie, zlikwidowano schody na piętro/; wybudowano ganek komunikacyjny na murze pd.
- Przed 1778 r., po włączeniu parceli pd., całą zabudowę gruntownie przebudowano z inicjatywy kanonika Wacława Sierakowskiego /być może wg projektu jego brata Sebastiana/. Powstał dom jednopiętrowy z dachem mansardowym krytym dachówką. Wszystkie elewacje ujednolicono /wysokie okna/. Narożniki domu wsparto szkarpami w formie obelisków z maszkaronami i figurami świętych. Wejścia z ulicy Grodzkiej i Kanoniczej otrzymały nowe portale: pilastrów i z atlasami. Elewację od strony pn. ukształtowano jako siedmioosiową, symetryczną, zwieńczoną gzymsem koronującym. Przerobiono gruntownie wnętrza I p., wprowadzono dwie klatki schodowe: jedną z wejściem z sieni od ul. Kanoniczej, drugą z sieni d. domu wsch. Na d. parceli wzniesiono oficynę z przejezdną sienią na parterze. W 1808 r., po śmierci Sierakowskiego, budynek został inkamerowany do dóbr rządu austriackiego. W okresie Wolnego Miasta użytkowany przez władze municypalne. Po 1846 r. przejęty przez wojskowość austriacką; od tej pory do II wojny mieścił biura dowództwa wojskowego. W 1884 r. gruntowna przebudowa i adaptacja na potrzeby biur: budowa II p., zmiana dachu na płaski, likwidacja barokowego wyposażenia i dekoracji, w tym przeniesienie portalu wejścia na podwórkę, zmiana systemu komunikacji - korytarze od pd., wprowadzenie nowej dekoracji elewacji /zachowana częściowo do dziś/. W 1913 r. zlikwidowano zach. podwórkę i ganek, budując obecną klatkę schodową, podniesiono budynek o III p., powtarzając formę dachu i dekoracje elewacji. W okresie międzywojennym i po 1945 r. liczne adaptacje, zwłaszcza górnych kondygnacji, na mieszkania.
13. Bryła. Budynek jest zwartą bryłą zajmującą pn. część bloku zabudowy, a niemal całą powierzchnię działki /z wyjątkiem podwórza wewnątrz posesji, przy murze pd./. Trójkondygnacyjny, z ryzalitami po obu stronach fasady i w pn. części elewacji zach. Nakryty dachem mansardowym z lukarnami.
- Elewacje. Dzięki położeniu w skrajnej części bloku budynek posiada trzy elewacje zewnętrzne. Eklektyczne w formie; trójkondygnacyjne, murowane, tynkowane. Parter boniowany /boniowanie płycinowe/, w narożnikach rustyfikowany, oparty na cokole pokrytym wyprawą naśladującą łamany kamień. Ku zach. stronie budynku cokol podwyższa się w miarę obniżania się terenu. Parter od I p. oddziela belkowanie, którego gzyms biegnie w linii parapetów okien I p. Strefa I-II p. podzielona wertykalnie pilastrami kompozytowymi w wielkim porządku, zdwojonymi na narożnikach budynku i narożnikach ryzalitów. Pilastry dźwigają belkowanie, przełamujące się nad ryzalitami i zamykające elewacje od góry.

Wkładkę założył: Waldemar Komorowski, Iwona Kęder, XI 1991
(imię, nazwisko, data)

Wzór ODZ 1978 r.

Miejsce przechowywania negatywów:

Fasada /elewacja pn., od pl. Św. Marii Magdaleny/ symetryczna, siedmioosiowa, z trójosiową częścią środkową i dwuosiowymi, płytkimi ryzalitami po bokach. W części środkowej brak podziałów pionowych na piętrach, a boniowanie parteru znacznie płytsze niż w innych częściach budynku. Na parterze w środkowej osi wejście z kamiennym portalem o wykroju w formie ściętego trójkąta; po obu stronach atlanty dźwigające konsole, na których wspiera się przerwany przyczółek. Pomiędzy konsolami kartusz z herbem Ogończyk z 1778 r. w ozdobnym obramieniu; zaś w przyczółku tablica inskrypcyjna z 1664. Drzwi dwuskrzydłowe, płycinowe. Okna na parterze prostokątne: 6-polowe w części środkowej /po jednym po obu stronach portalu/ oraz 4-polowe w ryzalitach /po dwa w każdym/. Na piętrach okna prostokątne, 6-polowe, ze śłemeniem w połowie wysokości, ujęte w profilowane, uszate opaski. Na I p. nadokienniki w formie profilowanej płyciny flankowanej konsolami w kształcie lwich głów i liści akantu, dźwigających gzyms; na II p. opaski ujęte kluczem nad prześwitem, zaś pod oknami gzymsy parapetowe na konsolkach ozdobionych liśćmi akantu. Cztery, symetrycznie rozmieszczone lukarny mają okienka zamknięte półokrągłymi łukami, flankowane pilastrami, na których wspiera się gzyms i półokrągły przyczółek. W fasadzie, na parterze, po wsch. stronie części środkowej brązowa tablica upamiętniająca uczestników walk o niepodległość w okresie wojny polsko-bolszewickiej w l. 1919-20.

Elewacja wsch. /od strony ul. Grodzkiej/ symetryczna, czteroosiowa. Na parterze cztery otwory: w 1 osi /licząc od pd./ prostokątny otwór wejściowy, w 2 kamienny portal zamknięty łukiem koszowym, ujęty w pilastry dźwigające belkowanie; pod belkowaniem a nad prześwitem portalu, prostokątna, wklęsła płycina. Brama dwuskrzydłowa, z nadświetlem. W kolejnych 2 osiach prostokątne, 4-polowe okna. Piętra podzielone na osie kompozytowymi pilastrami w wielkim porządku. W każdej osi, na każdym piętrze prostokątne 6-polowe okno, analogiczne do okien odpowiedniej kondygnacji fasady. Elewacja zach. /od strony ul. Kanoniczej/ niesymetryczna, trójosiowa, z płytkim ryzalitem od strony pn. Ryzalit /1 i 2 os. od pn./ analogiczny do ryzalitów fasady, z tym jedynie, że w narożniku pilaster pojedynczy /podczas gdy w pozostałych zdwojone/. W 3 osi na parterze portal zamknięty łukiem w formie ściętego trójkąta, ujętym w łuk koszowy, flankowany pilastrami dźwigającymi belkowanie; pod belkowaniem a nad prześwitem wklęsła płycina z napisem. Brama dwuskrzydłowa, z nadświetlem. Okna pięter w 3 osi analogiczne do innych okien na odpowiednich kondygnacjach. Lukarny analogiczne do lukarn fasady. Elewacje podwórzowe murowane, tynkowane, bezstylowe. Elewacja zach. czterokondygnacyjna, trójosiowa. Na parterze w osi pn. wejście zamknięte łukiem koszowym, w środkowej małe okienko. Na I p. w osi pn. współczesny, drewniany wykusz; w pozostałych osiach i na wyższych kondygnacjach 6-polowe okna. Elewacja pd. trójkondygnacyjna, czteroosiowa, niesymetryczna, z oknami 6-polowymi. Elewacja wsch. /klatki schodowej/ trójkondygnacyjna, z wejściem zamkniętym łukiem koszowym na parterze; na I p. duże, 10-polowe okno również zamknięte łukiem koszowym.

Wnętrze i wyposażenie. Mury piwnic z XV, XVI i XVII w. W części zach. piwnice rozmieszczone amfiladowo składają się z 5 komór. W nich 4 portale półkoliście zamknięte, sfazowane, z 1 poł. XVI w. oraz kilka fragmentów XV-wiecznych elementów konstrukcyjnych użytych tu wtórnie. We wsch. części budynku 4 komory piwniczne oraz komora będąca pozostałością XVII-wiecznego budynku gospodarczego. Mury parteru z licznymi śladami przebudów /XV, XVI, XVII, XVIII w., XIX/XX /; podobnie I p. Mury II p. z czasu przebudowy w l. 80-tych XIX w. Na I p. w przejściu z korytarza do pokoju wtórnie wmurowana marmurowa tablica upamiętniająca pobyt króla Stanisława Augusta Poniatowskiego w 1787 r. Zachowane XVIII-wieczne odrzwia w wejściu do pomieszczenia w pn.-zach. narożniku. W pomieszczeniach 4 piece kaflowe /ok. 1900/. Zachowana stolarka okienna i drzwiowa obu pięter /ok. 1884/. Na parterze i piętrach wtórnie wmurowane 4 XVI-wieczne maszkarony.