

1. Obiekt

DOM MIESZKALNY

2. Czas powstania

1 poł. XVI w.,
2 poł. XVI w.,
po 1600 r., 1
1817 r., 1865 r.
1873 r.

3. Miejscowość

KRAKÓW

św. XVII w., 2 poł. XVIII w.,

4. Adres

ul. Grodzka 45 / ul. Senacka 9

nr hipoteczny 389

5. Przynależność administracyjna

Dz. Śródmieście

województwo

gmina

6. Poprzednie nazwy miejscowości

Dz

7. Przynależność administracyjna
przed 1. VI. 1975 r.

Dz. Stare Miasto

województwo

powiat

8. Właściciel i jego adres

W. Wenc, Cz. Cywiński, Ch. Tei-
cherowa, Z. Teicher, J. Teicher

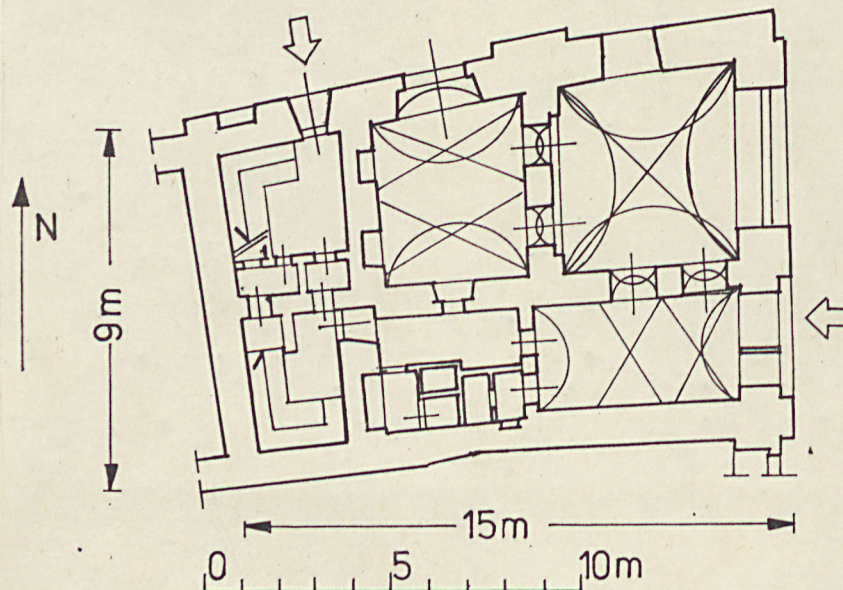
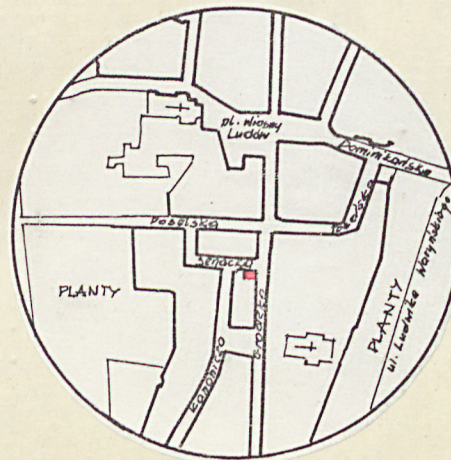
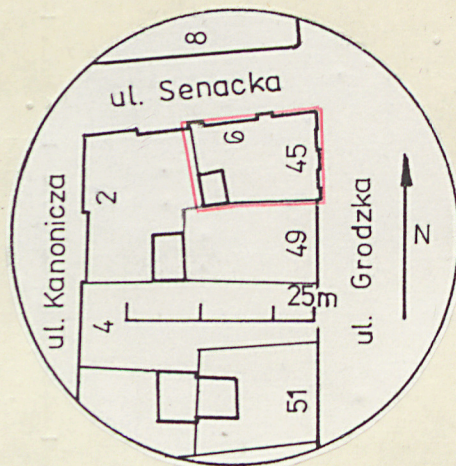
9. Użytkownik i jego adres

mieszkańcy, kawiarnia

10. Rejestr zabytków

Nr A-491 data 20 IV 1968

11. Zdjęcia, plan sytuacyjny, rzuty



autor zdjęć Jacek Szkolnicki
data wykonania VIII 1991 r.
miejsce przechowywania negatywów zbiory autora

12. Autorzy, historia obiektu, określenia stylu.

Działka wytyczona w 1 poł. XVI w. w związku z poszerzeniem bloku w kierunku pn.; działka pierwotnie o wymiarach zbliżonych do typowej krakowskiej działki półkuryjnej - wyznaczała narożniki obecnej ul. Senackiej z ul. Grodzką i Kanoniczą. Najstarsza zabudowa murowana miała formę jednotraktowego, jednopiętrowego, podpiwniczowanego budynku frontowego przylegającego do ul. Grodzkiej; w pn.-zach. narożniku działki stała drewniana stajnia. W 2 poł. XVI w. budowa II p., wprowadzenie podziału międzytraktowego, założenie dachu pogrążonego z attyką. Po 1600 lub dopiero w XVIII w. budowa trzeciego traktu /jedynie w części pn./, wtedy ustalili się obecny rzut budynku, z sienią od pd. W 1 ćw. XVII w. zach. część działki /1/2 powierzchni działki pierwotnej/ została odłączona jako odrębna własność. W 2 poł. XVIII w. zmiana dachu na łamany polski /projekt z 1768/, oszkarpowanie elewacji. Remont w 1817: wzmocnienie murów, wymiana stropów II p., wzniesienie latarni nad klatką schodową. W czasie remontu w 1865 wg proj. Jacka Matusińskiego zmiana systemu komunikacji - przeniesienie sieni do pn.-zach. części budynku i założenie tu nowej klatki schodowej; d.sień przekształcono na lokal sklepowy. W 1873 zbudowano III p. wg. proj. Pawła Barańskiego, z tego czasu zachowana organizacja fasad; parter od ul. Grodzkiej /szeroka witryna

13. Opis (sytuacja, materiał i konstrukcja, rzut, bryła, elewacje, dach, wnętrze, wyposażenie, instalacje)

Sytuacja. Działka położona jest w pn.-wsch. narożniku bloku zabudowy, ograniczonego od wsch. ul. Grodzką, od pn. ul. Senacką, od zach. ul. Kanoniczą i od pd. pl. Św. Marii Magdaleny. Ma kształt nieregularnego czworoboku, zwięźającego się w kierunku zach. Posesja przytyka do ul. Grodzkiej /od wsch./, ul. Senackiej /od pn./, realności przy ul. Senackiej 7 /od zach./ i realności przy ul. Grodzkiej 47 /od pd./. Powierzchnię działki niemal w całości zajmuje budynek mieszkalny; niewielkie prostokątne podwórze usytuowane w pd.-zach. narożniku posesji zajęte jest w całości przez parterową, murowaną z cegły, niepodpiwniczoną przybudówkę, będącą zapleczem gospodarczym kawiarni.

Materiał, konstrukcja, technika. Murowany z cegły, z użyciem kamienia łamanego w partii piwnic i ciosów kamiennych w detalach architektonicznych. Tynkowany. Piwnice nakryte kolebkowymi sklepieniami ceglany /1 poł. XVI w./. Na parterze, w pomieszczeniach traktu frontowego /od ul. Grodzkiej/ i w pn. pomieszczeniu traktu środkowego sklepienia kolebkowe z lunetami z 2 poł. XVI w. Pozostałe pomieszczenia parteru i wszystkie wyższych kondygnacji kryte sufitami. Więźba dachowa drewniana z 1873. Dach kryty papą. Posadzki w pomieszczeniach parteru /w trakcie frontowym i środkowym od strony pn./ z płyt kamiennych; w pomieszczeniach wyższych kondygnacji parkiety; w sanitariatach posadzki z płytek ceramicznych. Klatka schodowa w trakcie tylnym od strony pn. /od ul. Senackiej/, w zach. części budynku. Schody trójbiegowe, betonowe, z metalową, współczesną balustradą. Stopnie do wysokości I p. o nawierzchni lastrkowej. Podesty i spoczniki z lastrico. Na elewacjach podwórzowych zawieszono betonowe ganki komunikacyjne. Drzwi jedno- i dwuskrzydłowe. Okna czteropolowe, ze ślaniem w 2/3 wysokości.

Rzut. Zbliżony do wydłużonego prostokąta, dłuższymi bokami przytykający do ul. Senackiej /od pn./ oraz do posesji przy ul. Grodzkiej 47 i podwórza /od pd./, krótszymi do ul. Grodzkiej /od wsch./ oraz do posesji przy ul. Senackiej 7 i podwórza /od zach./. Dwutraktowy w części pd., trójtraktowy w pn.; podpiwniczony; w rzucie czytelna średniowieczna dyspozycja wnętrza. W trakcie tylnym w pn. części budynku główny pion komunikacyjny. Piwnice dostępne z przybudówki w pd. części budynku /na miejscu dawnego podwórza/ z pomieszczenia parteru z klatki schodowej i ulicy; wyższych kondygnacji z klatki schodowej /pomieszczenia II i III p. też za pośrednictwem ganków komunikacyjnych/.

Bryła. Budynek jest zwrtą bryłą zajmującą pn.-wsch. narożnik bloku, a niemal całą działkę /z wyjątkiem narożnika pd.-zach./. Czterokondygnacyjny, nakryty dachem pulpitowym.

Elewacje. Dzięki położeniu w narożniku bloku budynek posiada dwie elewacje zewnętrzne: czterokondygnacyjne, murowane, tynkowane, trójosiowe, niesymetryczne. Między parterem a I p. oraz między II a III p. elewacje dzielą horyzontalnie gzymsy poprowadzone w linii parapetów. III p. zamyka od góry płaski

14. Kubatura ok. 5000 m ³	15. Powierzchnia użytkowa ok. 450 m ²	16. Przeznaczenie pierwotne mieszkalno-gospodarcze /XVI-XX w. kamienica/	17. Użytkowanie obecne mieszkalno-usługowe /parter: kawiarnia "Senacka"; I-III p.: mieszkania/
18. Prace budowlane i konserwatorskie, ich przebieg i dokumentacja 1968-69 remont kapitalny połączony z modernizacją kawiarni: wymiana instalacji, posadzek, stolarki; osadzono obecną kamieniarkę parteru		19. Stan zachowania (fundamenty, ściany zewnętrzne, ściany wewnętrzne, sklepienia, stropy konstrukcje dachowe, pokrycie dachu, wyposażenie i instalacje) Ogólnie dobry.	
20. Najpilniejsze postulaty konserwatorskie Utrzymać obecne granice działki. Utrzymać bryłę budynku. Utrzymać sposób użytkowania budynku; ewentualna zmiana użytkownika parteru /np. likwidacja kawiarni/ nie powinna powodować zmiany układu - nie jest konieczne przywracanie dyspozycji, w której się łączyła się bezpośrednio z klatką schodową w tylnym traktcie.			

1. Akta archiwalne (rodzaj akt, numer i miejsce przechowywania)

/wybór/

Akta wiertelnicze /Revisiones quart.: akta rękopiśmienne władz budowlanych/, Archiwum Państwowe w Krakowie

Akta Budownictwa Miejskiego /plany archiwalne/, APK, sygn.Dz.I, l.sp.102 oraz ul. Grodzka 45/ul.Senacka 9

K.Richter, Kadaster miasta Krakowa, 1862, MHMK, sygn.R 413

22. Bibliografia

Dokumentacje

A.Fischinger, Dokumentacja historyczna budynku przy ul.Grodzkiej 45, mps PKZ 1975

B.Krasnowolski, L.Sulerzyska, M.Bicz, A.Hoszowska, W.Niewalda, Studium historyczno-urbanistyczne bloku nr 39, mps PKZ 1978

M.Bicz, A.Hoszowska, B.Krasnowolski, W.Niewalda, L.Sulerzyska, Zbiorcze opracowanie studiów historyczno-urbanistycznych bloków nr 38, 39, 40, mps PKZ 1978

D.Czapczyńska, W.Komorowski, W.Niewalda, H.Rojkowska, Studium urbanistyczno-konserwatorskie terenu dawnego Okołu E, mps PKZ 1989

23. Źródła ikonograficzne i fotografie (rodzaj, miejsce przechowywania, sygnatury)

Widok fasad domów w zach.pierzei ul.Grodzkiej od nr 45 do 53. Fot.F.Kleina z 1908 r., APK, Zb.Ikon., sygn.A IV/739

Kartografia /wybór/

Plan Krakowa tzw.Senacki, 1802-1808, I. Enderle /wg Plan miasta Krakowa, wyd.H. Münch, Kraków 1959/

Plan katastralny miasta Krakowa z 1848 r., APK, sygn.I-8

Plan sytuacyjny i niwelacyjny miasta Krakowa z 1878 r., W.Konarzewski, MHMK, sygn. 44/VIIIa

24. Uwagi różne

25. Wypełnił

Waldemar Komorowski

Iwona Keder

Imię i nazwisko

data

X 1991 r.

26. Sprawdził

Dr MARIAN KORNECKI

ul. Loretańska 12/4

31-11-1991 imię i nazwisko

data

27. Załączniki

1 wkładka

1. Miejscowość KRAKÓW	2. Obiekt (nazwa jak w karcie) DOM MIESZKALNY	3. Zawartość wkladki (nazwa obiektu lub materiału uzupełniającego) c.d. punktu 12 i 13
--------------------------	--	---

12. i portal/ urządzony w l.1913-14. W 1941 adaptacja parteru na kawiarnię.

Pierwsi właściciele posesji nieznani. W XVI i 1 poł.XVII w. zabudowa należała do rzemieślników, w 2 poł. XVII w. do rodzin szlacheckich /Dębiński, starosta nowomiejski, Makowiecki, starosta trębowelski/, na pocz. XVIII w. do jezuitów, potem /ok.poł.XVIII w./ do Stadnickich. Od poł.XIX w. własność rodzin izraelskich.

13. gzyms, nad którym ścianka kolankowa z kwadratowymi okienkami strychowymi, rozmieszczonymi po dwa w każdej osi. Elewacje wznoszą wydatny gzyms na krokosztykach. Narożnik pn.-wsch. wykonany z ciosu kamiennego /XVI w./ odsłonięty do wysokości podstawy okien I p. Fasada - elewacja wsch. /od strony ul.Grodzkiej/. Lico oszkarpowane do wysokości II p. /z wyjątkiem narożnika/. Na parterze dwa otwory: po stronie pn.wejście, po pd. duże okno kawiarni. Oba prostokątne, we współczesnych, stylizowanych obramieniach kamiennych i z kamiennymi parapetami. Okna wyższych kondygnacji prostokątne, w profilowanych opaskach, na I i II p. z gzymsami nadokiennymi; na II p. także z gzymsami parapetowymi na konsolkach. Elewacja pn. /od strony ul.Senackiej/ analogiczna do fasady. Między 1 a 2 osią /licząc od wsch./ szkarpa sięgająca wysokości II p. /XVIII/XIX w./ przerywająca gzyms oddzielający parter od I p. Na parterze trzy otwory; od zach.: wejście i okno w profilowanych opaskach, zamknięte łukami segmentowymi; w osi wsch. okno prostokątne w kamiennym, stylizowanym obramieniu. Okna posiadają kamienne parapety. Okna wyższych kondygnacji analogiczne do okien fasady, jedynie w osi wsch. zamarkowane na piętrach blendami. Elewacja podwórzowa bezstylowa, pięciokondygnacyjna /trzy piętra z dodatkowym piętrzem w strefie strychu/, dwuosiowa, tynkowana, z gankami komunikacyjnymi na piętrach; w parterze przesłonięta przybudówką postawioną na miejscu podwórza.

Wnętrze i wyposażenie. Mury piwnic z 1 poł.XVI w. z wtórnym podziałem na trakty z 2 poł.XVI w.i pocz.XVII. W piwnicach zachowane osadzone wtórnie, zamknięte półkoliście portale z pocz.XVI w. Mury wyższych kondygnacji ze śladami przebudów; II p. z XVI w., III p. z XIX w.

Wkładkę założył: Waldemar Komorowski, Iwona Kęder, X 1991

(Imię, nazwisko, data)

Wzór ODZ 1978 r.

Miejsce przechowywania negatywów: