

KARTA EWIDENCYJNA ZABYTKU NIERUCHOMEGO WPISANEGO DO REJESTRU ZABYTKÓW

3. Miejscowość

KRAKÓW

13474

1. Nazwa

OFICyna BOCZNA POŁUDNIOWA

2. Czas powstania

XVI w., 1 poł. XVII w.

4. Adres

ul. Grodzka 39

nr ewidencyjny działki:

182 obręb 1 Śródmieście

pr. księgi wieczystej

5. Przynależność administracyjna

Województwo: małopolskie

Powiat: krakowski

Gmina: Kraków

6. Współrzędne geograficzne

50.057905, 19.937533

7. Poprzednie nazwy miejscowości

j.w.

8. Właściciel i jego adres

Wspólnota Mieszkaniowa Grodzka 39

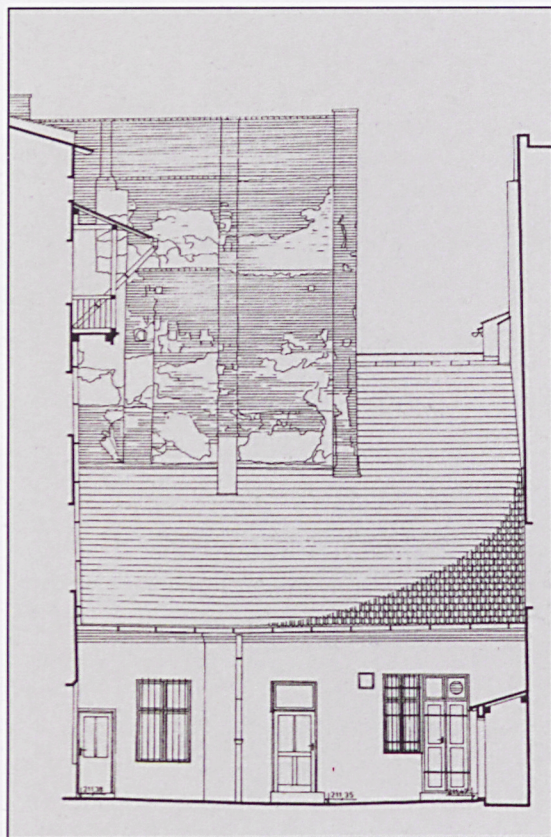
9. Użytkownik i jego adres

j.w.

10. Formy ochrony

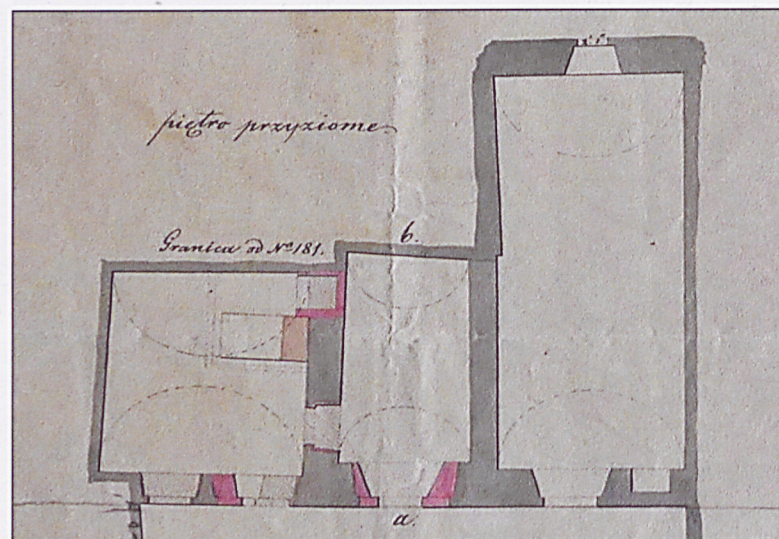
miejscowy plan zagospodarowania przestrzennego „Stare Miasto”,
Uchwała Rady Miasta Krakowa
NR XII/131/11 z dnia 13 kwietnia 2011 r.

11. Materiały graficzne



Elewacja oficyny wg inwentaryzacji KBG
1987

Rzut parteru, 1845



Parcela wytyczona ok. poł XIV w. na miejscu placu usytuowanego w rejonie dzisiejszych ul. Grodzkiej i Poselskiej. Głębokość parceli dochodziła do zachodniej przecznicy na przedłużeniu ul. Kanoniczej. Parcela od frontu zabudowana domem dwutraktowym. Z końcem XIV w. wymieniana, jako własność Johanna Habirgeista. Kolejna wzmianka pochodzi dopiero z 2 poł XV w. Dom należał do rodziny mieszczańskiej Leimiterów. W 1481 r. wg przekazów źródłowych dom narożny nabył Wit Stwosz. Ok. 1500 r. właścicielem był rzeźbiarz, współpracownik Stwosza niejaki Laszlo. Najstarszy zachowany opis kamienicy z pochodzi z rewizji wiertelniczej przeprowadzonej w 1573 r. na okoliczność podziału pomiędzy spadkobiercami aptekarza Sebastian Miączyńskiego. Kamienica frontowa była połączona z posesją od strony ul. Poselskiej. W rewizji po raz pierwszy wymieniono oficynę południową, jako odrębną własność Jana Miączyńskiego, a następnie Marcina Miączyńskiego. Oficyna była budynkiem piętrowym. Ponowny opis oficyny pojawia się w 1602 r. w związku z murem granicznym domu Grodzka 41. Rewizja wymienia budynek przylegający do muru granicznego. Ze względu na zły stan techniczny I piętro oficyny zostało rozebrane. Na parterze mieściły się dwa pomieszczenia w układzie dwuosiowym, jednotraktowym, sklepione. W rewizji wspomniano także o konieczności rozbiórki sklepień parteru.

Cd. Wkładka nr 1

Sytuacja: budynek usytuowany na terenie posesji Grodzka 39, po południowo-zachodniej stronie prostokątnego wewnętrznego podwórka. Ściana boczna wschodnia przylega do muru granicznego posesji Grodzka 41. Od zachodu sąsiaduje z kamienicą Poselska 9. Od strony północnej narożnikiem dłuższego boku przylega do kamienicy frontowej a od południa do budynków Senacka 6 i 8.

Materiał, konstrukcja, bryła: budynek murowany z kamienia łamanego i cegły, wzniesiony w przyziemiu na rzucie litery L, w poziomie piwnic na rzucie prostokąta. Parterowy, w całości podpiwniczony. Dach jednospadowy, pulpitowy, wysoki o spadku w kierunku podwórka, kryty dachówką ceramiczną. Piwnice o prostokątnym narysie ścian. Dłuższa oś w kierunku wsch.-zach. Układ piwnic pierwotnie trzyosiowy, jednotraktowy. Piwnice dostępne z podwórca, zejściem usytuowanym przy ścianie granicznej zach. Schody współczesne, betonowe. Piwnice z wtórnie wydzielonym korytarzem i komórkami lokatorskimi od strony pn. Ścianki działowe z cegły kratówki. Ściany wsch. i zach. z kamienia łamanego. Wschodnia i środkowa część nakryta sklepieniem kolebkowym na gurtach. Sklepienia ceglane. Po stronie zach. strop żelbetowy. W części południowej zachowane lunety dwóch okienek piwnicznych. Okienka zaślepione. W ścianie pn. zachowane ceglane nadproże odcinkowe. Parter w układzie jednotraktowym, trzyosiowym. Rzut parteru w kształcie litery L. Pomieszczenie zachodnie wykracza poza obrys piwnic, w stronę sąsiada (Senacka 6, 8) od strony pd., tworząc w tej części układ dwutraktowy. Pomieszczenia skrajne dostępne bezpośrednio wejściami z poziomu podwórka. Pomieszczenie środkowe skomunikowane z pomieszczeniem wschodnim. Otwory okienne umieszczone w elewacji północnej od strony podwórka. Pomieszczenie zachodnie doświetlone w elewacji pd. Otwór okienny zamknięty łukiem odcinkowym. Sklepienia kolebkowe z lunetami. W części zach. po stronie pd. sklepienie kolebkowo krzyżowe oddzielone płaskim przyściennym gurtem. Ściany wewnętrzne tynkowane.

Elewacje: widoczna elewacja pn. od strony podwórka, Tynkowana, ceglano kamienna, o zróżnicowanych wątkach. Widoczne wtórniki z piaskowca i kamienne nadproże okienka piwnicznego. Jednokondygnacyjna, czteroosiowa o nieregularnym rozstawie osi. Otwory okienne i drzwiowe w kształcie wydłużonych prostokątów o zróżnicowanej wielkości i podziałach. Okna krosnowe, drzwi płycinowe, zniszczone. Całość zwieńczona ceglanym gzymsem podokapowym. Elewacja bez cech stylowych.

Zabytkowe elementy wystroju i wyposażenia wewnątrz: mury obwodowe piwnic ściana zach. wapień jurajski (2 poł XIV w.), ściana pd. z wątkiem ceglanym polskim w górnej strefie podokapowej, cegła palcówka renesansowa o wymiarach 5,5 x 13,5 x 27,5 (poł. XVI w.), lico ściany pd. i pn. oraz sklepienie piwnicy i ościeża okienka piwnicznego z wątkiem ceglanym, główkowym (pocz. XVII w.), cegła maszynowa oraz cios z piaskowca wtórnie użyty w ścianie elewacyjnej (poł. XIX w.), sklepienia kolebkowe piwnic, sklepienia kolebkowe z lunetami na parterze, sklepienie kolebkowo – krzyżowe w części pn. – zach. parteru, nadproże otworu dawnej bramy w pomieszczeniu środkowym

Instalacje: brak

14. Kubatura	15. Powierzchnia użytkowa	16. Przeznaczenie pierwotne	17. Użytkowanie obecne
500 m ³	120 m ²	użytkowe	budynek nieużytkowany
18. Stan zachowania		19. Istniejące zagrożenia , najpilniejsze postulaty konserwatorskie	
Budynek nieużytkowany, w stanie zagrożenia katastrofą budowlaną, stropy podstemplowane, dach i elewacja zabezpieczone folią budowlaną.		Wymagany pilny remont konserwatorsko - budowlany.	

20. Akta archiwalne (rodzaj akt, numer i miejsce przechowywania)

1. Akta wiertelnicze 1568-1606, wyd. K. Jelonek-Litewka, A. Litewka, Ł. Walczy, Kraków 1997-2000
2. J. Długosz Liber beneficiorum dioecesis Cracoviensis, wyd. A. Przeździecki t I, 1863
3. Acta Consularia carcoviensis nr 437, s. 548, nr 138 s. 95-96, Archiwum Państwowe w Krakowie
4. Akta Budownictwa Miejskiego, f. 279, 87, Archiwum Państwowe w Krakowie

23. Bibliografia

1. A. Stabrawa, Dom Wita Stwosza w Krakowie, Rocznik Krakowski, I, 1980 s.65-92
2. Studium urbanistyczno –konserwatorskie terenu dawnego Okołu, PKZ Kraków, 1989
3. St. Kaczmarczyk, W. Bereza, Ekspertyza konstrukcyjno - budowlana dotycząca oceny bezpieczeństwa budynku oficyny przy ul. Grodzkiej w Krakowie i jej skali oddziaływania na zabytkowe budynki sąsiednie, Kraków, Archiwum WUOZ Kraków
4. St. Kaczmarczyk, W. Bereza, Opinia konstrukcyjno –budowlana dotycząca oceny zagrożenia budynku oficyny przy ul. Grodzkiej 39 na zabytkową zabudowę przyległą, Kraków, 2015, Archiwum WUOZ Kraków
5. H. Pachla, Opinia stanu technicznego parterowej oficyny tylnej zlokalizowanej na posesji przy ul. Grodzkiej 39 w Krakowie, w związku z prowadzonymi przez WUOZ postępowaniami administracyjnymi dotyczącym wpisu do rejestru zabytków oraz rozbiórki przedmiotowego obiektu, Kraków, 2016, Archiwum WUOZ Kraków
6. L. Sobieszek, Opinia o stanie technicznym budynku oficyny przy ul. Grodzkiej 39 w aspekcie występujących zagrożeń oraz wpływu na zabudowę przyległą, Kraków 2016, Archiwum WUOZ Kraków
7. M. Łukacz, Kraków, ul. Grodzka 39 południowa oficyna boczna. Opinia konserwatorska dotycząca przemian historyczno –architektonicznych, Kraków 2017, archiwum WUOZ Kraków

25. Źródła ikonograficzne (rodzaj, miejsce przechowywania)

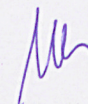
1. Projekt przekształceń oficyny południowej St. Gołębiowski, 1845, ABM f. 279. Archiwum Państwowe w Krakowie
2. Projekt przebudowy sieni, 1870, ABM f 279, Archiwum Państwowe w Krakowie
3. S. Singer, Projekt rekonstrukcji sieni, 1921, ABM f. 279, j.w.
4. Projekt kanalizacji, 1930, ABM f 279, Arch. Państwowe w Krakowie

24. Uwagi

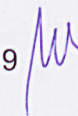
22. Adnotacje o inspekcjach, informacje o zmianach (daty, imiona i nazwiska wypełniających)

25. Opracowanie karty ewidencyjnej (autor, data i podpis)


Tekst: arch. Maria Makarewicz, październik 2019



Plany, rysunki: arch. Maria Makarewicz, październik 2019



Fotografie: arch. Maria Makarewicz, październik 2019



26. Załączniki

Wkładka nr 1
Wkładka nr 2
Wkładka nr 3

1. Miejscowość	KRAKÓW	5. Nazwa zabytku, adres OFICyna BOCZNA POŁUDNIOWA KRAKÓW UL. GRODZKA 39	6. Zawartość załącznika CD. HISTORIA CD. OPIS
2. Gmina	MIEJSKA KRAKÓW		
3. Powiat	KRAKOWSKI		
4. Województwo	MAŁOPOLSKIE		

Cd. 12

W 1 poł XVII w. spadkobiercy Miączyńskich sprzedali kamienicę Franciszkowi Rolińskiemu i zapewne wówczas oficyna została odbudowana i rozbudowana do obecnej głębokości i narysu. W latach 1720 - 40 spisy szosu, jako właścicieli wymieniają rodzinę Wierzbowskich. Dom był dzierżawiony przez Józefa Krauze. W roku 1729 i 1750 przeprowadzono dwie rewizje wiertelnicze. Z opisu wynika, że oficyna była budynkiem podpiwniczonym, piętrowym. Kamienne schody do piwnic i na piętro mieściły się w niewielkiej sieni umieszczonej w skrajnej osi zachodniej. Sień skomunikowana była z pomieszczeniem środkowym. Pomieszczenie wschodnie, służące do wyrobu miodu, dostępne było z podwórca. W części pd. – zach. wydzielona była kuchnia. Pomieszczenia wszystkich kondygnacji nakryte były sklepieniami, najprawdopodobniej kolebkowymi z lunetami. Piwnica była pomieszczeniem jednoprzestrzennym z okienkiem w elewacji pd. Piętro powtarzało układ parteru z sienią w skrajnej osi zach. Z sieni istniało przejście do pomieszczenia środkowego, skomunikowanego ze skrajnym pokojem w osi wsch. W opisie wymieniono piec kaflowy i ceglane posadzki. W 2 poł. XVIII w. kamienica przechodzi na własność Kazimierza Ujejskiego, a następnie w latach 80-tych XX w. Gostkowskich i Konstantyna Moszczyńskiego. W 1 ćw. XIX w. dom wymieniany jest już, jako opustoszały. W 1845 r. ówczesny właściciel Aleksander Brześciański uzyskał zgodę na remont oficyny południowej. Oficyna była jeszcze budynkiem piętrowym. Projekt uwzględnia rozbiórkę ściany działowej poprzecznej na I p. Prace nie zostały jednak zrealizowane. Najprawdopodobniej wówczas rozebrano I piętro. Od lat 70-tych XIX w. kamienica pozostawała własnością rodziny Gleitzmanów, którzy przeprowadzili remont kamienicy frontowej i oficyn. Ok. 1968 r. w zach. części budynku rozebrano sklepienie, położono strop żelbetowy, wykonano obecne zejście do piwnic, wzmocniono gurdy, przekształcono otwory okienne w elewacji. Okienko piwniczne zostało zaślepienie. W 1987 r. w zach. części rozebrano ściankę dzielącą pomieszczenie pn. i pd. Obecnie oficyna nieużytkowana.



Elewacja oficyny, część wsch. (wg St. Karczmarczyka)



Elewacja oficyny, część zach.



Część zach. podwórka, wejście do piwnic



Parter, sklepienie pomieszczenia zach.

1. Miejscowość	KRAKÓW	5. Nazwa zabytku, adres OFICyna BOCZNA POŁUDNIOWA KRAKÓW UL. GRODZKA 39	6. Zawartość załącznika FOTOGRAFIE ARCHIWALIA
2. Gmina	MIEJSKA KRAKÓW		
3. Powiat	KRAKOWSKI		
4. Województwo	MAŁOPOLSKIE		



Elewacja, narożnik zach.



Elewacja, dół narożnika wsch.



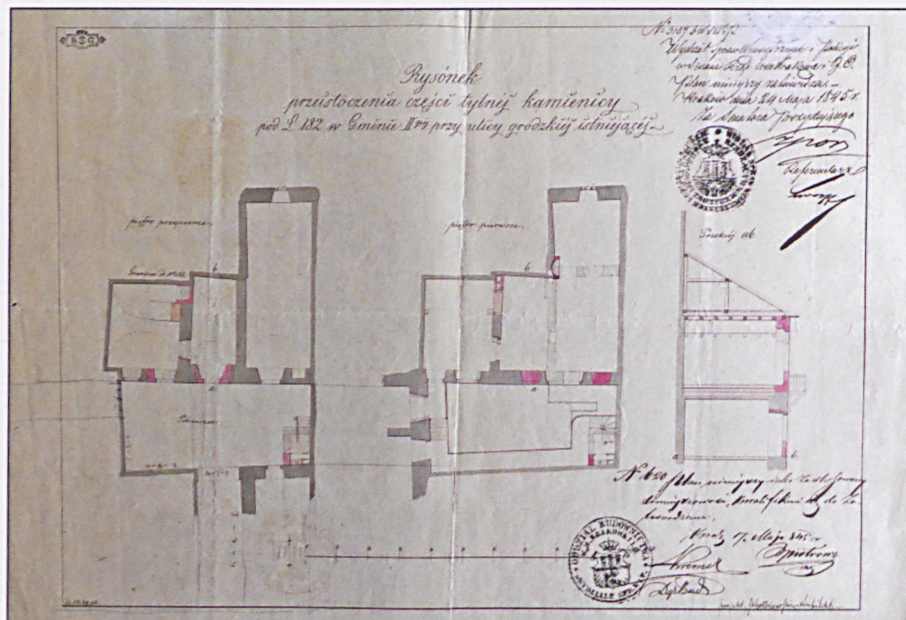
Zejście do piwnic



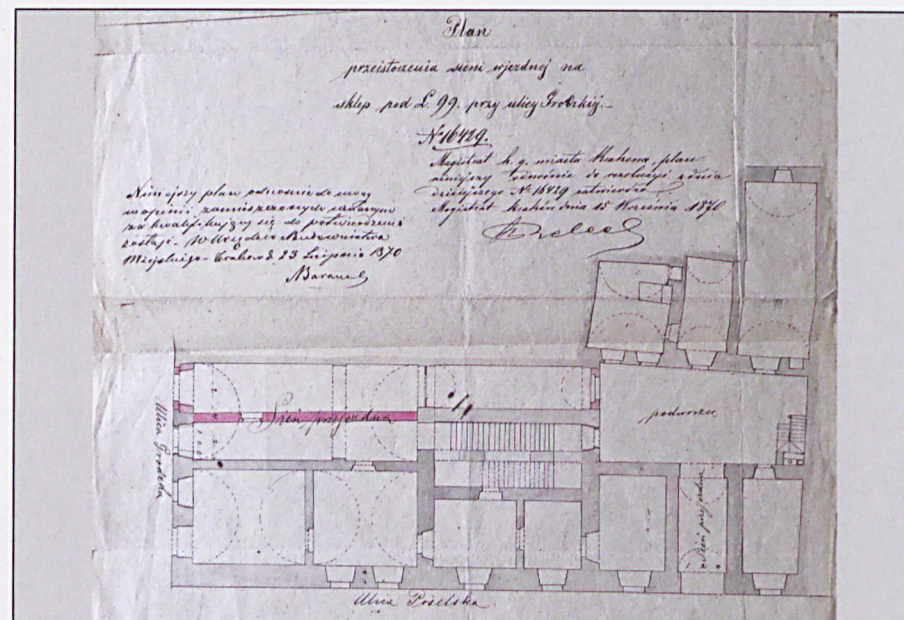
Parter, sklepienie pomieszczenia wsch.



Dach, część zach.

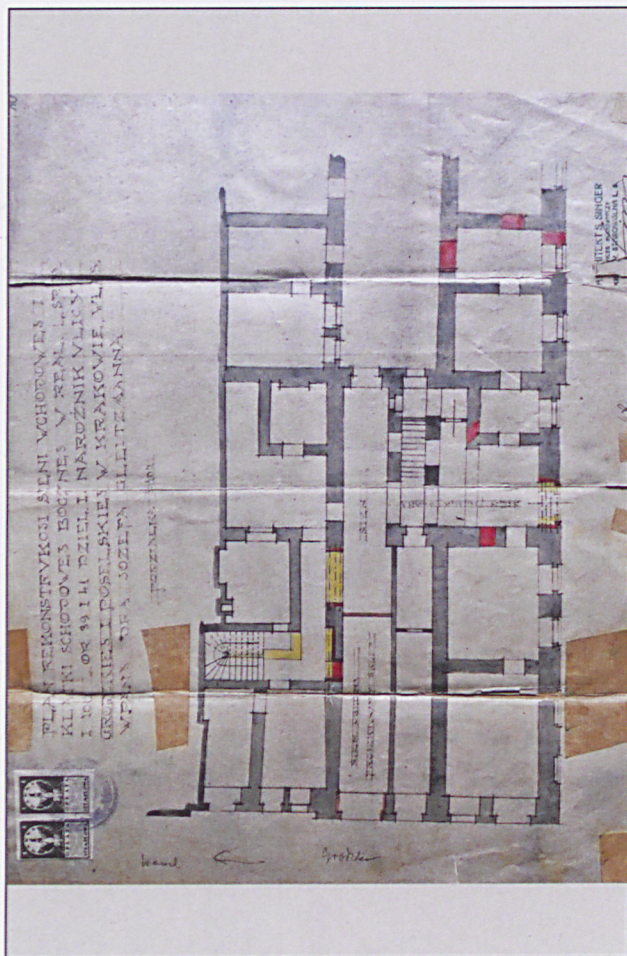


St. Gołębiowski, Projekt przekształcenia oficyny, 1845

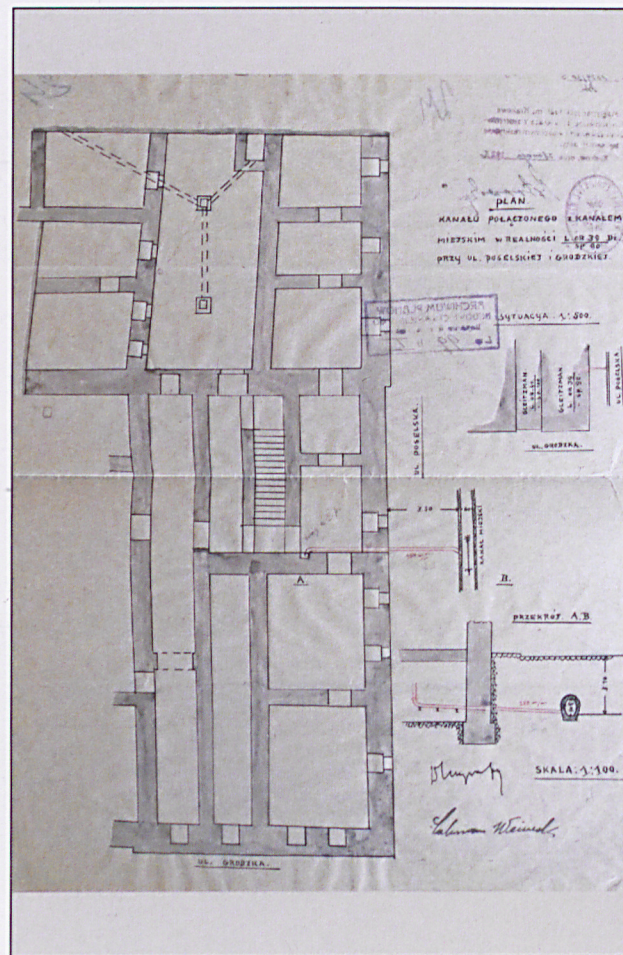


Projekt przebudowy sieni, 1870

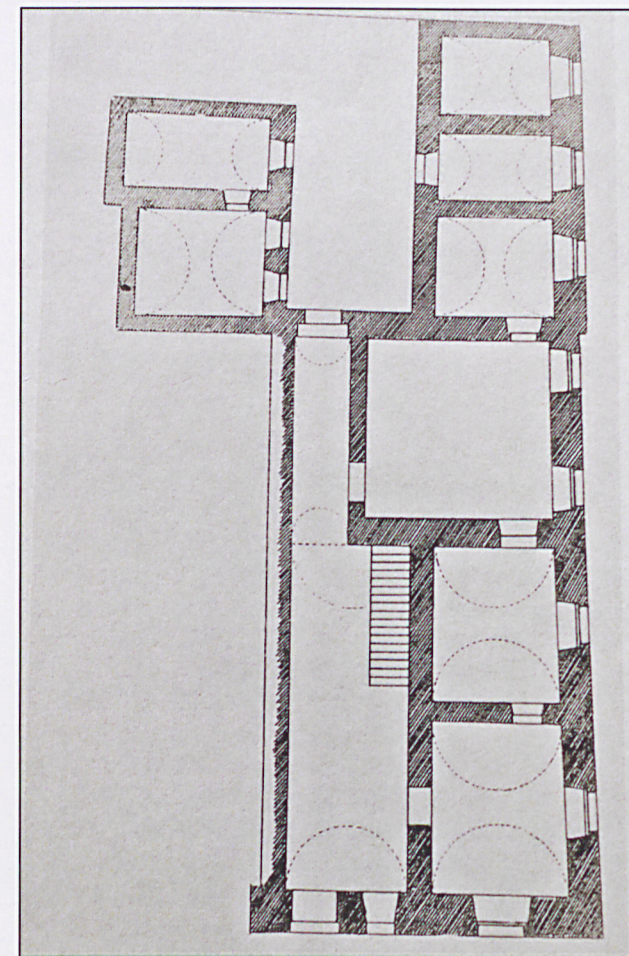
1. Miejscowość	KRAKÓW	5. Nazwa zabytku, adres	6. Zawartość załącznika
2. Gmina	MIEJSKA KRAKÓW	OFICyna BOCZNA POŁUDNIOWA KRAKÓW UL. GRODZKA 39	ARCHIWALIA
3. Powiat	KRAKOWSKI		
4. Województwo	MAŁOPOLSKIE		



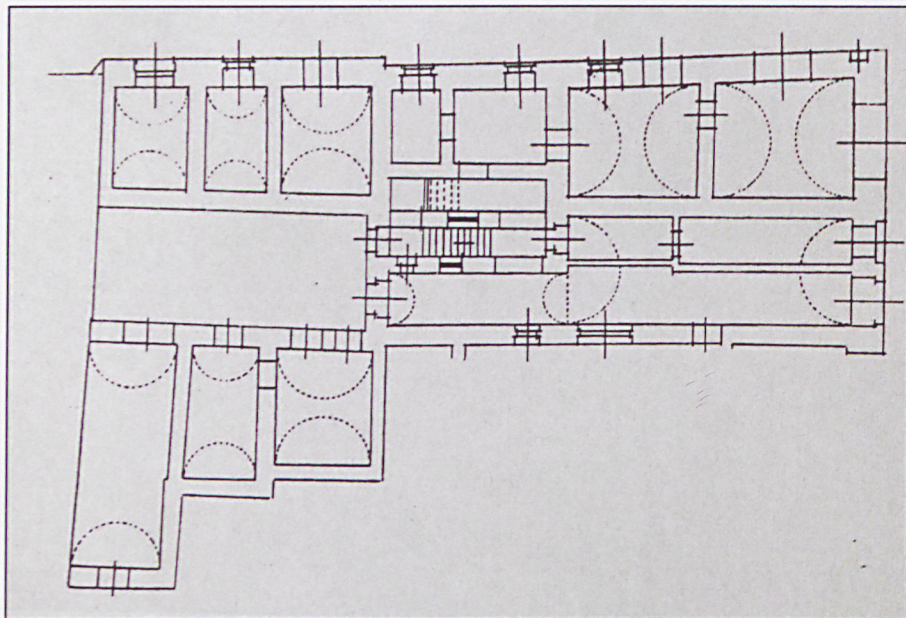
S. Singer, Projekt rekonstrukcji sieni i bocznej klatki schodowej, 1921



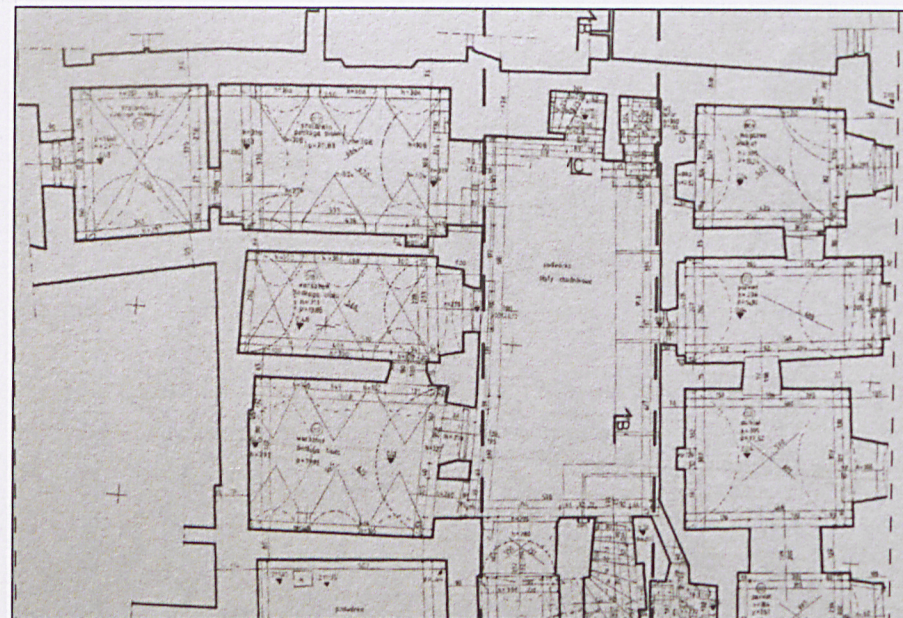
Projekt kanalizacji, 1930



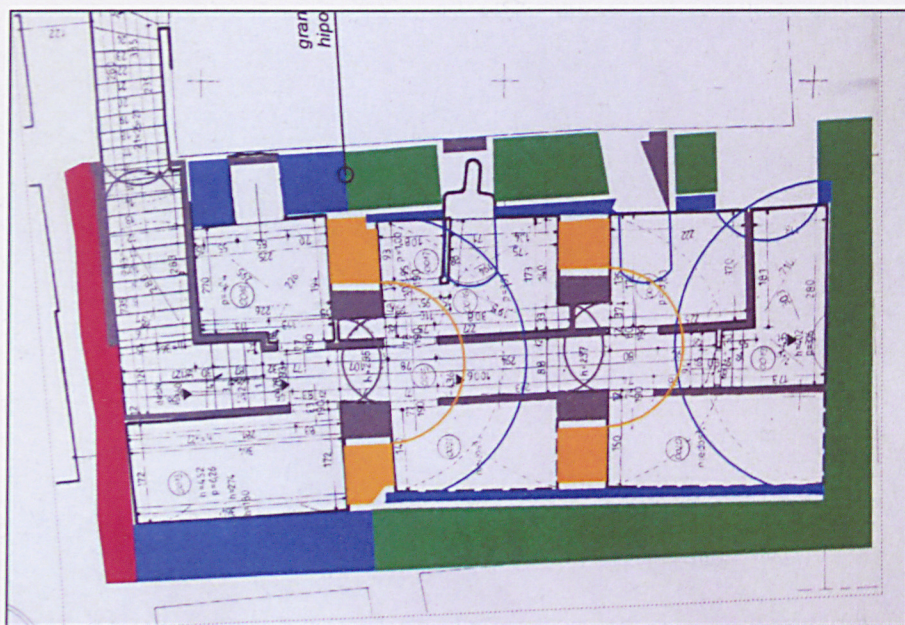
Hipotetyczny rzut parteru, 1573 (wg A. Stabrawa, 1980)



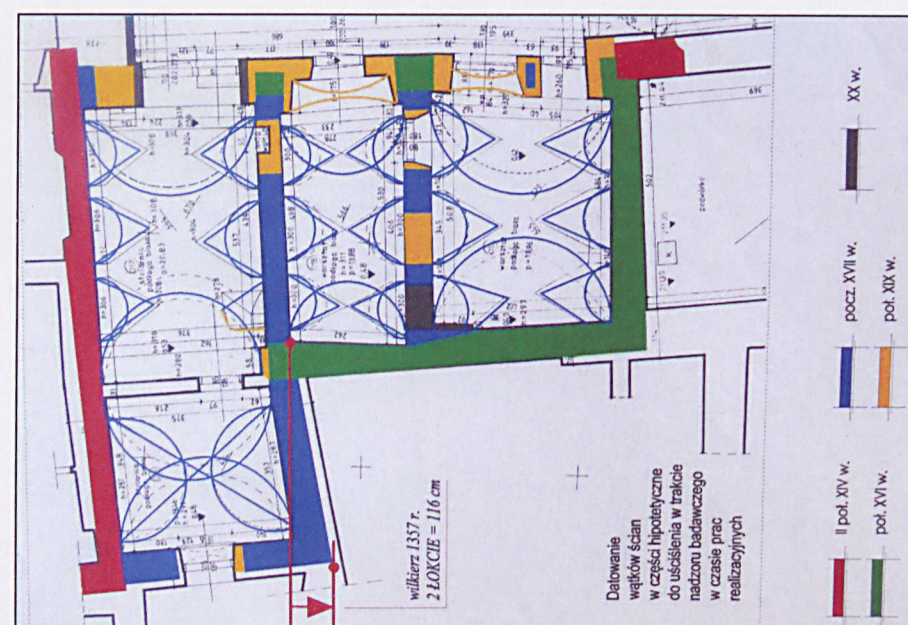
Hipotetyczny rzut parteru, XIX w, (wg A. Stabrawa, 1980)



Inwentaryzacja oficyny, KPG, 1987



Rozwarstwienie chronologiczne wg opr. M. Łukacza, 2017, piwnice



Rozwarstwienie chronologiczne wg opr. M. Łukacza, 2017, parter