

1487/1

KARTA EWIDENCYJNA ZABYTKU NIERUCHOMEGO WPISANEGO DO REJESTRU ZABYTKÓW

1. Nazwa

**KAMIENICA FRONTOWA
(DOM WITA STWOSZA)**

2. Czas powstania

XVI w., 1 poł. XVII w.

3. Miejscowość

KRAKÓW

13473

4. Adres

ul. Grodzka 39

nr ewidencyjny działki:

182 obręb 1 Śródmieście

nr księgi wieczystej

5. Przynależność administracyjna

Województwo: **małopolskie**

Powiat: **krakowski**

Gmina: **Kraków**

6. Współrzędne geograficzne

50.057922, 19.937478

7. Poprzednie nazwy miejscowości

j.w.

8. Właściciel i jego adres

Wspólnota Mieszkaniowa Grodzka 39

9. Użytkownik i jego adres

j.w.

10. Formy ochrony

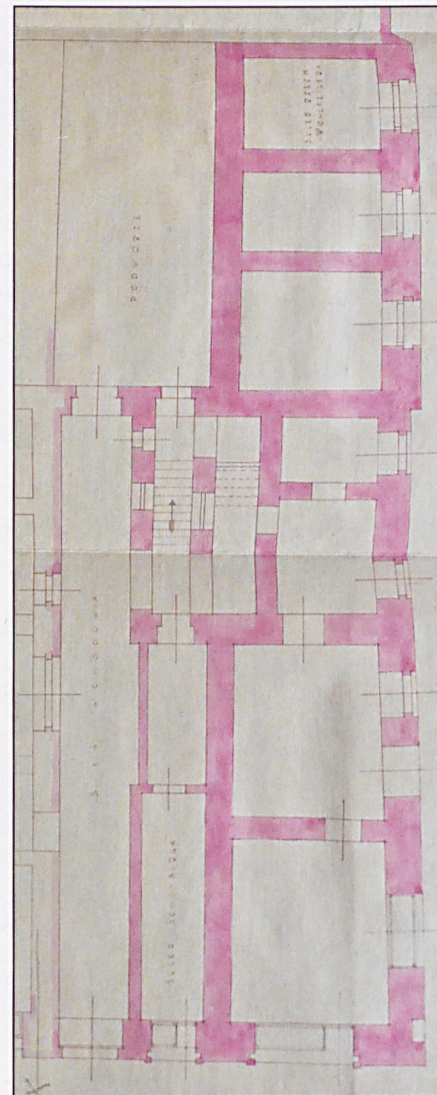
**wpis do rejestru zabytków: nr A-419
decyzja z dnia 28.IV.1967 r.**

**miejscowy plan zagospodarowania
przestrzennego „Stare Miasto”,
Uchwała Rady Miasta Krakowa
NR XII/131/11 z dnia 13 kwietnia 2011 r.**

11. Materiały graficzne



Rzut parteru
1935



Parcela wytyczona ok. poł XIV w. na miejscu placu usytuowanego w rejonie dzisiejszych ul. Grodzkiej i Poselskiej. Głębokość parceli dochodziła do zachodniej przecznicy na przedłużeniu ul. Kanoniczej. Najstarsze wzmianki pochodzą z 2 poł. XIV w. Parcela wymieniana, jako własność Johanna Habirgeista. Wówczas we frontowej części parceli powstał dom dwutraktowy, dwuosiowy o typowym układzie dla kamienic krakowskich z sienią i sklepem oraz izbą tylną. Zabudowa tylnej części posesji nie jest znana. Kolejna wzmianka pochodzi dopiero z 2 poł. XV w. Dom należał do rodziny mieszczańskiej Leimiterów. W 1481 r. wg przekazów źródłowych dom narożny nabył Wit Stwos, który wzmocnił budynek szkarpami i założył ostrołukowe sklepienia piwniczne. Ok. 1500 r. właścicielem był rzeźbiarz, współpracownik Stwosza niejaki Laszlo. Najstarszy zachowany opis kamienicy z pochodzi z rewizji wiertelniczej przeprowadzonej w 1573 r. na okoliczność podziału pomiędzy spadkobiercami aptekarza Sebastiana Miączyńskiego. Kamienica frontowa była połączona z posesją od strony ul. Poselskiej. W murze granicznym znajdowało się przejście. Kamienica frontowa była połączona z oficyną boczną od strony ul. Poselskiej. W 1575 r. skrzydło boczne nadbudowano do wysokości II p. i podwyższono mur graniczny. W rewizji po raz pierwszy wymieniono oficynę południową, jako

Cd. Wkładka nr 1

Sytuacja: budynek zlokalizowany na terenie najstarszego układu urbanistycznego miasta, w obrębie dawnego Okołu. Narożny, usytuowany w zachodniej pierzei ulicy Grodzkiej, u zbiegu z ulicą Poselską. Parcela w kształcie regularnego wydłużonego prostokąta, krótszym bokiem równoległa do ul. Grodzkiej. Pd – zach. narożnik nieregularny, graniczy z posesjami Grodzka 41, 3, Senacka 6. Zabudowa działki złożona z kamienicy frontowej, połączonej z oficyną boczną północną i oficyną południową. Zabudowa skupiona wokół niewielkiego, częściowo podpiwniczonego podwórka. Podwórko od zach. ograniczone ścianą szczytową kamienicy Poselska 9, od pd. ścianą graniczną z posesją Grodzka 41 i Senacka 6.

Materiał, konstrukcja, bryła: budynek murowany z kamienia łamanego w kondygnacji piwnic i z cegły, połączony z oficyną pn. w formie prostopadłego skrzydła bocznego; wzniesiony na rzucie prostokąta. Trzypiętrowy, w części frontowej w całości podpiwniczony. Skrzydło boczne niepodpiwniczone. Poddasze obecnie użytkowe, doświetlone oknami połaciowymi. Dach konstrukcji krokwiowo płatwiowej, wielospadowy z koszami, kryty blachą. Układ wnętrza w części frontowej trójtaktowy dwuosiowy. Skrzydło jednotraktowe trójosiowe. Piwnice trzytraktowe, dwuosiowe. Ściany murowane z kamienia łamanego. Od frontu dwie komory na osi wsch. - zach. Komory nakryte sklepieniami kolebkowymi kamiennym i ceglanym (XIV/XV w.). Sklep i izba nakryte sklepieniami kolebkowymi z lunetami W ścianie wsch. zachowana szyja okienka piwnicznego i ślad dawnego zejścia. Pomiedzy komorami prostokątny portal. W trakcie środkowym poprzeczny sklepiony korytarz. W ścianie wsch. zachowany portal z półkolistą archiwoltą. W trakcie tylnym w osi pn. pojedyncza komora. W osi pd. fundamenty XIX- wiecznej klatki schodowej. Parter powtarza dwuosiowy trójtaktowy układ piwnic. W osi pd. szeroka sień z przechosem na podwórko. W części środkowej przy ścianie pn. murowana klatka schodowa. Klatka otwarta arkadami w stronę przechodu. Schody dwubiegowe. Z klatki schodowej na każdej kondygnacji przejście na drewniane ganki komunikacyjne obsługujące pomieszczenia w skrzydle bocznym. Sień nakryta sklepieniem kolebkowym z lunetami, nad przechosem sklepienie kolebkowe. W osi pn., w trakcie frontowym dawny sklep. Pomieszczenie frontowe dostępne z ulicy. Na przedłużeniu dawna izba tylna. Izba doświetlona dwoma oknami w elewacji bocznej wychodzącymi na ul. Poselską. Sklep i izba tylna nakryte sklepieniami kolebkowymi z lunetami. Piętra powtarzają układ parteru. Pomieszczenia nakryte nowymi stropami żelbetowymi. Na I p. w trakcie frontowym stropy założone powyżej oryginalnych stropów drewnianych z zachowanymi fasetami, rozetami i stiukowym fryzem. Pomieszczenie I p. traktu frontowego przedzielone na głębokości 2/3 rzutu dwiema kolumnami. W pomieszczeniach traktu tylnego wprowadzone nowe podziały, wydzielone pomieszczenia sanitarne. Ściany wewnętrzne tynkowane

Elewacje: murowane, ceglane tynkowane. Budynek dwufasadowy. Elewacja frontowa wschodnia i boczna północna czterokondygnacyjne. Elewacja wsch. czteroosiowa symetryczna powyżej parteru, zeskarpowana w narożniku pn. - wsch. Parter wydzielony za pomocą prostego gzymsu kordonowego, pokryty pseudoboniowaniem w układzie pasowym. W osi pd. szeroka brama przejazdowa do sieni. Przejazd z kamiennym zamkniętym łukiem pełnym portalem. Węgry i archiwolta z ciosów piaskowca. W dolnej części węgarów niewielkie odbojniki. Brama drewniana, dwuskrzydłowa, płycinowa z listwą przymykową i nadświetlem. W osi pd. prostokątny wycięty bezpośrednio w tynku otwór drzwiowy

Cd. Wkładka nr 1

14. Kubatura	15. Powierzchnia użytkowa	16. Przeznaczenie pierwotne	17. Użytkowanie obecne
5 600 m ³	1 800 m ²	użytkowo - mieszkalny	użytkowo - mieszkalny
18. Stan zachowania		19. Istniejące zagrożenia , najpilniejsze postulaty konserwatorskie	
Budynek w trakcie remontu konserwatorsko - budowlanego, użytkowany wyłącznie lokal użytkowy na parterze.		Zalecana kontynuacja prac, odtworzenie drewnianych ganków komunikacyjnych, zmiana nawierzchni i zagospodarowanie podwórka, odtworzenie wewnętrznej stolarki drzwiowej, położenie podłóg, remont budowlano - konserwatorski oficyny bocznej południowej i adaptacja do funkcji użytkowej.	

20. Akta archiwalne (rodzaj akt, numer i miejsce przechowywania)

1. Akta wiertelnicze 1568-1606, wyd. K. Jelonek - Litewka, A. Litewka, Ł. Walczy, Kraków 1997 - 2000
2. J. Długosz Liber beneficiorum dioecesis Cracoviensis, wyd. A. Przeździecki, t I, 1863
3. Acta Consularia carcoviensis nr 437,s. 548, nr 138 s. 95-96, Archiwum Państwowe w Krakowie
4. Akta Budownictwa Miejskiego, Archiwum Państwowe w Krakowie, f. 279, 87

23. Bibliografia

1. A. Stabrawa, Dom Wita Stwosza w Krakowie, Rocznik Krakowski I, 1980 s. 65-92
2. M. Niwiński, Gdzie był dom Wita Stwosza, rocznik krakowski, XXVIII, Kraków 1937,s. 232-234
3. Studium urbanistyczno –konserwatorskie terenu dawnego Okołu, PKZ Kraków, 1989
4. M. Łukacz, Kraków, ul. Grodzka 39, Program prac konserwatorskich elewacji, Kraków 2005, Archiwum WUOZ Kraków

25. Źródła ikonograficzne (rodzaj, miejsce przechowywania)

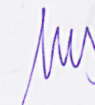
1. Projekt balkonu I piętra, 1838, ABM 87, Archiwum Państwowe w Krakowie
2. Projekt nadbudowy III p., 1875, ABM f. 279, Archiwum Państwowe w Krakowie
3. Projekt modernizacji sieni, 1870, ABM f. 279, Archiwum Państwowe w Krakowie
4. P. Hanausek, Projekt przebudowy elewacji frontowej 1909, ABM f. 279, Archiwum Państwowe w Krakowie
5. S. Singer, Projekt rekonstrukcji sieni i klatki schodowej bocznej, 1921, ABM f. 279, Archiwum Państwowe w Krakowie
6. Projekt portali sklepowych, 1924, ABM f. 279, Archiwum Państwowe w Krakowie
7. S. Singer, Projekt wejścia od ul. Poselskiej, 1924, ABM f. 279, Archiwum Państwowe w Krakowie
8. I. Goldberger, Projekt fabryki kapeluszy, 1932, ABM f. 279, Archiwum Państwowe w Krakowie
9. Z. Gawlik, Projekt drzwi do lokali sklepowych, 1935, ABM f. 279, Archiwum Państwowe w Krakowie
10. Projekt kanalizacji, 1942, ABM f. 279, Archiwum Państwowe w Krakowie

24. Uwagi

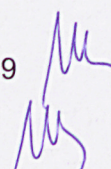
22. Adnotacje o inspekcjach, informacje o zmianach (daty, imiona i nazwiska wypełniających)

25. Opracowanie karty ewidencyjnej (autor, data i podpis)

Tekst: arch. Maria Makarewicz, październik 2019



Plany, rysunki: arch. Maria Makarewicz, październik 2019



Fotografie: arch. Maria Makarewicz, październik 2019

26. Załączniki

Wkładka nr 1
Wkładka nr 2
Wkładka nr 3
Wkładka nr 4

1. Miejscowość	KRAKÓW	5. Nazwa zabytku, adres KAMIENICA FRONTOWA KRAKÓW UL. GRODZKA 39	6. Zawartość załącznika CD. HISTORIA CD. OPIS FOTOGRAFIE
2. Gmina	MIEJSKA KRAKÓW		
3. Powiat	KRAKOWSKI		
4. Województwo	MAŁOPOLSKIE		

Cd. 12

odrębną własność Jana Miączyńskiego, a następnie Marcina Miączyńskiego. Oficyna była budynkiem piętrowym. Za oficyną pd. znajdowała się stajnia. Kamienica była budynkiem piętrowym, podpiwniczonym, trzytraktowym, dwuosiowym. Piwnice były sklepione, z układem komór dwie w trakcie frontowym. Komora pd. była dostępna zejściem od strony ul. Grodzkiej, pn. od strony ul. Poselskiej. Komory były ze sobą skomunikowane, czego dowodem jest zachowany kamienny portal. W trakcie środkowym istniała komora poręczna. Trakt tylny zajmowała komora o szerokości całego rzutu budynku. W parterze oś pd. zajmowała sień, z której istniało przejście do tzw. sklepu. W sklepie w XVI w. mieściła się apteka. Sklep był skomunikowany z izbą tylną. W sieni mieściły się schody, a pod nimi tzw. macloch. Piwnice i parter były sklepione. Na I p. znajdowała się sień z kuchnią oraz izba od frontu. W trakcie tylnym duże pomieszczenie z oknami na ul. Poselską. Do izby przylegało sklepione pomieszczenie. W 1 poł. XVII w. spadkobiercy Miączyńskich sprzedali kamienicę Franciszkowi Rolińskiemu. W latach 1720 - 40 spisy szosu, jako właścicieli wymieniają rodzinę Wierzbowskich. Dom był dzierżawiony przez Józefa Krauze. W roku 1729 i 1750 przeprowadzono dwie rewizje wiertelnicze. Z opisu wynika, że kamienica frontowa była budynkiem podpiwniczonym, dwupiętrowym. Układ wnętrza zasadniczo nie uległ zmianie. Sień mieściła się w osi pd. Po stronie pn. od frontu izba z oknami na ul. Grodzką i jednym na ul. Poselską. W trakcie tylnym na osi pn. izba z trzema oknami na stronę przecznicy. Izba tylna posiadała drewniany alkierz. Elewacje były oszkarpowane i zwieńczone od frontu attyką. Rewizja mówi o nowym portalu w sieni. Skrzydło boczne posiadało osobną przejezdną sień umieszczoną w narożniku pn. - zach. Piętra dostępne były z drewnianych ganków. W 2 poł. XVIII w. kamienica przechodzi na własność Kazimierza Ujejskiego, a następnie Gostkowskich i Konstantyna Moszczyńskiego. W 1 ćw. XIX w. dom wymieniany jest już, jako opustoszały. Od lat 70-tych XIX w. kamienica pozostawała własnością rodziny Gleitzmanów, którzy przeprowadzili remont kamienicy frontowej i oficyn. Z tego czasu pochodzi wystrój elewacji, klatka schodowa, ganki komunikacyjne oraz wystrój wnętrza. W trakcie remontu zlikwidowano wejście z ul. Poselskiej. W 1870 r. sień przedzielono podłużną ścianą. Główną bramę poszerzono. W wydzielonej części urządzono sklep i zmodernizowano elewację frontową przebijając witrynę. W 1873 r. nadbudowano III p. wg projektu B. Nowickiego. Zmodernizowano elewację oraz wymieniono sklepienie w klatce schodowej. W pierwszych latach XX w. dom podłączono do kanalizacji miejskiej. W 1921 r. w sieni budynku Grodzka 39 przebito przejście do sieni budynku Grodzka 41 (aktualnie zlikwidowane). Podczas prowadzonego obecnie remontu wymieniono stropy na żelbetowe, wykonano nowe ścianki działowe, wylewki cementowe, tynki, nowe instalacje, przeprowadzono adaptację poddasza na funkcje mieszkalne.

Cd. 13

połączony z witryną sklepową. Witryna ujęta tynkową opaską. Pośrodku dwa prostokątne otwory okienne o zróżnicowanej wielkości. Elewacja pięter symetryczna z akcentowanymi za pomocą kamiennych bonii narożnikami. Artykulacja pozioma za pomocą gzymsów kordonowych, oddzielających poszczególne kondygnacje, ozdobnego fryzu wydzielającego strefę parteru i pięter oraz dekoracyjnie rozwiązanej ścianki kolankowej. W osiach prostokątne, zamknięte profilowanymi opaskami otwory okienne. Okna o zróżnicowanej wielkości z wyraźnie akcentowanym piano nobile.

Okna I i II p. z parapetami, zwieńczone odcinkowymi gzymsami nadokiennymi. Gzymsy wsparte na ozdobnych konsolkach. Pod gzymsami fryz z dekoracją sztukatorską. W dwóch osiach środkowych I piętra balkon. Płyta balkonu wsparta na ozdobnych kroksztynach. Balustrada metalowa z motywem kratki i wiciami roślinnymi. Umieszczone centralnie okno i otwór drzwiowy, zwieńczone trójkątnymi przyczółkami. Poniżej dekoracyjny fryz z prostokątnymi podziałami. W płycinach dekoracja sztukatorska z motywami arabskimi. Okna III p. znacznie skromniejsze. Dekoracja ograniczona do tynkowych opasek. W ścianie kolankowej, w osiach, zdwojone kwadratowe okienka strychowe, pomiędzy którymi w prostokątnych płycinach dekoracyjne motywy roślinne. Całość zwieńczona gzymsem podokapowym. Elewacja boczna dziewięcioosiowa o symetrycznym, regularnym rozstawie osi. W parterze pomiędzy osiami szkarpy. Szkarpy wykonane z ciosów wapienia jurajskiego. W osiach prostokątne otwory okienne. Okna z parapetami. Nad oknami I i II p. gzymsy odcinkowe. Otwory okienne wszystkich kondygnacji ujęte w tynkowe opaski. Ścianka kolankowa skromna z okienkami strychowymi, jak w elewacji frontowej. Stolarka okienna odtworzona. Okna dwuskrzydłowe ze ślemieniem na 2/3 wys. Listwy przymykowe ozdobne, profilowane. Elewacje od strony podwórka bezstylowe, tynkowane, czterokondygnacyjne. Elewacja budynku frontowego dwuosiowa, skrzydła bocznego pięcioosiowa. W osi pd. parteru kamienicy frontowej zamknięte łukiem pełnym przejście z przechodu na podwórze. Na piętrze prostokątne otwory okienne. W osi pn. otwory drzwiowe i drewniane, otwarte ganki przechodzące na elewację skrzydła bocznego północnego (obecnie zdemontowane, przeznaczone do rekonstrukcji). Ganki z balustradą z toczonych tralek, wsparte na metalowych wspornikach. Stolarka okienna wymieniona.

Zabytkowe elementy wystroju i wyposażenia wnętrza: mury obwodowe piwnic, kamienne sklepienie piwnic traktu frontowego XIV w., ceglane sklepienia kolebkowe piwnic XVI w., sklepienia kolebkowe z lunetami parteru XVI w., sklepienie klatki schodowej ok. 1873 r., prostokątny portal fazowany pomiędzy komorami piwnic traktu frontowego XV w., portal o łuku pełnym XVIII w., próg i węgary w murze granicznym tylnym XVI w., wystrój architektoniczny elewacji 1873 r., kominek marmurowy XIX w., stolarka bramy wejściowej 2 poł. XIX w., dekoracja stiukowa, 2 kolumny jońskie, fryz z rozetami 2 poł. XIX w., fragmenty polichromii na suficie I p. XIX w.

Instalacje: wod –kan., elektryczna, gazowa, CO, internet, monitoring



Pas parteru od ul. Grodzkiej



Pas wyższych kondygnacji od ul. Grodzkiej

1. Miejscowość	KRAKÓW	5. Nazwa zabytku, adres KAMIENICA FRONTOWA KRAKÓW UL. GRODZKA 39	6. Zawartość załącznika FOTOGRAFIE
2. Gmina	MIEJSKA KRAKÓW		
3. Powiat	KRAKOWSKI		
4. Województwo	MAŁOPOLSKIE		



Brama do sieni



Okno 1 piętra oś boczna od ul. Grodzkiej



Okno 1 piętra oficyna od ul. Poselskiej



Balkon w osi środkowej 1 piętra od ul. Grodzkiej



Pas podokapowy od ul Grodzkiej



Elewacja od ul. Poselskiej



Pas parteru oficyny osie skrajne

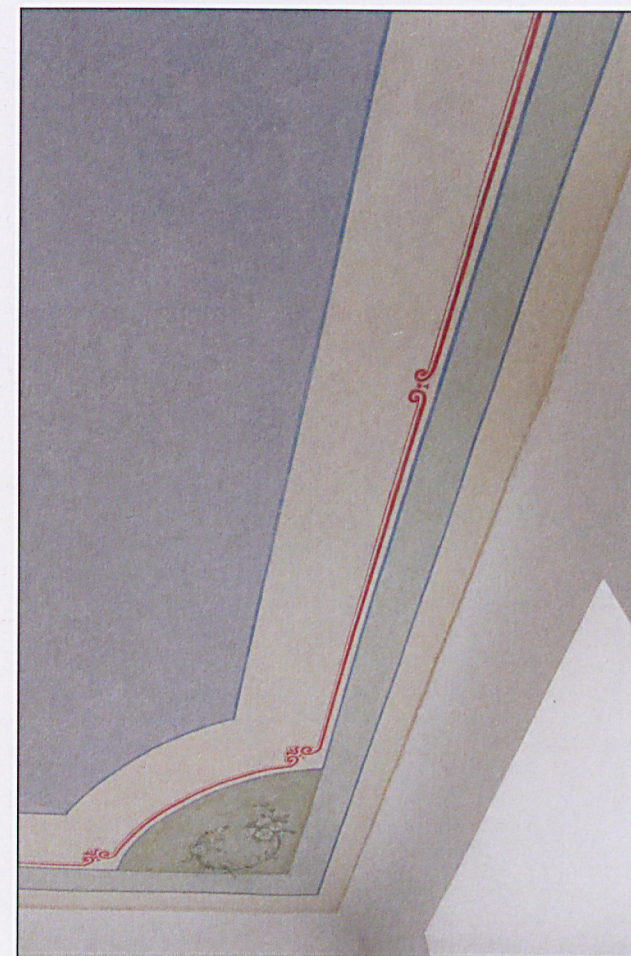
1. Miejscowość	KRAKÓW	5. Nazwa zabytku, adres KAMIENICA FRONTOWA KRAKÓW UL. GRODZKA 39	6. Zawartość załącznika FOTOGRAFIE ARCHIWALIA
2. Gmina	MIEJSKA KRAKÓW		
3. Powiat	KRAKOWSKI		
4. Województwo	MAŁOPOLSKIE		



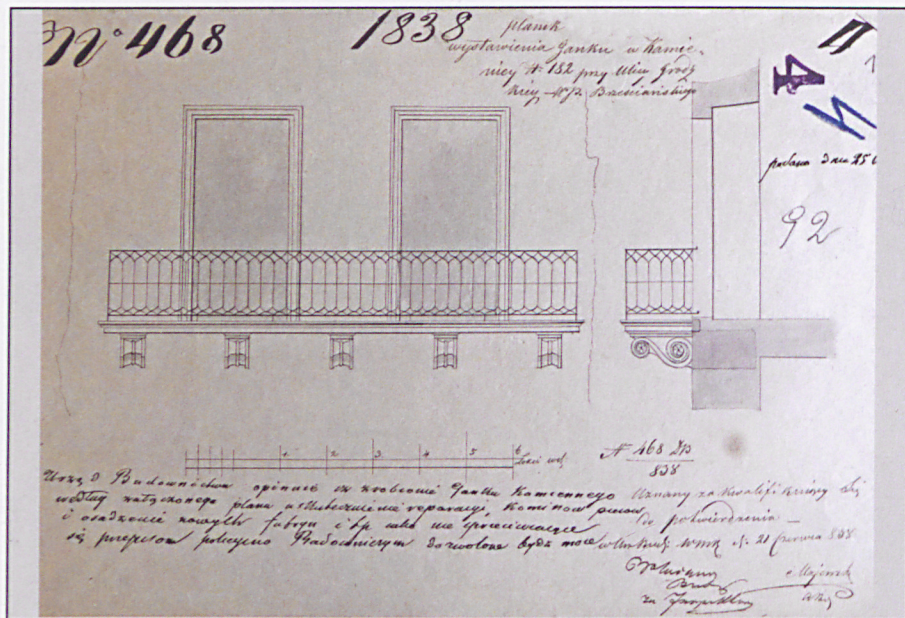
Sień budynku frontowego



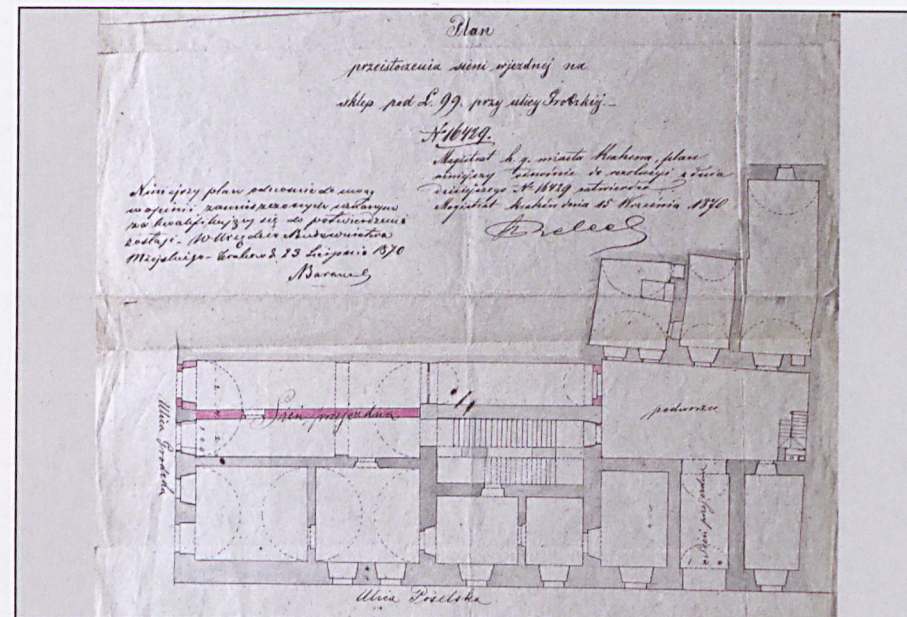
Ganki komunikacyjne oficyny



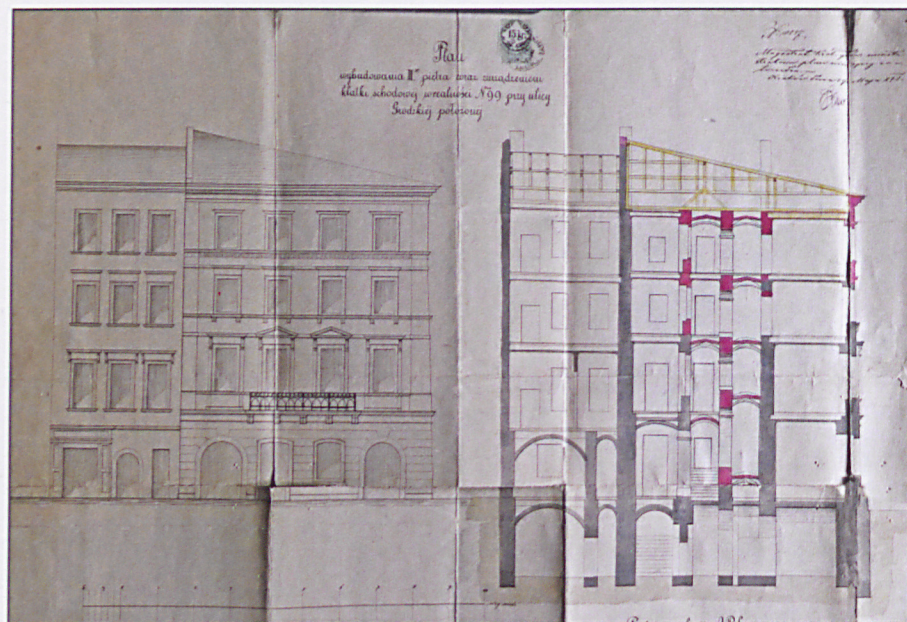
Dekoracja sufitu 1 piętra budynku frontowego



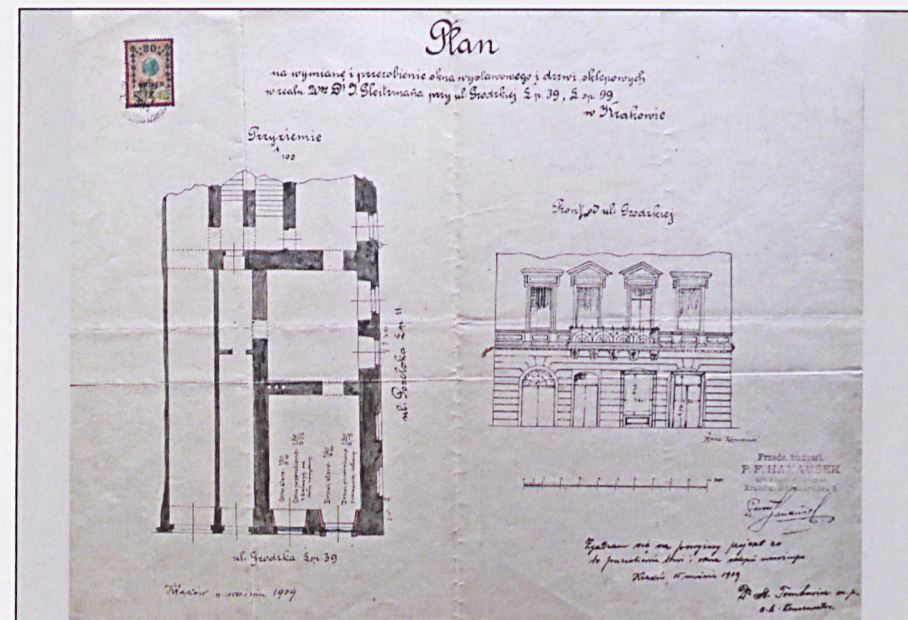
Projekt balkonu 1 piętra, 1835



Projekt przekształcenia sieni, 1870

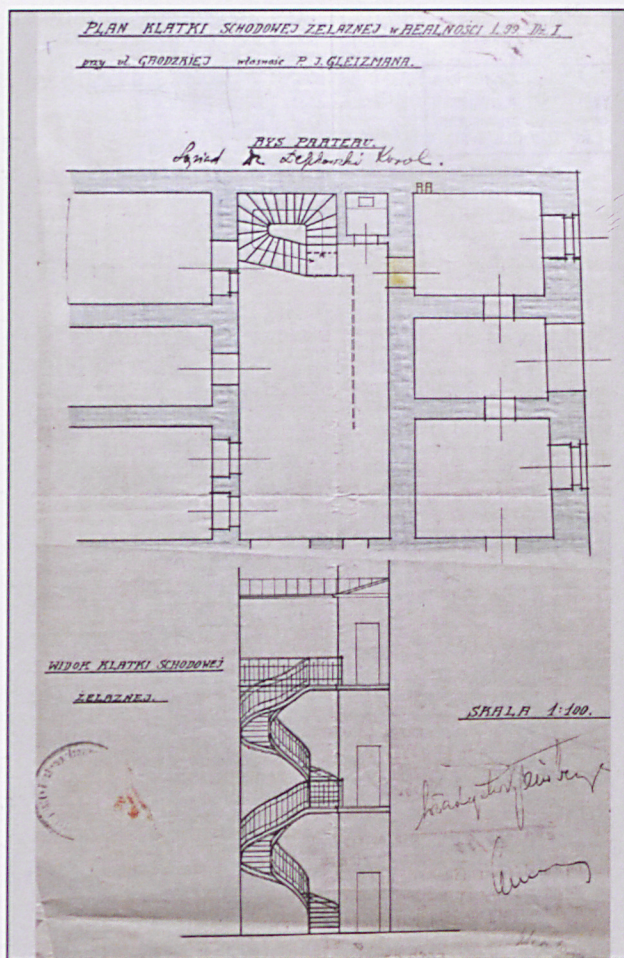


Projekt nadbudowy 3 piętra, 1875

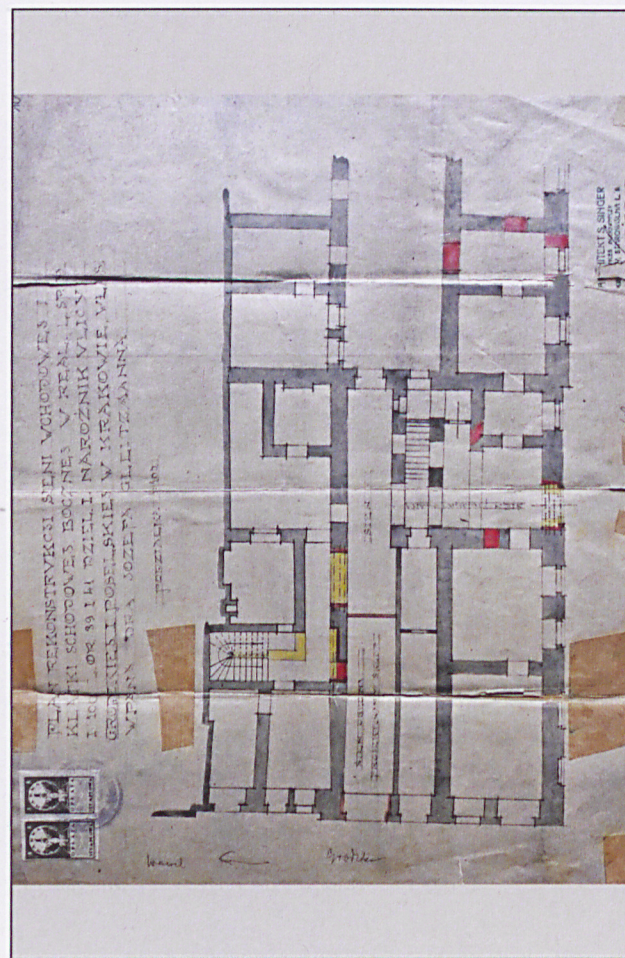


P. Hanausek, Projekt parteru, 1909

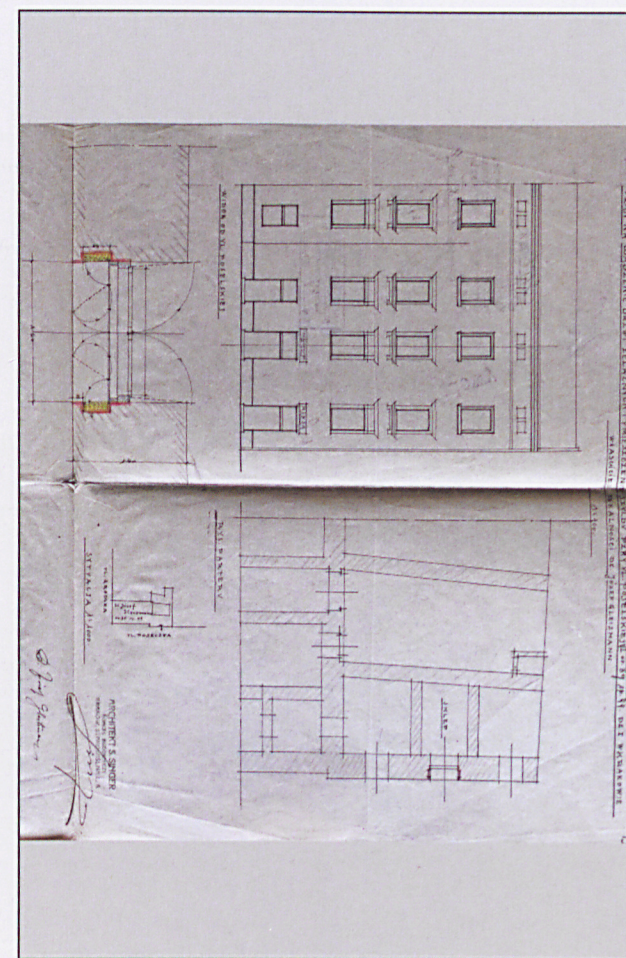
1. Miejscowość	KRAKÓW	5. Nazwa zabytku, adres	6. Zawartość załącznika
2. Gmina	MIEJSKA KRAKÓW		
3. Powiat	KRAKOWSKI		
4. Województwo	MAŁOPOLSKIE		
		KAMIENICA FRONTOWA KRAKÓW UL. GRODZKA 39	ARCHIWALIA



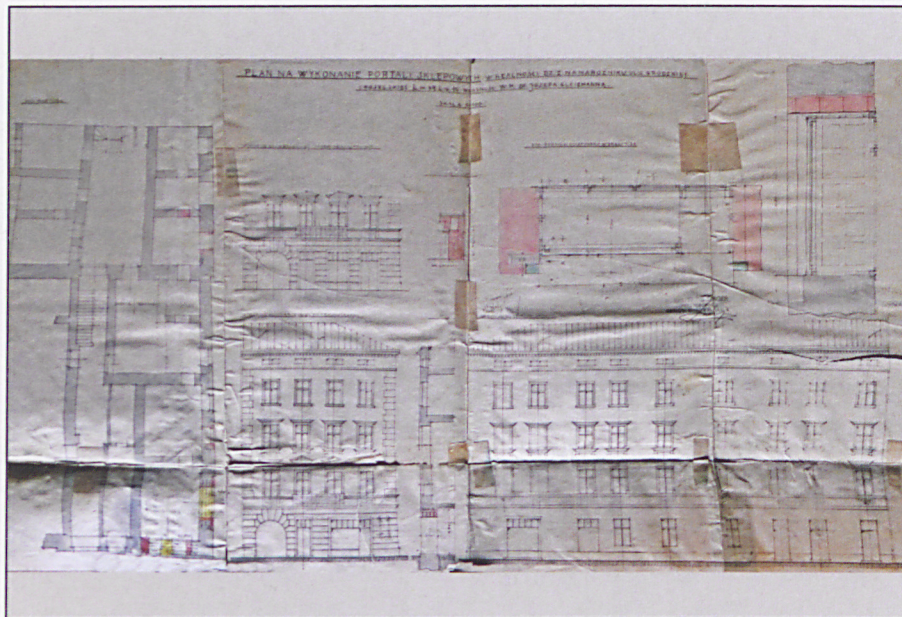
Projekt klatki schodowej w podwórku, 1913



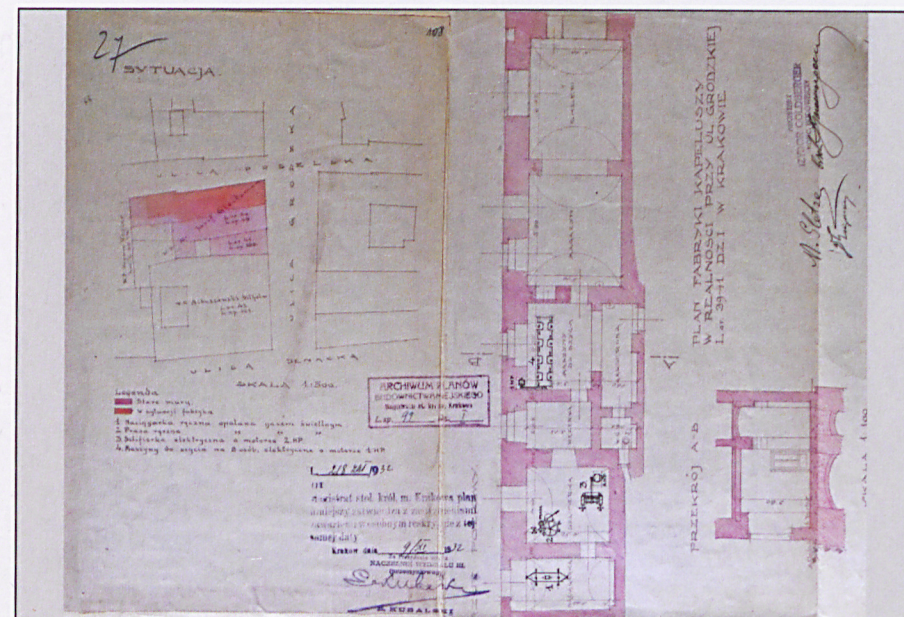
S. Singer, Projekt sieni i klatki schodowej, 1924



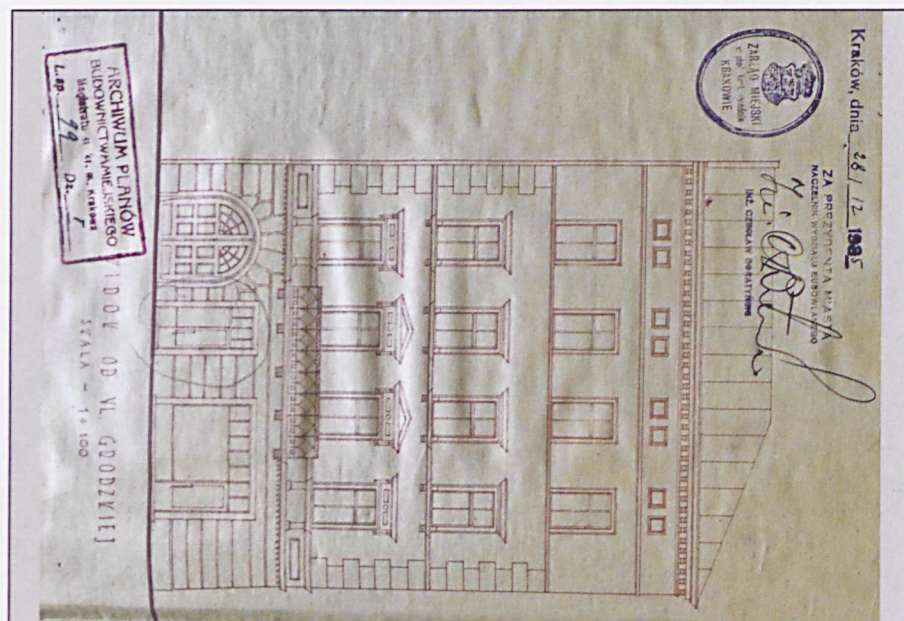
S. Singer, Projekt witryny od Poselskiej, 1924



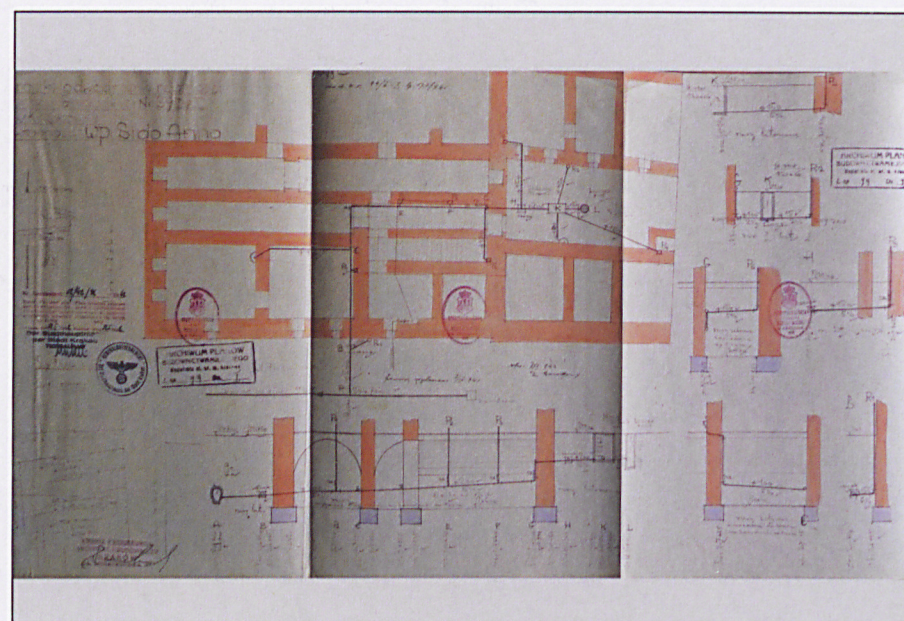
Projekt portali sklepowych, 1924



I Goldberger, Projekt fabryki kapeluszy, 1932



Z. Gawlik, Projekt drzwi do lokali sklepowych, 1935



Projekt kanalizacji posesji, 1942