

# KARTA EWIDENCYJNA ZABYTKU NIERUCHOMEGO WPISANEGO DO REJESTRU ZABYTKÓW

1. Nazwa

KAMIENICA

2. Czas powstania

XVI w., XVII w., 1912 r.

3. Miejscowość

KRAKÓW

13458

4. Adres

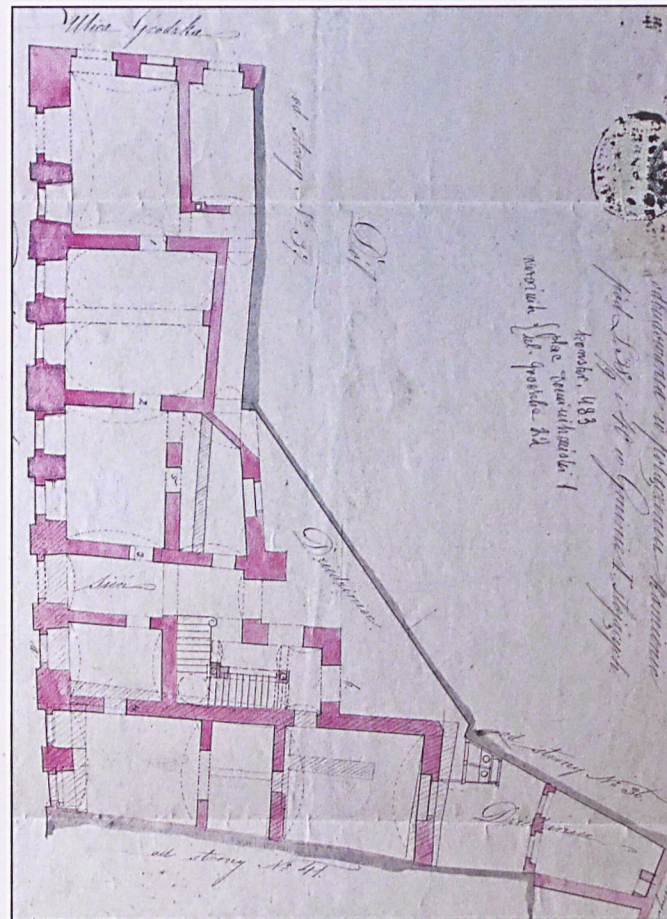
ul. Grodzka 22/Pl. Dominikański 1

nr ewidencyjny działki:

281 obręb 1 Śródmieście

nr księgi wieczystej

11. Materiały graficzne



Rzut parteru, 1856



5. Przynależność administracyjna

Województwo: małopolskie

Powiat: krakowski

Gmina: Kraków

6. Współrzędne geograficzne

50.059295, 19.937990

7. Poprzednie nazwy miejscowości

j.w.

8. Właściciel i jego adres

Wspólnota Mieszkaniowa

9. Użytkownik i jego adres

j.w.

10. Formy ochrony

wpis do rejestru zabytków: nr A-413  
decyzja z dnia 28.IV.1967 r.

miejscowy plan zagospodarowania  
przestrzennego „Stare Miasto”,  
Uchwała Rady Miasta Krakowa  
NR XII/131/11 z dnia 13 kwietnia 2011 r.



Kamienica w obecnym rzucie powstała z połączenia trzech domów. Parcela przynależna do narożnej działki od strony ul. Grodzkiej. Budynek narożny wzniesiony z końcem XV w., jako murowany dom mieszczański. Historia zabudowy trudna do odtworzenia na podstawie źródeł. Przez analogie przyjmuje się, że był to zapewne budynek jednotraktowy, dwuosiowy. Z początkiem XVI w. kamienica rozbudowana w głąb posesji otrzymuje typowy dla kamienic krakowskich układ wewnątrz z sienią, sklepem i izbą tylną. Kamienica posiadała sklepione piwnice i parter. Miała dwie kondygnacje naziemne, nie można wykluczyć, że II piętro było drewniane. Najstarsza wzmianka pochodzi dopiero z 1635 r. Z końcem XVII w. dom wymieniany, jako kamienica Krzywokólska, a następnie własność rodziny Zakrotowskich. W 1 poł. XVIII w. kamienica nadbudowana do wysokości II p. W 1772 r. określana, jako własność rodziny Małyszaków. W latach dwudziestych XIX w. restaurowana. W trakcie robót wymieniono sklepienie w sieni oraz przebudowano elewację frontową. W 1850 r. budynek został zniszczony podczas pożaru miasta. W 1855 r. miała miejsce odbudowa i połączenie z budynkiem sąsiednim od strony Pl. Dominikańskiego. W trakcie odbudowy w związku z regulacją wsch. pierzei ul. Grodzkiej rzut budynku spłycony o część traktu frontowego. Parcela zachodnia od strony Placu długo

Sytuacja: budynek usytuowany na działce narożnej, dwufasadowy. Zbudowany z trzech domów prostopadłych do północnej. pierzei Pl. Dominikańskiego i wschodniej pierzei ul. Grodzkiej. Dłuższym bokiem zwrócony w kierunku dawnej ul. Szerokiej (Pl. Dominikański), krótszym zwrócony w stronę ul. Grodzkiej. Parcela o nieregularnym narysie zbliżonym do trapezu, zabudowana kamienicą frontową. W części pn. niewielkie, brukowane podwórko. Kamienica w zwartej zabudowie, sąsiaduje z budynkiem Grodzka 20 i Pl. Dominikański 2.

Materiał, konstrukcja, bryła: budynek murowany z cegły i kamienia łamanego w kondygnacji piwnic. Ściany tynkowane. Wzniesiony na rzucie zbliżonym do litery L, z nieregularnym skrzydłem od strony wschodniej. Bryła zwarta z niewielkim ryzalitem mieszczącym klatkę schodową, umieszczoną w narożniku pomiędzy korpusem i skrzydłem bocznym od strony podwórka. Pięciokondygnacyjny, w całości podpiwniczony, z użytkowym poddaszem mieszczącym dodatkową, szóstą kondygnację. Dach trójspadowy, kalenicowy w stosunku do osi wsch.-zach., wielospadowy, o różnych kątach nachylenia nad każdą z części, kryty blachą płaską. Połąć pn. nad częścią od strony pl. Dominikańskiego wydłużona, o niewielkim spadku w stronę podwórka. Układ wewnątrz dwutraktowy, dwuosiowy od strony ul. Grodzkiej i trzyraktowy, czteroosiowy od strony Pl. Dominikańskiego. Głębokość traktów w części wsch. zróżnicowana. Piwnice przekształcone z początkiem XX w., sklepione. Sklepienia ceglane, kolebkowe, dziewiętnastowieczne. W części wsch. od strony ul. Grodzkiej założone na osi wsch.-zach. z wyjątkiem pomieszczenia w trakcie tylnym, oś pd. W części wsch. od strony Placu sklepienia założone na osi pn. - pd. W parterze, w skrajnej osi pn. od strony ul. Grodzkiej pierwotnie sień z przechoodem na podwórko. W osi pd. w trakcie frontowym, w miejscu dawnego sklepu dostępny z ulicy lokal handlowy. Lokal połączony z dawną izbą na zadzi. Izba pierwotnie skomunikowana za pomocą wąskiego korytarza z przechoodem. Obecny układ w wyniku zniesienia ściany działowej pomiędzy dawnym sklepem i sienią całkowicie przekształcony. Pomieszczenie narożne jednoprzestrzenne, dostępne z ulicy. Otwór drzwiowy na osi środkowej. W ścianie wsch. dawnej izby tylnej przebite wtórnie przejście do pomieszczeń traktu frontowego w części wsch. Sień, przechód i izba na zadzi nakryte sklepieniami kolebkowymi. W trakcie frontowym sklepienie na łukach odcinkowych. Sklepienie wsparte na dwóch żeliwnych kolumnach. Kolumny kanelowane z głowicami kompozytowymi. Część od strony Pl. Dominikańskiego z sienią w trzeciej osi od strony wsch. Sień o równej szerokości na całej długości rzutu z przejściem na podwórko. Sień nakryta sklepieniem kolebkowym. W trakcie frontowym i tylnym w ścianie wsch. przejście do lokalu frontowego oraz klatki schodowej. Klatka schodowa murowana. Schody trzybiegowe ze spocznikami. Nad spocznikami sklepienie odcinkowe. Balustrada ażurowa, kuta. Poręcz drewniana. W skrajnej osi wsch. pomieszczenia w układzie amfiladowym. Pomieszczenie narożne nakryte sklepieniem kolebkowym. Pozostałe pomieszczenia nakryte stropami płaskimi z sufitami. Dyspozycja pięter powtarza układ parteru. W części pomieszczeń wprowadzone wtórne podziały na sanitariaty. Na I p. zachowane sklepienie żaglaste z 1 poł. XIX w. Wszystkie pozostałe pomieszczenia nakryte płaskimi stropami z sufitami.

Elewacje: murowane, tynkowane, pięciokondygnacyjne, z wydzielonym niskim cokołem. Elewacja od Cd. Wkładka nr 1



14. Kubatura	15. Powierzchnia użytkowa	16. Przeznaczenie pierwotne	17. Użytkowanie obecne
4 900 m <sup>3</sup>	1 500 m <sup>2</sup>	mieszkalno - użytkowy	mieszkalno - użytkowy
18. Stan zachowania		19. Istniejące zagrożenia , najpilniejsze postulaty konserwatorskie	
Budynek utrzymywany i konserwowany na bieżąco, w zadowalającym stanie technicznym.		Zalecane bieżące utrzymanie obiektu.	



20. Akta archiwalne (rodzaj akt, numer i miejsce przechowywania)

1. Akta wiertelnicze 1377-1413, wyd. K. Jelonek - Litewka, A. Litewka, Ł. Walczy, Kraków 1997-2000
2. Księga Hipoteczna Miasta Krakowa – gmina I, Archiwum Państwowe w Krakowie
3. Akta Budownictwa Miejskiego, f. 182, 409, Archiwum Państwowe w Krakowie

23. Bibliografia

1. A. Grabowski, Domy dawnego Krakowa, Janusz Stasiak, Kraków: Wydawnictwo Jagiellonia, 2008
2. K. Nowacka, A. Kuder, Blok nr 25, Archiwum WUOZ Kraków
3. A. Böhm, K. Dąbrowska - Budziło, K. Pawłowska, Pl. Wiosny Ludów i pl. Dominikański w Krakowie-studium krajobrazowe, TKUiA, t. 22, 1988
4. M. Swaryczewska, Plac Wiosny Ludów i Plac Dominikański – studium historyczne, TKUiA, t 23, 1989-1990

25. Źródła ikonograficzne (rodzaj, miejsce przechowywania)

1. Plan Krakowa Dominka Pucka, 1667, Archiwum Państwowe w Krakowie
2. Plan kołłątajowski, 1785, Rocznik Krakowski, IX, 1904
3. Plan regulacji miasta 1797-1801, Muzeum Historyczne Miasta Krakowa
4. J. Drachny, Rzuty, widok elewacji, 1821, ABM 409, Archiwum Państwowe w Krakowie
5. J. Matusiński, Projekt nadbudowy III p., 1873, ABM 409, Archiwum Państwowe w Krakowie
6. H. Lamensdorf, Projekt połączenia budynków, 1893-1911, ABM 409, Archiwum Państwowe w Krakowie
7. H. Lamensdorf, Projekt przebicia otworów w elewacji frontowej i urządzenia lokali sklepowych, 1912, ABM f. 182, Archiwum Państwowe w Krakowie
8. St. Waltz, Projekt modernizacji parteru, 1916, ABM f. 182, Archiwum Państwowe w Krakowie
9. J. Karwat, Projekt dodatkowego portalu sklepowego, 1932, ABM f. 182, Archiwum Państwowe w Krakowie
10. I. Bierer, Projekt przebicia stropu i urządzenia dodatkowej klatki schodowej w trakcie tylnym, 1933, f. 182, Archiwum Państwowe w Krakowie

24. Uwagi

22. Adnotacje o inspekcjach, informacje o zmianach (daty, imiona i nazwiska wypełniających)

25. Opracowanie karty ewidencyjnej (autor, data i podpis)

Tekst: arch. Maria Makarewicz, październik 2019

Plany, rysunki: arch. Maria Makarewicz, październik 2019

Fotografie: arch. Maria Makarewicz, październik 2019

26. Załączniki

Wkładka nr 1  
Wkładka nr 2  
Wkładka nr 3



1. Miejscowość	KRAKÓW	5. Nazwa zabytku, adres  <b>KAMIENICA KRAKÓW UL. GRODZKA 22/ PL. DOMINIKAŃSKI 1</b>	6. Zawartość załącznika  <b>CD. HISTORIA CD. OPIS FOTOGRAFIE</b>
2. Gmina	MIEJSKA KRAKÓW		
3. Powiat	KRAKOWSKI		
4. Województwo	MAŁOPOLSKIE		

## Cd. 12

zabudowana budynkami drewnianymi. Dom murowany wzniesiony stosunkowo późno. Wzmiankowany, jako własność mieszczańska dopiero w 2 poł. XVII w. Z początkiem XIX w. zruderowany, a następnie zniszczony w trakcie pożaru. Restaurowany w 1851 r. i połączony z budynkiem od strony Grodzkiej. Dom wsch. zwany kamienicą Tracalińską, wzniesiony z początkiem XVI w. W 1648r. wymieniany, jako zniszczony, wymagający remontu. Własność rodziny Majkowskich. W 2 poł. XVII w. przechodzi w posiadanie rodziny Długoszków, a następnie w drodze dziedziczenia jest własnością Szymona Bendy, który w 1822 r. przeprowadził gruntowny remont połączony z przebudową. Następnie w drodze dziedziczenia kamienica przeszła na własność Józefy Bendy, matki Heleny Modrzejewskiej. W kamienicy działała kawiarnia. Józefa Benda, Modrzejewska odsprzedała dom aptekarzowi Ernestowi Stockmarowi, wieloletniemu kuratorowi gminy ewangelickiej w Krakowie. Budynek, podobnie jak kamienice sąsiednie został zniszczony w wyniku pożaru, odbudowany w 2 poł. XIX w. i połączony z budynkami sąsiednimi. W 1856 r. nastąpiło połączenie trzech kamienic. W 1873 r. kamienica wsch. od strony Pl. Dominikańskiego została nadbudowana wg zachowanego projektu J. Matusińskiego do wysokości III piętra. Był to dom na rzucie wydłużonego prostokąta, usytuowany krótszym bokiem do pierzei palcu, trzytraktowy, dwuosiowy z dwuosienną fasadą frontową i tylną. Trakt frontowy na parterze zajmowała szeroka sień, połączona za pomocą niewielkiego, prostopadłego korytarza z mieszczącym się w osi zach. traktu tylnego przecho-dem. Komunikacja pionowa odbywała się poprzez dwubiegową klatkę schodową usytuowaną przy wyjściu na podwórko. Fasada posiadała wysoką prostą attykę mieszczącą piątą kondygnację. Detal architektoniczny utrzymany był w stylistyce klasycystycznej. W osi zach. parteru znajdował się półkolisty portal. W 1893 r. powstał projekt nadbudowy dwóch pozostałych domów i ujednolicenia fasady. W 1897 r. pomieszczenia parteru zamieniono w lokale użytkowe, w elewacji frontowej przebito dodatkowe otwory drzwiowe. Od 1910 r. połączone kamienice aż do wybuchu II wojny stanowią własność Zofii i Henryka Matzke. W 1911 r. wg projektu H. Lamensdorfa kamienica została rozbudowana w głąb posesji. Następnie w latach 1916- 1933 budynek był kilkakrotnie przekształcany. Poważniejsza przebudowa miała miejsce w 1933 r. wg projektu Ignacego Bierera. W trakcie tylnym przebito strop i wykonano dodatkową klatkę schodową. Od 1936 r. w kamienicy działała drukarnia. W kamienicy w 1840 r. urodziła się Helena Modrzejewska, co upamiętnia wmurowana w 1959 r. tablica autorstwa W. Łabędzkiego. Kamienica przeszła gruntowny remont w latach 70-tych XX w. W 2014 r. wykonano remont konserwatorski elewacji.

## Cd. 13

strony ul. Grodzkiej symetryczna, trzyosiowa. W osi środkowej parteru prostokątne wejście do lokalu handlowego i dwie witryny. Wszystkie otwory zamknięte łukiem odcinkowym. W pozostałych osiach na piętrach okna zamknięte łukiem odcinkowym. W poziomie strychu zdwojone okienka. Zarówno elewacja od ul. Grodzkiej jak i od Pl. Dominikańskiego o takim samym sposobie kształtowania wystroju, detalu i stolarki. Elewacja od strony Pl. Dominikańskiego szerokofrontowa, dziesięcioosiowa o rozstawie osi w rytmie 2+2+2+1+3. Zeszkarpowana do wysokości I p. w części zach. Po stronie wsch. szkarpy zakończone na wysokości parteru. Parter i szkarpy w okładzinie z ciosów wapiennych. Na poziomie pięter lico pokryte boniowaniem w układzie pasowym. Podziały akcentowane za pomocą prostych gzymsów kordonowych umieszczonych na wysokości parteru i pięter.



W osi czwartej od strony wsch. płytki ryzalit. Ryzalit flankowany ustawionymi w wielkim porządku pilastrami. W parterze pomiędzy szkarpami wysokie, sięgające poziomu ulicy witryny sklepowe. W trzeciej osi od strony wschodniej wejście do sieni. Brama drewniana, dwuskrzydłowa z nadświetlem. W osiach pięter zamknięte łukiem odcinkowym otwory okienne. Okna ujęte w profilowane tynkowe opaski. Okna współczesne, czteroskrzydłowe, ośmiopolowe, wykonane wg wzorów historycznych. W zwieńczeniu proste gzymsy nadokienne. Na wysokości I p. w podokiennikach prostokątne, gładko tynkowane płyciny. W skrajnej osi zach. balkon. Balustrada ażurowa z prostych metalowych prętów. Powyżej III p. w osiach niewielkie, ustawione parami, prostokątne otwory okienne. Okna poddasza ujęte w proste opaski tynkowe. Całość zwieńczona szerokim profilowanym fryzem, powyżej którego umieszczony wydatny okap. Okap wsparty na wolutowych kroksztynach. Elewacja tylna skromna, pozbawiona detali i podziałów architektonicznych. Murowana, ceglana, tynkowana. W trzeciej osi od strony wsch. otwory okienne zamknięte łukiem pełnym. W pozostałych osiach otwory okienne prostokątne. W pierwszej osi od strony pn. prostokątny otwór drzwiowy z wyjściem na podwórkę.

Zabytkowe elementy wystroju i wyposażenia wewnątrz: na poziomie piwnic mury obwodowe kamienno – ceglane, gotyckie i barokowe XV i XVII w., kolebkowe sklepienia piwnic od strony Grodzkiej z początku XIX w., od strony Pl. Dominikańskiego z poł. XIX w., mury obwodowe parteru barokowe XVII w., sklepienia kolebkowe i odcinkowe parteru XIX w., żeliwne kolumny w pomieszczeniu narożnym od strony ul. Grodzkiej poł. XIX w., sklepienie żaglaste I p., wystrój architektoniczny elewacji frontowej XIX i XX w.

Instalacje: wod – kan., elektryczna, gazowa, CO, internet, monitoring.



Elewacja od Pl. Dominikańskiego



Pas parteru od ul. Grodzkiej



1. Miejscowość	KRAKÓW	5. Nazwa zabytku, adres  <b>KAMIENICA KRAKÓW UL. GRODZKA 22/ PL. DOMINIKAŃSKI 1</b>	6. Zawartość załącznika  <b>FOTOGRAFIE</b>
2. Gmina	MIEJSKA KRAKÓW		
3. Powiat	KRAKOWSKI		
4. Województwo	MAŁOPOLSKIE		



Elewacja od ul. Grodzkiej



Brama od Pl. Dominikańskiego



Narożna szkarpa budynku





Okna 1 piętra od ul. Grodzkiej



Okna 3 piętra i pasa podokapowego od ul. Grodzkiej



Balkon 1 piętra od Pl. Dominikańskiego



Oś środkowa od Pl. Dominikańskiego



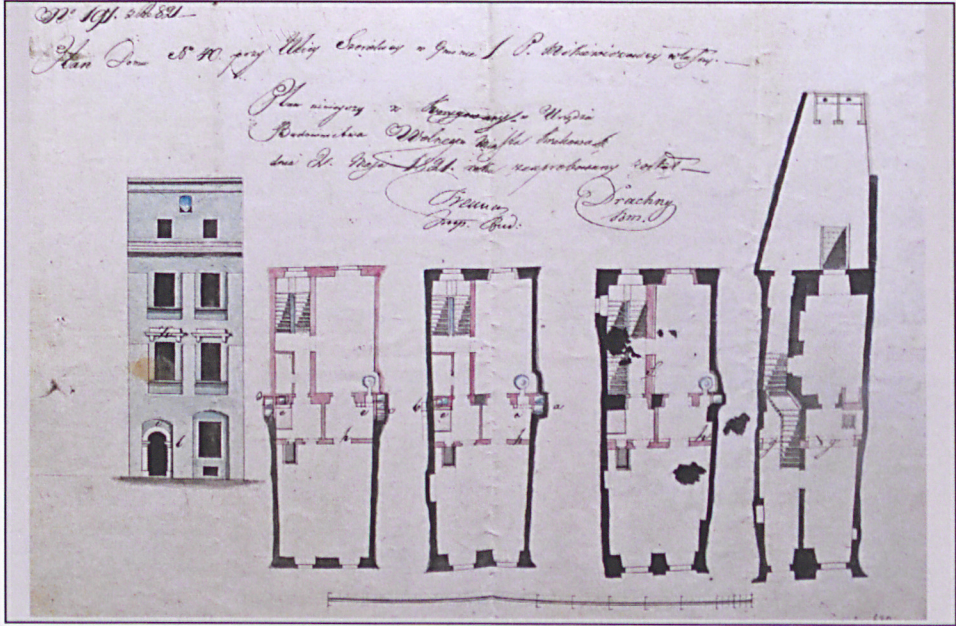
5. Nazwa zabytku, adres

6. Zawartość załącznika

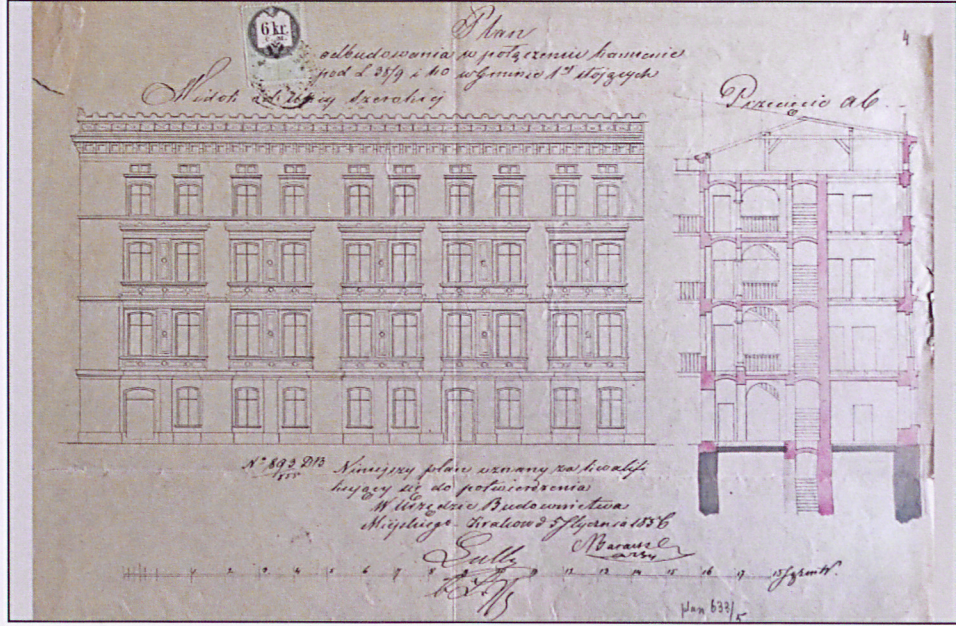
1. Miejscowość	KRAKÓW
2. Gmina	MIEJSKA KRAKÓW
3. Powiat	KRAKOWSKI
4. Województwo	MAŁOPOLSKIE

KAMIENICA  
KRAKÓW  
UL. GRODZKA 22/  
PL. DOMINIKAŃSKI 1

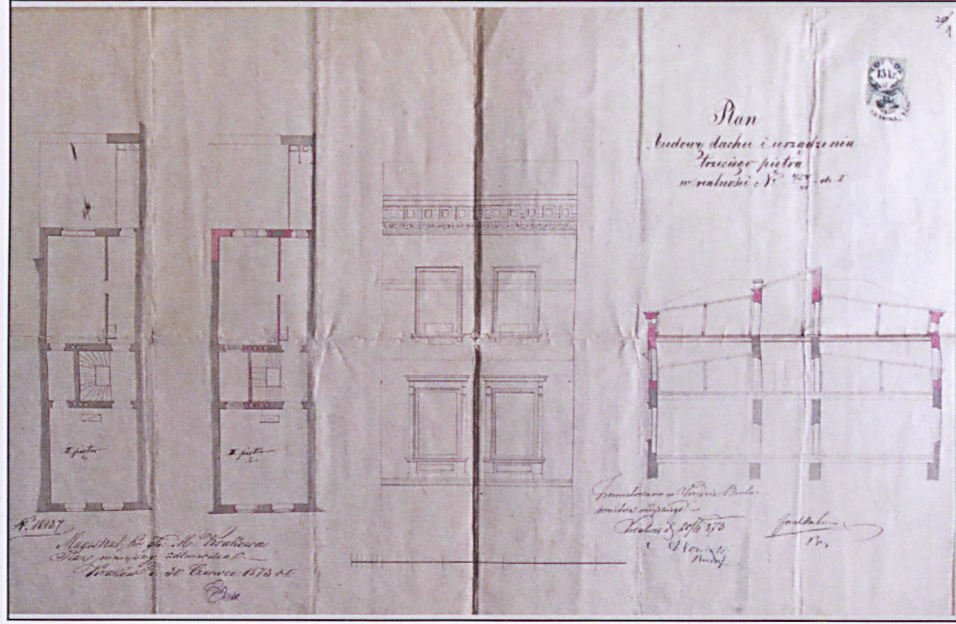
ARCHIWALIA



J. Drachny, Projekt domu, wsch., 1821

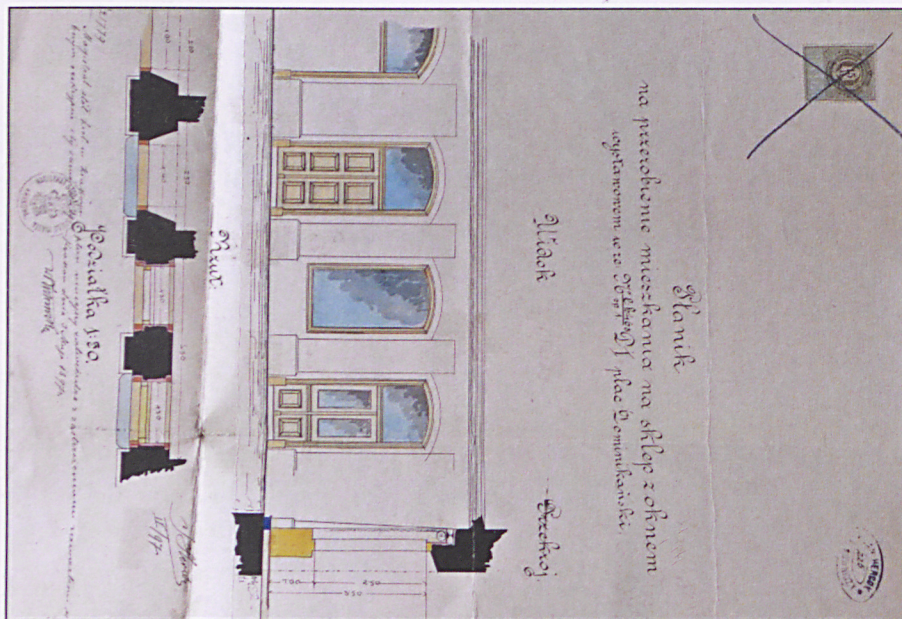


Plan połączenia kamienicy, 1856

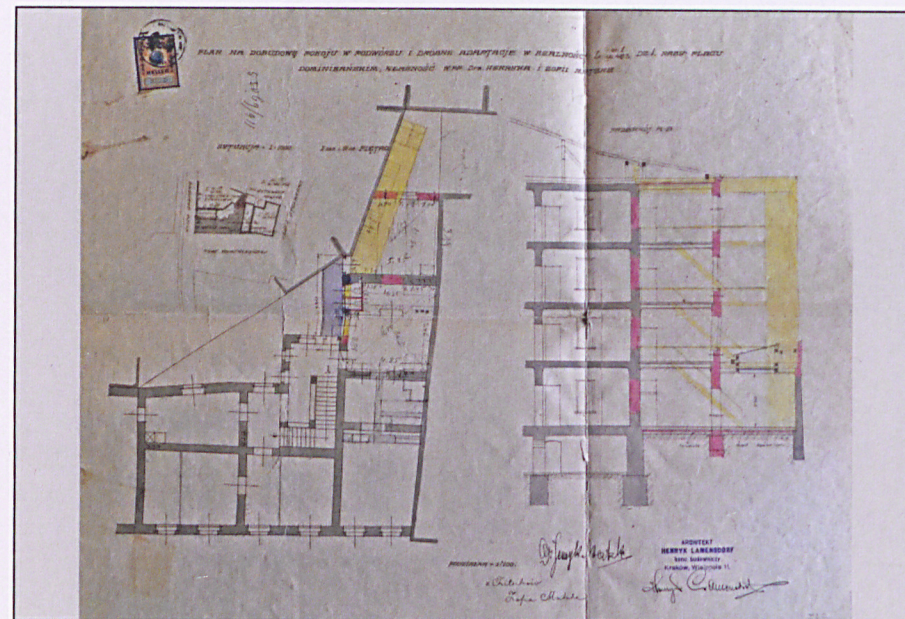


J. Matusiński, Projekt nadbudowy 3 piętra, 1873

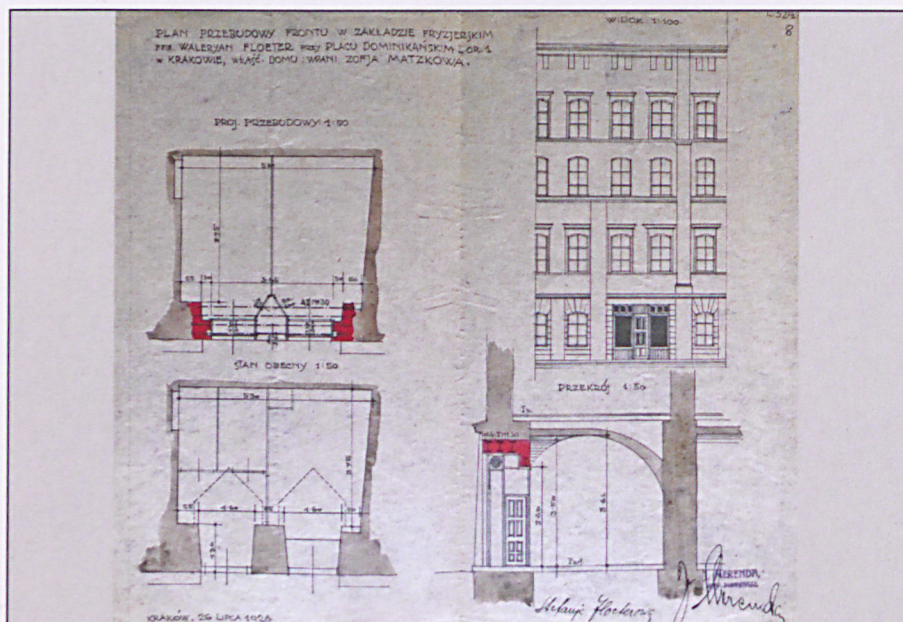




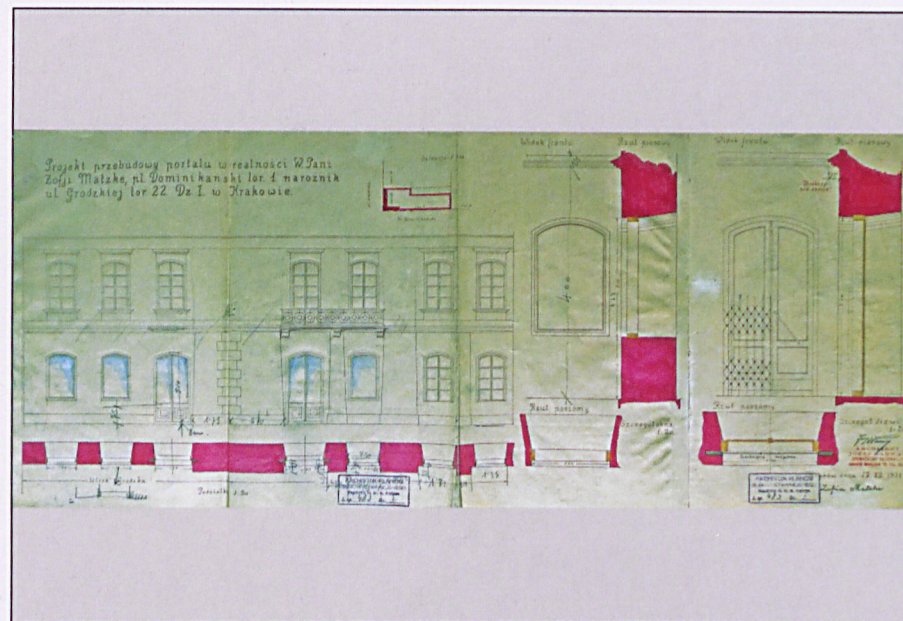
Projekt przebudowy mieszkania na sklep, 1897



H. Lamersdorf, Projekt przebudowy, rzut, przekrój, 1911



J. Herenda, Projekt przebudowy parteru, 1928



J. Karwat, Projekt przebudowy portalu, 1932