

KARTA EWIDENCYJNA ZABYTKU NIERUCHOMEGO WPISANEGO DO REJESTRU ZABYTKÓW

3. Miejscowość

KRAKÓW

13451

1. Nazwa

KAMIENICA

2. Czas powstania

XV w., XVI w., 1857 r.

4. Adres

ul. Grodzka 12

nr ewidencyjny działki:

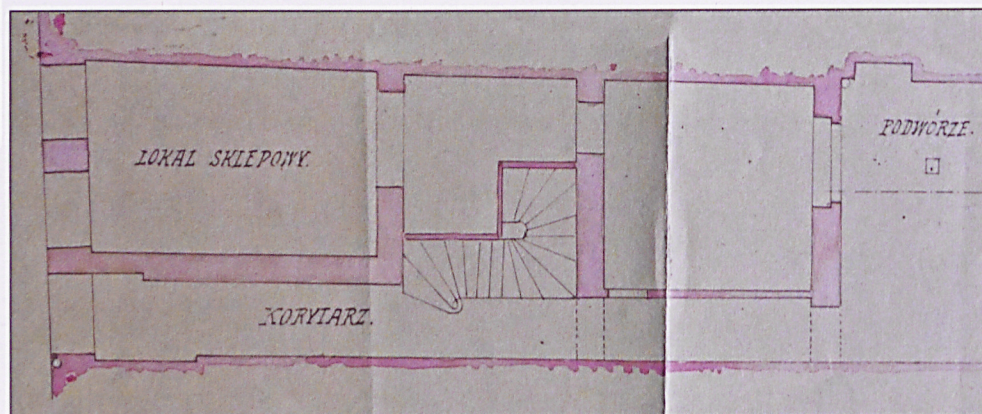
286 obręb 1 Śródmieście

nr księgi wieczistej

11. Materiały graficzne



Rzut parteru, budynek frontowy,
1936



5. Przynależność administracyjna

Województwo: małopolskie

Powiat: krakowski

Gmina: Kraków

6. Współrzędne geograficzne

50.059681, 19.937933

7. Poprzednie nazwy miejscowości

j.w.

8. Właściciel i jego adres

osoby fizyczne

9. Użytkownik i jego adres

j.w.

10. Formy ochrony

wpis do rejestru zabytków: nr A-409, z
dnia 28.IV.1967 r.

miejscowy plan zagospodarowania
przestrzennego „Stare Miasto”,
Uchwała Rady Miasta Krakowa
NR XII/131/11 z dnia 13 kwietnia 2011 r.

Najstarsze zapiski o Burchgassen i platea Castrensis pochodzą z 1308 i 1310. Zabudowa tej części miasta pochodzi z XIII w., jednak większość murowanych domów datowana jest na XIV i XV w. Kamienica Grodzka 12, dawna liczba spisowa 59, powstała na parceli wytyczonej w okresie lokacji miasta i wydzielonej z pierwotnej działki pełnokuryjnej o wymiarach 21,1 m szerokość frontu i 42,2 m głębokości. Typowe dla gotyckiego układu urbanistycznego działki kuryjne zostały podzielone w XIV w. na parcele półkuryjne, co spowodowało dogęszczanie zabudowy. Zabudowa przedkolacyjna nie jest znana w zakresie rozplanowania. Budynek murowany powstał w XV w. Wzmiankowany po raz pierwszy w 1555 r, jako własność mieszczańska. Pierwotna piętrowa zabudowa odpowiadała szerokości obecnego traktu frontowego. Z początkiem XVI w. kamienica została rozbudowana do głębokości dwóch traktów. Układ wnętrz był dwuosiowy z sienią główną od strony kamienicy Grodzka 14. Dyspozycja wnętrz pierwotnie typowa dla kamienic krakowskich ze sklepem od frontu i izbą na zadzi w trakcie tylnym drugiej osi. Sklep był skomunikowany z izbą tylną. W sieni mieściły się schody, a pod nimi tzw. macloch. Piwnice i parter były sklepione. Na I p. znajdowała się sień z kuchnią oraz izba od frontu. W trakcie przebudowy w XVII w. budynek nadbudowano do wysokości II p. Nad parterem założono

Sytuacja: budynek zlokalizowany na terenie najstarszego układu urbanistycznego miasta, w obrębie pierwszej obwodnicy - Plant. Usytuowany w zwartej zabudowie wschodniej pierzei ulicy Grodzkiej w połowie początkowego jej biegu, pomiędzy Rynkiem Głównym i Placem Dominikańskim. Parcela w kształcie wydłużonego prostokąta, krótszym bokiem równoległa do osi ul. Grodzkiej. Od pn. kamienica sąsiaduje z budynkiem Grodzka 8/10, a od pd. z kamienicą Grodzka 14. Zabudowa pierwotnie złożona z kamienicy frontowej i połączonej gankami oficyny tylnej. Oficyna rozebrana. Zabudowa zajmuje 3/4 głębokości parceli.

Materiał, konstrukcja, bryła: budynek murowany z kamienia łamanego w kondygnacji piwnic i z cegły, wzniesiony na rzucie wydłużonego prostokąta. Trzypiętrowy, w całości podpiwniczony. Dach konstrukcji krokwiowo płatwiowej, dwuspadowy, kalenicowy, kryty blachą, ze świetlikiem w kalenicy, z poddaszem użytkowym. Układ wnętrz trzytraktowy, dwuosiowy. Piwnice trzytraktowe, jednoosiowe. Komory nakryte sklepieniami kolebkowymi, założonymi na osi wsch. - zach. Komora środkowa z wydzielonym korytarzem i zejściem Schody do piwnic jednobiegowe skomunikowane z sienią. W murze traktowym zachowany ostrołukowy portal kamienny (XV w.) W parterze w osi pd. wąska sień z przechoodem na podwórko. W obrębie traktu środkowego sień połączona z klatką schodową. Klatka schodowa murowana. Schody trójbiegowe, drewniane stopnice, ze spocznikami. Balustrada metalowa, prosta, z drewnianą poręczą. W osi pn. dostępny z ulicy lokal handlowy. Pomieszczenie frontowe nakryte sklepieniem o łukach segmentowych (XIX w.) Piętra powtarzają układ parteru. Pomieszczenia nakryte płaskimi stropami z sufitami, doświetlone oknami w elewacji frontowej i tylnej. W pomieszczeniach traktu tylnego i środkowego wprowadzone nowe podziały, wydzielono pomieszczenia sanitarne. Ściany wewnętrzne tynkowane.

Elewacje: murowane, ceglane tynkowane. Elewacja frontowa czterokondygnacyjna trzyosiowa, symetryczna o skromnym detalu architektonicznym. Detal podkreślony kolorystycznie. Kompozycja z wyraźnie akcentowanymi podziałami horyzontalnymi. Parter i piętra oddzielone za pomocą profilowanych gzymsów kordonowych. Powyżej III p. wysoka ścianka kolankowa z fryzem. Parter w całości zajmuje drewniana, współczesna witryna sklepowa sprzężona z prostokątnym wejściem do sieni i lokalu handlowego w trakcie frontowym parteru. Na piętrach w osiach duże prostokątne otwory okienne wsparte bezpośrednio na gzymsach rozdzielających poszczególne kondygnacje. Okna ujęte w profilowane, tynkowe opaski. W nadokiennikach proste gzymsy. Gzymsy I i II p. wsparte na wolutowych, ozdobnych konsolach. Okna III p. w profilowanych opaskach z gzymsem. W ścianie kolankowej niewielkie otwory okienne doświetlające użytkowe poddasze, w opaskach sięgających fryzu, sfazowanych. Całość zwieńczona fryzem złożonym z dekoracyjnych kroksztyn podtrzymujących prosty gzyms okapowy. Stolarstwo okienne drewniane, dwuskrzydłowe, sześciokwaterowe ze ślemieniem na 2/3 wysokości. Okna w ścianie kolankowej dwuskrzydłowe, jednopole. Listwa przymykowa i ślemienia profilowane. Wszystkie okna współczesne, wykonane wg wzorów historycznych. Elewacja tylna bezstylowa, pozbawiona podziałów i artykulacji. Czterokondygnacyjna, dwuosiowa. W osi skrajnej pd. parteru prostokątny otwór drzwiowy. Powyżej wąskie prostokątne okna, dwuskrzydłowe, czteropole. W osi pn.

14. Kubatura	15. Powierzchnia użytkowa	16. Przeznaczenie pierwotne	17. Użytkowanie obecne
2 500 m ³	660 m ²	mieszkalno - użytkowe	użytkowe
18. Stan zachowania		19. Istniejące zagrożenia , najpilniejsze postulaty konserwatorskie	
Budynek w dobrym stanie technicznym, po remoncie konserwatorskim elewacji frontowej.		Zalecone bieżące utrzymanie obiektu.	

20. Akta archiwalne (rodzaj akt, numer i miejsce przechowywania)

1. Akta wiertelnicze 1377-1413, wyd. K. Jelonek-Litewka, A. Litewka, Ł. Walczy, Kraków 1997-2000
2. Księga Hipoteczna Miasta Krakowa –gmina I, Archiwum Państwowe w Krakowie
3. Akta Budownictwa Miejskiego, f. 276a, 48, Archiwum Państwowe w Krakowie

Bibliografia

1. Ambroży Grabowski, Domy dawnego Krakowa, Janusz Stasiak, Kraków: Wydawnictwo Jagiellonia, 2008
2. K. Nowacka, A. Kuder, Blok nr 25, Archiwum WUOZ Kraków
3. Zabytki architektury i budownictwa w Polsce. Kraków, praca zbiorowa, KOBiDZ, 2007

25. Źródła ikonograficzne (rodzaj, miejsce przechowywania)

1. Plan kołłątajowski, 1785, Rocznik Krakowski, IX, 1904
2. Plan regulacji miasta 1797-1801, Muzeum Historyczne Miasta Krakowa
3. A. Stacherski, Projekt nadbudowy III p. oficyny, 1857, ABM 48, Archiwum Państwowe w Krakowie
4. Plan nadbudowy 2 i 3 piętra, 1887, ABM 48, Archiwum Państwowe w Krakowie
5. J. Matusiński, Projekt zamurowania przejścia pomiędzy sienią pomieszczeniem parteru, 1892, ABM f 276a, Archiwum Państwowe w Krakowie
6. H. Lamensdorf, Projekt modernizacji klatki schodowej, 1906, ABM f 276a, Archiwum Państwowe w Krakowie
7. H. Lamensdorf, Projekt adaptacji poddasza oficyny, 1907, ABM f 276a, Archiwum Państwowe w Krakowie
8. H. Lamensdorf, Projekt przyłączenia do kanalizacji miejskiej, 1909, ABM f 276a, Archiwum Państwowe w Krakowie
9. Projekt przebudowy portalu i witryn sklepowych, 1932, ABM f 276a, Archiwum Państwowe w Krakowie
10. R. Hand, Projekt kanalizacji, 1936, ABM f 276a, Archiwum Państwowe w Krakowie

24. Uwagi

22. Adnotacje o inspekcjach, informacje o zmianach (daty, imiona i nazwiska wypełniających)

25. Opracowanie karty ewidencyjnej (autor, data i podpis)

Tekst: arch. Maria Makarewicz, październik 2019

Plany, rysunki: arch. Maria Makarewicz, październik 2019

Fotografie: arch. Maria Makarewicz, październik 2019

26. Załączniki

Wkładka nr 1
Wkładka nr 2
Wkładka nr 3

1. Miejscowość	KRAKÓW	5. Nazwa zabytku, adres KAMIENICA KRAKÓW UL. GRODZKA 12	6. Zawartość załącznika CD. HISTORIA CD. OPIS
2. Gmina	MIEJSKA KRAKÓW		
3. Powiat	KRAKOWSKI		
4. Województwo	MAŁOPOLSKIE		

Cd. 12

nowe sklepienia. W 1850 r. budynek został zniszczony w wyniku pożaru. Po pożarze wschodnia pierzeja ul. Grodzkiej została w wyniku regulacji cofnięta w głąb parceli o 1/3 szerokości. Wówczas rozpoczął się proces przebudowy dawnych domów mieszczańskich w kamienice czynszowe o historyzujących fasadach. Budynek Grodzka 12 został odbudowany z wykorzystaniem piwnic, murów obwodowych parteru i sklepień na parterze. W trakcie odbudowy zredukowano głębokość traktu frontowego i wzniesiono nową fasadę wg projektu A. Stacherskiego z 1857 r. Budynek podwyższono do III piętra. Nad sienią parteru założono nowe sklepienie. Z zachowanych planów wynika, że zabudowa składała się z budynku frontowego oraz dwupiętrowej, jednotraktowej oficyny. Oficyna była budynkiem murowanym z zewnętrzną drewnianą klatką schodową. W 1887 r. oficynę nadbudowano do wysokości III piętra. Oficyna posiadała układ jednotraktowy. W 1906 r. kamienicę przebudowano wg projektu H. Lamensdorfa. W trakcie prac przebudowano klatkę schodową i zabudowano ganki komunikacyjne. Ganki otrzymały formę otwartych arkadowych galerii. W 1909 r. budynek przyłączono do kanalizacji miejskiej. W 1932 r. przekształcono elewację frontową parteru i przebito nowe witryny sklepowe. Kamienica remontowana w latach 1966 - 69. W trakcie remontu rozebrane oficyny tylne i ganki komunikacyjne. W 2017 r. przeprowadzono remont elewacji frontowej.

Cd. 13

na każdej kondygnacji okna w formie ustawionych poziomo, dużych prostokątów. Stolarka trójskrzydłowa, sześciopolowa, współczesna, jednoramowa, nawiązująca do wzorów historycznych. W poziomie strychu niewielkie prostokątne okienka w układzie horyzontalnym W osi pn. okienka strychowe zdwojone.

Zabytkowe elementy wystroju i wyposażenia wewnątrz: mury obwodowe piwnic, kamienno ceglane, gotyckie XV w., sklepienie piwnic traktu frontowego renesansowe XVI w., częściowo przemurowane XIX w., gotycki portal kamienny w trakcie frontowym piwnic XV w., mury obwodowe parteru XVI w., kolebkowe sklepienie parteru poł. XIX w., wystrój elewacji frontowej 1857 r.

Instalacje: wod –kan., elektryczna, gazowa, CO, internet, monitoring



Pas parteru



Pas 1 piętra



Pas 2 piętra



Pas 3 piętra i podokapowy

1. Miejscowość	KRAKÓW	5. Nazwa zabytku, adres KAMIENICA KRAKÓW UL. GRODZKA 12	6. Zawartość załącznika FOTOGRAFIE
2. Gmina	MIEJSKA KRAKÓW		
3. Powiat	KRAKOWSKI		
4. Województwo	MAŁOPOLSKIE		



Okno 1 piętra



Okno 2 piętra



Okno 3 piętra i pas podokapowy



Detal zwieńczenia okna 1 piętra



Detal zwieńczenia okna 1 piętra



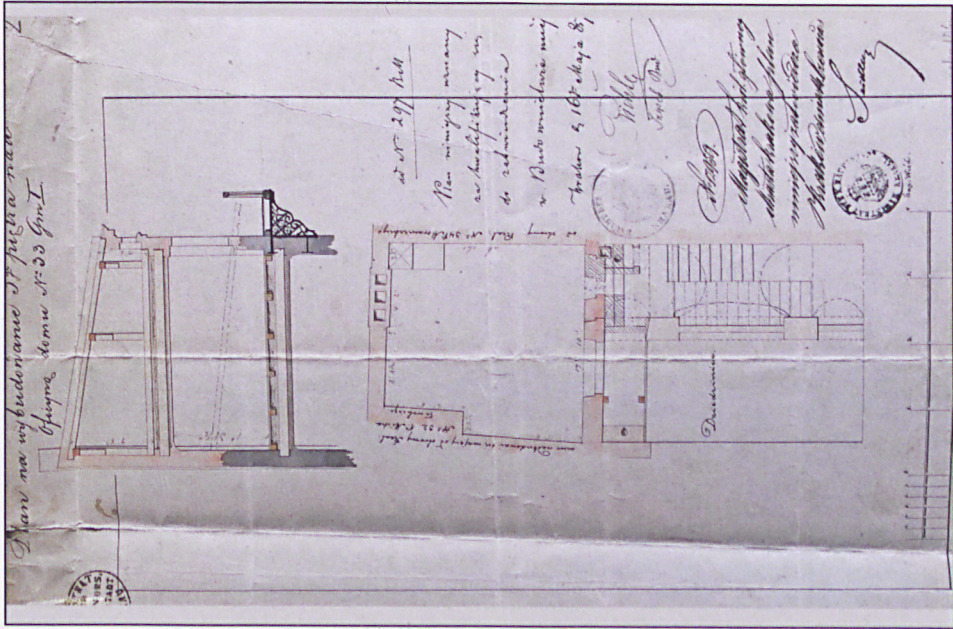
Detal okna poddasza i gzymsu podokapowego



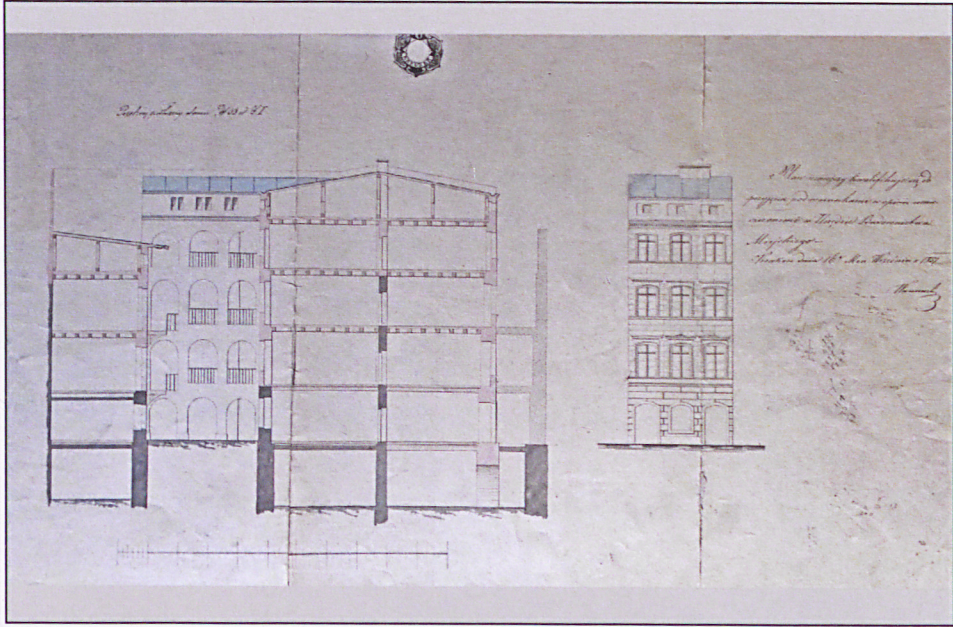
Klatka schodowa

5. Nazwa zabudku, adres		6. Zawartość załącznika	
1. Miejscowość	KRAKÓW	ARCHIWALIA	
2. Gmina	MIEJSKA KRAKÓW		
3. Powiat	KRAKOWSKI		
4. Województwo	MAŁOPOLSKIE		

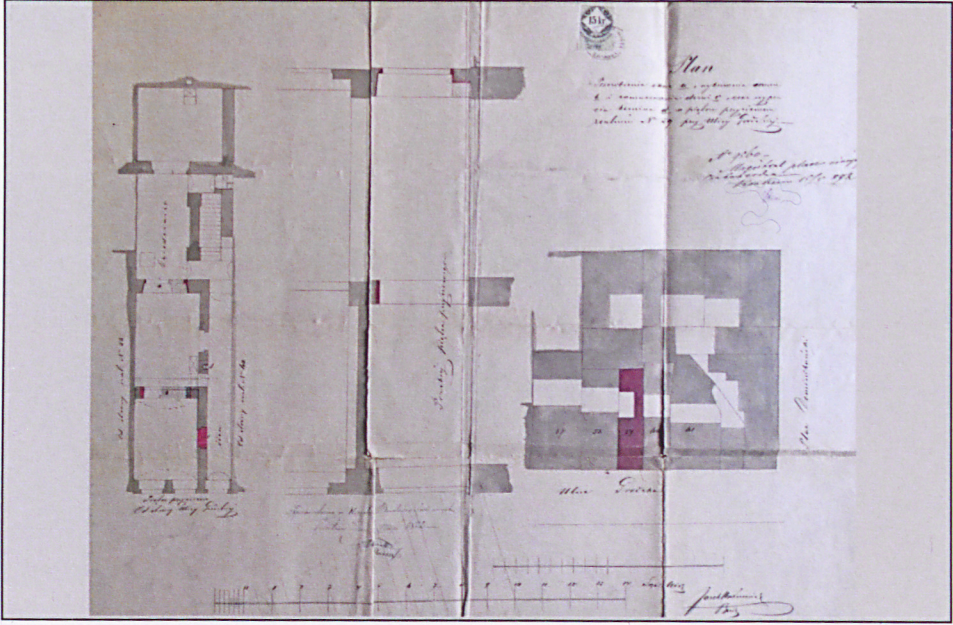
KAMIENICA
KRAKÓW
UL. GRODZKA 12



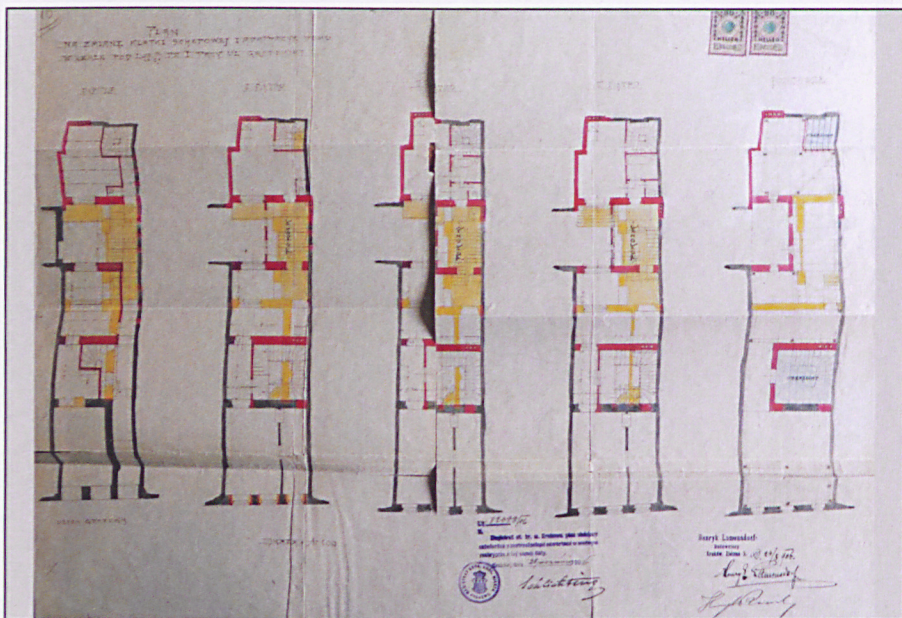
A. Stacherski, Projekt nadbudowy oficyny, 1857



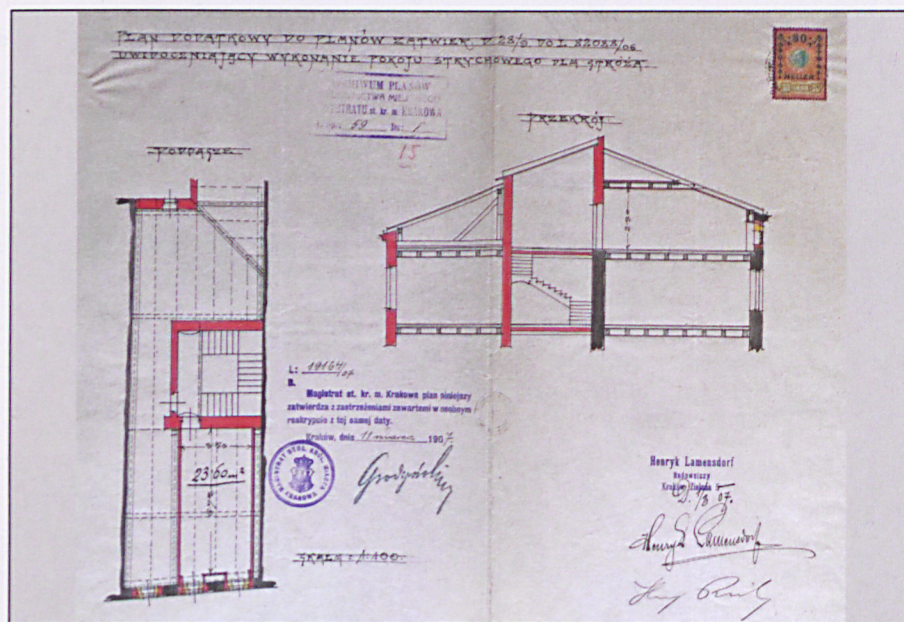
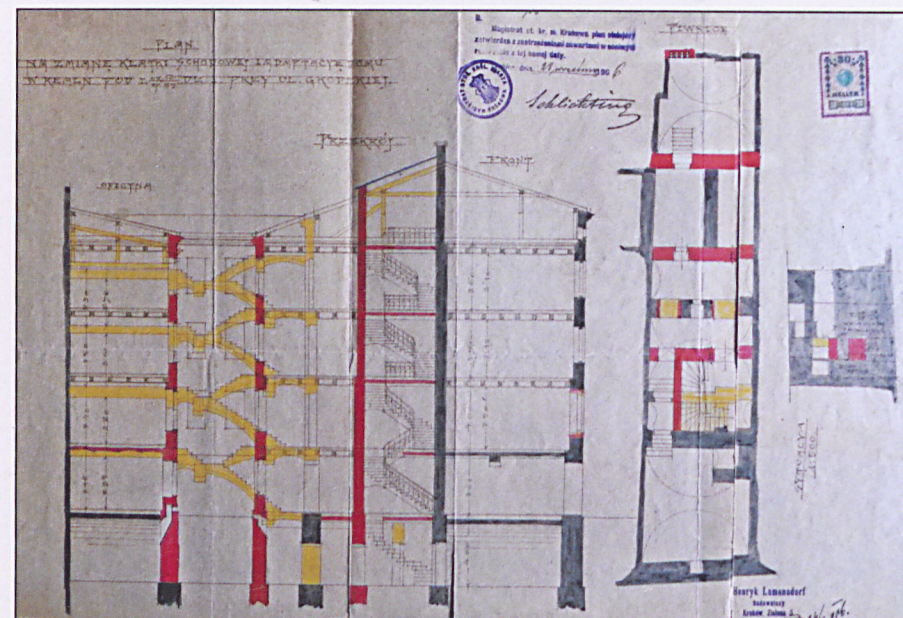
Projekt nadbudowy 1 i 2 piętra, 1887



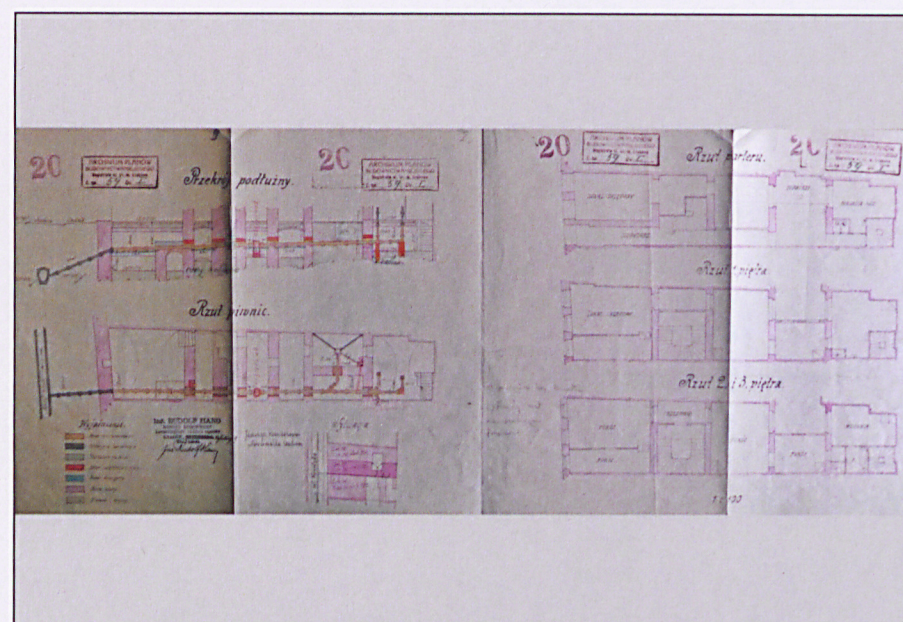
J. Matusiński, Projekt przebudowy parteru, 1892



H. Lamerdorf, Projekt przebudowy schodów, rzuty, przekrój, 1906



H. Lamerdorf, Projekt przebudowy poddasza, 1907



R. Hand, projekt kanalizacji budynku, 1936