

13178

nr hipoteczny [REDACTED]

6. Poprzednie nazwy miejscowości

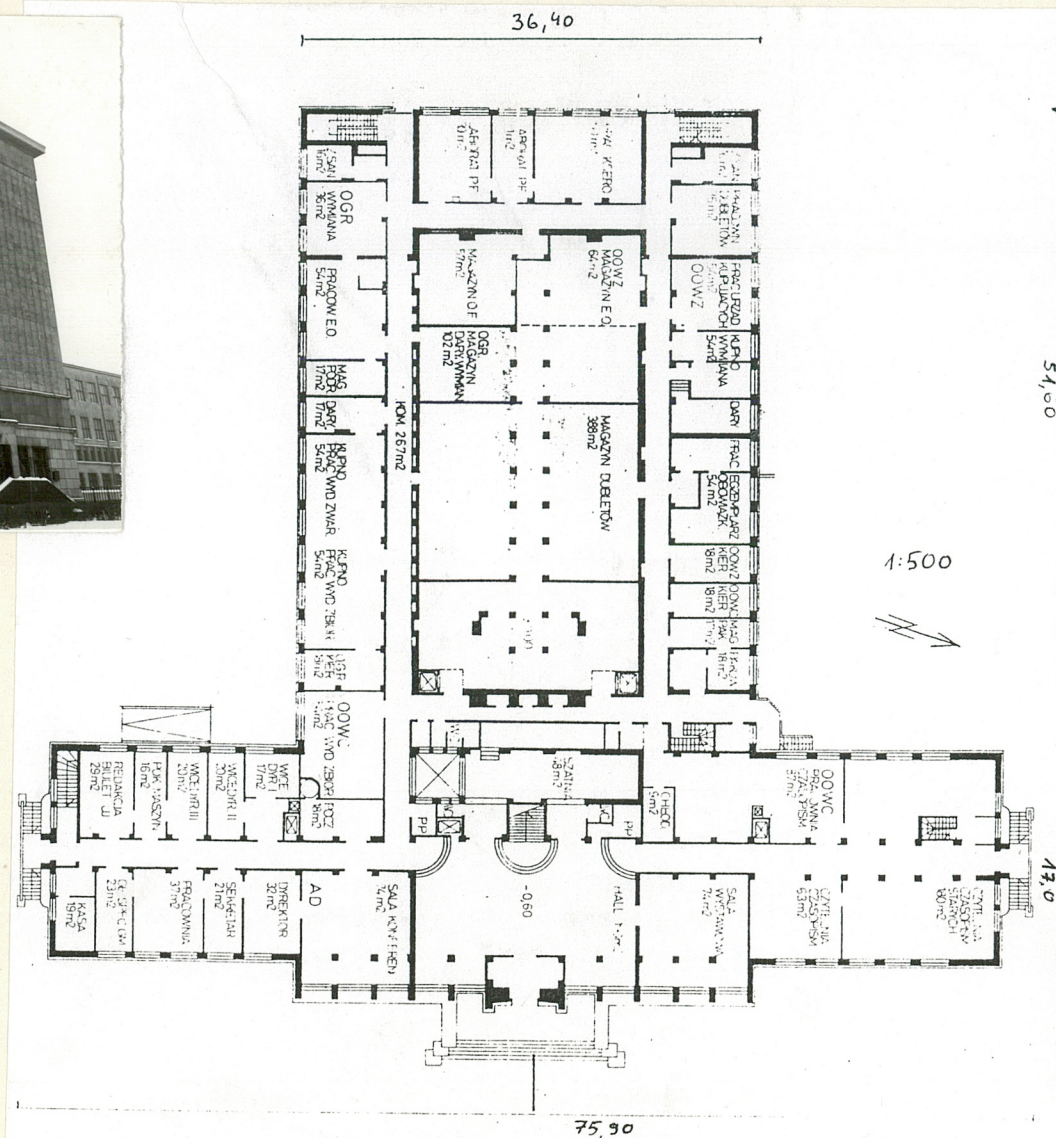
Kraków

Uniwersytet Jagielloński  
Kraków, ul. Gołębia 24

Biblioteka Jagiellońska  
Al. A. Mickiewicza 22

15.06.1994 r.

Nr ..... data





Autorzy: [c.d. Wkładka 1;]

**Biblioteka Jagiellońska** jest integralną częścią Uniwersytetu Jagiellońskiego, jej gromadzony przez wieki księgozbiór, był przechowywany w Collegium Maius. Historyczne pomieszczenia były zbyt szczupłe dla tak znacznego zbioru i nieprzystosowane dla szerokiego udostępniania. Decyzję o konieczności budowy nowego gmachu biblioteki sformułował Fryderyk Papée, pełniący obowiązki dyrektora w latach 1905 - 1926. Początkowo planowano wzniesienie budynku u zbiegu ul. Wolskiej, Mickiewicza i Wenecji. Od 1920 r. położona tam parcela stanowiła własność Uniwersytetu Jagiellońskiego. W 1921 r. Wacław Krzyżanowski opracował projekt biblioteki. Parcela okazała się zbyt mała dla zaspokojenia potrzeb bibliotecznych. Od projektu odstąpiono. W latach 1922/23 w wyniku zamiany gruntami, Uniwersytet otrzymał od władz miejskich niezabudowaną parcelę przy ul. Mickiewicza 22, o powierzchni 18200 m<sup>2</sup>. Kolejny dyrektor Biblioteki Jagiellońskiej Edward Kuntze, pełniący obowiązki w latach 1927 - 1947, doprowadził do wzniesienia nowego gmachu i przeprowadzenia zbiorów. W 1928 r. został ogłoszony konkurs na projekt nowego gmachu Biblioteki. Program został wypracowany przez [c.d. Wkładka 1;]

13. Opis (sytuacja, materiał i konstrukcja, rzut, bryła, elewacje, dach, wnętrze, wyposażenie, instalacje)

**Sytuacja:** Gmach Biblioteki Jagiellońskiej jest usytuowany w północnej części Alei A. Mickiewicza, w pierzei zachodniej, w ciągu reprezentacyjnych budynków użyteczności publicznej. Sąsiaduje z Nowym Gmachem Muzeum Narodowego i budynkiem Akademii Rolniczej. Na przeciw znajduje się kompleks budynków Technikum Mechanicznego. Biblioteka jest usytuowana na pięciobocznej parceli, którą ograniczają od wschodu Aleje A. Mickiewicza, od północy ulica M. Karasia, od zachodu ulica Oleandry, od południa ulica Kadrówki. Budynek usytuowany jest frontem do Alei. Przed gmachem, od frontu znajduje się niewielki podjazd - parking. Po bokach ryzalitu centralnego budynek jest oddzielony od ulicy (chodnika) niewielkimi, symetrycznie ukształtowanymi trawnikami obramowanymi żywopłotem. Na tyłach biblioteki znajduje się ogród, otoczony metalowym ogrodzeniem, osadzonym na kamiennym, krawęznikowym, cokole. W związku z realizacją kolejnego etapu rozbudowy biblioteki, ogród został zajęty pod budowę i plac manewrowy.

**Materiał i konstrukcja:** Budynek murowany, z cegły z kamienną okładziną na elewacjach - w części pierwotnej cokół, schody i portale z czarnego, polerowanego, granitu wołyńskiego, pas nad parterem granit skandynawski, czerwono-brązowy, polerowany, powyżej piaskowiec „Szydłowiec”, szlifowany. W części nowej zastosowano jasny piaskowiec „Rzerkowice”, ciemnoszary sienit „Przedborów”, szlifowany, piaskowiec szaroczerwony „Słupiec”. Konstrukcja stalowa, szkieletowa. Stropy na belkach stalowych, w układzie gęstobelkowym, wspierane filarami. W nowszej części konstrukcja żelazobetonowa, ramy i stropy płytowe na żebrach. Stropy podwieszane z płyt pilśniowych, perforowanych. Stropodachy ocieplone pianobetonem. Nad częścią skrzydła zachodniego betonowy taras. Świetliki szklane, w konstrukcjach stalowych. W pomieszczeniach dla czytelników i w pracowniach parkiety klepkowe, w czytelni i katalogach ksyolit. W pomieszczeniach sanitarnych i pracowniach technicznych posadzka ceramiczna. W holu głównym mozaika marmurowa i marmurowe okładziny ścian. W części nowej również posadzki z PCV. Główna klatka schodowa w układzie lustrzanym. Schody boczne dwubiegowe ze spocznikami. Schody stalowe. Otwory okienne kształtu leżących i stojących prostokątów. Stolarka drewniana, malowana na biało. Stolarka drzwiowa, boazerie, ławy i wyposażenie czytelni głównej dębowe.

**Rzut:** Budynek wzniesiony początkowo na planie zbliżonym do litery „T”, w wyniku rozbudowy wydłużony w partii zachodniej. Skrzydło frontowe, z płytkim ryzalitem centralnym, dwutraktowe, z korytarzem międzytraktowym w dłuższej osi. W skrzydle zachodnim, prostopadłym do frontowego trzy trakty pomieszczeń rozdzielone są międzytraktowymi korytarzami. Trakt środkowy przewyższa dwukrotnie szerokością trakty boczne, niemal cały jest zajęty przez rozległą czytelnię główną. Przeważają pomieszczenia o wydłużonych kształtach. Istnieją odrębne ciągi komunikacyjne dla publiczności, pracowników i transportu książek.

**Bryła:** Kubiczna, zwarta. Skrzydło frontowe wyższe, pozornie dziewięciokondygnacyjne, skrzydło zachodnie niższe, czterokondygnacyjne, prostopadłe do korpusu frontowego. [c.d. Wkładka 1]



1. Kubatura 164970 m <sup>3</sup>	15. Powierzchnia użytkowa 16821 m <sup>2</sup>	16. Przeznaczenie pierwotne biblioteka	17. Użytkowanie obecne biblioteka
3. Prace budowlane i konserwatorskie, ich przebieg i dokumentacja  1962 -1963 rozbudowa gmachu. 1989 - powiększenie okien introligatorni. 1994 - 1996 konserwacja okładzin elewacji. 1994 - 1995 instalacja sieci komputerowej i teleinformatycznej. 1996 prace modernizacyjne sanitariatów, prace dekarские. 1995 - rozpoczęcie 3 etapu rozbudowy Biblioteki		19. Stan zachowania (fundamenty, ściany zewnętrzne, ściany wewnętrzne, sklepienia, stropy konstrukcje dachowe, pokrycie dachu, wyposażenie i instalacje)  Stan zachowania fundamentów dobry. Ściany zewnętrzne - stan konstrukcyjny dobry. Ściany wewnętrzne w stanie dobrym. Stropy w stanie dobrym. Konstrukcja dachowa i konstrukcja świetlika w stanie dobrym. Pokrycie dachowe w stanie dobrym. Wyposażenie w stanie dobrym, w większości wymienione. Instalacje sprawne..	
20. Najpilniejsze postulaty konserwatorskie  Inwentaryzacja, konserwacja i utrzymanie detalu architektonicznego oraz wyposażenia (czytelnia, hol).			



21. Akta archiwalne (rodzaj akt, numer i miejsce przechowywania)

Archiwum Państwowej Służby Ochrony Zabytków OW Kraków:

- dokumentacja projektowa 3 etapu rozbudowy gmachu -  
R. Loegler, E. Fitzke, 1987 - 1996 r.;
- program prac konserwatorskich elewacji, A. Rybak, 1994 r.;
- PT sieci komputerowej, A. Sajdera, 1994 r.

23. Źródła ikonograficzne i fotografie (rodzaj, miejsce przechowywania, sygnatury)

- Birkenmajer Al., Plany nowego gmachu Biblioteki Jagiellońskiej, Przegląd Biblioteczny, z. 2/3; 1929. - rzuty i rys. elewacji.
- Wierzbicki J., Rozbudowa Biblioteki Jagiellońskiej, Architektura, z. 4; 1962. - rzuty, rys. elewacji, fot. makiety.

22. Bibliografia

- Baumgart J., Zagadnienie budownictwa bibliotecznego na przykładzie Biblioteki Jagiellońskiej, Przegląd Biblioteczny 34; 1966
- Birkenmajer Al., Plany nowego gmachu Biblioteki Jagiellońskiej, Przegląd Biblioteczny, z. 2/3; 1929.
- Birkenmajer Al., Nowoczesne budownictwo biblioteczne, Architekt t. XXII; 1929, s. 9 - 46.
- Bryła S., Konstrukcja stalowa nowego gmachu Biblioteki Jagiellońskiej w Krakowie, Przegląd Techniczny, 21-22; 1937.
- Historia Biblioteki Jagiellońskiej, Kraków 1966.
- Konkurs architektoniczny na projekt nowego gmachu Biblioteki Jagiellońskiej w Krakowie, Kraków 1929. [nadb. z Architekta, t. XXII; 1929.]
- Wierzbicki J., Rozbudowa Biblioteki Jagiellońskiej, Architektura, z. 4; 1962 oraz z. 10; 1964.

24. Uwagi różne

25. Wypełnił

mgr Andrzej Siwek

Imię i nazwisko

data / XII 1996 r.

26. Sprawdził

Imię i nazwisko

data

27. Załączniki

Wkładka nr 1, 2, 3



1. Miejscowość	2. Obiekt (nazwa jak w karcie)	3. Zawartość wkładki (nazwa obiektu lub materiału uzupełniającego)
KRAKÓW	BIBLIOTEKA JAGIELLOŃSKA	C. d. poz. 12, Historia; poz. 13, Opis; Fotografie dodatk.

c.d. poz. 12, Historia;

Dyrekcję Biblioteki i Dyrekcję Robót Publicznych w Krakowie, był to kompromis między potrzebami Uniwersytetu, a możliwościami finansowymi skarbu państwa. Laureatem konkursu został prof. Wacław Krzyżanowski, otrzymując nagrody I i II, za przedstawione wersje projektowe. Ostateczna, zrealizowana wersja projektowa, została wypracowana po rozstrzygnięciu konkursu, w celu możliwie najpełniejszego dostosowania gmachu dla potrzeb nowoczesnej biblioteki uniwersyteckiej i narodowej zarazem. Prace budowlane trwały w latach 1931 - 1939. Prace nadzorował autor projektu prof. W. Krzyżanowski. Poważnym problemem było zapewnienie odpowiedniej wytrzymałości kondygnacji magazynowych, stalową konstrukcję budynku opracował w tym celu S. Bryła, który nadzorował budowę od strony konstrukcyjnej. We wrześniu 1939 r. budynek był ukończony, brakowało jedynie części instalacji technicznych. Niemcy doprowadzili do zakończenia prac i zezwolili na przeprowadzenie zbiorów. Przeprowadzka księgozbioru odbywała się w latach 1940-41, pod nadzorem niemieckim, rękami polskich bibliotekarzy, którzy z narażeniem swych losów ratowali zbiory narodowe. Nowy gmach był obiektem odpowiadającym najnowocześniejszym wówczas wymogom bibliotecznym. Projekt realizował trzy kardynalne, zdaniem A. Birkenmajera, zasady budownictwa bibliotecznego. Zapewniał niekolizyjność dróg ruchu czytelników i ruchu książki, potrójną dostępność magazynów (z biur, czytelni i wypożyczalni) oraz możliwość organicznej rozbudowy budynku. Już w fazie projektowej przewidywano możliwość dwuetapowej rozbudowy obiektu. W latach 1947 - 1951 wykonywano w budynku doraźne remonty w celu usunięcia zmian wprowadzonych przez Niemców i usunięcia uszkodzeń wojennych. W latach 1961 - 1963 została przeprowadzona rozbudowa biblioteki. Otwarcie nowej części nastąpiło 30 VI 1963 r., w ramach obchodów jubileuszu 600- leci Uniwersytetu Jagiellońskiego. Projekt rozbudowy opracował Jerzy Wierzbicki, konstrukcję M. Kędzierski i B. Osiński, instalacje A. Pawłowska i Z. Ustupski, instalacje sanitarne A. Szczeciński, akustykę wnętrz J. Kirszensztejn. Projekt podporządkowano pierwotnej idei gmachu, ujednolicając elewacje części nowej. We wnętrzach zastosowano nowe rozwiązania, min. stanowiące wówczas nowość, podwieszane sufity z pilśniowej płyty perforowanej, malowane na białą emalią odblaskową, które miały wyciszyć pomieszczenia czytelni, a zarazem zapewnić dobre refleksy dla oświetlenia żarowego, wprowadzonego na żądanie Dyrekcji biblioteki, wzorem dawnej części gmachu. W wyniku rozbudowy powiększono gmach o dwa skrzydła boczne (otaczające czytelnię główną) o łącznej kubaturze 10353 m<sup>3</sup>. Zwiększono pojemność magazynów z 1600000 do 2050000 tomów. Od roku 1987 trwały prace projektowe nad 3 etapem rozbudowy Biblioteki. Autorami projektu są R. Loegler i E. Fitzke. Prace budowlane rozpoczęto w 1995 r. Projektowane jest wzniesienie budynku stanowiącego człon równoległy w stosunku do partii gmachu położonej wzdłuż Al. Mickiewicza. W związku z rozbudową, w wyniku kolizji z robotami budowlanymi i działaniem ciężkiego sprzętu, zostały usunięte dęby tworzące szpaier wzdłuż ogrodzeń od strony ulic Oleandry i Karasia.

Gmach wzniesiony według projektu W. Krzyżanowskiego należy do najciekawszych realizacji międzywojennych w Krakowie, jest utrzymany w stylu funkcjonalistycznego modernizmu.

Wkładkę założył: ..... Andrzej Siwek, 15.11.1996 r. ....  
(imię, nazwisko, data)

Miejsce przechowywania negatywów: ..... fotoforka autora .....

Wzór ODZ 1985





1.



4.



6.



2.

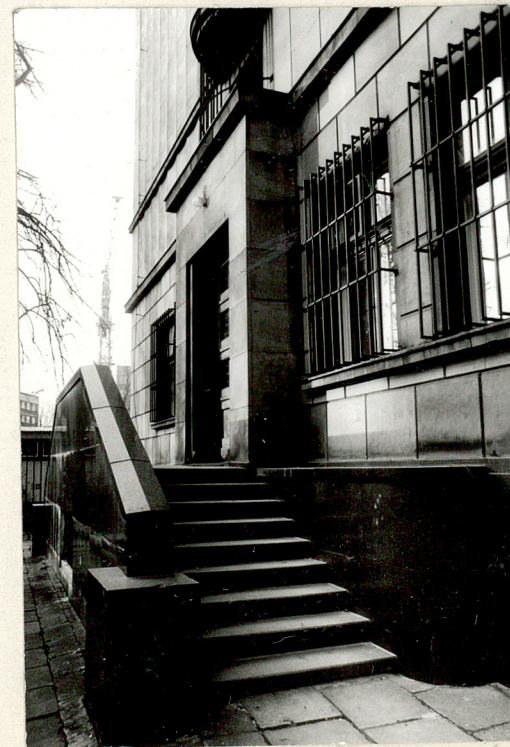


3.



5

- |                       |                     |
|-----------------------|---------------------|
| 1. Elewacja frontowa  | 5. Wejście główne   |
| 2. Widok z płn.-zach. | 6. Elewacja tylna   |
| 3. Widok z pd.        | 7. Wejście boczne   |
| 4. Elewacja boczna    | (skrzydło frontowe) |



7.



1. Miejscowość	2. Obiekt (nazwa jak w karcie)	3. Zawartość wkładki (nazwa obiektu lub materiału uzupełniającego)
KRAKÓW	BIBLIOTEKA JAGIELLOŃSKA	C. d. poz. 13, Opis; Fotografie dodatk.

c. d. poz. 13 Opis;

Płytki, szeroki, czterokondygnacyjny ryzalit frontowy. Budynek podpiwniczony, o zróżnicowanej wysokości kondygnacji. W części użytkowej cztery kondygnacje, w tym mezzanino. Część magazynowa podzielona na dziesięć poziomów. Wysokość jednej kondygnacji magazynowej w granicach 2,25 - 2,70 m. W skrzydle zachodnim ponad dwoma kondygnacjami użytkowymi znajduje się czytelnia główna wysokości 9,2 m, oświetlana bezpośrednio świetlikiem dachowym. Dachy płaskie, świetlik w formie dachu namiotowego. Dominuje wrażenie kubeczności budynku.

Elewacje: Osiowe, w części starszej zrytmizowane podziałami pionowymi. Elewacja frontowa pięćdziesięcioosiowa, ukształtowana rytmicznie z pionowych pasów wydłużonych okien, cofniętych w stosunku do lica elewacji i wąskich, filarów pasów muru z płytową okładziną kamienną. Podziały poziome elewacji zaznaczone w partii przyziemia. Całość podkreśla ciemny kamienny cokół, nad którym znajduje się pas okien parteru, wyróżniających się kwadratowym wykończeniem i wielkością w stosunku do pozostałych okien fasady. W tej strefie lico elewacji obłożone jest płaską, płytową wykładziną z piaskowca. Powyżej pas w formie mezzanina, zaakcentowany czerwono-brunatną, polerowaną okładziną granitową z oknami kształtu stojących, miarowych prostokątów, bez obramień. Powyżej siedmiokondygnacyjny korpus, o rusztowej strukturze okien i filarów, z zatarzonymi podziałami poziomymi. Całość zwieńczona wydatnym, lecz ascetycznie prostym gzymsem koronującym. W części centralnej dwunastoosiowy ryzalit, o zdwojonej szerokości osi okiennych, zrytmizowany pionowymi, lekko wysuniętymi w stosunku do lica elewacji filarów pasami. Ryzalit niższy od korpusu głównego o trzy kondygnacje. W osi środkowej portal wejściowy, uskokowy, z nadświetleniem na wysokości mezzanina, opracowany w czarnym, polerowanym granicie wołyńskim. Wejście poprzedzone szerokimi schodami ograniczonymi po bokach odcinkami muru z okładziną kamienną. Całość nosi charakter dynamicznej, wertykalnej kompozycji o klasycznych proporcjach i monumentalnym wyrazie. Elewacje boczne skrzydła frontowego jednoosiowe z centralnie usytuowanym pasem okien cofniętych w stosunku do lica elewacji i balkonów, półkoliście wysuniętych w stosunku do lica. Podział stref poziomych pod względem kolorystyki i rodzaju okładziny analogiczny do fasady. W partii przyziemia cztery okna i centralnie umieszczony jednoosiowy ryzalit wejściowy, do którego prowadzą dwubiegowe schody z pełną, obłożoną granitem balustradą. Elewacja tylna skrzydła frontowego opracowana analogicznie do elewacji frontowej. Skrzydło zachodnie czterokondygnacyjne, niższe od budynku frontowego. Elewacje boczne szesnastoosiowe, zrytmizowane wyłącznie układem okien, bez podziałów pionowych. Okładziny kamienne o mniejszym nasyceniu barw niż w budynku frontowym, lecz analogicznym układzie kolorowym. Okna w dolnej kondygnacji o wykończeniu zbliżonym do kwadratu, sześciopółkowe, ze ślimieniem. W partii mezzanina wydłużone w kształcie prostokąta, bez podziałów. W górnych miarowe, stojące prostokąty, sześciopółkowe, ze ślimieniem w połowie wysokości. Stolarka malowana na brązowo.

Wnętrza: Zastosowano podział na wnętrza dla publiczności, biurowe i pracownie oraz magazynowe. W piwnicach znajdują się warsztaty, maszynownie instalacji oraz składy i podręczne magazyny. Na parterze, w osi, hol i reprezentacyjna klatka schodowa, pod którą umieszczono szatnię. W południowej części budynku znajdują się biura i gabinety dyrekcji. W północnej wypożyczalnia i sala wystawowa. W głębi budynku, na parterze rozległy magazyn podręczny, bez doświetleń zewnętrznych, ze względu na różnicę poziomów (ok. 90 cm), dostęp do magazynu zapewnia pochylnia. Po bokach magazynu, oddzielone korytarzami znajdują się pracownie gromadzenia i opracowywania zbioru.

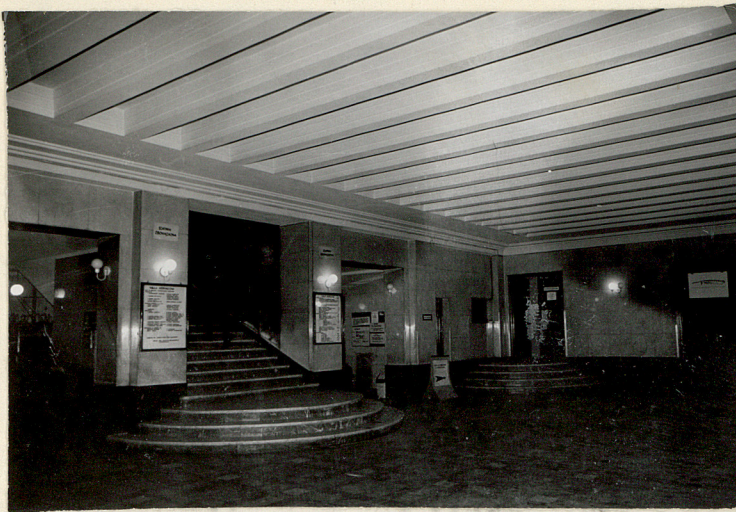
[c.d. Wkładka 3]

Wkładkę założył: .....  
Autografy i datki, 15.11.1996 r.

fototeka autora

Miejsce przechowywania negatywów: .....





1.



2.



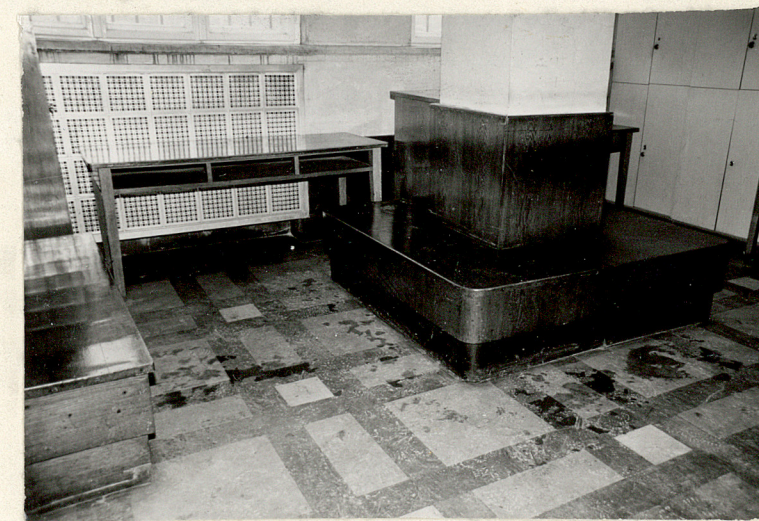
3.



4.



5.



6.

1. Hol główny
2. Schody - I piętro
3. Schody główne z holu

4. Wejście do skrzydła bocznego z holu (do Wypożyczalni)
5. Ławy w holu głównym
6. Schody centralne na II piętro



1. Miejscowość	2. Obiekt (nazwa jak w karcie)	3. Zawartość wkładki (nazwa obiektu lub materiału uzupełniającego)
KRAKÓW	BIBLIOTEKA JAGIELLOŃSKA	C. d. poz. 13, Opis; Fotografie dodatk.

c. d. poz. 13 Opis;

Układ pomieszczeń porządkowany osiowymi korytarzami komunikacyjnymi. W pomieszczeniach o większej powierzchni stropy podpierane rzędami filarów, w pomieszczeniach dla publiczności filary o przekroju kolistym z okładziną kamienną. Mezzanino przeznaczone jest na pomieszczenia magazynowe. Pomieszczenie w skrzydle zachodnim podzielone na nawy filarami. Pierwsze piętro przeznaczone dla publiczności. W skrzydle frontowym rozległe pomieszczenia katalogów, czytelni czasopism, sanitariaty, część magazynowa. W skrzydle zachodnim czytelnia główna, w partii dobudowanej czytelnia anglistyczna. Po bokach czytelni, oddzielone korytarzami pomieszczenia czytelni specjalistycznych i pracowni. Czytelnia główna stanowi najbardziej reprezentacyjne wnętrze użytkowe biblioteki, wznosi się przez pozostałe kondygnacje tej części gmachu. Oświetlenie górne, świetlikami dachowym. Boazerie drewniane i regały księgozbioru podręcznego wokół ścian. Galeryjka i pięterko z regałami. Piętro drugie dostępne dla publiczności reprezentacyjną klatką schodową, podzielone na pomieszczenia zbiorów i czytelni specjalistycznych (ryciny, kartografia, starodruki). Po bokach skrzydła frontowego pomieszczenia magazynowe. Kolejne kondygnacje wznoszące się w skrzydle frontowym są przeznaczone na magazyny, wydłużone, jedno przestrzenne wnętrza, z wydzielonymi pionami wind towarowych.

Wypożyczenie: Wypożyczenie biblioteczne z okresu budowy wykonane z drewna dębowego - stolarka, boazerie, stoły i regały w czytelniach, pulpity w katalogach, lamy w wypożyczalni, przyscienne ławy w holu i korytarzach. Drewniane szafy katalogowe w „katalogu dawnym”, szafy biblioteczne w pracowniach i czytelniach specjalnych. Balustrada galeryjki w czytelni głównej z elementami w stylu art deco. Marmurowa okładzina schodów reprezentacyjnych, metalowe kratki maskujące kaloryfery. W magazynach kaloryfery w metalowych tubach z zabezpieczeniami przeciw zalewowymi. Metalowe regały magazynowe. Windy osobowe i towarowe produkcji firmy Roman Groniowski, Sp. Akc. Warszawa, z okresu budowy gmachu. W sanitariatach ceramiczne „poidelka” z lat trzydziestych. Szczególnej ochrony wymagają pomieszczenia holu i czytelni głównej, które zachowały historyczny charakter.

Instalacje: Instalacja elektryczna, wodno - kanalizacyjna, centralne ogrzewanie. Instalacja wentylacyjna. Dźwigi osobowe i towarowe. Instalacja odgromowa.

Andrzej Siwek, 15.11.1996 r.

Wkładkę założył: .....  
(imię, nazwisko, data) Biblioteka autora

Miejsce przechowywania negatywów: .....

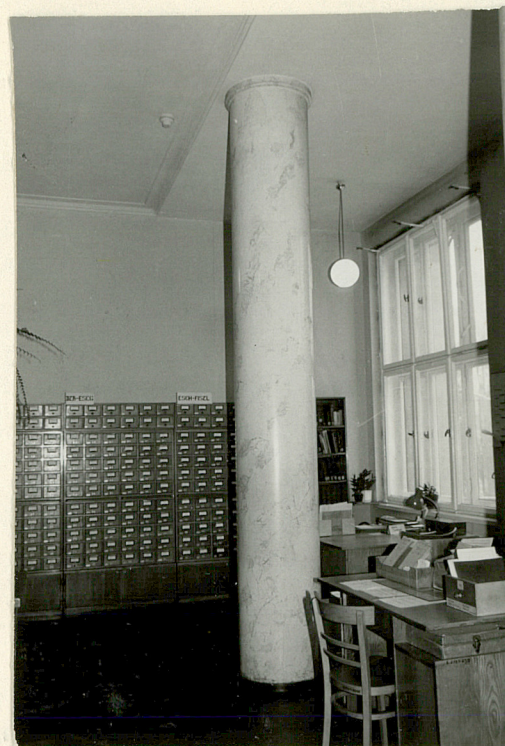




1.



2.



3.



5.



4.



6.

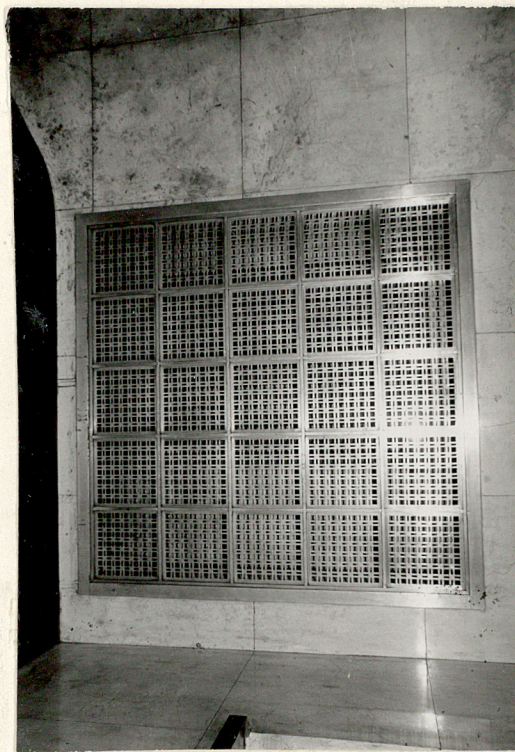
1. Czytelnia Główna
2. Stanowisko dyżurnego Czytelni Główniej
3. Katalog główny - filar we wnętrzu
4. Afisz wystawy okolicznościowej nad wejściem głównym
5. Wyjście na galerię Czytelni Główniej
6. Detal balustrady



1. Miejscowość	2. Obiekt (nazwa jak w karcie)	3. Zawartość wkładki (nazwa obiektu lub materiału uzupełniającego)
KRAKÓW	BIBLIOTEKA JAGIELLOŃSKA	C. d. Fotografie dodatk.,



1.



2.



3.

1. „Poidelko” z lat trzydziestych (sanitariaty, I p.)
2. Metalowa osłona grzejnika (półpiętro schodów centralnych)
3. Osłonięty grzejnik w magazynie
4. Pomieszczenie magazynowe (obecnie tzw. „Katalog dawny”)



4.

Wkładkę założył: Andrzej Siwek, 15.12.1996 r.  
(imię, nazwisko, data)

fotołeka autora

Miejsce przechowywania negatywów: \_\_\_\_\_



