

1475/12

OŚRODEK DOKUMENTACJI  
ZABYTKÓW W WARSZAWIE  
KARTA EWIDENCYJNA ZABYTKÓW  
ARCHITEKTURY I BUDOWNICTWA

A B C D E F G H I J K L Ł M N O P R S T U V W X Y Z Nr

13177

1. Obiekt *Yeshot 08*

COLLEGIUM AUGUSTA WITKOWSKIEGO / COLLEGIUM PHYSICUM /

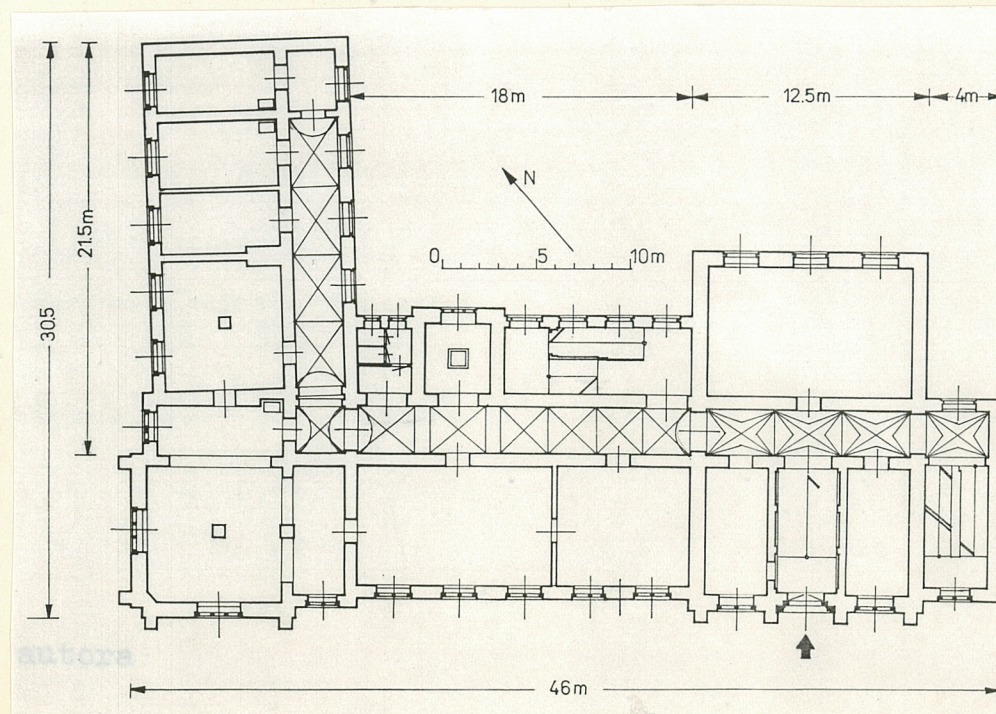
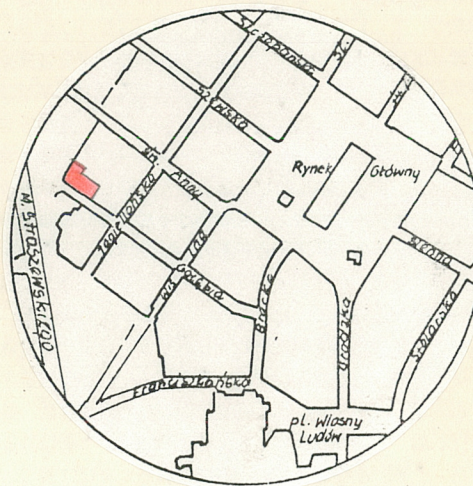
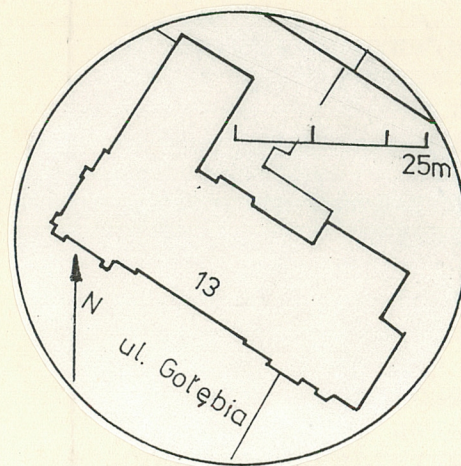
2. Czas powstania

1911-13

3. Miejscowość

KRAKÓW

11. Zdjęcia, plan sytuacyjny, rzuty



4. Adres

ul. Gołębia 13

nr hipoteczny

5. Przynależność administracyjna

Dz. Śródmieście

województwo

gmina

6. Poprzednie nazwy miejscowości

7. Przynależność administracyjna  
przed 1. VI. 1975 r.

Dz. Stare Miasto

województwo

powiat

8. Właściciel i jego adres

Uniwersytet Jagielloński,  
ul. Gołębia 24

9. Użytkownik i jego adres

Instytut Psychologii  
i Instytut Historii UJ

10. Rejestr zabytków

Nr A-755

data

7 VII 1988

autor zdjęć Jacek Szkolnicki  
data wykonania VIII 1991 r.  
miejsce przechowywania negatywów zbiory



12. Autorzy, historia obiektu, określenia stylu.

Budynek wzniesiony w 1911 r. na terenie ogrodu uniwersyteckiego wg projektu arch. Gabriela Niewiadomskiego /w czasie wykonywania wykopów pod fundamenty odsłonięto mury starszych, niezidentyfikowanych budynków/. Najogólniej obiekt można scharakteryzować jako dzieło wczesnego modernizmu z użyciem form neogotyckich, neoromańskich i secesyjnych /wg P. Krakowskiego/. Nie zrealizowano projektowanych dekoracji auli w postaci maswerkowych płycin balustrady i ścian audytorium.

13. Opis (sytuacja, materiał i konstrukcja, rzut, bryła, elewacje, dach wnętrze wyposażenie, instalacje)

Sytuacja. Budynek położony w zespole zabudowań uniwersyteckich, zamkniętym od pn.-wsch. ul. Św. Anny, od pd.-wsch. ul. Jagiellońskiej, od pd.-zach. ul. Gołębiej i od zach. Plantami. Zajmuje pd.-zach. część tego obszaru, w którym oprócz niego znajdują się jeszcze gmachy Kolegium Nowodworskiego, Collegium Maius i Collegium Minus; pomiędzy wszystkimi tymi budynkami znajduje się ogród.

Materiał, konstrukcja, technika. Murowany z cegły, z użyciem kamienia łamanego i ciosów kamiennych. Elewacje w surowej cegle, fundamenty z kamienia łamanego, partia cokołu oblicowana ciosami kamiennymi w elewacjach frontowych /od ul. Gołębiej i od Plant/, a pozostawiona w łamanym kamieniu w elewacjach ogrodowych i szczytowych. Detal architektoniczny i narożniki cokołu z ciosów kamiennych. Wnętrza tynkowane. Piwnice nakryte ceglanyimi sklepieniami o łuku odcinkowym. Sien z schodami wejściowymi oraz główna klatka schodowa nakryte sklepieniami kryształowymi. Korytarze frontowego /dłuższego, położonego wzdłuż ul. Gołębiej/ skrzydła budynku na parterze, I i II piętrze oraz korytarz boczny /krótszego, położonego wzdłuż Plant/ skrzydła na parterze i I piętrze kryte sklepieniami krzyżowymi, gdzieś wzmocnionymi gurtami. Korytarz boczny skrzydła na II piętrze oraz inne pomieszczenia kryte stropami ogniotrwałymi /?/. Aula nakryta stropem żelbetowym. Więźba dachowa krokwiowo-płatwiowa z zastrzałami. Dachy kryte dachówką. Posadzki: w piwnicach wylewki betonowe i płytki ceramiczne, na korytarzach wyższych kondygnacji posadzki ksyolitowe i cementowe, w pomieszczeniach /w tym w auli/ parkiety, w sanitariatach posadzki z płytek ceramicznych. Schody wejściowe do budynku jednobiegowe, o stopniach kamiennych; schody obu klatek schodowych: głównej i bocznej, dwubiegowe, o konstrukcji ze stalowych dwuteowników, łączonych nitami, ze stopniami kamiennymi. Kompletnie zachowana pierwotna stolarka okienna i drzwiowa o cechach neogotyckich. Drzwi dwuskrzydłowe, płycinowe. W ostrołukowych przejściach do klatki schodowej głównej ścianki drewniane, z drzwiami dwuskrzydłowymi, w górnej części skrzydeł oszklonymi; podobna ścianka w wejściu ze schodów wejściowych do korytarza. Okna podwójne, wieloskrzydłowe; forma zamknięcia i ilość skrzydeł zależna od kształtu otworów okiennych.

Rzut. Zbliżony do litery L. Skrzydło frontowe /dłuższe/ ciągnie się wzdłuż ul. Gołębiej, boczne /krótsze/ wzdłuż Plant. Skrzydło frontowe trójtraktowe, z ryzalitami /dwa od strony ul. Gołębiej i dwa od ogrodu/. Skrzydło boczne dwutraktowe z ryzalitem od strony Plant. Pomieszczenia na wszystkich trzech kondygnacjach dostępne z korytarza biegnącego wzdłuż całego budynku i stanowiącego środkowy trakt frontowego, a tylny trakt boczny skrzydła gmachu. Główna klatka schodowa umieszczona w tylnym traktie skrzydła frontowego, boczna we wsch. części tego skrzydła. Największym pomieszczeniem jest aula, znajdująca się we wsch., ryzalitowanej części skrzydła frontowego.

Bryła. Budynek dwupiętrowy, dwuskrzydłowy; przy zbiegu skrzydeł, w skrzydle frontowym pięciokondygnacyjny, kwadratowy, nie wyodrębniony w planie, ale rysujący się czytelnie w widoku od pn. wieża. Podpiwniczony - piwnice znajdują



14. Kubatura  ~ 51900 m <sup>3</sup>	15. Powierzchnia użytkowa  ~ 3460 m <sup>2</sup>	16. Przeznaczenie pierwotne siedziba wydziału fizyki uniwersyteckiej: sale wykładowe, sale ćwiczeń, pokoje pracowników naukowych	17. Użytkowanie obecne siedziba instytutów Wydziału Filozoficzno-Historycznego (parter: pomieszczenia administracyjne, gospodarcze, sale wykładowe, I i II p.: aula, sale wykładowe, pokoje pracowników)
18. Prace budowlane i konserwatorskie, ich przebieg i dokumentacja		19. Stan zachowania wykończenia, ściany zewnętrzne, ściany wewnętrzne, stropy, konstrukcje dachowe, pokrycie dachu, wyposażenie i instalacje)  Ogólnie dobry. Drobne uszkodzenia detali wyposażenia i dekoracji, spowodowane eksploatacją i niewłaściwie prowadzonymi remontami i adaptacjami.	
20. Najpilniejsze postulaty konserwatorskie  Utrzymać obecny sposób użytkowania budynku. Utrzymać układ wnętrza i wyposażenie; budynek zachować komplet wyposażenia z czasu budowy, nie wolno dopuścić do jego usunięcia. W miejsce posadzek ksyololitowych i cementowych na korytarzach można wprowadzić posadzki ceramiczne /nie płyty kamienne/. Przeprowadzić remont bieżący, wykonując pełną renowację konserwatorską wyposażenia. Wszystkie prace remontowe i adaptacyjne winny być bezwzględnie poprzedzone opracowaniem szczegółowych wytycznych konserwatorskich.			



21. Akta archiwalne (rodzaj akt, numer i miejsce przechowywania)

/wybór/

Akta Budownictwa Miejskiego /plany archiwalne/  
Archiwum Państwowe w Krakowie, ul. Gołębia 13

23. Źródła ikonograficzne i fotografie (rodzaj, miejsce przechowywania, sygnatury)

Widok pd.-zach. z Plant. Fot.A.Pawlikowskiego  
z 1911 r., kl.fot.szkl. Muzeum Uniwersytetu Jagiel-  
lońskiego, sygn.658 Kr.

22. Bibliografia

P.Krakovski, Architektura neogotycka w Krakowie  
/Folia Historiae Artium, t.XX, 1984/  
O gmach "Collegium Physicum" /Głos Narodu, nr 452  
z 4 X 1908 r./  
H.Uromski, Z Krakowa I, Kraków 1907

24. Uwagi różne

25. Wypełnił

Waldemar Komorowski

Iwona Keder

imię i nazwisko

data IX 1991 r.

26. Sprawdził

imię i nazwisko

data

27. Załączniki

1 wkładka



1. Miejscowość KRAKÓW	2. Obiekt (nazwa jak w karcie) COLLEGIUM AUGUSTA WITKOWSKIEGO /COLLEGIUM PHYSICUM/	3. Zawartość wkładki (nazwa obiektu lub materiału uzupełniającego) c.d. punktu 13
--------------------------	---------------------------------------------------------------------------------------	--------------------------------------------------------------------------------------

13. się jedynie pod suterrenami frontowego skrzydła budynku. Dachy nad obydwoma skrzydłami budynku dwuspadowe, z dymnikami, kryte dachówką. Istotny element zwieńczenia bryły stanowią szczyty ryzalitów i szczyty ścian szczytowych.
- Elewacje. Trójkondygnacyjne, o układzie niesymetrycznym, bezporządkowe, bez podziałów i artykulacji architektonicznej; skonstrastowanie cegły licowej z jasną kamieniarką stanowi istotny efekt kompozycyjny. Elewacje nawiązują do elewacji budynków sąsiadujących z gmachem – Collegium Maius i Collegium Novum. Wszystkie elewacje mają wysoki cokół obejmujący okna suterren, ujęty od góry uskokowo prowadzonym gzymsem kapnikowym. Powyżej II p. elewacje zamknięte są profilowanym gzymsem przypominającym belkowanie. Elewacje od strony ul. Gołębiej i Plant rozwiązane analogicznie; fasada /elewacja od ul. Gołębiej/ jest jedynie przedłużona o 4 osie od strony wsch., tj. o ryzalit wejściowy i jedną oś skrajną. Fasada: 11-osiowa, z dwoma ryzalitami: węższym, obejmującym jedną oś od zach. i szerszym, obejmującym osie od 8 do 10. Ryzality wzmocnione uskokowymi szkarpami, sięgającymi wysokości okien II piętra. Obydwa zwieńczone wysokimi, trójkątnymi szczytami z blankami. W szczytach po 5 wąskich, ostrołukowych blend, wypełnionych okładziną ciosową. W części blend szczelinowe okienka; w blendach szczytu ryzalitu wsch. ponadto trzy tarcze herbowe: środkowa pusta, na pozostałych dwóch wyobrażenie korony i herb Uniwersytetu. W środkowej osi ryzalitu wsch., na parterze ostrołukowy portal wejścia głównego, ujęty w schodkowo układające się laskowania i podobnie, uskokowo załamujący się gzyms kapnikowy łączący się z gzymsem cokołu elewacji. Pod uskokiem gzymsu, po obu stronach portalu, rzeźby przedstawiające sowę z wężem w szponach i bazyliuszka. Nad portalem trójdzielne okienko nadświetla o otworach rozdzielonych kolumnkami z kapitelami młotowymi, podtrzymującymi poziome, kostkowane nadproża. Drzwi wejściowe dwuskrzydłowe, drewniane, z metalowymi elementami dekoracyjnymi, płycinowe, ze szklanymi prześwitami w górnej części. Okna I i II p. ryzalitu wejściowego kamienne, połączone w każdej osi wspólnym obramieniem kamiennym zdobionym secesyjnym ornamentem z giętych linii. Na I p. okna trójdzielne, rozczłonkowane laskami i zamknięte łukami w formie ściętego trójliscia. Na II p. okna sześciopolowe rozdzielone laskami kamiennymi i zwieńczone motywami pełnego trójliscia. Pozostałe okna w większości prostokątne, w kamiennych obramieniach i z kamiennymi parapetami; w suterrenach dwu- i trójdzielne, rozdzielone laskami; na parterze mieszczące się w segmentowych niszach, czteropolowe, tylko w ryzalicie narożnym /zach./ sześciopolowe, rozdzielone laskami, zamknięte od góry motywami schodkowymi; na I p. czteropolowe /w ryzalicie narożnym sześciopolowe/ rozdzielone laskami przechodzącymi ponad otworami okiennymi w formy łuków oślego grzbietu i zwieńczone gzymсами z kostkami i kymationem; na II p. okna czteropolowe rozdzielone laskami przechodzącymi ponad nimi w formy łuków kotarowych. W ryzalicie narożnym na II p. trzy okna ostrołukowe bez kamiennego obramienia, rozdzielone kamiennymi kolumnami z liściastymi kapitelami. Analogiczne, tyle że pojedyncze, okno na II p. w 11 /skrajnej/ osi. Okienka w dymnikach trójdzielne, zamknięte łukami kotarowymi. Elewacja krótszego skrzydła / od strony Plant/ wiernie powtarza formy zach. części fasady, tj. jej ryzalitu zach. i części międzyryzalitowej, Elewacje ogrodowe nawiązują do frontowych, lecz rozwiązane są skromniej. Elewacja ogrodowa skrzydła

Wkładkę założyli: Waldemar Komorowski, Iwona Keder, IX 1991  
(imię, nazwisko, data)

Miejsce przechowywania negatywów: .....

Wzór ODZ 1978 r.



frontowego /dłuższego/ 11-osiowa z dwoma ryzalitami: szerszym, obejmującym osie od 2 do 4 /licząc od wsch./ i węższym, obejmującym osie 9. Gzyms w części obejmującej osie od 1 do 4, podobnie jak w innych elewacjach, obejmuje strefę suteren, natomiast w części obejmującej osie od 5 do 8 wznosi się schodkowo w kolejnych osiach, podkreślając rytm głównej klatki schodowej, mieszczącej się w tej części budynku; w osi 9 /w miejscu, nad którym wznosi się wieża/ cokoł obejmuje także okno parteru. Okna częściowo w obramieniach kamiennych, częściowo bez, prostokątne, mieszczące się w segmentowych niszach na parterze, zamknięte łukami odcinkowymi na I p., ostrymi na II p. Najokazalej przedstawia się część ryzalitowa od strony wsch. gdzie mieści się aula /osie 2-4/; okna mają obramienia kamienne: na parterze trzy prostokątne okienka; okna I i II p. połączone w osiach wspólnym obramieniem: na I p. okno trójdzielne przedzielone łaskami przechodzącymi góra w motyw schodkowy, na II p. trzy okna sześciopole rozdzielone łaskami przechodzącymi ponad prześwitami w formy łuków trójlistnych. W 8 osi na parterze portal zwieńczony łukiem w formie ściętego trójliscia. W ryzalicie zach w części budynku nad którą wznosi się wieża /9 osi/ okna w obramieniach kamiennych: na parterze czteropole, na I p. sześciopole oraz ostrołukowe bez obramień na II i III p. Na IV p. okno w formie przeźrocza, złożone z dwóch ostrołukowych okienek przedzielonych masywną kolumną z nasadnikiem. Wieża zwieńczona wysuniętym na machikułach krenelażem z blankami. Okienka dymników pojedyncze, zamknięte łukami kotarowymi. Elewacja ogrodowa bocznego skrzydła 4-osiowa, powtarza układ części międzyryzalitowej elewacji ogrodowej skrzydła frontowego: na parterze okna prostokątne, na I p. zamknięte łukiem odcinkowym, na II p. ostrym. W skrajnej osi od strony pn. na II p. kamienny balkon z żelazną balustradą, wsparty na kroksztynach. Przy wsch. części elewacji ogrodowej frontowego skrzydła i przy pn. części elewacji ogrodowej bocznego skrzydła kamienne schody starowiące zejścia do piwnic, otoczone balustradą na kamiennej podmurówce. Elewacja szczytowa pn. gładka; elewacja szczytowa wsch. z jednym prostokątnym oknem na parterze. Obie zwieńczone szczytami analogicznymi do pozostałych.

Wnętrze i wyposażenie. We wsch. ryzalicie frontowego skrzydła, w jego frontowym trakcie na parterze sień ze schodami wprowadzającymi do wnętrza. Sień łączy z korytarzem biegnącym przez całą długość skrzydła frontowego i stanowiącym jego środkowy trakt ostrołukowa arkada. Na I i II p. dwukondygnacyjna aula zajmująca całą szerokość budynku, zaakcentowana w elewacjach ryzalitami. W pn. części auli galeria wyodrębniona ostrołukowymi, profilowanymi arkadami spoczywającymi na kolumnach o marmurowych trzonach, z roślinnymi kapitelami ustawionych na impostach balustrady. Balustrada kamienna złożona z masywnych kolumnienek stojących na wysokich prostokątnych cokołach i dźwigających prostokątne, analogiczne do cokołów nasadniki. Zasadniczą część auli stanowią amfiteatralnie spiętrzone ławy audytorium, połączone z pulpitemi. Czołowe ścianki stromo wznoszących się siedzisk, podobnie jak i ściany auli wyłożone boazerią o motywach płycinowych. Strop nad aulą o otwartej konstrukcji żelbetowej, imitującej kasetonowy strop drewniany, z fazowanymi belkami i płycinami w polach międzybelkowych. Główna klatka schodowa z żelazną, kutą balustradą zdobioną motywem przestylizowanych kwiatów chabru. Prześwity klatki schodowej przy podestach ostrołukowe. Na II p. korytarz skrzydła frontowego otwiera się do klatki schodowej czterema ostrołukowymi arkadami; jedna z nich jest przejściowa, w trzech pozostałych kamienna balustrada analogiczna do balustrady galerii auli. Schody bocznej klatki schodowej posiadają żelazną kutą balustradę w formie przenikających się łuków ostrych. Drzwi w większości dwuskrzydłowe, płycinowe, ze zdobieniami w dwu zasadniczych typach: łuku w formie ściętego trójliscia z motywem kymationu oraz taśmy zawiniętej na łaskę maswerku i profilowanego gzymsu z kymationem. W wieży szyb do doświadczeń fizycznych, sięgający od piwnic do tarasu, zabezpieczony balustradami; powyżej II p. schody zawieszono wspornikowo na ścianach prowadzące na strych i na taras widokowy wieży.