

OŚRODEK DOKUMENTACJI
ZABYTKÓW W WARSZAWIE
KARTA EWIDENCYJNA ZABYTKÓW
ARCHITEKTURY I BUDOWNICTWA

A B C D E F G H I J K L M N O P R S T U V W X Y Z

Nr 13437

1. Obiekt

Kamienica

2. Czas powstania

1905

3. Miejscowość

K r a k ó w

11 Zdjęcia, plan sytuacyjny, rzuty

4. Adres

ul. A. Grabowskiego 7/
ul. T. Pawlikowskiego

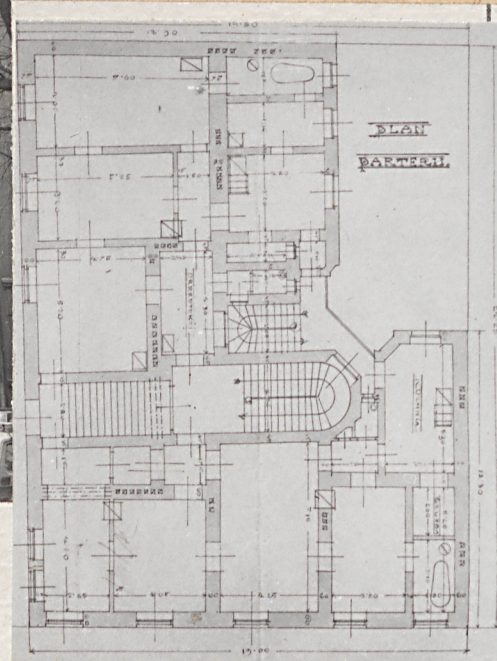
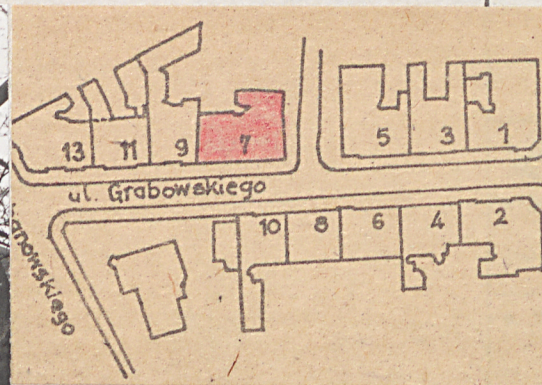
hlpoteczny

ynależność administracyjna

ództwo

dz. Śródmieście

przednie nazwy miejscowości



Przynależność administracyjna
przed 1 VI 1975

ojewództwo

dz. Zwierzyniec

Właściciel i jego adres

Użytkownik i jego adres : Lokatorzy,
Centrala Spółdzielni Ogrodni-
czych i Pszczelarskich, Oddz.
w Krakowie, ul. Grabowskiego 7.

0. Rejestr zabytków

Nr A-957 data 28.09.1993

autor zdjęć Prac.Foto. PKZ O/Kraków
data wykonania 1981 r.
miejsce przechowywania negatywów

12. Autorzy, historia obiektu, określenia stylu.

Kamienica wzniesiona została w 1905 r. przez Celinę Dargunową, wg. proj.bud.Józefa Pakiesa. Na pocz.lat 40-tych przeprowadzono remont, który obejmował m.in. wymianę podłóg, pieców i instalacji.

13. Opis (sytuacja, materiał i konstrukcja, rzut, bryła, elewacje, dach, wnętrze wyposażenie, instalacje)

Kamienica wzniesiona na narożniku bloku zwartej zabudowy, na prostokątnej działce, której dłuższy bok odpowiada elewacji frontowej w pierzei ulicy Grabowskiego. Murowana z cegły, tynkowana, 2-piętrowa z suteryną, na rzucie zbliżonym do litery "EL", nakryta dachem kalenicowym na wieźbie drewnianej, pobitym blachą. Dyspozycja wnętrza 2-traktowa z wydzielonym częściowo wąskim traktem wewnętrznym, wieloosiowa. Sienią w 3 osi od północy skrzydła frontowego, komunikująca się z suterynami, mieści długi bieg schodów prowadzących na podwyższony poziom parteru, do głównej kl.schodowej, 2-biegowej, oświetlonej od podwórza. W suterynie, pionie kl.schodowej oraz w trakcie korytarzowym na wszystkich kondygnacjach sklepienia odcinkowe, w pozostałych pomieszczeniach płaskie sufity. We wnętrzach zachowany częściowo wystrój z czasu powstania kamienicy :

- w sieni - ramowa, profilowana w tynku dekoracja ścian i sufitu, stolarka drzwi przejściowych do suteryn profilowana w uszaty futrynach oraz w przejściu do kl.schodowej płycinowa, przeszkłona;
- w klatce schodowej - sufit dekorowany profilowaną ramą, schody ze sztucznego kamienia o profilowanych spocznikach z kutą, ozdobną balustradą, drzwi o płycinowych, dekorowanych płaskorzeźbioną wicią roślinną, w oknach wielokwaterowa profilowana stolarka;
- w pokojach - utrzymana również pierwotna, płycinowa stolarka, na I p. zachowany piec kaflowy o ornamentalnych kaflach.

Elewacje - 3-kondygnacyjne o analogicznym wystroju. Frontowa 6-osiowa w rytmie 1-1-1-2-1, przy czym parze osi w strefie parteru odpowiada otwór bramny. Boczna 5-osiowa o otworach rozmieszczonych równomiernie. Narożnik nieznacznie zryzalitowany na szerokość osi skrajnych. Artykułowana gzymsem kordonowym nad parterem, zwieńczona pseudobelkowaniem z wydatnym gzymsem. Oś okienna na ryzalicie elewacji frontowej flankowana na piętrach pilastrami o jońskich kapitelach w wielkim porządku. Strefa parteru pokryta powyżej gładkiego cokołu pseudobelkowaniem występującym na piętrach jedynie na ryzalicie. Otwór bramny zamknięty półkoliście w architektonicznym obramieniu, złożonym z węgarów wspierających profilowaną archiwolutę oraz niepełne belkowanie na wolutowych konsolach. Okna prostokątne. W strefie suteryn o wykroju zbliżonym do kwadratu w opaskach. Na parterze w profilowanych obramieniach z kluczami, na I p. zwieńczone odcinkowymi przyczółkami z podokiennikami dekorowanymi motywami roślinnymi. Na II p. profilowane, uszate opaski. Brama drewniana, zapewne przekształcona w latach 40-tych. Stolarka okien wtórna.

Instalacje : elektryczna, wod.-kan, gazowa, grzewcza /piece kaflowe/.

14. Kubatura	15. Powierzchnia użytkowa	16. Przeznaczenie pierwotne	17. Użytkowanie obecne
ok. 10.000 m3	ok. 800 m2	mieszkalne	mieszkalne biura

18. Prace budowlane i konserwatorskie, ich przebieg i dokumentacja

19. Stan zachowania (fundamenty, ściany zewnętrzne, ściany wewnętrzne, sklepienia, stropy, konstrukcje dachowe, pokrycie dachu, wyposażenie i instalacje)

Zawilgocenie murów. Niewielkie spękania i odpryski tynków.

20. Najpilniejsze postulaty konserwatorskie

Przywrócenie funkcji mieszkaniowej na I p.
- likwidacja podziałów oraz przejść związanych z adaptacją pomieszczeń na biura w latach 40-tych. Konserwatorski remont elewacji z rekonstrukcją pierwotnej stolarki.

21. Akta archiwalne (rodzaj akt, numer i miejsce przechowywania)

Wojewódzkie Archiwum Państwowe m. Krakowa, Akta
Bud. Miejskiego, dz. IV, l.s. 326.

22. Bibliografia

23. Źródła ikonograficzne i fotografie (rodzaj, miejsce przechowywania, sygnatury)

24. Uwagi różne

25. Wypełnił

L. Sulerzyska
PKZ O/Kraków - 1981 r.

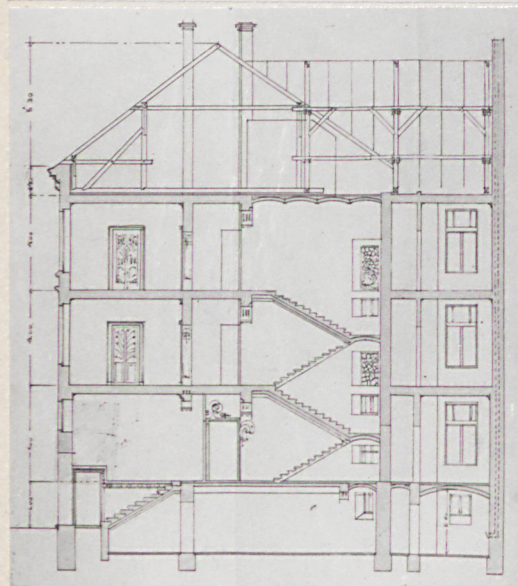
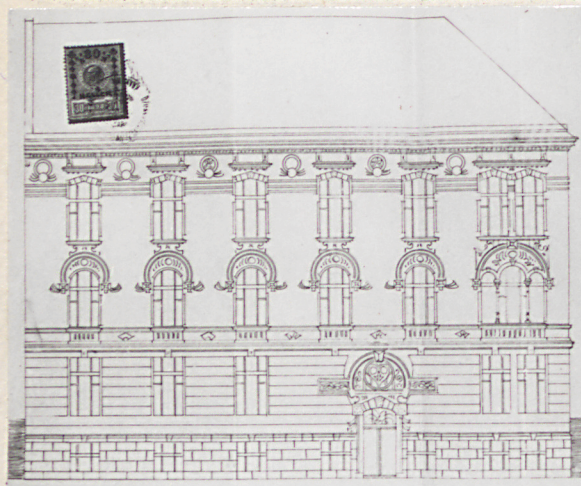
26. Sprawdził

27. Załączniki

1. Miejscowość **KRAKÓW**

2. Obiekt (nazwa jak w karcie)
**KAMIEŃNICA ul. Grąbowskiego 7/
Pawlikowskiego.**

3. Zawartość wkładki (nazwa obiektu lub materiału uzupełniającego)
Plany archiwalne. Elementy wystroju fasady i wnętrz.



Wkładkę założył: **L. Sułkowska** PKZ/O/Kraków - IV 1982 r.

(imię, nazwisko, data)

Miejsce przechowywania negatywów: **Prac. Foto PKZ/O/Kraków.**

Jedn. Wyd. Akcyd. Olsztyn zam. 1299/5/78
OZGrał. ZP. Ostróda zam. 1949 p. 20000

Wzór ODZ 1978 r.

