

KRAJOWY OŚRODEK
BADAŃ I DOKUMENTACJI
ZABYTEKÓW W WARSZAWIE
KARTA EWIDENCYJNA ZABYTEKÓW
ARCHITEKTURY I BUDOWNICTWA

A B C D E F G H I J K L Ł M N O P R S T U V W X Y Z

Nr

13424

1. Obiekt

DWÓR

2. Czas powstania

1874 r.

3. Miejscowość

KRAKÓW-WADÓW

4. Adres

Ul. Glinik 63

nr hipoteczny dz. ew. nr

5. Przynależność administracyjna

województwo: małopolskie

powiat: krakowski

gmina : KRAKÓW

6. Poprzednie nazwy miejscowości

j.w.

7. Przynależność administracyjna
przed 01.01.1999

województwo krakowskie

8. Właściciel i jego adres

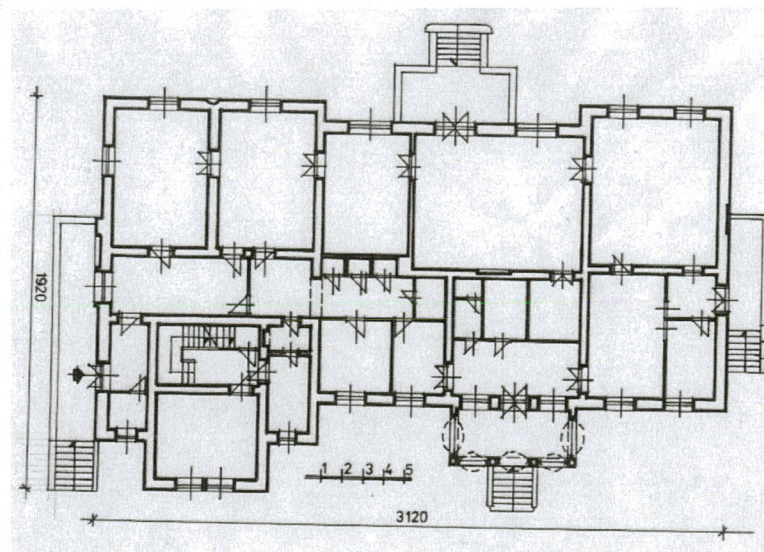
Gmina Miejska Kraków

9. Użytkownik i jego adres

ZBK

10. Rejestr zabytków

A-1098 decyzja z dnia 21.XI 1998 r.



Wieś po raz pierwszy wzmiankowana w roku 1243 jako własność szlachecka. Począwszy od XV w. w dokumentach wymieniany dwór i folwark. W latach 70-tych właścicielem wsi był Mikołaj Lewiński, a następnie Mikołaj Jakubowski. Z początkiem XVII w. majątek przeszedł na własność Ligęzy. Nie wiadomo jak wyglądała pierwotna zabudowa dworsko – folwarczna, natomiast zachowane inwentarze z początku XVIII w. opisują stan znacznego zaniedbania. Wśród zabudowy wymienia się dwór „Pod snopkami”. Ok. 1726 r. założenie dworsko – folwarczne w Wadowie przechodzi na własność Jana Koneckiego. Wówczas część budynków folwarcznych zostaje odbudowana. Budynek dworu nadal jest jednak określany jako „stary”. W latach 80-tych XVIII w. Wadów przez krótki okres jest kolejno własnością wcześniejszego dzierżawcy majątku – Stanisława Gostkowskiego, następnie Jana Darowskiego, Andrzeja Bandurskiego. Z początkiem XIX w. dwór w Wadowie drogą dziedziczenia przechodzi na własność Antoniego Szastera profesora Akademii Krakowskiej. W latach 50-tych zostaje sprzedany rodzinie Wężyków. W wyniku koligacji rodzinnych z końcem XIX w. wieś staje się własnością Badenich. Józef Badeni i jego żona Helena z Wężyków byli inicjatorami budowy nowego dworu. Autorem projektu był Antoni Łuszczkiewicz. Budowę rozpoczęto w 1874 r. Po śmierci Józefa Badeni

Cd. wkładka 1

Sytuacja: budynek wolnostojący, usytuowany pośrodku współcześnie założonego parku. Oś podłużna budynku na linii wsch. – zach. Elewacja frontowa zwrócona w kierunku północnym. Bezpośrednie otoczenie stanowi współcześnie założony park, z wykorzystaniem reliktów wcześniejszego układu przestrzennego i częściowo drzewostanu dawnego parku krajobrazowego. Teren parku ogrodzony, działka o kształcie zbliżonym do prostokąta. Dwór i park położone w obrębie historycznego centrum dawnej wsi, obecnie dzielnicy Nowej Huty, pomiędzy historycznymi drogami Grębałów - Wadów (ul. Wadowska) i Łuczanowice – Ruszcza (ul. Glinik).

Konstrukcja i materiał: budynek murowany z cegły, zarówno ściany nośne, jak i działowe, tynkowany, na fundamentach kamiennych. Detal formowany w tynku. Piwnice sklepienie, stropy drewniane z sufitami. Dach czterospadowy, o niewielkim kącie nachylenia. Więźba dachowa konstrukcji drewnianej, krokwiowo- płatwiowej, wspartej na słupach i tramach. Dach nakryty blachą cynkową. Posadzki współczesne na wylewkach cementowych: w trakcie pd. oraz w pomieszczeniach ryzalitu – parkiety, w pozostałych pomieszczeniach lastriko, terakota i PCV. Schody betonowe. Balustrada metalowa, współczesna.

Rzut: asymetryczny, zasadniczo złożony z dwóch ustawionych prostopadle prostokątów. Układ wnętrz w korpusie dwutraktowy, z wtórnymi podziałami. Trakt frontowy - północny, płytszy z hallem pośrodku. Po obu stronach osi pierwotnie dwa symetryczne, kwadratowe pomieszczenia. Obecnie z wtórnymi podziałami. Trakt południowy niesymetryczny, z reprezentacyjnym salonem przesuniętym względem osi. Po obu stronach dwa prostokątne pomieszczenia o zróżnicowanej głębokości w wyniku wprowadzenia ryzalitu w narożniku pd.- zach. Pod traktem pd. piwnice w analogicznym układzie, ponadto podpiwniczona zach. część traktu pn. Komora piwniczna pojedyncza, znacznie głębsza od pozostałych, sklepiona, najprawdopodobniej starsza od pozostałych. Układ pomieszczeń w ryzalicie wsch. dwutraktowy, z korytarzem na osi podłużnej. W trakcie pd. dwa prostokątne pomieszczenia. Trakt pn. symetryczny trójosiowy o zredukowanych głębokościach pomieszczeń skrajnych. Pomieszczenie środkowe w formie ryzalitu, z wydzieloną klatką schodową w korytarzu przylegającym do korytarza pomiędzy traktami. Ryzalit w całości podpiwniczony. Układ pomieszczeń w partii piwnic analogiczny. W poziomie piętra układ podobny, pokoje w amfiladzie. Nad częścią niższą dworu strych, z podniesionym poziomem nad salonem.

Bryła: zróżnicowana. Korpus wydłużony, szerokofrontowy, parterowy, z piętrowym ryzalitem, urozmaicony arkadowym portykiem od strony pn. oraz płytkim ryzalitem w narożniku pd.- zach. Od strony wsch. wysoki ryzalit o charakterze dominanty, ustawiony prostopadle w stosunku do osi podłużnej korpusu. Bryła ryzalitu wzbogacona płytkim ryzalitem od strony pn. Dachy o niewielkim kącie nachylenia, czterospadowe.

Elewacje: tynkowane, kształtowane różnorodnie, z mocno zaakcentowanymi podziałami horyzontalnymi, w partii parteru boniowanie. W przyziemiu na całej długości budynku wysoki cokół. Cokół oraz parter oddzielone profilowanym gzymsem. Nad parterem ozdobny fryz kordonowy z

Cd wkładka 1

14. Kubatura	15. Powierzchnia użytkowa	16. Przeznaczenie pierwotne	17. Użytkowanie obecne
5500 m ³	1500 m ²	mieszkalny	użytkowy
18. Prace budowlane i konserwatorskie, ich przebieg i dokumentacja		19. Stan zachowania (fundamenty, ściany zewnętrzne, ściany wewnętrzne, sklepienia, stropy, konstrukcje dachowe, pokrycie dachu, wyposażenie i instalacje)	
1975 r. remont kapitalny z adaptacją na szkołę 1995 r. wymiana podłóg 1996 r. odwodnienie i wykonanie wentylacji budynku		- brak użytkownika, budynek zaniedbany	
		20. Najpilniejsze postulaty konserwatorskie	
		- remont konserwatorski elewacji	

21. Akta archiwalne (rodzaj akt, numer i miejsce przechowywania)

24. Uwagi różne

22. Bibliografia

1. Stanisław Łoza ,Słownik architektów i budowniczych Polaków i cudzoziemców w Polsce pracujących, 1954
2. J. Więckowska,M. Swaryczewska, K. Fabianowska, Katalog zabytkowych założeń zielonych Krakowa, Wadów park podworski1980
3. M. Kasprzyk, B. Wojnar, Wadów [w]Studium historyczno – konserwatorskie cz. III,KZM, 1984

25. Opracował

tekst mgr inż. arch. Ludomir Książek , październik 2008

plany, rysunki j.W.

zdjęcia fotograficzne j.W.

miejsce przechowywania negatywów :

Karta po wypełnieniu podlega ochronie na podstawie przepisów prawa autorskiego.

26. Adnotacje o inspekcjach, informacje o zmianach (daty, imiona i nazwiska wypełniających)

23. Źródła ikonograficzne i fotografie (rodzaj, miejsce przechowywania)

27. Załączniki

Wkładka 1-tekst
Wkładka 2-fotografie
Wkładka 3-fotografie
Wkładka 4-fotografie

1. Miejscowość	2. Obiekt (nazwa jak w karcie)	3. Zawartość wkładki (nazwa obiektu lub materiału uzupełniającego)
KRAKÓW -WADÓW	PAŁAC	CD. TEKST

Cd. 12

Helena Badeni wychodzi powtórnie za mąż za Kazimierza Morawskiego, h. Nałęcz. Od roku 1892 właścicielami Wadowa jest ich syn Kazimierz, który w 1922 r. sprzedał majątek Zofii Kulinowskiej. Rodzina Kulinowskich zamieszkiwała dwór prawie do końca II wojny światowej. Po 1945 r. majątek znacjonalizowano. Po wojnie użytkowany jako szkoła, a następnie przedszkole. Począwszy od 2000 r. opuszczony, zaniedbany. Dwór wzniesiony w stylu willi włoskiej o cechach neorenesansowych Zabudowa gospodarcza nie zachowana.

Cd. 13

wydzielonymi prostokątnymi płycinami, dodatkowo wypełnionymi bogatą dekoracją sztukatorską z stylizowanymi motywami roślinnymi: rozet i liści akantu . Fasada frontowa, pn., w części korpusu głównego symetryczna, trójosiowa. Na osi środkowej arkadowy, trójprzęsłowy portyk, otwarty na trzy strony. Arkady wsparte na prostokątnych filarach. Łuki arkad profilowane. W przyłęczach sztukaterie wzbogacone motywami heraldycznymi - herb Wężyk i Bończa. Na wysokości fryzu kordonowego dodatkowo napis „ Z Darów Bożych”. W osi środkowej portyku schody. W głębi prostokątne drzwi, flankowane parą okien. Po obu stronach portyku, w skrajnych osiach po dwa otwory bliźnich okien. Okna ujęte w tynkowe opaski, zwieńczone profilowanym gzymsem odcinkowym. Elewacja pd. asymetryczna, pięcioosiowa, zasadniczo powtarza sposób kompozycji i elementy dekoracji architektonicznej, zastosowane w elewacji pn. Na osiach otwory okienne. Okna o zróżnicowanej szerokości. Prostokątne w partii ryzalitu, kwadratowe w osiach od strony wsch. Od strony zach. płytki ryzalit o szerokości dwóch osi skrajnych. Na szerokości pozostałych osi korpusu głównego taras obudowany niskim murkiem. Na taras prowadzą schody. Elewacja zach. dwuosiowa. Osie rozmieszczone centralnie. W osi pn. otwór drzwiowy. Schody ustawione równoległe do elewacji, obudowane uskokowym murem. Elewacje ryzalitu piętrowa, w parterze boniowana. Od strony pn. , frontowej symetryczna , czteroosiowa, z uskokiem tworzącym ryzalit pozorny. Osie skrajne akcentowane wąskimi prostokątnymi oknami na każdej z kondygnacji. W części środkowej na każdej kondygnacji para okien. W węgarach kanelowane pilastry z ozdobnymi głowicami, podtrzymującymi profilowane belkowanie. Belkowanie o szerokości dwóch osi środkowych, tworzy gzyms nadokienny. W parapetach podokiennych płyciny wypełnione sztukaterią. Elewacja pd. ryzalitu symetryczna, trójosiowa. W osiach skrajnych, na każdej kondygnacji otwory okienne, dekorowane analogicznie jak okna korpusu głównego. W osi środkowej półokrągłe nisze ujęte w profilowane arkady. W niszy na piętrze kamienna figura Matki Boskiej ustawiona na konsoli podtrzymywanej przez putto. Na parterze urna dekorowana winną latoroślą. Elewacja wsch. asymetryczna, pięcioosiowa, rozwiązana uskokowo Osie podkreślone oknami . W osi środkowej okna zdwojone. Stolarka okienna i drzwiowa częściowo zachowane.

Wyposażenie: brak zabytkowego wyposażenia.

Instalacje: wod.-kan., co , elektryczna.

Wkładkę założył: mgr inż. arch. Ludomir Książek

Miejsce przechowywania negatywów: u autora

Spis fotografii:

- | | |
|-------------------|---------------------------------------|
| 1. elewacja pn. | 5. ryzalit od strony pd. |
| 2. elewacja pd. | 6. ryzalit od strony pn. |
| 3. elewacja zach. | 7. portyk pn. |
| 4. elewacja wsch. | 8. elewacja pn. widok od strony wsch. |
| | 9-12 detal |

1. Miejscowość

KRAKÓW -WADÓW

2. Obiekt (nazwa jak w karcie)

PAŁAC

3. Zawartość wkładki (nazwa obiektu lub materiału uzupełniającego)

FOTOGRAFIE

Fot 1



Fot. 2



Wkładkę założył: mgr inż. arch. Ludomir Książek

Miejsce przechowywania negatywów: u autora

Fot 3



Fot. 4



1. Miejscowość

2. Obiekt (nazwa jak w karcie)

3. Zawartość wkładki (nazwa obiektu lub materiału uzupełniającego)

KRAKÓW -WADÓW

PAŁAC

FOTOGRAFIE

Fot.5



Fot.6



Wkładkę założył: mgr inż. arch. Ludomir Książek

Miejsce przechowywania negatywów: u autora

Fot. 7



Fot.8



1. Miejscowość	2. Obiekt (nazwa jak w karcie)	3. Zawartość wkładki (nazwa obiektu lub materiału uzupełniającego)
KRAKÓW -WADÓW	PAŁAC	FOTOGRAFIE

Fot.9



Fot.10



Wkładkę założył: mgr inż. arch. Ludomir Książek

Miejsce przechowywania negatywów: u autora

Fot.11.



Fot.12

