

1. Obiekt

KAMIENICA, ul. Garncarska 16

2. Czas powstania

1897 - 1898

3. Miejscowość

KRAKÓW

11. Zdjęcia, plan sytuacyjny, rzuty

4. Adres

ul. Garncarska 16

... hipoteczny

... Przynależność administracyjna

województwo miejskie krakowskie

mina miasto Kraków

... Poprzednie nazwy miejscowości

... Przynależność administracyjna
przed 1. VI. 1975 r.

województwo m. Kraków

... powiat

... Właściciel i jego adres

9. Użytkownik i jego adres

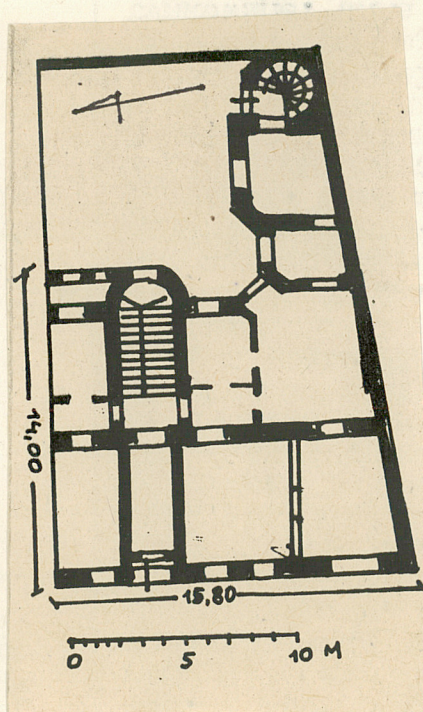
lokatorzy

10. Rejestr zabytków

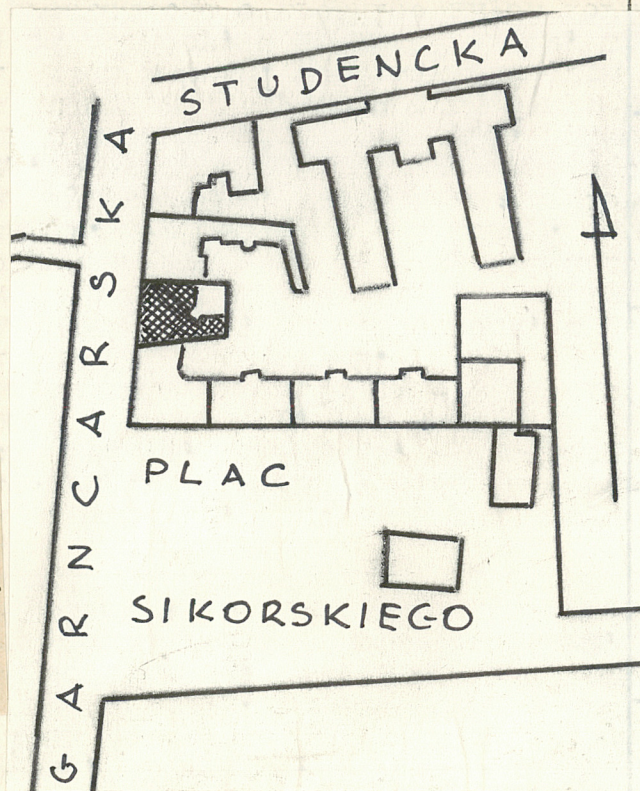
Nr A-397 data 8.IV.1968



1

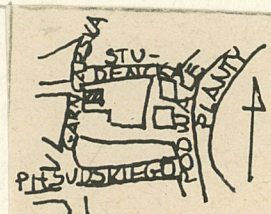


2



3

1. Widok ogólny od zachodu; 2. rzut parteru;
3. plan sytuacyjny; 4. plan orientacyjny.



4

autor zdjęć
data wykonania
miejsce przechowywania negatywów

12. Autorzy, historia obiektu, określenia stylu.

Kamienica zbudowana w latach 1897 - 1898 według projektu i pod kierunkiem arch. Karola Zaremby jako dom własny jego i Jadwigi Zarembiny: 12.X.1896 zezwolenie na budowę, 30.XI.1897 zatwierdzenie "planu dodatkowego", 15.XI.1898 nadanie liczby spisowej po ukończeniu budowy. 1901-2 wykonanie instalacji wodociągowej i kanalizacyjnej. 1941 przebudowa kanalizacji. Malowniczy eklektyzm.

13. Opis (sytuacja, materiał i konstrukcja, rzut, bryła, elewacje, dach wnętrze wyposażenie, instalacje)

Sytuacja. W zwartej zabudowie wschodniej pierzei ulicy; na zapleczu podwórze, ujęte od południa przez skrzydło - oficynę boczną.

Materiał, konstrukcja, technika. Kamienica murowana z cegły; fasada nietynkowana z detalami tynkowanymi i kamiennymi; w tynku dekoracje sgraffitowe; kotwa stalowa. Elewacje podwórzowe tynkowane z nietynkowanymi, ceglany łukami odciążającymi nad otworami. W piwnicach sklepienia segmentowe na dźwigarach, w sieni sklepienie kolebkowe na guftach, w pozostałych pomieszczeniach stropy drewniane. Główna klatka schodowa zabiegowa, stopnie kamienne na stalowych dźwigarach, balustrada żelazna, kuta, z poręczą drewnianą. Schody służbowe /w oficynie/ kręcone, drewniane. W piwnicach wylewki betonowe i nawierzchnia ziemna. W sieni i na podestach oraz w korytarzach posadzki ceramiczne, wzorzyste. W mieszkaniach parkiety. Wieża dachowa drewniana o konstrukcji stolcowej, pokrycie dachówką ceramiczną; dwie facjaty o namiotowych daszkach krytych blachą. Stolarka bramy dwuskrzydłowa z nadświetlem, przeszklona; stolarka drzwiowa dwuskrzydłowa, płycinowa; stolarka okienna skrzynkowa, dwuskrzydłowa, czterokwaterowa; stolarka okien w klatce schodowej jednoskrzydłowa o drobnych, dekoracyjnych podziałach.

Rzut zbliżony do czworoboku, dwutraktowy z korytarzem między traktami, czteropasmowy; w paśmie drugim od północy sień /w obrębie traktu frontowego/ i klatka schodowa w trakcie tylnym, zabiegowa, wychodząca w formie półkolistego ryzalitu przed lico elewacji podwórzowej; pod klatką schodową wąski przechód na podwórze. Z południowym pasmem związana oficyna - skrzydło boczne /południowe/, jednotraktowa z kręconymi schodami służbowymi.

Bryła. Kamienica dwupiętrowa, podpiwniczona, z asymetrycznie usytuowanym szczytem trójkątnym w fasadzie. Dach o układzie "kalenicowym", dwuspadowy, wysoki, z parą facjat po bokach szczytu; facjaty zwieńczone wysokimi, czterospadowymi, namiotowymi daszkami. Dach oficyny pulpitowy.

Elewacje. Fasada asymetryczna, zasadniczo pięcioosiowa /w obrębie drugiego piętra czteroosiowa/, o dekoracyjnie opracowanym wątku ceglany, skontrastowanym z detalem kamiennym i partiami tynkowanymi. Zwieńczona fryzem arkadkowym oraz asymetrycznie usytuowanym szczytem o tynkowanym licu, okonturowanym wolutami, zakończonym obeliskiem z kulą. Pomiedzy parterem a pierwszym piętrzem gzyms. Brama w osi drugiej od północy, w płytkiej wnęce, zamkniętej segmentowo; nadproże tynkowane. Okna prostokątne o zróżnicowanych formach, na parterze i na pierwszym piętrze zamknięte segmentowymi łukami. Pomiedzy pierwszym a drugim piętrzem, między pierwszą a drugą osią od południa rzeźba kamienna /męska postać alegoryczna/ na kolumnie jońskiejskiej - wsporniku, pod baldachimem, sygnowana "Błotnicki"; na trzonie kolumny kartusz z datą "1898". Na pierwszym piętrze nad bramą półkoliście zwieńczona wnoka z dekoracją sgraffitową /arabeska kandelabrowa o charakterze neorenesansowym/; w podokiennikach pierwszego piętra płyciny z dekoracjami sgraffitowymi o motywach okuciowych /w typie niderlandzkiego manieryzmu/; pod parą środkowych okien w obramieniu tego typu sygnatura architekta: "PROJEKTOWAŁ ARCHITEKT KAROL ZAREMBA R. 1897". Elewacje podwórzowe tynkowane z nietynkowanymi

14. Kubatura - 3.750 m ³	15. Powierzchnia użytkowa 1000 m ²	16. Przeznaczenie pierwotne mieszkalne	17. Użytkowanie obecne mieszkalne
18. Prace budowlane i konserwatorskie, ich przebieg i dokumentacja		19. Stan zachowania (fundamenty, ściany zewnętrzne, ściany wewnętrzne, sklepienia, stropy konstrukcje dachowe, pokrycie dachu, wyposażenie i instalacje) Stan ogólnego zaniedbania. Zagrożenie tynków /w tym również z dekoracją sgraffitową/. Ubytki w pokryciu dachowym.	
20. Najpilniejsze postulaty konserwatorskie Remont bieżący pod ścisłym nadzorem konserwatorskim. Specjalistyczna konserwacja fasady wraz ze sgraffitami i kamieniarką.			

21. Akta archiwalne (rodzaj akt, numer i miejsce przechowywania)

Archiwum Państwowe m. Krakowa, Oddz. ul. Lubicz 25:
ABM, fasc 254.

22. Bibliografia

J. Purchla, Jak powstał nowoczesny Kraków, Biblioteka Krakowska 120, 1979, s. 232.

23. Źródła ikonograficzne i fotografie (rodzaj, miejsce przechowywania, sygnatury)

24. Uwagi różne

25. Wypełnił

mgr Bogusław Krasnowolski
imię i nazwisko

data listopad 1991

26. Sprawdził

imię i nazwisko

data

27. Załączniki

1. Miejscowość KRAKÓW	2. Obiekt (nazwa jak w karcie) KAMIENICA, ul. Garncarska 16	3. Zawartość wkładki (nazwa obiektu lub materiału uzupełniającego) opis, dokończenie /poz. 13/; zdjęcia dodatkowe
---------------------------------	---	---

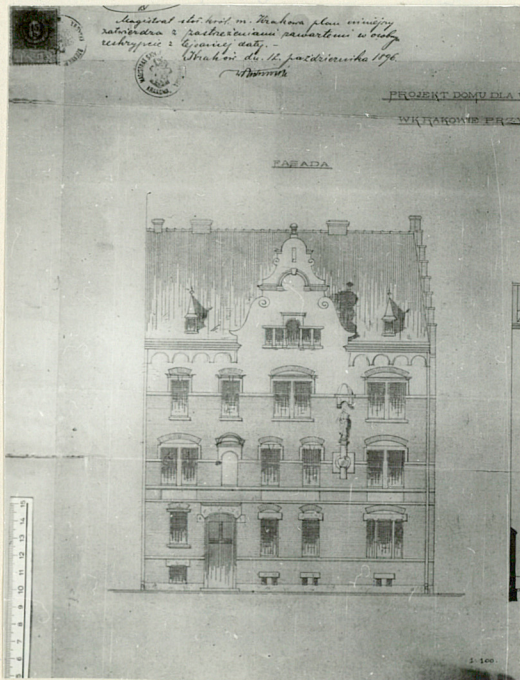
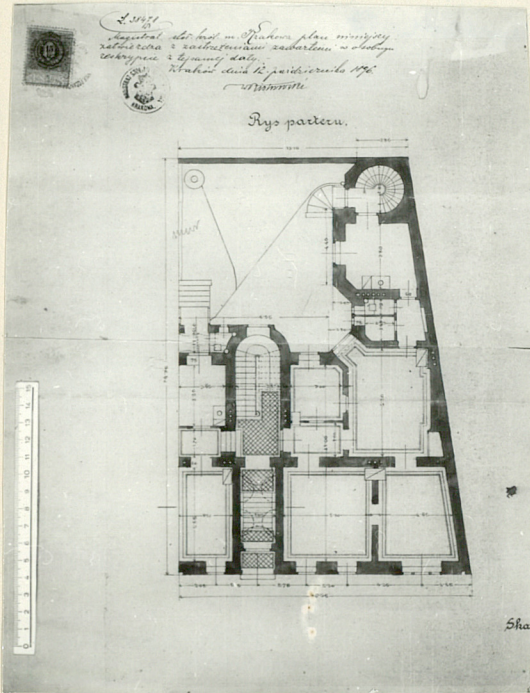
13. Opis /dokończenie/

mi, ceglany, segmentowymi łukami odciążającymi nad otworami.

Wystrój, wnętrza: Fasada: wystrój architektoniczny, rzeźba alegoryczna /sygn. i dat. Błotnicki, 1898/, dekoracje sgraffitowe, stolarka bramy, kotwa stalowa - z czasu budowy. Sień: posadzka ceramiczna, stopnie kamienne, poręcz drewniana, drzwi na klatkę schodową płycinowe, sklepienie kolebkowe - z czasu budowy. Główna klatka schodowa: stopnie kamienne z mosiężnymi uchwytami do chodników, balustrada kuta z poręczą drewnianą, wielokwaterowe okna - z czasu budowy. Schody słuźowe drewniane, kręcone; z czasu budowy. Mieszkania: stolarka drzwiowa dwuskrzydłowa, płycinowa, z częściowo zachowanymi mosiężnymi klamkami i uchwytami - z czasu budowy. Instalacje: elektryczna, gazowa, wodno-kanalizacyjna.

Podwórze

Na rzucie zbliżonym do prostokąta, zamknięte od północy i wschodu murami granicznymi. Nawierzchnia z kostki bazaltowej z czas budowy. Niewielki ogródek /trawnik z krzewem i kasztanowcem/.



Wkładkę założył: mgr Bogusław Krasnowolski
(imię, nazwisko, data)

5 - 6. Projekt zatwierdzony 12.X.1896: rzut parteru, fasada; 7. brama; 8. obramienie okienne na I piętrze.

Miejsce przechowywania negatywów:

Wzór ODZ 1973 r.



9 - 10. Dekoracje
sgraffitowe w fa-
sadzie;
11 - 12. szczyt
fasady;
13 - 14. rzeźba
alegoryczna.

1. Miejscowość
KRAKÓW

2. Obiekt (nazwa jak w karcie)
KAMIENICA, ul. Garncarska 16

3. Zawartość wkładki (nazwa obiektu lub materiału uzupełniającego)
zdjęcia dodatkowe



15



16



17

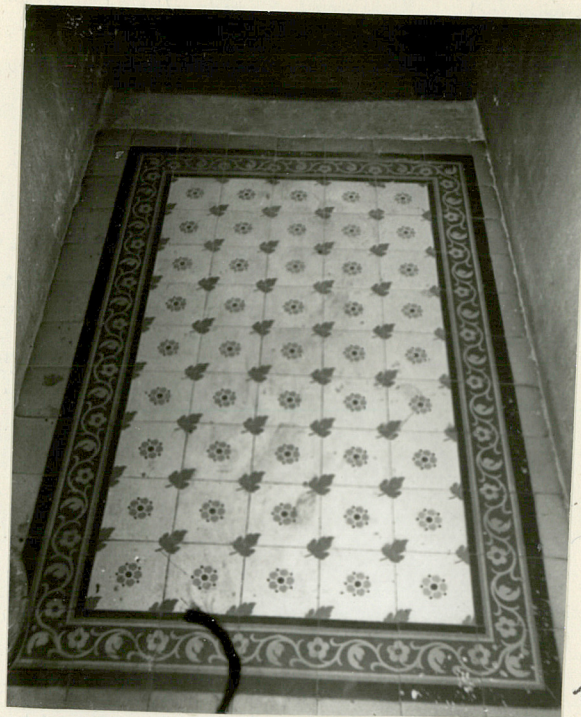
15. Lukarna w dachu; 16 - 17. elewacje podwórzowe.

Wkładkę założył: mgr Bogusław Krasnowolski
(imię, nazwisko, data)

Miejsce przechowywania negatywów:



18



19



20



21

18 - 19. sień: widok ogólny, posadzka; 20 - 21. główna klatka schodowa.