

1. Obiekt *Kespa 07.*

1475/4

KLINIKA - COLLEGIUM MEDICUM

2. Czas powstania  
1893-1896r.

3. Miejscowość  
KRAKÓW

11. Zdjęcia, plan sytuacyjny, rzuty



4. Adres  
ul. Grzegorzewska 16  
nr hipoteczny [redacted]

5. Przynależność administracyjna  
województwo małopolskie  
gmina Kraków

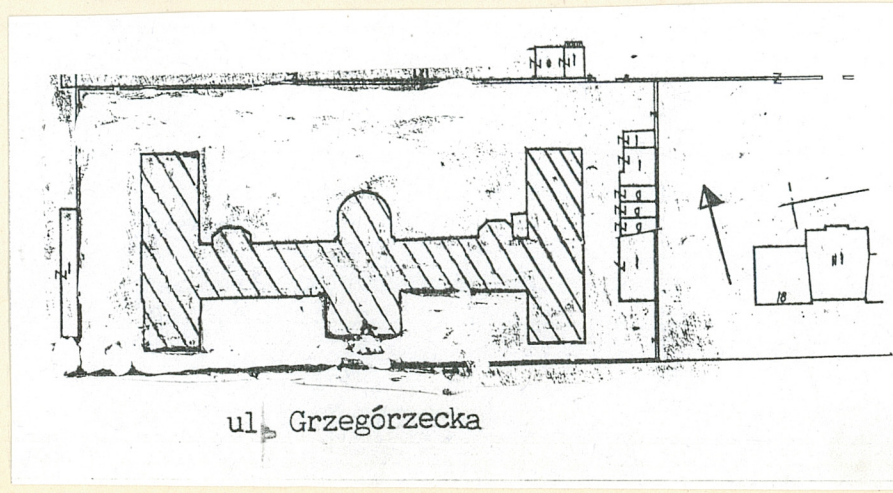
6. Poprzednie nazwy miejscowości  
-

7. Przynależność administracyjna  
przed 1. VI. 1975 r.  
województwo krakowskie  
powiat -

8. Właściciel i jego adres  
Skarb Państwa

9. Użytkownik i jego adres  
Collegium Medicum UJ  
Pion Techniczny  
Kraków, ul. Śniadeckich 9

10. Rejestr zabytków  
Nr A-1095 data 11.12.1998r.



ul. Grzegorzewska

autor zdjęć P.Dettloff, I.Palca  
data wykonania XI 1999r.  
miejsce przechowywania negatywów u autorów



12. Autorzy, historia obiektu, określenia stylu.

W 1893r. Magistrat Miasta Krakowa wydał zezwolenie na budowę gmachu "Zakładów naukowych dla C.K. Uniwersytetu Jagiellońskiego" wg planów sygnowanych przez arch. Józefa Sarego. W 1895r. prowadzono prace przy wykańczaniu budynku (m. in.: położono posadzki wykonane w firmie H.A.Loire z Krakowa). W 1896r. nadano nowo wzniesionemu budynkowi "zakładów lekarskich C.K. UJ" liczbę spisową nr 263. W 1907r. zatwierdzono proj. instalacji wodociągowej. W 1928r. zbudowano obecne, murowano-metalowe ogrodzenie od frontu.

Budynek w stylu historyzującym, z użyciem form neorenesansowych.

Projekt - J.Sare (?)

13. Opis (sytuacja, materiał i konstrukcja, rzut, bryła, elewacje, dach, wnętrze, wyposażenie, instalacje)

Sytuacja. Budynek wolnostojący usytuowany w głębi działki, odsunięty od linii zabudowy. Otoczony starodrzewiem. Od ulicy oddzielony murem z metalowymi prętami. Materiał, konstrukcja. Budynek murowany z cegły, tynkowany. W piwnicach stropy Kleina, w przyziemiu korytarze sklepienie krzyżowe, w pozostałych pomieszczeniach odcinkowo. W wyższych kondygnacjach stropy drewniane z sufity, w korytarzach sklepienie krzyżowe z gurtami. Pomieszczenia w strefie poddasza o konstrukcji dźwigarowo-belkowej. Więźba dachowa drewniana wtopiona w ściany działowe kondygnacji poddasza. Dach pokryty blachą. W piwnicach wylewki betonowe, w przyziemiu posadzki ceramiczne oraz częściowo zachowane parkiety układane w jodełkę. W korytarzach wyższych kondygnacji posadzki ceramiczne o ozdobnym układzie. W pozostałych pomieszczeniach współczesne posadzki. Schody kamienne w hallu i przed głównym wejściem jednobiegowe, w klatkach schodowych dwubiegowe. Stolarka drewniana: drzwiowa jedno i dwuskrzydłowa, płycinowa, w korytarzach przeszklona ze szpaletami. Otwory okienne prostokątne z drewnianą stolarką skrzynkową, dwuskrzydłową, czterokwaterową z uchylną, górną kwaterą. W klatkach schodowych okna zamknięte półkoliście. Okna w auli rozwiązane analogicznie.

Rzut. Budynek na rzucie wydłużonego prostokąta, z poprzecznymi skrzydłami o podobnym rzucie, przylegającymi do krótszych boków skrzydła głównego z ryzalitami w osiach środkowych oraz dwoma mniejszymi ryzalitami w elewacji tylnej. W zasadzie jednotraktowy z korytarzem. Wejście główne w ryzalicie środkowym, za nim schody prowadzące przez hall na pierwszą kondygnację. Komunikacja pierwszej kondygnacji z pozostałymi kondygnacjami przez dwie klatki schodowe. Komunikacja pozioma korytarzowa. Dodatkowa komunikacja pionowa windą. Bryła. Budynek czterokondygnacyjny z użytkowym poddaszem, podpiwniczony. Nad skrzydłem głównym dach dwuspadowy, nad bocznymi skrzydłami i ryzalitami czterospadowy z lukarnami i oknami połaciowymi. Skrzydła boczne prostopadłe do skrzydła głównego, w osiach środkowych skrzydła głównego ryzalitu, z których tylny zamknięty półkoliście.

Elewacje. Elewacja frontowa 23-osioła, boczne 11-osiołe, tylna 25-osioła. W przyziemiu i pierwszej kondygnacji boniowane z gzymsami kordonowymi. W wyższych kondygnacjach gładkie tynki. Otwory okienne w przyziemiu ujęte wąską opaską z kluczem; w pierwszej kondygnacji z podokiennikami, w profilowanych obramieniach zamkniętych odcinkami gzymsu z kluczem; w drugiej kondygnacji analogiczne z trójkątnymi przyczółkami wspartymi na jońskich kapitelach i konsolkach; w trzeciej kondygnacji zamknięte poziomym gzymsem. Obramienia okien elewacji tylnej rozwiązane nieco skromniej - bez kapiteli i przyczółków; w klatce schodowej okna zamknięte półkoliście z archiwoltami wspartymi na jońskich kapitelach. W drugiej kondygnacji klatki schodowej bliźnię okienka zamknięte półkoliście z pilastrem kompozytowym pomiędzy ich otworami, oraz z archiwoltami wspartymi w bocznych ościeżach na gzymsie obiegającym ryzalit klatek schodowych. Ryzalit środkowy w elewacji frontowej wyróżniony artykulem kulacją pilastrową w wielkim porządku, w drugiej i trzeciej kondygnacji, zwieńczony pełnym belkowaniem. Główne wejście w osi środkowej ryzalitu frontowego, w portalu z przerwaniem przyczółkiem z kartuszem. Okna drugiej kondygnacji ryzalitu frontowego zamknięte półkoliście w obramieniach z archiwoltami wspartymi na impostowym gzymsie, przerywanym korynckimi pilastrami wielkiego porządku. We fryzie belkowania napis COLLEGIUM MEDICUM. Ryzalit tylny rozwiązany podobnie: okna pierwszej kondygnacji w obramieniach z trójkątnymi przyczółkami



<p>14. Kubatura</p> <p>21860 m<sup>3</sup></p>	<p>15. Powierzchnia użytkowa</p> <p>ok. 1700 m<sup>2</sup></p>	<p>16. Przeznaczenie pierwotne</p> <p>zakłady dydaktyczne Collegium Medicum Uniwersytetu Jagiellońskiego</p>	<p>17. Użytkowanie obecne</p> <p>zakłady dydaktyczne Collegium Medicum Uniwersytetu Jagiellońskiego</p>
<p>18. Prace budowlane i konserwatorskie, ich przebieg i dokumentacja</p> <p>lata 60-te XXw. remont Kapitałny, w tym zabydowa przestrzeni strychowej na pomieszczenia użytkowe, remont elewacji i pokrycie ich tynkiem narzutowym. 1991 - konserwacja i częściowa rekonstrukcja witraży (wyk. Białoskórski)</p> <p>1997 - remont kamiennych schodów wejściowych; konserwacja kamiennego portalu i drewnianej bramy gł. wejścia; nadbudowa ryzalitu tylnego (wg proj. arch.K. i K. Leśniakowskich; wymiana części stolarki okiennej na nową o powtórzonym kształcie i materiale; miejscowe odsłonięcie i ponowne zasłonięcie polichromi hallu.</p>		<p>19. Stan zachowania (fundamenty, ściany zewnętrzne, ściany wewnętrzne, sklepienia, stropy konstrukcje dachowe, pokrycie dachu, wyposażenie i instalacje)</p> <p>Stan zachowania fundamentów, ścian, sklepień, konstrukcji dachowej i pokrycia dobry. Wyposażenie częściowo zaniedbane. Elewacje zewnętrzne silnie zabrudzone.</p>	
<p>20. Najpilniejsze postulaty konserwatorskie</p> <p>Remont konserwatorski elewacji; docelowe przywrócenie ceramicznego pokrycia dachu; odsłonięcie i konserwacja polichromi hallu; zachowanie i renowacja stolarki.</p>			



21. Akta archiwalne (rodzaj akt, numer i miejsce przechowywania)

Archiwum Państwowe w Krakowie - Akta Budownictwa Miejskiego  
sygn. f. 293.

22. Bibliografia

J. Purchla, Jak powstał nowoczesny Kraków,  
Kraków 1990, s. 129.

23. Źródła ikonograficzne i fotografie (rodzaj, miejsce przechowywania, sygnatury)

24. Uwagi różne

25. Wypełnił  
mgr Paweł Dettloff  
mgr Irena Palca

.....  
imię i nazwisko

XI. 1999r.

data .....

26. Sprawdził

.....  
imię i nazwisko

data .....

27. Załączniki

2 wkładki dwustronne



1. Miejscowość KRAKÓW, ul. Grzegórzecka 16	2. Obiekt (nazwa jak w karcie) KLINIKA - Collegium Medicum	3. Zawartość wkładki (nazwa obiektu lub materiału uzupełniającego) rzut parteru, zdjęcie dodatkowe
---	---	---

cd. pkt 13: w drugiej kondygnacji elewacja dzielona pilastrami jońskimi wspartymi na gzymsie kordonowym i dźwigającymi b  
kowanie ( z pierwotnym gzymsem wieńczącym).Pomiędzy pilastrami okna zamknięte półkoliście z archiwoltami na gzymsach im-  
postowych dochodzących do krawędzi pilastrów.Ponad bękowaniem część nadbudowana współcześnie podzielona lizenami dochođ  
dzącymi do gzymsu wieńczącego.

Wnętrza i wyposażenia: Brama wejściowa dwuskrzydłowa, płycinowa z przeszkleniami i nadświetlem o ozdobnych kratkach.Wystró  
hallu:schody kamienne,kolumny tokańskie, tralkowa balustrada,pseudokasetony sufitu,posadzki ceramiczne o dekoracyjnym  
wzorze.Wystrój klatek schodowych:metalowa balustrada z motywem wolut,fasety sufitu ostatniej kondygnacji,witraże w nad-  
świetlach drzwi do klatek schodowych ( z motywami róż i irysów),kolorowe przeszklenia okien,na podestach posadzki cera-  
miczne.W korytarzach posadzki dwubarwne.Pozostały wystrój:fragmenty architektoniczne okładziny przy drzwiach,stolarka  
płycinowa ze szpaletami,do auli z trójkątnymi przyczółkami,w korytarzach z przeszkleniami,stolarka okienna sześciopółowa  
Instalacje: elektryczna, wod.-kan., gazowa, c.o., telef.



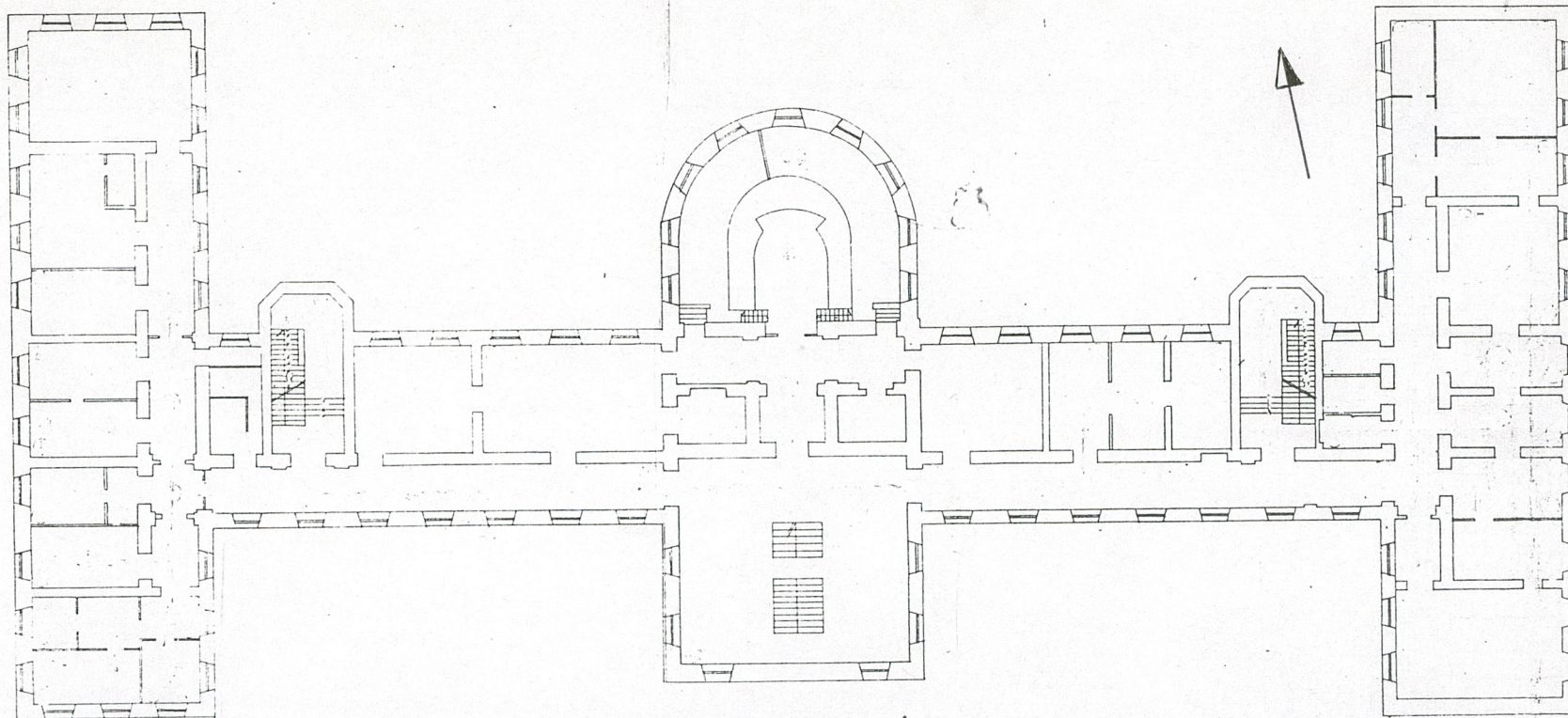
posadzka w sieni (hallu)

Wkładkę założył: mgr Paweł Dettloff, mgr Irena Pałaa XI.1999r.  
(imię, nazwisko, data)

Miejsce przechowywania negatywów: u autorów

Wzór ODZ 1978 r.





Rzut parteru      Skala 1 : 200



1. Miejscowość

KRAKÓW, ul. Grzegórzecka 16

2. Obiekt (nazwa jak w karcie)

KLINIKA - Collegium Medicum

3. Zawartość wkładki (nazwa obiektu lub materiału uzupełniającego)

zdjęcie dodatkowe



fragment hallu



korytarz I piętra



fragment klatki schodowej

Wkładkę założył: ~~mgr Paweł Dettloff~~, ~~mgr Irena Palca~~, XI. 1999r.  
(imię, nazwisko, data)

Miejsce przechowywania: ~~mgr Paweł Dettloff~~, ~~mgr Irena Palca~~ XI. 1999r.

Wzór ODZ 1978 r.





główne wejście



brama wejściowa



stolarka drzwiowa na I kondygnacji