

1. Obiekt

DOM
MIESZKALNY

2. Czas powstania

1926

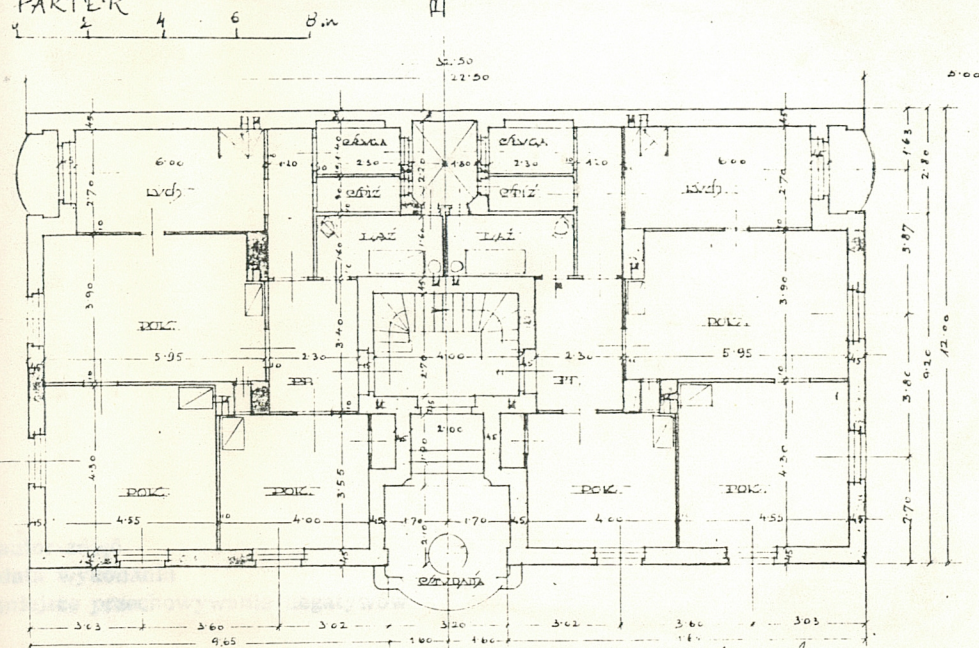
3. Miejscowość

KRAKÓW

11. Zdjęcia, plan sytuacyjny, rzuty

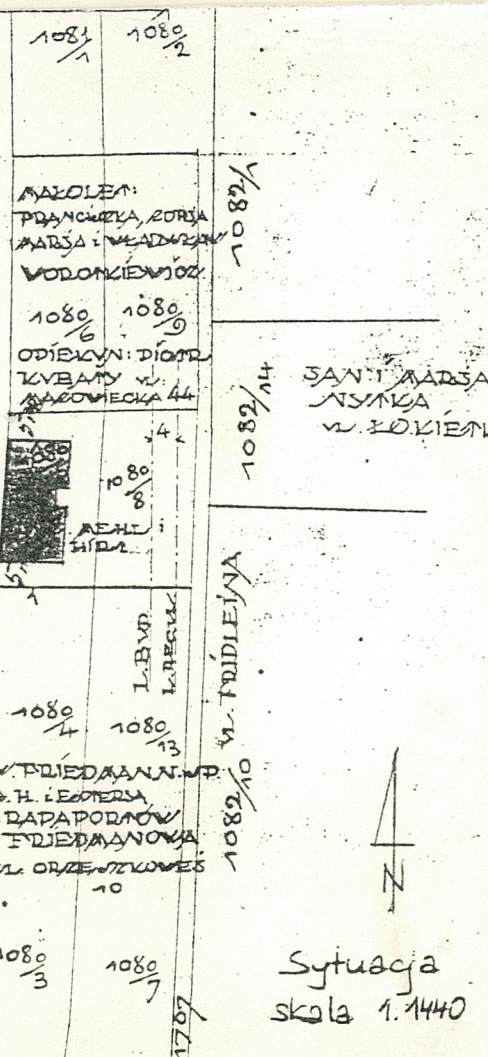


Wzrost 1:200 -
PARTER



KAROL HECHT
UL. KOPERNIKA

1073



4. Adres
ul. Friedleina 14

nr hipoteczny

5. Przynależność administracyjna

województwo krakowskie

gmina

6. Poprzednie nazwy miejscowości

7. Przynależność administracyjna
przed 1. VI. 1975 r.

województwo krakowskie

powiat

8. Właściciel i jego adres

9. Użytkownik i jego adres

Lokatorzy w/m

10. Rejestr zabytków

Nr A - 786 data 6.10.1988

Sytuacja
skala 1:1440

12. Autorzy, historia obiektu, określenia stylu.

Dom mieszkalny początkowo nosił numer - ul. Friedleina 12. Numer "14" został przyznany dopiero od 3.08.1929 r. Powstał jako własność inż. Samuela Mehla /zam. ul. Lwowska 18/ i Osera Hirta /zam. ul. Zapiskich 1/, wg ich projektu zatwierdzonego w lipcu 1925 r. Budowę ukończono w styczniu 1927. W październiku 1926 r. zatwierdzono plan kanalizacji domowej przy poborze wody na wodomierz kontrolny. Dom po wybudowaniu stał się wraz z działką własnością Marii ze Scholzów Schanzerowej. Ponieważ dom był wybudowany na części działki cofniętej od ulicy; na pozostałej części działki od frontu - powstała dwupiętrowa kamienica czynszowa /plany zatwierdzono 27.04.1940 r./ W czasie II wojny światowej bomba uszkodziła częściowo południowo - zachodni narożnik dachu, południową ścianę szczytową, oraz fragment stropu nad parterem. Po wojnie zniszczony fragment stropu żelbetowego - zastąpiono drewnianym. Styl - willa z okresu dwudziestolecia międzywojennego z elementami klasycyzującymi.

13. Opis (sytuacja, materiał i konstrukcja, rzut, bryła, elewacje, dach wnętrze wyposażenie, instalacje)

Sytuacja

Ulica Friedleina położona jest w północnej części miasta Krakowa, w obrębie historycznej dzielnicy Krowodrza / w jej południowej części /. Bieg ulicy wyznacza kierunek północ-południe. Omawiany budynek jest wolno stojącym na niegdyś dużej, prostokątnej działce, podzielonej następnie na część frontową od ulicy z nrem 14 a, oraz część cofniętą od ulicy, w postaci wydłużonego w kierunku północ-południe prostokąta, obecnie noszącej nr. 14 Budynek zajmuje większą część tej działki, przytykając swą tylną ścianą do tylnego boku działki, oraz powtarzając /w nieco zmniejszonej skali/ -kształt i proporcje omawianej działki nr. 14.

Materiał, konstrukcja, technika

Budynek murowany z cegły, tynkowany, strop nad parterem żelbetowy, uszkodzony w południowo-zachodnim narożniku i zastąpiony tamże drewnianym. Więźba dachowa drewniana, płaskiowo-kleszczowa, wszystkie połacie dachowe kryte dachówką ceramiczną /również daszki facjat - frontowej i dwu małych w połaciach bocznych/. W pomieszczeniach parteru - parkiety dębowe. Schody w centralnej części domu prowadzące na poddasze - trójbiegowe, kamienne /sztuczny kamień/, ze stopnicami. Balustrada żelazna, kuta, z drewnianą poręczą. Drzwi wejściowe - dwuskrzydłowe z nadświetłem, częściowo oszklone. Listwa przymykowa i ślemie - profilowane, płyciny dolne zdobione dekoracyjnymi, rzeźbionymi owalami. Okna parteru - czteroskrzydłowe ze ślaniem. Każde skrzydło podzielone na cztery kwatery. Okna facjaty - dwuskrzydłowe z podziałem poziomymi szczeblinami na cztery kwatery.

Rzut

Budynek na rzucie wydłużonego w kierunku półn.-płd. prostokąta o układzie w przybliżeniu trójtraktowym /zaburzenia w układzie traktów występują w centralnej części traktu frontowego i środkowego/, symetryczny.

Bryła

Budynek parterowy, w całości podpiwniczony, z użytkowym poddaszem, z dachem czterospadowym; daszki dwuspadowe nad frontową facjatą oraz nad dwoma facjatkami w połaciach bocznych.

Elewacje

Frontowa - parterowa, pięcioosiowa, symetryczna, z facjatą w osi środkowej. Podziały pionowe - szerokimi, płaskimi lizenami w narożach i wokół wejścia w środkowej osi, oraz nieco węższymi międzyokiennymi. W polach utworzonych pomiędzy lizenami - cztery duże okna - z gzymsami podokiennymi. W osi środkowej - głęboki podcień o wykroju półkolistym poprzedzający się zamykaną drewnianymi, częściowo przeszklonymi drzwiami. Parter zwieńczony głębokim gzymsiem profilowanym. Facjata w środkowej osi zwieńczona przyczółkiem, z dwoma prostokątnymi oknami, ograniczona wąskimi, zdwojonymi lizenami. W polu tympanonu - owalny świetlik. W narożach fasady na gzymsie wieńczącym - prostokątne postumenty z kamiennymi kulami. Boczne - jednokondygnacyjne, trójosiowe. Osie frontowego i środkowego traktu wyznaczone przez czteroskrzydłowe okna identyczne jak w elewacji frontowej, trzecia oś wyznaczona przez prostokątny otwór wejściowy na ganek

14. Kubatura	15. Powierzchnia użytkowa	16. Przeznaczenie pierwotne	17. Użytkowanie obecne
2335,5 m ³	584 m ²	mieszkalne	mieszkalne
18. Prace budowlane i konserwatorskie, ich przebieg i dokumentacja		19. Stan zachowania (fundamenty, ściany zewnętrzne, ściany wewnętrzne, sklepienia, stropy konstrukcje dachowe, pokrycie dachu, wyposażenie i instalacje) <p>Ogólny stan zachowania konstrukcji budynku - dobry, widoczne odpryski tynku i spękania, zawilgocenia, uszkodzony fragment stropu żelbetowego w narożniku południowo-zachodnim - zastąpiono drewnianym; dobry stan konstrukcji dachowej - partiami zniszczone dachówki, niebezpiecznie przekrzywione kominy, miejscami przeciekające rynny, spękane stopnie przed wejściem głównym.</p>	
20. Najpilniejsze postulaty konserwatorskie			
Przywrócenie granic dawnej działki, uporządkowanie terenu wokół domu. Naprawa uszkodzonych tynków, spękań, odspojień. Częściowa wymiana fragmentów rynien. Uzupełnienie ubytków w dachówkach. Przestawienie kominów. Naprawa stopni przed wejściem do budynku.			

21. Akta archiwalne (rodzaj akt, numer i miejsce przechowywania)

Dokumentacja arch.-budowlana, projekty, pisma,
uzgodnienia - ul.Friedleina 14, fascykuł 240,
w: Archiwum Budownictwa Miejskiego, Kraków ,
ul. Lubicz 25

23. Źródła ikonograficzne i fotografie (rodzaj, miejsce przechowywania, sygnatury)

Projekt elewacji frontowej - ul.Friedleina 14,
fascykuł 240, w: Archiwum Budownictwa Miejskiego
Kraków, ul.Lubicz 25

22. Bibliografia

24. Uwagi różne

Na osi wejścia głównego, pod schodami - znajduje się
studnia o głębokości 12,6 m / lustro wody na głębokoś-
ci 10 m /

25. Wypełnił

Maria Bogdani-Czepita
imię i nazwisko

data X. 1991

26. Sprawdził

.....
imię i nazwisko

data

27. Załączniki

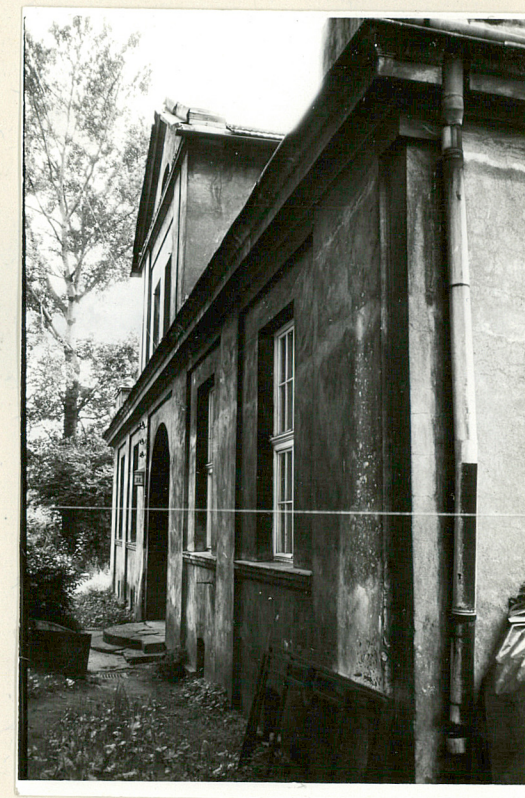
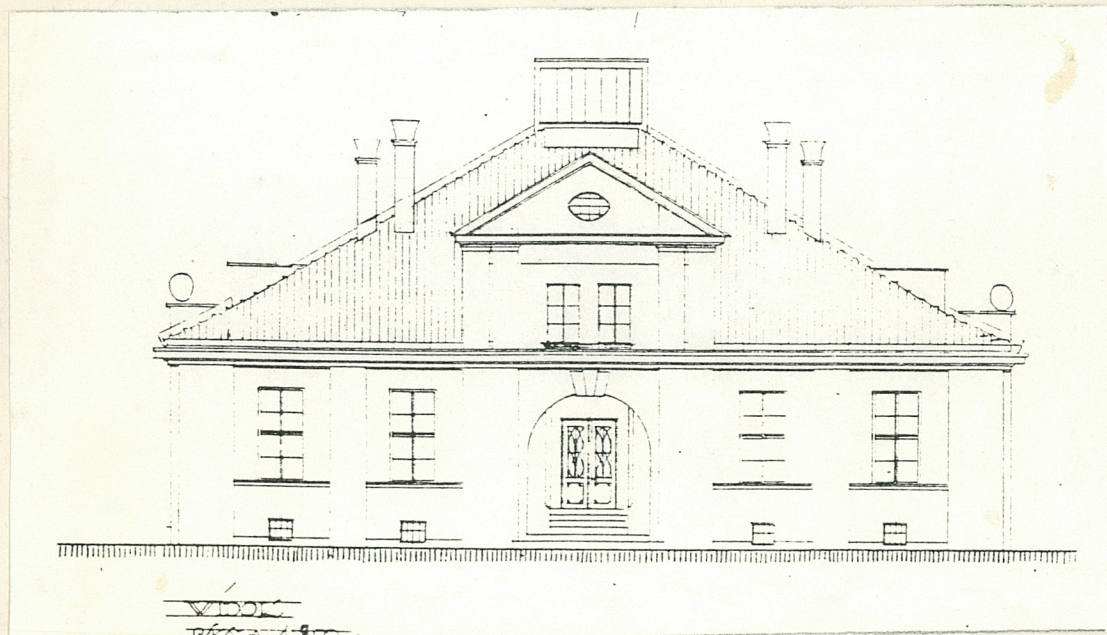
- 1 - cd. p.13 /Opis/ widok elew. frontowej, fotografie
- 2 - fotografie

1. Miejscowość K R A K Ó W	2. Obiekt (nazwa jak w karcie) Dom mieszkalny ul. Friedleina 14	3. Zawartość wkładki (nazwa obiektu lub materiału uzupełniającego) cd. p.13 /opis/, widok elewacji front., fotografie
--------------------------------------	---	---

prowadzący do wnętrza domu. Wejście na ganek - po pięciu schodkach. Podziały pionowe fasady - poprzez płaskie lizeny międzyosiowe i wzdłuż narożników; poziome - profilowane gzymsy podokienne i głęboki gzyms koronujący. W narożnikach elewacji - na gzymsie - prostokątne postumenty z kamiennymi kulami.

Instalacje

wodno-kanalizacyjna, gazowa, elektryczna /ogrzewanie piecami węglowymi lub gazowymi/.



Elewacja frontowa

Wkładkę założył: Maria Bogdani-Czepita X.1991
(imię, nazwisko, data)

Miejsce przechowywania negatywów: u autorki zdjęć



Elewacja boczna - pld.



Elewacja boczna - pñn.



Elewacja boczna - pld.



Facjata elewacji frontowej

1. Miejscowość K R A K Ó W	2. Obiekt (nazwa jak w karcie) Dom mieszkalny ul. Friedleina 14	3. Zawartość wkładki (nazwa obiektu lub materiału uzupełniającego) Fotografie detalu
-------------------------------	---	---



Drzwi frontowe



Schody na poddasze

Wkładkę założył: Maria Bogdani-Czepita X.1991
(imię, nazwisko, data)

Miejsce przechowywania negatywów: u autorki zdjęć