

1. Obiekt

2. Czas powstania

3. Miejscowość

OFICyna ZACH.

KRAKÓW

4485/2 w zespole rezydencji miejskiej

11. Zdjęcia, plan sytuacyjny, rzuty

4. Adres  
ul. Franciszkańska 1/ul. Bracka 17

nr hipoteczny 469

5. Przynależność administracyjna

Dz. Śródmieście

województwo

gmina

6. Poprzednie nazwy miejscowości

7. Przynależność administracyjna  
przed 1. VI. 1975 r.

Dz. Stare Miasto

województwo

powiat

8. Właściciel i jego adres

Kuria Metropolitalna w Krakowie,  
ul. Franciszkańska 3

9. Użytkownik i jego adres

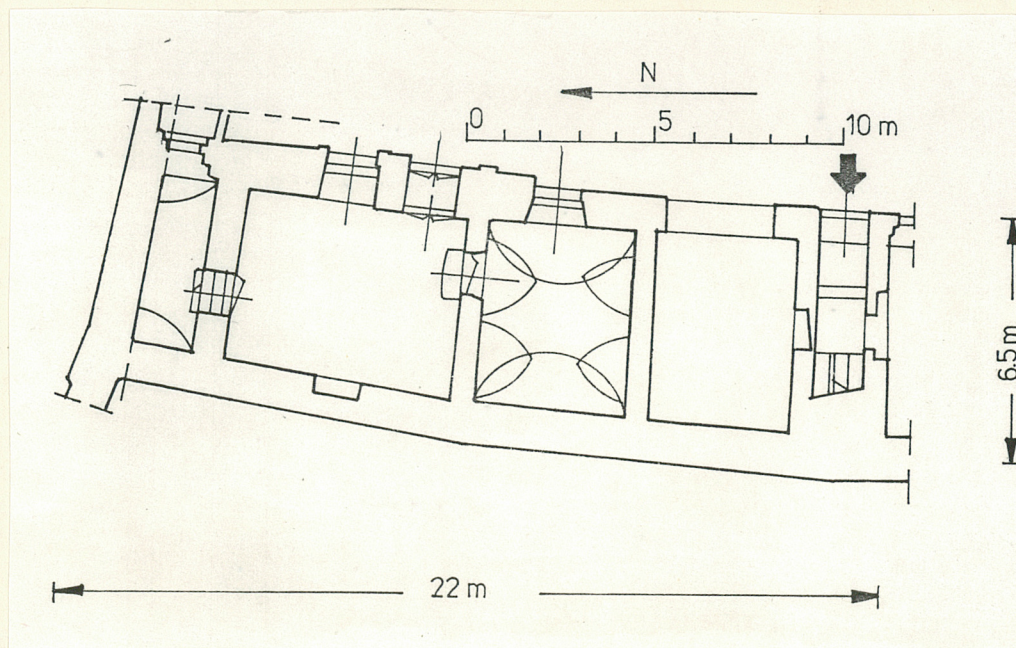
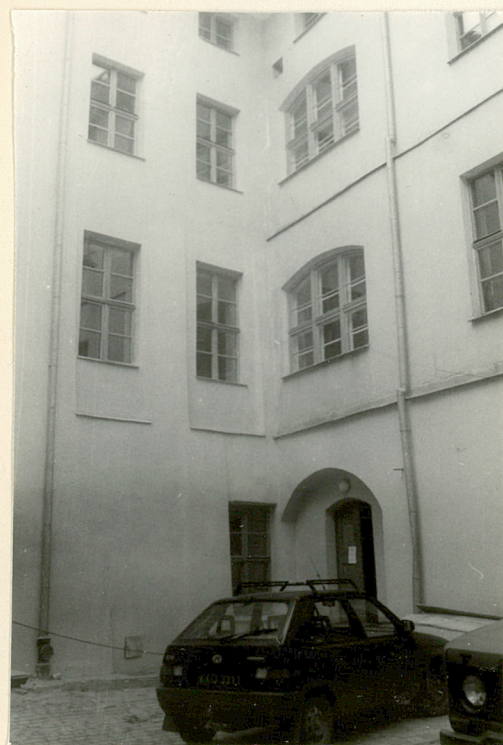
Papieska Akademia Teologiczna

10. Rejestr zabytków

A-727

10 III 1988

Nr data



autor zdjęć Jacek Szkolnicki  
data wykonania VIII 1991 r.  
miejsce przechowywania negatywów zbiory autora



12. Autorzy, historia obiektu, określenia stylu.

Pierwszym murowanym obiektem, stanowiącym zaczątek obecnego budynku, była parterowa, niepodpiwniczona kuchnia o wnętrzu sklepionym kolebkowo, znajdująca się w pn.-zach. narożniku parceli pn. W 1 poł.XVII w. przestrzeń między kuchnią i oficyną pd. wypełnił murowany, piętrowy łącznik o jednotraktowym wnętrzu. Całość scalona w czasie odbudowy po zniszczeniach k.XVII i 1 poł.XVIII w.; na parterze znajdowały się pomieszczenia gospodarcze, na piętrze mieszkanie. Po pożarze 1850 r. odbudowa i budowa II p. - obecna forma budynku pochodzi z tego czasu.

13. Opis (sytuacja, materiał i konstrukcja, rzut, bryła, elewacje, dach wnętrze wyposażenie, instalacje)

Sytuacja. Budynek położony w zespole rezydencji miejskiej przy ul.Franciszkańskiej 1. Zajmuje zach. część działki, wzdłuż granicy z posesją przy ul.Franciszkańskiej 3 (tylną ścianą styka się ze wsch. skrzydłem pałacu Biskupiego); łączy pd. skrzydło budynku frontowego z oficyną pn.

Materiał, konstrukcja, technika. Murowany z cegły, tynkowany. Na parterze 5 sklepionych pomieszczeń: pierwsze od pd. nakryte sklepieniem segmentowym z 2 poł.XIX w., następne kolebkowym z 1 poł.XIX w.; trzecie i czwarte kolebkami z lunetami z 1 poł.XIX w., wreszcie ostatnie od pn. sklepieniem kolebkowym XIX-wiecznym. Pomieszczenia wyższych kondygnacji nakryte sufitami. Dach kryty papą. Na parterze wylewki betonowe i podłogi z desek; na piętrach parkiety. W pd. części budynku klatka schodowa z żelbetowymi, dwubiegowymi schodami prowadzącymi na I p. Drzwi płycinowe z pocz.XX w.; okna skrzynkowe z 2 poł.XIX w. i XX-wieczne, wykonane na ich wzór.

Rzut. Wydłużony prostokąt krótszymi bokami przytykający do pn. elewacji pd. skrzydła budynku frontowego (od pd.) i muru granicznego posesji przy ul.Braczkiej 15 (od pn.), dłuższymi do tylnej ściany wsch. skrzydła pałacu Biskupiego (od zach.) i do podwórza oraz zach.ściany oficyny pn. (od wsch.). Jednotraktowy; niepodpiwniczony. Pomieszczenia parteru dostępne z podwórza, I p. ze schodów usytuowanych w pd. części budynku lub klatki schodowej w oficynie pn., II p. z budynku frontowego i oficyny pn.

Bryła. Budynek jest zwartą bryłą stanowiącą integralny fragment zabudowy; trójkondygnacyjny, ze strychem, nakryty dachem pulpitowym o spadku w kierunku podwórza.

Elewacja wsch. (od podwórza). Murowana, tynkowana, trójkondygnacyjna, sześciosiowa; bezstylowa. W pn. części, pomiędzy 1 a 2 i 2 a 3 osią (licząc od pn.) szkarpy sięgające wysokości II p. W parterze cztery prostokątne otwory wejściowe (w osiach 2,4,5 i 6), w których drzwi płycinowe, drewniane (druga oś) lub metalowe (piąta oś); w czwartej osi brama wjazdowa; w pierwszej i trzeciej osi okna oraz małe okienko kwadratowe nad drzwiami w osi szóstej. Okna na wszystkich kondygnacjach, z wyjątkiem osi skrajnej pd., prostokątne, 8-polowe. W osi pd. na I i II p. okna większe, 12-polowe, zamknięte łukiem segmentowym. W poziomie strychu, w każdej osi (z wyjątkiem pierwszej od pn.) okna strychowe w kształcie leżących prostokątów. Elewację zamyka od góry gzyms.

Wnętrze i wyposażenie. Mury budynku XIX-wieczne, z czasu odbudowy po pożarze 1850 r., z wyjątkiem muru zach. (granicznego ze wsch. skrzydłem pałacu Biskupiego), który w poziomie parteru średniowieczny (XV w.), wyżej, na II p. nadbudowany w XVII w. W pomieszczeniach wszystkich trzech kondygnacji zachowana stolarka okienna i drzwiowa z 2 poł.XIX w. i pocz.XX w.; drzwi jedno- lub dwuskrzydłowe, płycinowe.



<p>14. Kubatura</p> <p>1354 m<sup>3</sup></p>	<p>15. Powierzchnia użytkowa</p>	<p>16. Przeznaczenie pierwotne</p> <p>gospodarczo-mieszkalne (XV, XVI w. zabudowania gospodarcze; XVII-XX w. zabudowania gospodarcze z mieszkalnym piętrem)</p>	<p>17. Użytkowanie obecne</p> <p>dydaktyczne, mieszkalne, gospodarcze (zaplecze PAT)</p>
<p>18. Prace budowlane i konserwatorskie, ich przebieg i dokumentacja</p> <p>1956-59 remont w związku z przekazaniem zabudowy na bibliotekę</p> <p>1969 remont, adaptacja i modernizacja wnętrza parteru</p> <p>1973 remont, adaptacja i modernizacja wnętrza II p.</p> <p>1978-88 prace zabezpieczające konstrukcję budynku w związku z osuwaniem się fundamentów, spowodowanym ruchami podłoża</p> <p>1985-91 remont generalny: wzmocnienie konstrukcji, wymiana części wyposażenia, adaptacja dla potrzeb PAT</p>		<p>19. Stan zachowania (fundamenty, ściany zewnętrzne, ściany wewnętrzne, sklepienia, stropy konstrukcje dachowe, pokrycie dachu, wyposażenie i instalacje)</p> <p>Ogólnie dobry. Budynek po remoncie generalnym.</p>	
<p>20. Najpilniejsze postulaty konserwatorskie</p> <p>Przeprowadzić pełne badania konserwatorskie na parterze budynku oraz badania architektoniczne zach. ściany na całej wysokości (ściana graniczna pałacu Biskupiego)</p>			



21. Akta archiwalne (rodzaj akt, numer i miejsce przechowywania)

P.Karta zbiorcza

23. Źródła ikonograficzne i fotografie (rodzaj, miejsce przechowywania, sygnatury)

P.Karta zbiorcza

22. Bibliografia

P.Karta zbiorcza

24. Uwagi różne

25. Wypełnił

Waldemar Komorowski

Iwona Kęder

imię i nazwisko

data

IX 1991 r.

26. Sprawdził

imię i nazwisko

data

27. Załączniki