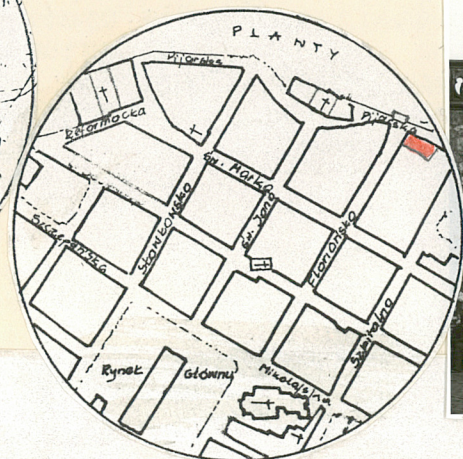
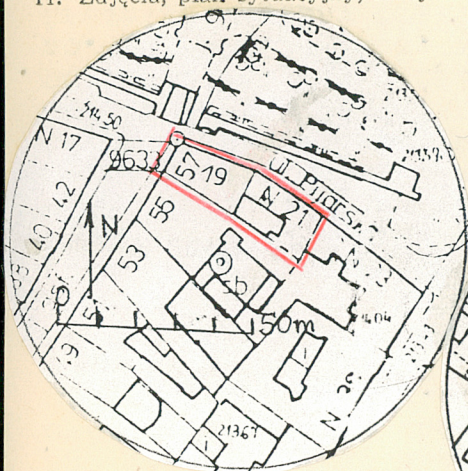


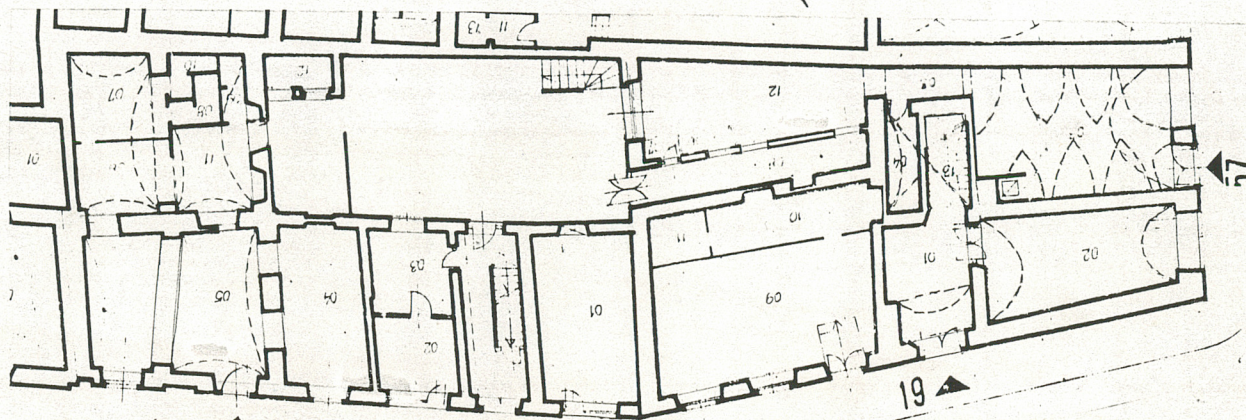
1. Obiekt

DOM MIESZKALNY /KAMIENICA/

11. Zdjęcia, plan sytuacyjny, rzuty



0 5 10m



autor zdjęć  
data wykonania  
miejsce przechowywania

21

42m

2. Czas powstania

XIV w.  
XVI w.  
3 ćw. XVII w.  
2 poł. XVIII  
1836  
1879  
1926

3. Miejscowość

KRAKÓW

4. Adres

ul. Floriańska 57/ul. Pijarska 19/21

nr hipoteczny 170

5. Przynależność administracyjna

województwo krakowskie

gmina

6. Poprzednie nazwy miejscowości

7. Przynależność administracyjna  
przed 1. VI. 1975 r.

województwo krakowskie

powiat Dz. Stare Miasto

8. Właściciel i jego adres

Teresa i Jan Gnylowie,  
Kraków, ul. Pijarska 19

9. Użytkownik i jego adres

lokatorzy /mieszkańcy/  
sklepy, punkty usługowe,  
kawiarnia

10. Rejestr zabytków

Nr A-613 data 2 IV 1982



12. Autorzy, historia obiektu, określenia stylu.

Działka, wytyczona na zewnątrz terenu pozostałego po splantowaniu pierwszych fortyfikacji miejskich a pod murami obronnymi z czasu ok. 1300, odbiega znacznie od typowych działek lokacyjnych. Przebieg jej pn. granicy ustalony został stosunkowo późno /związek z uliczką podmurną/. W 1825 pn.-wsch. narożnik działki ścięto, w związku z regulacją ul. Pijarskiej.

W XIV w. powstał na narożnej partii działki murowany dom o rzucie zbliżonym do kwadratu. Nic bliższego o nim nie wiadomo. Mimo narożnego położenia kamienica nie wykształciła zmodyfikowanej wersji rzutu - układ wewnątrz był klasyczny: na froncie znajdowała się sieni i sklep /od pn./, w tyle izba tylna i prześchód. Najpóźniej w XVI w. zbudowano trakt tylny, wzniesiono murowane piętro; z tego czasu pochodzą sklepienia sieni i parteru. W czasie okupacji szwedzkiej l. 1655-57 zniszczony został trakt tylny /ostała się jedynie ściana elewacyjna/; po 1670 budowa traktu drewnianego. W 1 poł. XVIII w. trakt tylny rozebrano. W 2 poł. XVIII w. wymieniono drewniane ściany traktu tylnego na murowane; piętro nadal pozostawało drewniane /co najmniej do 1836/. W 1 ćw. XIX w. przebudowywano parter traktu frontowego w celu powiększenia powierzchni handlowej. W 1866 urządzono nową klatkę schodową; wejście do klatki przebito od strony ul. Pijarskiej, likwidując historyczne wejście od

13. Opis (sytuacja, materiał i konstrukcja, rzut, bryła, elewacje, dach wnętrze wyposażenie, instalacje)

Sytuacja. Posesja usytuowana jest w bloku zabudowy oznaczonym nr 4, ograniczonym ul. Floriańską /od zach./, ul. Pijarską /od pn./, ul. Szpitalną /od wsch./ i ul. Św. Marka /od pd./.

Zajmuje pn.-zach. narożnik bloku; przytyka do wsch. pierzei ul. Floriańskiej /od zach./, do pd. pierzei ul. Pijarskiej /od pn./, do posesji przy ul. Pijarskiej 23 /od wsch./ i posesji przy ul. Floriańskiej 55 /od pd./.

Działkę zajmują 2 budynki o niezależnej organizacji wewnątrz i o odrębnych elewacjach: budynek zach. /ul. Floriańska 57/Pijarska 19/ i budynek wsch. /d. oficyna - ul. Pijarska 21/.

Zabudowa zajmuje całą zach. część działki /budynek zach./ i ok. 2/3 powierzchni wsch. części działki /budynek wsch./. Niezabudowaną część posesji pozostaje podwórze na rzucie zbliżonym do trapezu, usytuowane w jej pn. części. Podwórze otoczone jest tylną elewacją budynku zach. /od zach./, tylnymi elewacjami budynku wsch. /od pn. i wsch./ oraz 3-piętrowym, tynkowanym murem granicznym /od pd./.

Materiał, konstrukcja, technika. Murowany z cegły, tynkowany; w części zach. /budynek zach./ podpiwniczony, w części wsch. /budynek wsch.) częściowo podpiwniczony.

W piwnicach budynku zach. w osi pn. sklepienia kolebkowe /XV-XVI w./.

W pomieszczeniach parterowych osi pn. budynku zach. sklepienia kolebkowe /XV-XVI w./. Na parterze budynku zach. /od strony ul. Floriańskiej/ sklepienia kolebkowe z lunetami /XVI w./. W pomieszczeniu parterowym traktu środkowego w budynku zach. sklepienie żaglaste /1879/. Podobne sklepienia żaglaste z 1879 w 2 pomieszczeniach parterowych części wsch.

W pozostałych pomieszczeniach parteru oraz na wyższych kondygnacjach płaskie sufity.

Więźba dachowa o konstrukcji płatwiowo-stolcowej; dachy nad obydwooma częściami budynku 2-spadowe, kryte częściowo papą, częściowo blachą.

W pomieszczeniach parteru od strony ulicy /sklepy/ posadzki z płyt kamiennych /od strony ul. Floriańskiej/ bądź z płyt ceramicznych /od strony ul. Pijarskiej/. W sieni budynku zach. posadzka z płyt ceramicznych.

Klatka schodowa w środkowej części tylnego traktu budynku zach. - 3-biegowa; stopnie drewniane, tralkowe balustrady i poręcze drewniane; podesty i spoczniki z podłogą drewnianą. Klatka schodowa oświetlona świetlikiem w dachu.

Klatka schodowa w budynku wsch. usytuowana jest w jego środkowej części, od strony pd.

Drzwi 1- lub 2-skrzydłowe, płycinowe.

Okna prostokątne, w większości 3-, 4- lub 6-polowe, ze ślaniem w 2/3 wysokości.



14. Kubatura ok. 7350 m <sup>3</sup>	15. Powierzchnia użytkowa ok. 2450 m <sup>2</sup> .	16. Przeznaczenie pierwotne mieszkalno-gospodarcze	17. Użytkowanie obecne piwnice: pomieszczenia gos- podarcze oraz bar; parter: sklepy, punkty usługowe, kawiarnia "Stare Mury"; I-III p.: mieszkania
18. Prace budowlane i konserwatorskie, ich przebieg i dokumentacja  1973-74 badania architektoniczne piwnic, sieni, klatki schodowej i elewacji /E.Wójcik/ oraz badanie polichromii fasady /Z.Skupio/  1976 konserwacja polichromii kawiarni "Stare Mury" /B.Łukacz, H.Mestallinger/ 1992 badania architektoniczne piwnic /zespół M.Filipowicz/  1987 adaptacja piwnic na potrzeby baru  l.90-te		19. Stan zachowania (fundamenty, ściany zewnętrzne, ściany wewnętrzne, konstrukcje dachowe, pokrycie dachu, wyposażenie i instalacje)  Ogólnie dobry.	
20. Najpilniejsze postulaty konserwatorskie  Przeważająca część substancji budowlanej zabudowy pochodzi z 2 poł.XIX i z XX w.: czynszowa kamienica wchłonęła starszą zabudowę, czyli niewielki pierwotny dom przy ul.Floriańskiej. Dopuszczalne są większe zmiany w architekturze nowszych partii budynku. Zaleca się przeprowadzenie studiów w celu ustalenia optymalnej formy zwieńczenia obydwu budynków /ważna ekspozycja od strony Plant/, zniekształconej komercyjną nadbudową XX-wieczną. Postuluje się uwzględnienie nie zrealizowanej wersji zwieńczenia z projektu z 1925. Uzupełnić dekorację okien fasady wg projektu z 1925.			



1. Akta archiwalne (rodzaj akt, numer i miejsce przechowywania)

Akta wiertelnicze /Acta quart.: akta budowlane władz miejskich czasów nowożytnych/, Archiwum Państwowe w Krakowie, rkps 1382 /1670 r./, 1393 /1753/.

Akta Budownictwa Miejskiego, APK, sygn.Dz.I, l. sp.371 oraz ul.Pijarska 19.

3. Źródła ikonograficzne i fotografie (rodzaj, miejsce przechowywania, sygnatury)

J.Brodowski, Fragment panoramicznego widoku Krakowa od pn., rys.z 1820, MHMK, sygn. 164/VIII  
Okolice Bramy Floriańskiej, fot.I.Kriegera z l. 70-tych XIX w., MHMK, sygn. 147/VIII/K

22. Bibliografia

A.Chmiel, Domy krakowskie. Ulica Floriańska, cz.I /Biblioteka Krakowska nr 54, 1917/

Dokumentacje

A.Kuder, K.Nowacka, Ekspertyza konserwatorska. Studium architektoniczne domu przy ul.Floriańskiej 57, mps MBP 1969

Z.Beiersdorf, L.Sulerzyska, Studium historyczno-konserwatorskie bloku nr 4 w Krakowie, mps PKZ

J.Kamieniarczyk, M.Filipowicz, K.Kurdziel, A.Kupczyńska, Ekspertyza konserwatorska, t.I-IV, PRZ 1987

24. Uwagi, różne

25. Wypełnił

Waldemar Komorowski  
Iwona Keder

.....  
imię i nazwisko

data

listopad 1996

26. Sprawdził

.....  
imię i nazwisko

data

27. Załączniki

1. 1 wkładka



1. Miejscowość	2. Obiekt (nazwa jak w karcie)	3. Zawartość wkładki (nazwa obiektu lub materiału uzupełniającego)
KRAKÓW	DOM MIESZKALNY (KAMIENICA)	c.d. punktu 12, 13 20

12. ul. Floriańskiej. W 1879 wg projektu arch. Jacka Matusińskiego podniesiono budynek frontowy, zbudowano 2-piętrową oficynę boczną (od strony ul. Pijarskiej) oraz II p. oficyny tylnej - w tylnej partii działki zaczął kształtować się zwarty blok zabudowy, z czasem złączony z frontem w wieloskrzydłowy budynek. Ostateczny kształt nadała scalająca przebudowa, połączona z budową III p., przeprowadzona w 1926 wg projektu arch. Jana Biasiona i Józefa Chmielowskiego.
13. Rzut. Budynek złożony z 2 odrębnych części: -budynku zach., usytuowanego w narożniku ulic Floriańskiej i Pijarskiej, założonego na rzucie czworokąta zbliżonego do trapezu; -budynku wsch. (d. oficyn: bocznej i tylnej), na planie litery L, której dłuższy bok mieści się w ciągu zwartej zabudowy ul. Pijarskiej, a krótszy, prostopadły do niego, wystawiony jest wzdłuż wsch. granicy działki.
- Budynek zach. 3-traktowy; oba skrzydła budynku wsch. 1-traktowe.
- W budynku zach., w 4 osi (licząc od lewej, czyli od wsch.) sień, a w tylnym traktcie tejże osi klatka schodowa. Budynek wsch. posiada sień i klatkę schodową w 2 osi (licząc od prawej, czyli od zach.).
- Na elewacjach podwórzowych założone są ganki komunikacyjne.
- Pomieszczenia parteru dostępne są z ulic, obu sieni oraz z podwórza. Piwnice zejściem z podwórza znajdującym się przy elewacji tylnej budynku zach. Wyższe kondygnacje dostępne za pośrednictwem obu klatek schodowych, korytarzy w budynku zach. oraz zewnętrznych ganków komunikacyjnych.
- Bryła. Oba budynki są zwartymi bryłami, nakrytymi dachami 2-spadowymi. Na elewacjach podwórzowych zawieszono są ganki komunikacyjne (I-III p.). Na elewacji pn. (od ul. Pijarskiej) budynku wsch., w 3-4 osi (licząc od lewej) na II p. oraz na elewacji podwórzowej budynku zach. na III p. balkony z kutymi, ażurowymi balustradami.
- Elewacje. Fasada (elewacja zach. budynku zach., od strony ul. Floriańskiej) - 4-kondygnacyjna, 3-osiowa, tynkowana. Podzielona horyzontalnie gzymsem kordonowym pomiędzy parterem a I p. i zamknięta od góry gzymsem koronującym.
- Na parterze 3 prostokątne otwory (wejścia do sklepów i witryna). Na I-III p. okna prostokątne, 3-polowe, ze ślaniem w 2/3 wysokości, w profilowanych, tynkowych opaskach; na I i II p. okna oparte na wspólnych gzymsach parapetowych; na III p. gzymsy podkieńne pod każdym oknem.
- Elewacja pn. (od ul. Pijarskiej) - 4-kondygnacyjna, 7-osiowa, tynkowana. Otwory na parterze prostokątne (wejście, okna, witryny). Horyzontalnie podzielona płaskim gzymsem pomiędzy parterem a I p. i zamknięta od

Wkładkę założył: Waldemar Komorowski, Iwona Kęder, listopad 1996

(imię, nazwisko, data)

Miejsce przechowywania negatywów: Prac. Fot. PKZ

Jedn. Wyd. Akcyd. Olsztyn zam. 1299/5/78  
OZGrał. XP. Olsztyn zam. 1648/5/78

Wzór ODZ 1978 r.



góry profilowanym gzymsem koronującym. Okna pięter prostokątne, ze ślemieniem w 2/3 wysokości. Na I p. 6-polowe, w profilowanych, tynkowych opaskach, z gzymsami parapetowymi i nadokiennikami w formie odcinka gzymsu (w 5, 6 i 7 osi od lewej, blendy w takichże obramieniach). Na II p. okna podobne, oparte na wspólnym gzymsie parapetowym (w 5 i 7 osi blendy). Na III p. okna bez obramień, z blaszanymi parapetami (w 7 osi blenda).

Elewacja pn. budynku wsch. (od ul. Pijarskiej) - 4-kondygnacyjna, 7-osiova, tynkowana. Podzielona horyzontalnie płaskim gzymsem kordonowym pomiędzy parterem a I p. i zamknięta od góry profilowanym gzymsem koronującym. Otwory parteru (wejścia, witryny) prostokątne. Na piętrach okna prostokątne, 6-polowe, ze ślemieniem w 2/3 wysokości.; na I i II p. w tynkowych, profilowanych opaskach, oparte na wspólnym gzymsie parapetowym; na III p. bez dekoracji. Ponad III p. ścianka kolankowa z prostokątnymi okienkami strychowymi. Elewacje podwórzowe - 4-kondygnacyjne (od strony zach. i pn.), 3-kondygnacyjna (od strony wsch.); tynkowane, o nieregularnym układzie osi, z gankami komunikacyjnymi zawieszonymi w poziomie I-III p., osłoniętymi wydatnymi okapami dachów. Elewacja pd. przesłonięta częściowo parterową przybudówką. Na III p. elewacji wsch. balkon z żelazną balustradą.

#### Wnętrza i wyposażenie.

Budynek zach.: w pomieszczeniu I p. w osi pn. i środkowej traktu frontowego zachowały się stiukowe fasety sufitów oraz częściowo przetrwała klasycystyczna stolarka drzwiowa (1 poł. XIX w.). W sieni na parterze barwna posadzka ceramiczna o wzorze roślinno-geometrycznym (k. XIX w.).

Budynek wsch.: w pomieszczeniach parterowych polichromie o tematyce historycznej.

W obu budynkach zachowana w dużym stopniu stolarka okienna i drzwiowa z k. XIX i pocz. XX w.

Instalacje: elektryczna, wodociągowa, kanalizacyjna, gazowa.

20. Zabudowa ma charakter mieszkalny (z usługami na parterze) i taki charakter winna utrzymać. Utrzymać kawiarnię "Stare Mury".

Wszelkie prace projektowe i realizacyjne w obrębie pierwotnego budynku frontowego (do I p. włącznie) winny być poprzedzone badaniami architektonicznymi i badaniami polichromii.

ul. Pijarska 21

