

KARTA EWIDENCYJNA ZABYTKU NIERUCHOMEGO WPISANEGO DO REJESTRU ZABYTKÓW

3. Miejscowość

KRAKÓW

13393

1. Nazwa

KAMIENICA

2. Czas powstania

XV/XVI w. 1879 r.

4. Adres

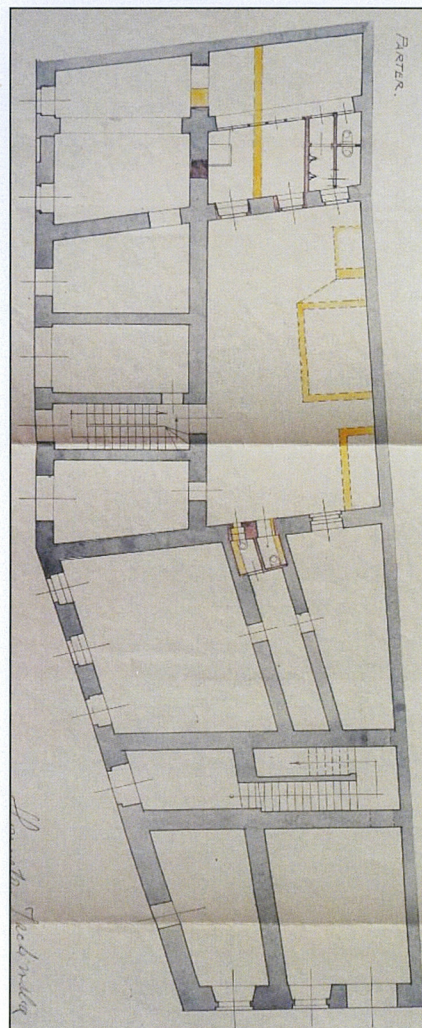
Kraków, ul. Floriańska 57/Pijarska 21

nr ewidencyjny działki:

44 i 45 obręb 1 Śródmieście

nr księgi wieczystej

11. Materiały graficzne



Rzut parteru, 1924

5. Przynależność administracyjna

Województwo: małopolskie

Powiat: krakowski

Gmina: Kraków

6. Współrzędne geograficzne

50.064746, 19.941398

7. Poprzednie nazwy miejscowości

j.w.

8. Właściciel i jego adres

Współwłasność osób fizycznych

9. Użytkownik i jego adres

j.w.

10. Formy ochrony

wpis do rejestru zabytków: nr A-613
decyzja z dnia 02.04.1982 r.,

miejscowy plan zagospodarowania
przestrzennego „Stare Miasto”,
Uchwała Rady Miasta Krakowa
NR XII/131/11 z dnia 13 kwietnia 2011 r.

Parcela narożna wytyczona w okresie lokacji Krakowa (1257 r.), zlokalizowana w obrębie murów miejskich, na granicy miasta. Dawna liczba spisowa 371. Zabudowa działki powstała w kilku akcjach budowlanych. Kamienica mieszczańska. Najstarsza zabudowa datowana na przełom XIV i XV w. Był to budynek murowany, podpiwniczony, jednotraktowy, o rzucie odpowiadającym obecnemu traktowi frontowemu piwnic. Najprawdopodobniej parterowy lub piętrowy, przy czym górna kondygnacja była drewniana. Układ wnętrz dwuosiowy z sienią w osi południowej i sklepem w osi północnej. Na przełomie XV i XVI w. budynek rozbudowano w głąb działki dobudowując trakt tylny. W tym czasie kosztem traktu frontowego wyodrębnia się typowy dla kamienic krakowskich układ wnętrz: dwuosiowy, z korytarzem pomiędzy traktami, sienią, przechoodem, sklepem i izbą tylną. Z 2 poł. XVI w. pochodzą najstarsze dane własnościowe. Kamienica wymieniana jako własność Mateusza Kassuby, karczmarza. W rewizji z 1568 r. wymieniana już wdowa po Kassubie. Na początku XVII w. kamienica należy do Matysa Białka a następnie do księdza Błażeja Blossiusza, kanonika kościoła św. Floriana na Kleparzu. Następnie jest własnością ławnika krakowskiego Grzegorza Roykowskiego, który w 1654 r., przeprowadził podział kamienicy na dwie części. Z końcem XVII w. kamienica jest własnością rodziny Musiałowiczów, a w połowie XVIII w. rodziny Kucharskich, mydlarzy. W 1753 r. Cd. Wkładka nr 1

Sytuacja: budynek usytuowany w obrębie dawnego układu lokacyjnego, przy ulicy przymurnej, w bloku zabudowy nr 4, pomiędzy ul. Floriańską, Pijarską i Św. Marka. Parcela narożna o nieregularnym, pięciobocznym narysie, ze ściętym w wyniku regulacji narożnikiem. Zabudowa złożona z kamienicy frontowej, oficyny bocznej od strony ul. Pijarskiej i oficyny tylnej. Zabudowa skupiona wokół prostokątnego podwórka wewnętrznego, zamkniętego od południa murem granicznym. Nawierzchnia podwórka brukowana.

Materiał, konstrukcja, bryła: budynek wzniesiony na rzucie prostokąta. Murowany, z cegły, z użyciem kamienia w partii piwnic. Ściany tynkowane. Pięciokondygnacyjny, trzypiętrowy, podpiwniczony. Bryła zwarta, bez rozczłonkowań. Układ wnętrz trzytraktowy, dwuosiowy z wyjątkiem piwnic, na poziomie których zachowana pierwotna dwutraktowa dyspozycja. Pierwotnie w osi południowej sień z przechoodem, w osi północnej sklep z izbą tylną. W 1866 r. sień przeniesiona do traktu środkowego, z wejściem w elewacji bocznej. Z sieni wyprowadzona klatka schodowa. Schody dwubiegowe, oświetlone oknami w elewacji tylnej. Dach dwuspadowy, konstrukcji płatwiowo-stolcowej, kryty blachą. W obrębie piwnic wydzielone trzy komory. Trakt frontowy jednoprzestrzenny, w trakcie tylnym dwie komory. Piwnice sklepione kolebkowo. Sklepienia ceglane. Zewnętrzne zejście do piwnic od strony podwórka. Parter w obrębie traktu frontowego dwuosiowy z wydzielonymi dwoma, dostępnymi od strony ul. Floriańskiej lokalami. W pomieszczeniu północnym sklepienie kolebkowe, w południowym (dawna sień) sklepienie kolebkowe z lunetami. W osi północnej, w trakcie tylnym dawna izba tylna. Obecnie pomieszczenie dostępne od strony ul. Pijarskiej, adaptowane na lokal handlowy. Izba doświetlona pierwotnie oknami w elewacji bocznej. Okna przekształcone na witryny sklepowe. Kondygnacje I, II i III piętra zasadniczo powtarzają układ parteru. W trakcie frontowym wtórne podziały w układzie trzyosiowym. W trakcie tylnym korytarz skomunikowany oficyną boczną. Na I piętrze zachowany skromny wystrój klasycystyczny.

Elewacje: murowane, tynkowane, o słabych cechach stylistycznych, czterokondygnacyjne, niesymetryczne. Elewacja od strony ul. Floriańskiej trójosiowa, o kompozycji w rytmie 1+2, boczna od strony ul. Pijarskiej siedmioosiowa w układzie osi 3+1+3. Zeskarpowana w narożniku pn. zach. W poziomie parteru niewysoki cokół w okładzinie z płyt kamiennych. Lico parteru i górnych kondygnacji gładkie. Podziały horyzontalne akcentowane za pomocą skromnych gzymsów umieszczonych powyżej parteru oraz gzymsu koronującego. W osiach parteru od strony ul. Floriańskiej trzy sprzężone z wejściem, współczesne witryny sklepowe. Na piętrach prostokątne otwory okienne. Okna ujęte w tynkowe, profilowane opaski, wsparte na połączonych parapetach. Okna I i II piętra zwieńczone prostymi gzymsami odcinkowymi. Elewacja boczna o podobnych podziałach i detalu architektonicznym. Dodatkowo akcentowana za pomocą gzymsu kordonowego, umieszczonego na wysokości parapetów okiennych II piętra. W parterze w osiach prostokątne witryny sklepowe. W drugiej osi od strony zach. drzwi do obecnej sieni. Stolarka bramy płycinowa, z przeszkleniem, dwuskrzydłowa. Okna rozwiązane analogicznie jak na elewacji frontowej. Całość zwieńczona gzymsem okapowym. Elewacja od strony podwórka dwuosiowa, w części pn. przysłonięta przez skrzydło boczne. Bezstylowa, pozbawiona podziałów i detali architektonicznych. Na wysokości I i II piętra nadwieszane drewniane ganki komunikacyjne, połączone z gankami oficyny bocznej. Na III piętrze balkon z prostą, metalową

Cd. Wkładka nr 1

14. Kubatura	15. Powierzchnia użytkowa	16. Przeznaczenie pierwotne	17. Użytkowanie obecne
4 000 m ³	1 000 m ²	Mieszkalno - użytkowe	Mieszkalno - użytkowe
18. Stan zachowania		19. Istniejące zagrożenia , najpilniejsze postulaty konserwatorskie	
Budynek w dobrym stanie technicznym		Bieżące utrzymanie budynku	

20. Akta archiwalne (rodzaj akt, numer i miejsce przechowywania)

1. Projekt regulacji wschodniej pierzei bloku, 1838
2. Plan upięknienia Krakowa , 1936
3. Rewizja wiertelnicze 1377-87
4. Akta Budownictwa Miejskiego, Archiwum Państwowe w Krakowie, ABM 235
5. Akta hipoteczne, Archiwum Państwowe Kraków, Oddział ul. Grodzka

23. Bibliografia

1. J. Adamczewski, Kraków od A do Z, Krajowa Agencja Wydawnicza, Kraków 1992,
2. Encyklopedia Krakowa, Wydawnictwo Naukowe PWN, Warszawa - Kraków 2000,
3. M. Rożek, Przewodnik po zabytkach Krakowa, Wydawnictwo WAM, Kraków 2006,
4. A. Chmiel, Domy Karkowskie. Ulica Floriańska, t II
5. E. Wójcik, Badania architektoniczne fasady, 1974, WUOZ Kraków
6. Z. Beiersdorf, Studium historyczno –konserwatorskie, 1977, WUOZ Kraków
7. A. Kuder, Ekspertyza konserwatorska, 1969, MBP Kraków

25. Źródła ikonograficzne (rodzaj, miejsce przechowywania)

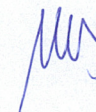
1. Kataster miasta Krakowa, Muzeum Historyczne Miasta Krakowa
2. J. Matusiński, Projekt nadbudowy i budowy oficyny, 1879, Archiwum Państwowe w Krakowie
3. J. Matusiński, Projekt restauracji fasady, 1879, Archiwum Państwowe w Krakowie
4. J. Biasion, rzuty kondygnacji, 1925, Archiwum Państwowe w Krakowie
5. J. Chmielowski, Projekt przebudowy III p.1931, Archiwum Państwowe w Krakowie
6. J. Wilczyński, Projekt przebudowy elewacji frontowej, 1924, Archiwum Państwowe w Krakowie

24. Uwagi

22. Adnotacje o inspekcjach, informacje o zmianach (daty, imiona i nazwiska wypełniających)

25. Opracowanie karty ewidencyjnej (autor, data i podpis)

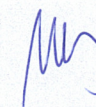
Tekst: arch. Maria Makarewicz, październik 2018



Plany, rysunki: arch. Maria Makarewicz, październik 2018



Fotografie: arch. Maria Makarewicz, październik 2018



26. Załączniki

Wkładka nr 1
Wkładka nr 2
Wkładka nr 3

1. Miejscowość	KRAKÓW	5. Nazwa zabytku, adres KAMIENICA KRAKÓW UL. FLORIAŃSKA 57/PIJARSKA 21	6. Zawartość załącznika CD. HISTORIA CD. OPIS FOTOGRAFIE
2. Gmina	MIEJSKA KRAKÓW		
3. Powiat	KRAKOWSKI		
4. Województwo	MAŁOPOLSKIE		

Cd. 12

przeprowadzono rewizję, z której opisu wynika, że kamienica była jednopiętrowa, z sklepioną sienią i sklepem. W elewacji frontowej i bocznej w stronę murów miejskich były okna z kamiennymi węgarami. Z sieni na I piętro prowadziły kamienne schody. Kamienica była zniszczona w trakcie tylnym, który został rozebrany i odbudowany jako drewniany. W 2 połowie XVIII w. z inicjatywy Kucharskich odbudowano trakt tylny jako murowany, parterowy. Parter wyprowadzono na murach piwnicznych. Ponad parterem wzniesiono drewniane piętro. W rękach Kucharskich kamienica pozostaje do lat 30-tych XIX w. W 1811 r. w trakcie frontowym wydzielono sklep w frontowej części sieni. W 1820 r. przebito wejście do sklepu w fasadzie od strony ul. Floriańskiej. W 1825 r., przeprowadzono regulację ulicy przymurnej, ścięto narożnik pn. wsch. parceli. W 1830 r. kamienica przechodzi na własność rodziny Bieleckich. W 1835 r. dom został wystawiony na licytację. Na licytacji kamienicę nabył Antoni Feliks Rozmanith. W latach 1836-37 przeprowadzono remont kamienicy, wstawiono murowane piętro, podwyższono południowy mur graniczny i nadwieszono drewniane ganki. W 2 poł. XIX w. przekształcono układ wewnątrz w obrębie parteru. Sień została przeniesiona do traktu środkowego, wejście przeniesiono na elewację pn. od strony ul. Pijarskiej. Zmieniono konstrukcję klatki schodowej, łącząc pierwszy bieg schodów z sienią. W rękach rodziny Rozmanith kamienica pozostaje do końca XIX w. Z ich inicjatywy w 1879 r. nad budynkiem frontowym i oficyną tylną nadbudowano II piętro. Autorem projektu był J. Matusiński. Wg projektu tego samego architekta wzniesiono dwupiętrową oficynę boczną. Jeszcze z końcem XIX w. od strony ul. Pijarskiej istniał przejazd na podwórko. Po Rozmanithach kamienica przechodzi na własność Jachimowskich. W 1925 r. dom nadbudowano do wysokości III piętra wg projektu J. Biasiona i J. Chmielewskiego. Rok później budynek podłączono do kanalizacji miejskiej. W latach 70-tych XX w. przeprowadzono kompleksowy remont kamienicy.

Cd. 13

balustradą. Całość zwieńczona wysuniętym przed lico okapem.

Oficyna boczna, północna: wzniesiona na rzucie wydłużonego prostokąta, równoległa do pn. granicy parceli i murów obronnych, prostopadła do budynku frontowego. Zlokalizowana w zwartej zabudowie pn. pierzei ul. Pijarskiej. Murowana, ceglana. Ściany tynkowane. Trzypiętrowa, częściowo podpiwniczona. Układ wewnątrz jednotraktowy, czteroosiowy. W drugiej osi od strony zach. sień z klatką schodową. Dach pulpitowy o spadku w kierunku podwórka, konstrukcji stolcowo –płatwiowej, kryty blachą. Piwnice sklepione kolebkowo, w parterze sklepienia żaglaste. Wyższe kondygnacje nakryte stropami z sufitami. Elewacje tynkowane. Fasada od strony ul. Pijarskiej czterokondygnacyjna połączona w całość z elewacją boczną kamienicy frontowej, siedmioosiowa w rytmie 3+1+3. Podziały horyzontalne za pomocą skromnych gzymsów kordonowych na wysokości parteru i powyżej I piętra, w osiach parteru prostokątne witryny sklepowe. Na piętrach okna w tynkowych, profilowanych opaskach. Na II piętrze balkon z metalową balustradą. Elewacja od strony podwórka czteroosiowa, niesymetryczna. Bezstylowa.

Oficyna tylna: połączona pod kątem prostym z oficyną boczną, równoległa do wsch. granicy działki. Czteropiętrowa, niepodpiwniczona. Dach pulpitowy, kryty blachą. Parter nakryty sklepieniem żaglastym, dostępny bezpośrednio od strony podwórka. Piętra dostępne za pomocą połączonych z oficyną boczną ganków. Elewacja tynkowana, trzyosiowa, bezstylowa.

Zabytkowe elementy wystroju i wyposażenia wnętrz: kolebkowe sklepienia piwnic i parteru budynku frontowego (XV/XVI w.), sklepienia kolebkowe z lunetami parteru (XVI w.), sklepienia żaglaste parteru budynku frontowego i oficyn (2 poł. XIX w.), stiukowa dekoracja pomieszczeń I piętra (XIX w.),
Instalacje: elektryczna, gazowa, wod –kan, alarmowa, teletechniczna, klimatyzacja.



Pas parteru od ul. Floriańskiej



Fragment pasa parteru od ul. Pijarskiej



Pas 1 i 2 piętra od ul. Floriańskiej



Fragment wyższych kondygnacji od ul. Pijarskiej

1. Miejscowość	KRAKÓW	5. Nazwa zabytku, adres KAMIENICA KRAKÓW UL.FLORIAŃSKA 53	6. Zawartość załącznika FOTOGRAFIE
2. Gmina	MIEJSKA KRAKÓW		
3. Powiat	KRAKOWSKI		
4. Województwo	MAŁOPOLSKIE		



Portal wejściowy do sieni



Parter oś środkowa



Parter oś skrajna pn.



Pas parteru oficyny od ul. Pijarskiej – osie zachodnie



Pas parteru oficyny od ul. Pijarskiej – osie wschodnie

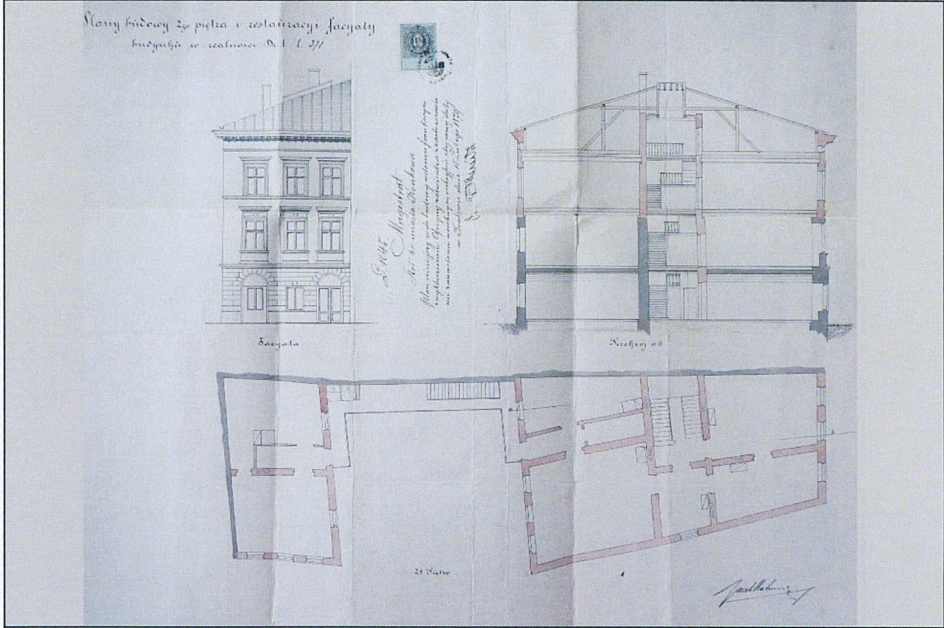


Górne kondygnacje oficyny od ul. Pijarskiej – osie zachodnie

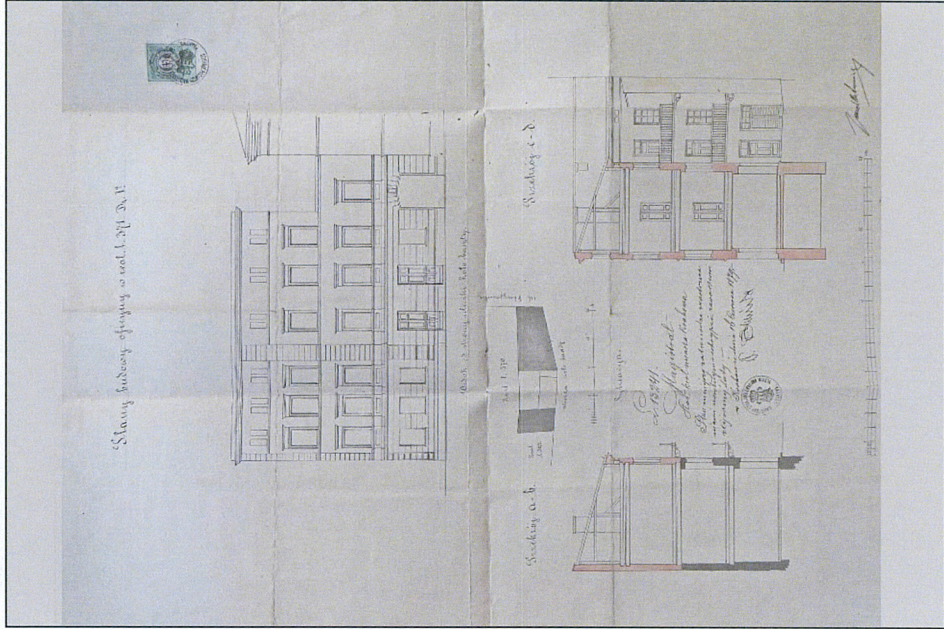


Górne kondygnacje oficyny od ul. Pijarskiej – osie wschodnie

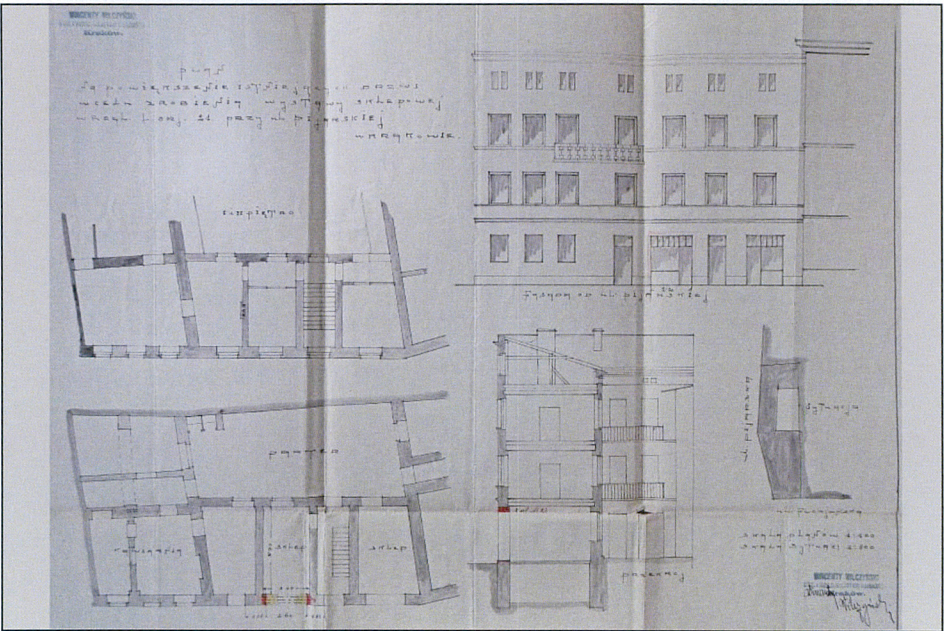
5. Nazwa zabytku, adres		6. Zawartość załącznika	
1. Miejscowość	KRAKÓW	ARCHIWALIA	
2. Gmina	MIEJSKA KRAKÓW		
3. Powiat	KRAKOWSKI		
4. Województwo	MAŁOPOLSKIE		



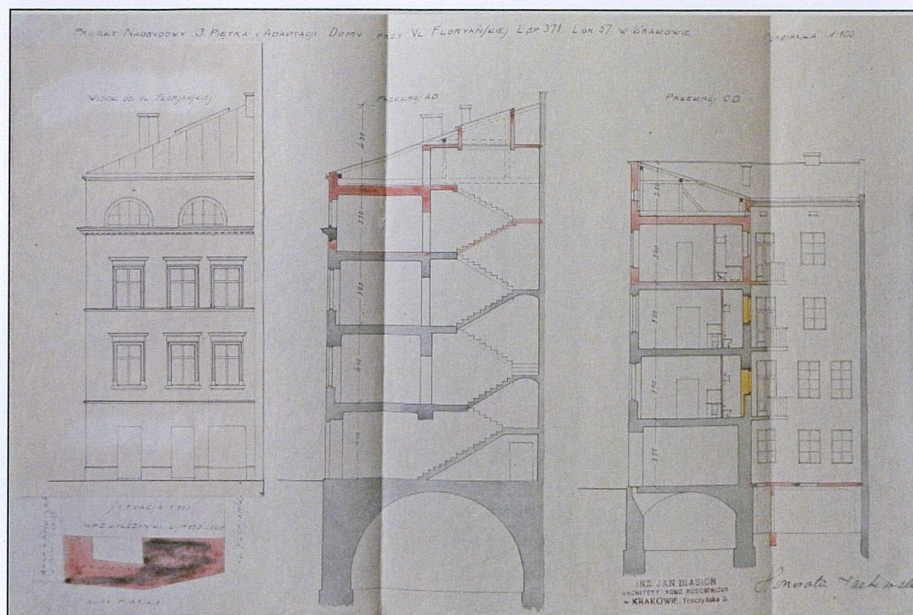
J. Matusiński, Projekt budowy 2 piętra, 1879



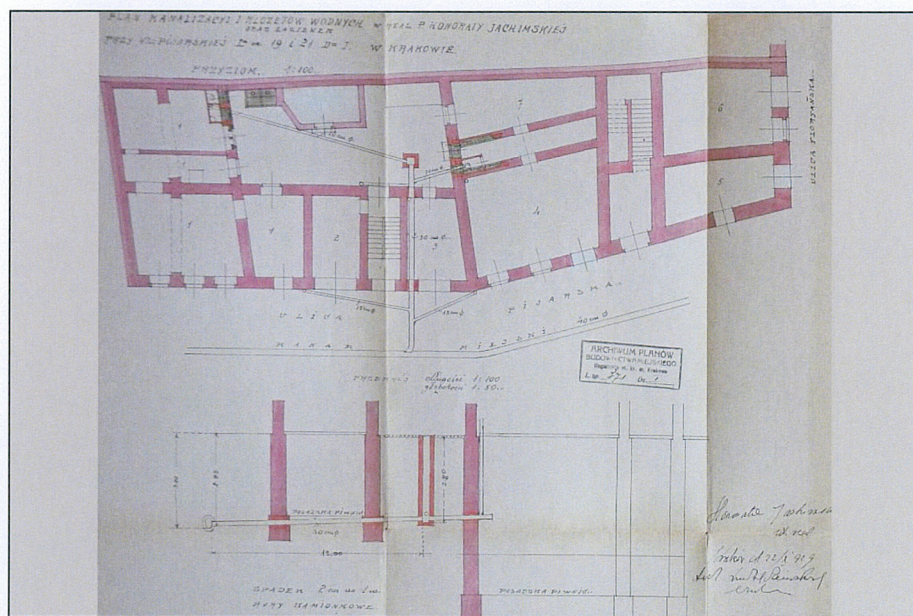
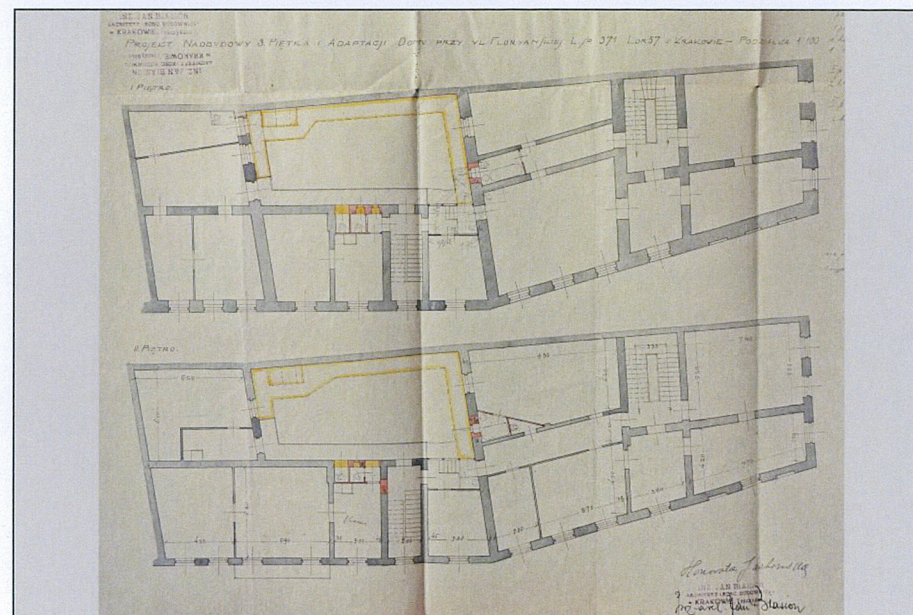
J. Matusiński, Projekt budowy 2 piętra
oficyny, 1879



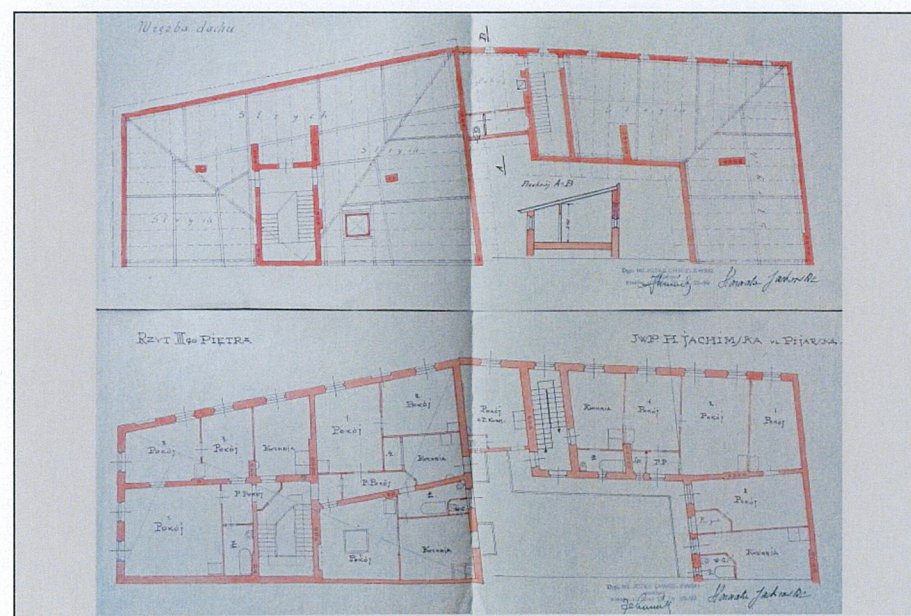
J. Wilczyński, Projekt przebudowy
elewacji, 1924



J. BIASION, Projekt budowy 3 piętra, przekrój, elewacja, rzuty, 1925



Projekt podłączenia budynku do kanalizacji, 1929



J. Chmielowski, Projekt przebudowy 3 piętra, 1931