

KARTA EWIDENCYJNA ZABYTKU NIERUCHOMEGO WPISANEGO DO REJESTRU ZABYTKÓW

3. Miejscowość

KRAKÓW

13391

KB

1. Nazwa

KAMIENICA

2. Czas powstania

XV/XVI w., 1820 r.

4. Adres

Kraków, ul. Floriańska 53

nr ewidencyjny działki:

47/1 obr. 1 Śródmieście

nr księgi wieczystej

5. Przynależność administracyjna

Województwo: małopolskie

Powiat: krakowski

Gmina: Kraków

6. Współrzędne geograficzne

50.065114, 19.941258

7. Poprzednie nazwy miejscowości

j.w.

8. Właściciel i jego adres

Wspólnota Mieszkaniowa

9. Użytkownik i jego adres

j.w.

10. Formy ochrony

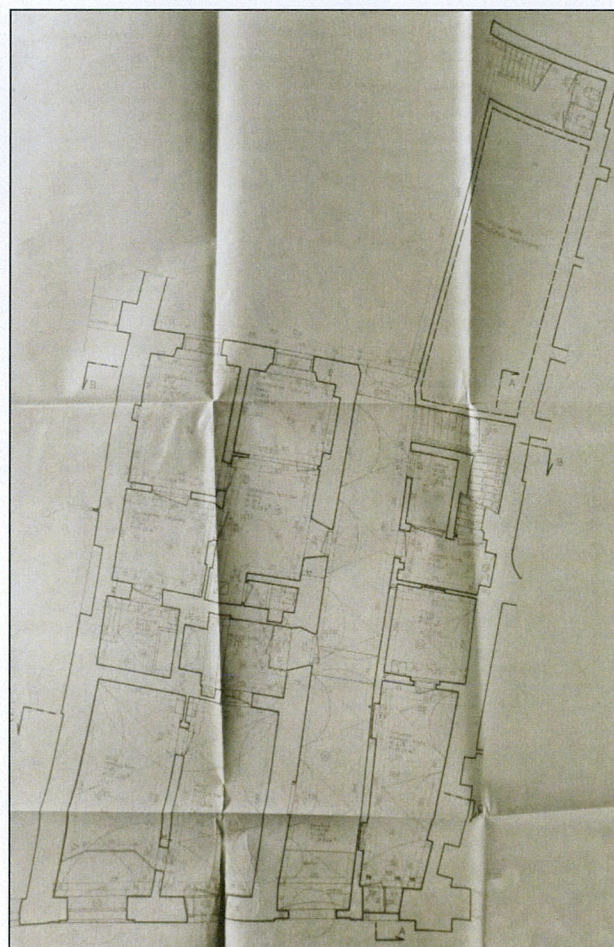
wpis do rejestru zabytków: nr A-205
decyzja z dnia 25.06.1931 r.

miejscowy plan zagospodarowania
przestrzennego „Stare Miasto”,

Uchwała Rady Miasta Krakowa

NR XII/131/11 z dnia 13 kwietnia 2011 r.

11. Materiały graficzne



Rzut parteru, KPG, 1976

Parcela wytyczona w okresie lokacji Krakowa (1257 r.). Usytuowana w obrębie murów miejskich, na granicy miasta. Dawna liczba spisowa 369. Kamienica mieszczańska. Najstarsza zabudowa datowana na przełom XIV i XV wieku, zlokalizowana w pn. -zach. części parceli. Część południowa niezabudowana, zajęta przez miedzuch, z przejazdem na tył posesji. Podpiwniczona, murowana w obrębie piwnic i parteru, z drewnianym piętnem. Jednotraktowa, o głębokości rzutu odpowiadającemu komorom piwnicznym pn. części. Na przełomie XV i XVI w. rozbudowa kamienicy w głąb działki. Kamienica posiadała już typowy dla krakowskich domów układ przestrzenny z wydzielonymi trzema traktami. Z końcem XVI w. zabudowa południowej części parceli. W rezultacie powstaje szerokofrontowa kamienica w całości podpiwniczona, murowana, jednopiętrowa, trzytraktowa i dwuosiowa z sienią w osi południowej i klatką schodową w trakcie środkowym. Z XVII w. pochodzą najstarsze dane własnościowe. Kamienica wymieniana jako własność Jeleniego, a w 1612 r. Marcina Lemiesza, karczmarza. W poł. XVII w. rejestry wymieniają wdowę Katarzynę Lemieszową, a w 1691 r. Józefa Przeworskiego, złotnika. Po jego śmierci od sukcesorów dom nabyła rodzina Rutterów, kotlarzy i piwowarów. Rutterowie posiadają również kamienicę sąsiednią. Z końcem XVIII w. jako właściciele wymieniani są kolejno: Czulicki i Michał Librowski, od którego nieruchomość nabył Jan Piotr Tullius, Cd. Wkładka nr 1

Sytuacja: budynek usytuowany w obrębie dawnego układu lokacyjnego, w bloku zabudowy nr 4, pomiędzy ul. Floriańską, Pijarską i Św. Marka. Parcela o wydłużonym, nieregularnym, zbliżonym do trapezu kształcie. Granica południowa odchylona od głównych osi kwartału zabudowy. Od wschodu parcela graniczy z zabudową ul. Szpitalna 38. Kamienica zlokalizowana w wsch. pierzei ulicy, w zwartej zabudowie pomiędzy kamienicami Floriańska 51 i 55. Działka zabudowana kamienicą frontową oraz prostopadłą do niej oficyną boczną, usytuowaną przy murze południowym. Oficyny częściowo wyburzone w latach 50-tych XX w. Podwórko ograniczone murami, od pn. mur piętrowy, od wsch. trzypiętrowy. Mury ceglane, tynkowane. Nawierzchnia podwórka brukowana.

Materiał, konstrukcja, bryła: budynek wzniesiony na rzucie prostokąta. Murowany, z cegły. Ściany tynkowane. Trzykondygnacyjny, dwupiętrowy, podpiwniczony. Układ wnętrza pierwotnie dwuosiowy i dwutraktowy na poziomie piwnic i na parterze, trójosiowy, dwutraktowy na piętrach. Pomieszczenia z wtórnymi podziałami. Dach konstrukcji stolcowo - płatwiowej, kryty blachą. Nad traktem frontowym dwuspadowy, nad tylnym dach pogrążony. Piwnice sklepione kolebkowo. Sklepienia ceglane. Parter nakryty sklepieniem kolebkowym z lunetami. W osi pn. pierwotna sień, wtórnie podzielona w połowie szerokości rzutu, w celu wydzielenia lokalu handlowego w trakcie frontowym. Obecnie sień zredukowana do wąskiego korytarza umieszczonego w drugiej osi od pd. Korytarz skomunikowany z podwórką. W trakcie tylnym klatka schodowa. Schody jednobiegowe. W osi pn. w trakcie frontowym przesklepiony sklep, w trakcie tylnym dawna dwuokienna izba na zadzi. Nad piętrami stropy drewniane z płaskimi sufitami. Pomieszczenia obu traktów podzielone na dwu i jednookienne. Przy ścianach międzytraktowych nisze na piece o ściętych narożnikach. Zachowany skromny wystrój klasycystyczny.

Elewacje: murowane, tynkowane, klasycystyczne. Elewacja od strony ul. Floriańskiej trzykondygnacyjna, czteroosiowa, symetryczna. W poziomie parteru cokół w okładzinie z płyt kamiennych. Narożniki oszkarpowane do wysokości I piętra. Lico parteru boniowane o linearnych pasowych podziałach. W skrajnej osi pn. oraz wejściu do sieni (druga oś od pd.) szerokie, zamknięte pełnym łukiem portale. Portale kamienne, umieszczone na tle prostokątnych płycin. W pozostałych osiach w miejscu pierwotnych otworów okiennych prostokątne wejścia do wtórnie wydzielonych lokali handlowych. Nad otworami prostokątne płyciny z bogatą dekoracją o motywach roślinnych. Parter wydzielony za pomocą profilowanego gzymsu kordonowego, powyżej którego fryz ze stiukową dekoracją w formie wici o motywach arabeski. Fryz zwieńczony gzymsem, na którym wsparte otwory okienne I piętra. Fasada na wysokości pięter flankowana narożnymi lizenami, artykułowana horyzontalnie za pomocą umieszczonego na wysokości parapetów okiennych II piętra profilowanego gzymsu oraz gzymsu wieńczącego, biegnącego u podstaw attyki. W osiach I i II piętra prostokątne otwory okienne. Okna ujęte w tynkowe opaski. Okna I piętra zwieńczone prostymi gzymśami, poniżej których, w nadokiennikach, zamknięte łukiem pełnym półkoliste nisze ze stiukową dekoracją w formie palmet. Gzymsy wsparte na ozdobnych konsolach połączonych motywem wstęgi. Stolarka okienna drewniana, okna skrzynkowe, dwukwaterowe, sześciopolowe. Całość wieńczy wysoka attyka w formie prosto zakończonej ścianki. Attyka oddzielona wydatnym gzymsem ze skromnym fryzem kostkowym. W osi środkowej prostokątna płycina z herbem Nałęcz. W osiach bocznych półkoliste okienka strychowe. Elewacja wschodnia od strony podwórka

Cd. Wkładka nr 1

| | | | |
|--------------------------------------|---------------------------|---|------------------------|
| 14. Kubatura | 15. Powierzchnia użytkowa | 16. Przeznaczenie pierwotne | 17. Użytkowanie obecne |
| 5 400 m ³ | 1 300 m ² | Mieszkalno - użytkowe | Mieszkalno - użytkowe |
| 18. Stan zachowania | | 19. Istniejące zagrożenia , najpilniejsze postulaty konserwatorskie | |
| Budynek w dobrym stanie technicznym. | | Bieżące utrzymanie budynku. | |

20. Akta archiwalne (rodzaj akt, numer i miejsce przechowywania)

1. Projekt regulacji wschodniej pierzei bloku, 1838
2. Plan upięknienia Krakowa, 1936
3. Rewizja wiertelnicze 1377-87
4. Akta Budownictwa Miejskiego, Archiwum Państwowe w Krakowie, ABM 235
5. Akta hipoteczne, Archiwum Państwowe Kraków, Oddział ul. Grodzka

23. Bibliografia

1. J. Adamczewski, Kraków od A do Z, Krajowa Agencja Wydawnicza, Kraków 1992,
2. Encyklopedia Krakowa, Wydawnictwo Naukowe PWN, Warszawa - Kraków 2000,
3. M. Rożek, Przewodnik po zabytkach Krakowa, Wydawnictwo WAM, Kraków 2006,
4. A. Chmiel, Domy Krakowskie. Ulica Floriańska, t II
5. A. Hoszowska –Tomczyk, badania architektoniczne, 1974, WUOZ Kraków
6. Z. Beiersdorf, Studium historyczno –konserwatorskie, 1977, WUOZ Kraków
7. J. Kossowski Ekspertyza konserwatorska, 1968, MBP Kraków

25. Źródła ikonograficzne (rodzaj, miejsce przechowywania)

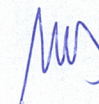
1. Kataster Miasta Krakowa, Muzeum Historyczne Miasta Krakowa
2. Projekt adaptacji parteru, rzut, 1918, Archiwum Państwowe w Krakowie
3. T. Prokesz, Z. Tanenbaun, Projekt kanalizacji, 1936, Archiwum Państwowe w Krakowie
4. Projekt oficyny południowej, 1874, Archiwum Państwowe w Krakowie
5. Projekt przebudowy i nadbudowy oficyny, Archiwum Państwowe w Krakowie
6. S. Müller, Projekt przebudowy elewacji frontowej (niezrealizowany), 1917, Archiwum Państwowe w Krakowie
7. T. Żebrawski, Projekt przebudowy elewacji frontowej (zrealizowany), 1918, Archiwum Państwowe w Krakowie
8. Szydłowski, Projekt zagospodarowania podwórka, 1847, Archiwum Państwowe w Krakowie

24. Uwagi

22. Adnotacje o inspekcjach, informacje o zmianach (daty, imiona i nazwiska wypełniających)

25. Opracowanie karty ewidencyjnej (autor, data i podpis)

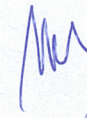
Tekst: arch. Maria Makarewicz, październik 2018



Plany, rysunki: arch. Maria Makarewicz, październik 2018



Fotografie: arch. Maria Makarewicz, październik 2018



26. Załączniki

Wkładka nr 1
Wkładka nr 2
Wkładka nr 3

| | | | |
|----------------|----------------|---|--|
| 1. Miejscowość | KRAKÓW | 5. Nazwa zabytku, adres KAMIENICA KRAKÓW UL.FLORIAŃSKA 53 | 6. Zawartość załącznika CD. HISTORIA CD. OPIS FOTOGRAFIE |
| 2. Gmina | MIEJSKA KRAKÓW | | |
| 3. Powiat | KRAKOWSKI | | |
| 4. Województwo | MAŁOPOLSKIE | | |

Cd. 12

dyrektor naczelnego austriackiego urzędu pocztowego. W XVIII w. kamienica podlegała przekształceniom w zakresie dyspozycji wnętrz. Sień od frontu została zredukowana kosztem wydzielonego sklepu. Klatka schodowa została przeniesiona do osi pd. w trakcie tylnym. Rewizje wymieniają oficynę boczną pd. ,połączoną gankami z budynkiem frontowym. Od 1806 r. w kamienicy funkcjonuje urząd pocztowy. Po śmierci Tulliusa, z początkiem XIX w. kamienicę wystawiono na licytację. Dom nabył Seweryn baron de Wilson Waldgon, który w 1822 r. odsprzedał parcelę Leonowi Chwalibogowskiemu. W tym czasie budynek nadbudowano do wysokości II piętra, zmodernizowano fasadę oraz wprowadzono trzyosiowy, amfiladowy układ wnętrz w obrębie pięter, z reprezentacyjnymi salonami w osi środkowej. Powiększenie wnętrz frontowych nastąpiło kosztem traktu środkowego. Ok. 1820 r. wzniesiono parterową oficynę boczną przy murze granicznym pd.. W 1832 r. kamienica przechodzi na własność Antoniego Pszorna, a następnie Stanisława i Adeli Eigenfeldów. W 1858 r. wymieniana już jako własność Zygmunta Löbensteina. W tym czasie wg projektu T. Żebrowskiego oficynę nadbudowano o I piętro. Kolejnymi właścicielami jest rodzina Teichmanów. W latach 1901-1905 kamienicę podłączono do kanalizacji miejskiej. W latach 30-tych XX w. w związku z adaptacją parteru na lokale handlowe kilkakrotnie przekształcano fasadę. W 1974 r. przeprowadzono badania architektoniczne budynku.

Cd. 13

trzykondygancyjna, trójosiowa, symetryczna. Tynkowana, o gładkim licu. W osi pd. przysłonięta częściowo oficyną boczną. W parterze, w osi drugiej pd. zamknięte łukiem pełnym wyjście z sieni. W pozostałych osiach otwory okienne. Na piętrach drewniane ganki komunikacyjne. Elewacja bezstylowa, pozbawiona podziałów i detali architektonicznych.

Oficina boczna, południowa: wzniesiona na rzucie wydłużonego prostokąta, równoległa do pd. granicy parceli, murowana, ceglana. Połączona z budynkiem frontowym w narożniku pd.-zach. Dwupiętrowa, niepodpiwniczona. Układ wnętrz jednotraktowy, czteroosiowy. W skrajnej osi wschodniej dwubiegowa klatka schodowa. Skomunikowana z budynkiem frontowym za pomocą nadwieszonych na poziomie pięter drewnianych ganków. Dach pulpitowy, konstrukcji stolcowo – płatwiowej, kryty blachą. Elewacje bezstylowe, pięcioosiowe z silnie wystającym okapem.

Zabytkowe elementy wystroju i wyposażenia wnętrz: kolebkowe sklepienia piwnic (XV/XVI w.), sklepienia kolebkowe z lunetami parteru (XVI w.), portale elewacji frontowej, półkoliste, fazowane portale w sieni w miejscu wejścia do piwnic i na schody (XVI w.), obramienia okienne w sieni dawnego okna ściany pd. w stronę miedzucha (XV w.), fragmenty wtórnie użytej do okienek piwnicznych kamieniarki renesansowej i gotyckiej (XV/XVI w.), klasycystyczny wystrój elewacji frontowej z dekoracją sztukatorską (ok. 1820 r.), klasycystyczny wystrój pomieszczeń na I i II piętrze, sufity z fasetami i rozetami (ok. 1820 r.), kominek w pomieszczeniu I piętra (XVII w.), piece kaflowe (XIX w.) stolarka drzwiowa, drzwi płycinowe jedno i dwuskrzydłowe (XIX w.), zachowany fragmentarycznie parkiet taflowy.

Instalacje: elektryczna, gazowa, wod –kan, alarmowa, teletechniczna, klimatyzacja.



Pas parteru



Kondygnacje wyższe



Sień



Elewacja oficyny bocznej

| | | | |
|----------------|----------------|---|--|
| 1. Miejscowość | KRAKÓW | 5. Nazwa zabytku, adres KAMIENICA KRAKÓW UL.FLORIAŃSKA 53 | 6. Zawartość załącznika FOTOGRAFIE |
| 2. Gmina | MIEJSKA KRAKÓW | | |
| 3. Powiat | KRAKOWSKI | | |
| 4. Województwo | MAŁOPOLSKIE | | |



Portal wejściowy do sieni



Parter oś środkowa



Parter oś skrajna pn.



Zwieńczenie okna 1 piętra



Zwieńczenie budynku z attyką

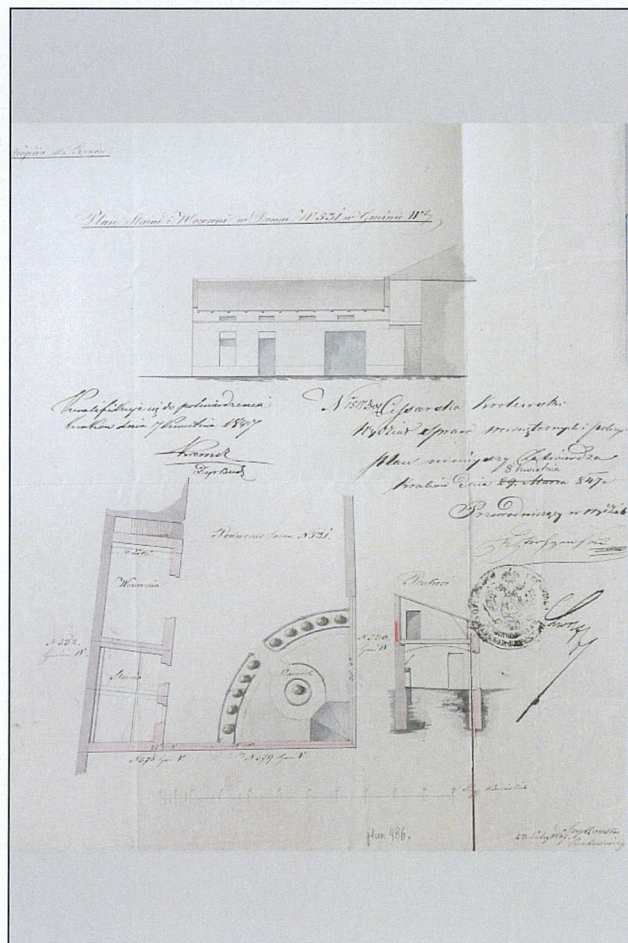


Kamieniarka okienna w sieni

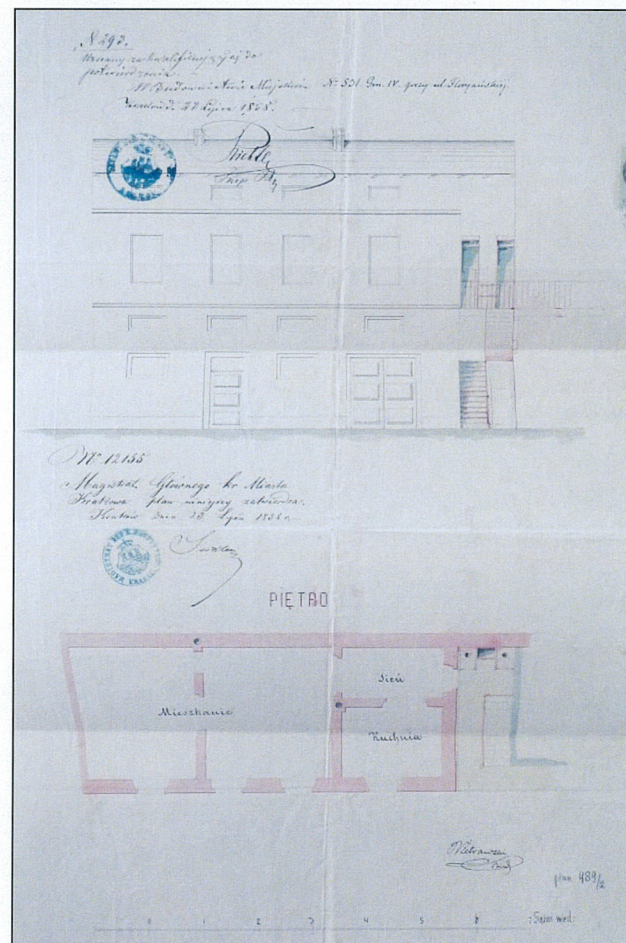


Elewacja tylna budynku frontowego

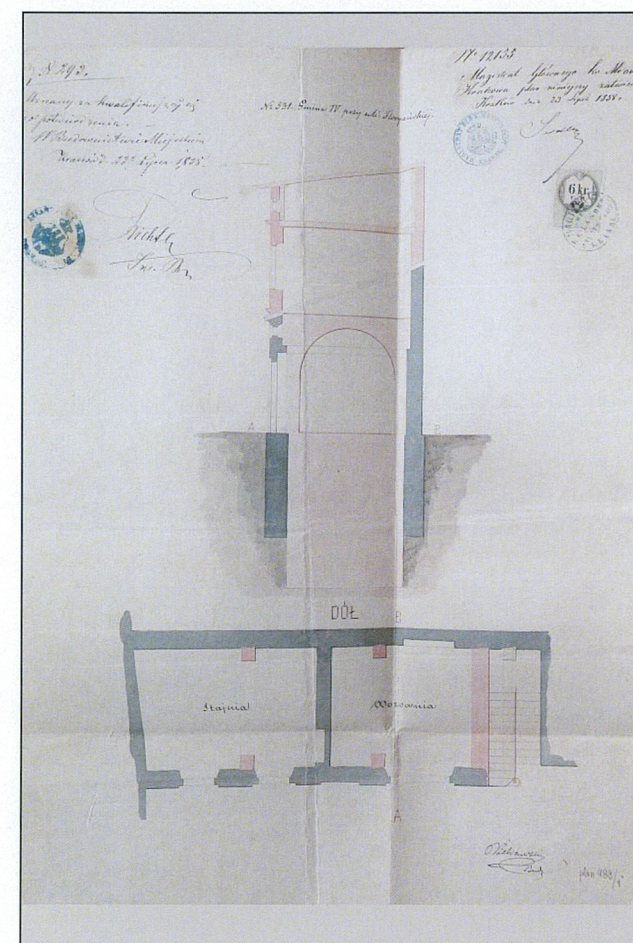
| | | | |
|----------------|----------------|---|-------------------------|
| 1. Miejscowość | KRAKÓW | 5. Nazwa zabytku, adres | 6. Zawartość załącznika |
| 2. Gmina | MIEJSKA KRAKÓW | | |
| 3. Powiat | KRAKOWSKI | | |
| 4. Województwo | MAŁOPOLSKIE | | |
| | | KAMIENICA KRAKÓW UL.FLORIAŃSKA 53 | ARCHIWALIA |

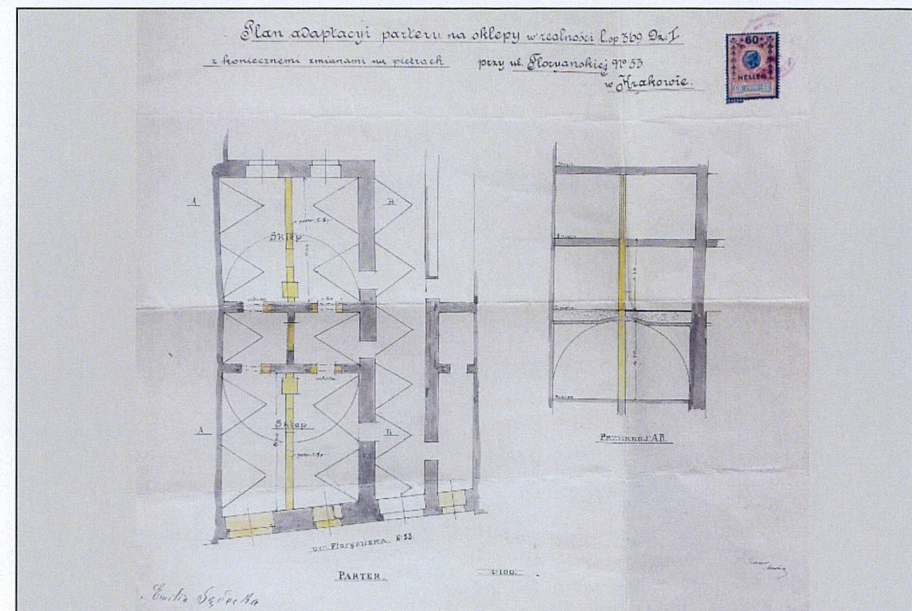
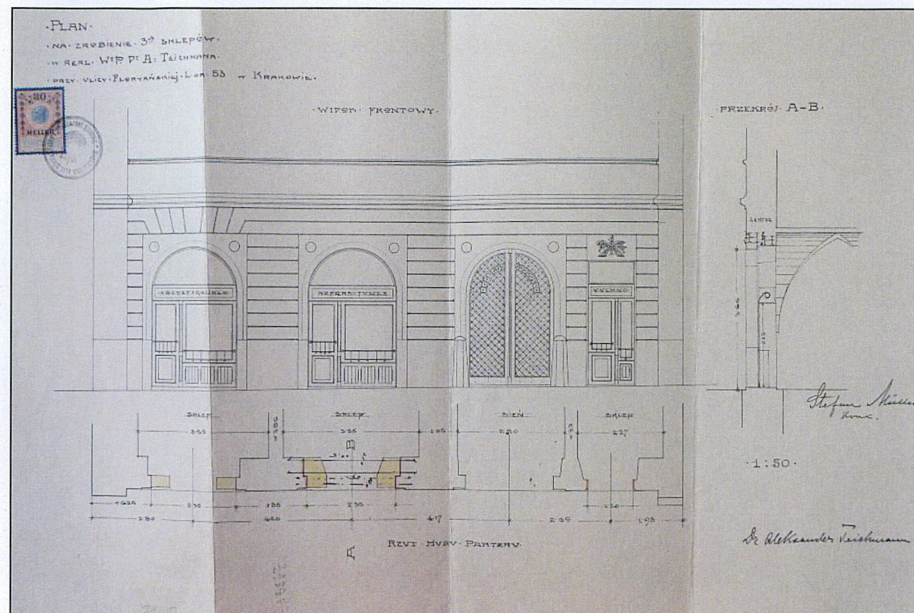


Projekt budowy stajni w wozowni, 1847

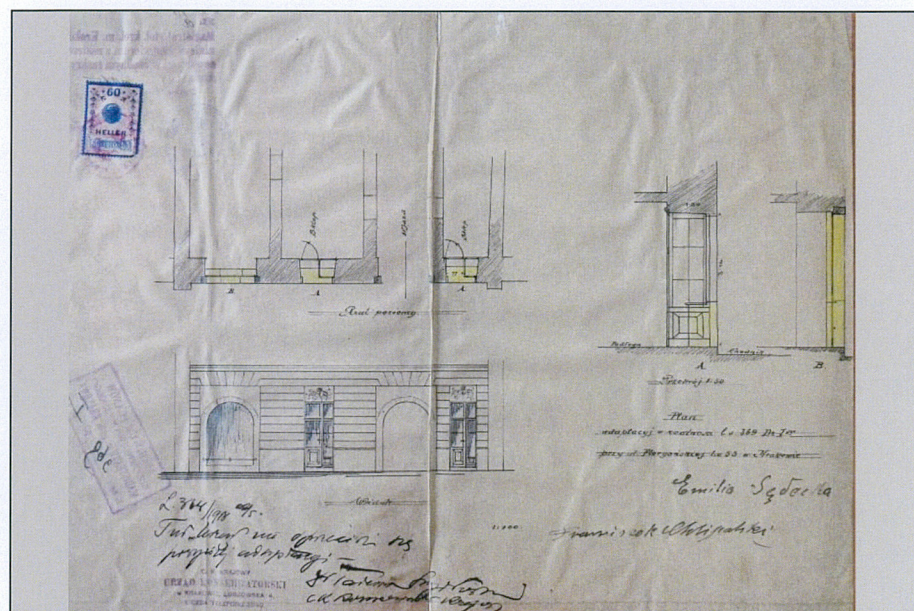


Projekt budowy oficyny, 1858

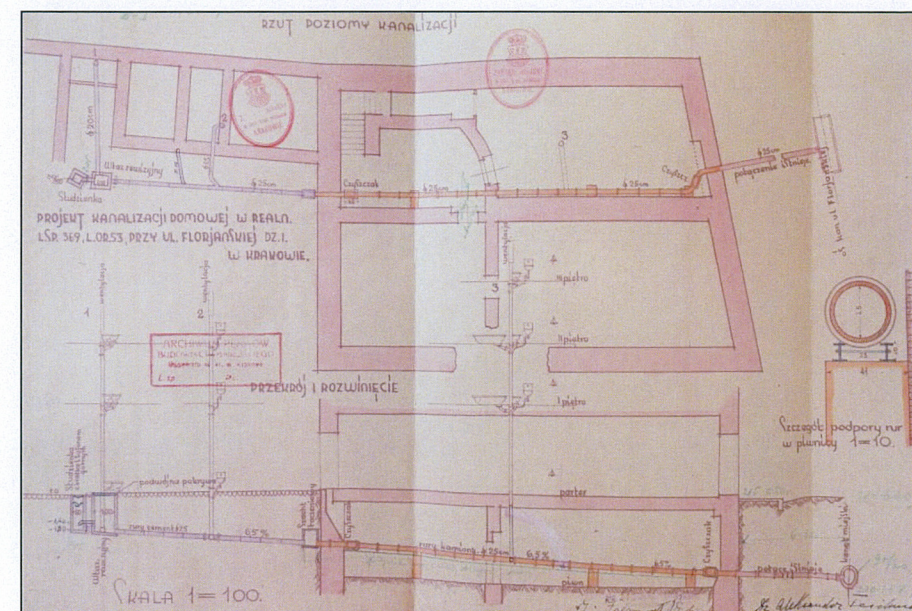




T. Żebrawski, Projekt przebudowy elewacji frontowej



Projekt zamiany okien na drzwi do lokali, 1918



T. Prokiesz, Z. Tanenbaun, Projekt kanalizacji, 1936