

Nr A-610 data 1982.03.17.

Prac. Fot. PP PKZ O/Kraków

12. Autorzy, historia obiektu, określenia stylu.

Posesja uzyskała obecny kształt prawdopodobnie w 1 poł. XVI w., po połączeniu, być może, dwóch średniowiecznych ćwierćkuryjnych parcel /42x5,25 m/, na których stały, wzniesione po poł. XIV w. murowane budynki frontowe o sklepionych jednotraktowych piwnicach i dwukondygnacyjnych częściach naziemnych. W okresie renesansu lub baroku /najpóźniej w 1670 r./ budowa drewnianych pomieszczeń traktu tylnego i wprowadzenie komunikacyjnego traktu środkowego. W 4 ćw. XVII w. odbudowa po pożarze; przywrócenie poprzedniego stanu. W l. 1787-90 ówczesny właściciel, Witajski, przekształcił budynek w całkowicie murowany dom dwupiętrowy; pomieszczenia I p. otrzymały klasycystyczną polichromię. Po 1855 r. remont kosztem właściciela Juliana Chmielewskiego. W 4 ćw. XIX w. nadbudowa III p., przebudowa traktu tylnego, wymiana sklepień parteru na stropy, budowa nowej klatki schodowej; w 1901 r. nowa fasada wg proj. Beniamina Torbego - eklektyczna, z użyciem form neobarokowych. W l. 1929-33 nowa aranżacja fasady wg proj. T. Wexnera /parter/ i Ludwika Wojtyczki; w 1933 r. posesja należała do Uniwersytetu Jagiellońskiego.

Do ostatniej dekady XVIII w. na podwórku posesji znajdowały się drewniane zabudowania gospodarcze, mieszczące m.in. warsztat mydlarski i kotlarski /XVII w./ i wozownię /XVIII w./. Po ich wyburzeniu po 1790 r. zbudowano piętrową, podpiwniczoną murowaną oficynę tylną o charakterze gospodarczo-

13. Opis (sytuacja, materiał i konstrukcja, rzut, bryła, elewacje, dach wnętrze wyposażenie, instalacje)

Posesja, o kształcie prostokąta, lekko załamane w połowie długości, znajduje się w środku zach. części bloku zabudowy wyznaczonego ulicami Floriańska Pijarską, Szpitalną i św. Marka.

Budynek frontowy zajmuje poł. powierzchni działki, pozostałą część tworzy podwórko i teren po zburzonej oficynie; całość zamykają z trzech stron mury graniczne o różnej wysokości /do ok. 8 m/, z licznymi odsadzkami - ceglane, tynkowane, XVI-k. XVIII w.

Sytuacja. Budynek położony w zach. części działki, w zwartej zabudowie wsch. pierzei ul. Floriańskiej.

Materiał, konstrukcja, technika. W piwnicach użyty kamień wapienny oraz cegła ręcznie formowana o różnych wymiarach /np. 27x12-12,5x7-7,5 cm/. Ściany wyższych kondygnacji wykonane z kamienia łamanego /ściany obwodowe/ i cegły. Elewacje otynkowane; w partii parteru fasady sztuczny kamień. Sklepienia piwnic z kamienia łamanego, sklepienia parteru z cegły. Sklepienia: kolebkowe /XV w. /?/ - piwnice/ i żaglaste /1790-3 ćw. XIX w. - parter/, we frontowych pomieszczeniach parteru stropy Kleina. Stropy na piętrach drewniane, przysłonięte sufitami. Strop nad d. izbą tylną parteru z l. 1787-90. Więźba dachowa drewniana, płatwiowo-stolcowa. Dach kryty papą na deskowaniu. Posadzkę stanowi - w piwnicach ziemia, na parterze płytki ceramiczne, na piętrach parkiety i podłogi z desek. W piwnicach schody dwubiegowe betonowe, wyżej zabiegowe z szeroką duszą, o konstrukcji z segmentowych wysklepków; stopnie drewniane, balustrada metalowa, z ozdobnie układanych płaskowników, pocz. XIX w. Drzwi i okna w większości ościeżnicowe. Drzwi w większości dwuskrzydłowe, płycinowe, cztero- /i więcej/ polowe. Okna półskrzynkowe i skrzynkowe, dwu- /i więcej/ polowe. W niektórych pomieszczeniach i na klatce schodowej ścianki drewniane konstrukcji płycinowej.

Rzut. Zbliżony do prostokąta, z nieco krótszym bokiem wsch. Budynek trzytraktowy /w piwnicach dwa trakty/, trakty zewnętrzne równej głębokości, środkowy węższy. W pn. części parteru przelotowa sień, związana z klatką schodową, założoną w trakcie środkowym.

Bryła. Wielkość budynku utrzymana w gabarycie sąsiadującej zabudowy. Budynek trzypiętrowy, podpiwniczony /trakt tylny częściowo/. Nakryty dachem kombinowanym: trakt frontowy dachem pulpitowym, pozostała część - dwuspadowym.

Elewacje. Fasada czterokondygnacyjna, symetryczna, czteroosiowa. Kompozycja utrzymana w duchu funkcjonalizmu. Fasada bez podziałów architektonicznych, jedynie parter wydzielony drobnym gzymsem a całość zamknięta profilowanym gzymsem koronującym. Wyraźny podział na partię parteru i partię pięter. W parterze szeroki pas zespolonych witryn; drzwi sklepowych o konstrukcji metalowej /stal i msiądz/. Partia pięter pokryta dekoracją sgraffitową o charakterze dywanowym, zacierającym tektonikę elewacji: podziały szachownicowe z imitacją boniowania; pomiędzy oknami II i III p. owalny kartusz z herbem Uniwersytetu Jagiellońskiego, w dekoracji o formach roślinnych, podtrzymywany przez dwa anioły - całość prawdopodobnie projektu Ludwika Wojtyczki z 1933 r. Brama

14. Kubatura	15. Powierzchnia użytkowa	16. Przeznaczenie pierwotne mieszkalno-gospodarcze	17. Użytkowanie obecne mieszkalne i handlowe
18. Prace budowlane i konserwatorskie, ich przebieg i dokumentacja 1980 badania architektoniczne oficyny /S. Kruczek/ 1985 badania polichromii budynku frontowego /B. Łacka, B. Łukacz/ 1985 badania architektoniczne budynku frontowego /J. Hiżycka, S. Sławiński/ 1988 wyburzenie oficyny Dokumentacje: S. Kruczek, Badania architektoniczne oficyny kamienicy przy ul. Floriańskiej 49 w Krakowie, PKZ 1980 B. Łacka, B. Łukacz, Badania polichromii, 1985 p. też punkt 22		19. Stan zachowania (fundamenty, ściany zewnętrzne, ściany wewnętrzne, sklepienia, stropy konstrukcje dachowe, pokrycie dachu, wyposażenie i instalacje) Zagrożenie konstrukcyjne tylnego traktu /Pęknięcia ścian, opadanie stropów/ spowodowane obniżaniem się fundamentów w wyniku zmian geologicznych. Większa część instalacji zniszczona /budynek wykwaterowany/. Wyposażenie w dużym stopniu zdewastowane	
20. Najpilniejsze postulaty konserwatorskie Usunąć źródło zagrożenia, wzmocnić fundamenty, naprawić powstałe uszkodzenia. Przeprowadzić remont generalny, połączony z naprawą i konserwacją wyposażenia, dekoracji i instalacji. Inne zalecenia - p. dokumentacja konserwatorska z 1985 r.			

21. Akta archiwalne (rodzaj akt, numer i miejsce przechowywania)

/wybór/

Akta wiertelnicze /Revisiones quart.: akta rękopiśmienne władz budowlanych/, Archiwum Państwowe w Krakowie, nr kat. 1382 /1670 r./, 1384 /1720/, 1386 /1747/, 1396 /1787/, 1387 /1790/

Akta Budownictwa Miejskiego /plany archiwalne/, APK, Dz. I, l.sp. 367

K. Richter, Kadaster miasta Krakowa ..., 1862, Muzeum Historyczne m. Krakowa, sygn. 413

Kartografia /wybór/

Plan Krakowa tzw. Senacki, 1802-08, Ignacy Enderle /wg Plan miasta Krakowa ..., wyd. H. Munch, Kraków 1959/

Plan sytuacyjny i niwelacyjny miasta Krakowa, Wojciech Konarzewski, 1878, MHmK, sygn. 44/VIIIa

23. Źródła ikonograficzne i fotografie (rodzaj, miejsce przechowywania, sygnatury)

22. Bibliografia

/wybór/

A. Chmiel, Domy Krakowskie. Ulica Floriańska, część II /Biblioteka Krakowska nr 57-58, 1920/

Dokumentacje

J. Kossowski, Ekspertyza konserwatorska domu przy ul. Floriańskiej 49, MBP 1968

M. Zawadzka, Nikiforow, A. Leo, Ikonografia ul. Floriańskiej, dom nr 49, PKZ 1972

J. Hiżycka, S. Sławiński, Kamienica przy ul. Floriańskiej 49 w Krakowie. Ekspertyza konserwatorska. Opracowanie naukowo-historyczne z badaniami historycznymi, t. I-III, MBP 1985

24. Uwagi różne

25. Wypełnił

Waldemar Komorowski

imię i nazwisko

data

1988.10.

26. Sprawdził

imię i nazwisko

data

27. Załączniki

2 wkładki

1. Miejscowość	2. Obiekt (nazwa jak w karcie)	3. Zawartość wkładki (nazwa obiektu lub materiału uzupełniającego)
KRAKÓW	DOM MIESZKALNY ul. Floriańska 49	dalszy ciąg punktów 12 i 13, zdjęć

12. mieszkalnym; remontowana i rozbudowana ok. 1847 r., w związku z adaptacją na piekarnię. Ok. 1856 r. budowa oficyny bocznej pd. a ok. 1888 r. oficyny bocznej pn. Całość zburzona w drugiej poł. l. dwudziestych XX w. Źwczesni właściciele, Dawid Birnbaum i Szymon Strasberg wzniesli w tym miejscu w l. 1928-31 obszerną dwupiętrową oficynę tylną, wg projektu T. Wexnera i Adama Słezaka /II p./ Oficynę zburzono wiosną 1988 r.
13. dwuskrzydłowa, płycinowa, czteropolowa, z dolnymi płycinami profilowanymi, górnymi przeszklonymi, osłoniętymi kratką, ok. 1901 r.

Elewacja tylna czterokondygnacyjna, symetryczna, czteroosiowa. Bezstylowa. II i III p. rozdzielone profilowanym gzymsem kordonowym.

Wnętrze i wyposażenie. Piwnice zachowały pierwotny, średniowieczny charakter - dwie komory z relikami d. układu komunikacyjnego; w d. wyjściu portal kamienny, gotycki, ostrołukowy, fazowany, poł. XIV w. /?/. Parter i wyższe kondygnacje, mające układ nowożytny, posiadają wyposażenie i dekorację głównie z czasów przebudowy w 4 ćw. XIX i na pocz. XX w.; jedynie na prterze zachowały się elementy wcześniejsze: sklepienia /nad помещением w trakcie środkowym i nad przechodem/ i strop /izba tylna/; na strópie polichromia - marmoryzowanie/ a we frontowych помещениach I p. polichromia preklasycystyczna /cokół i lustra z dekoracją figuralną, tonacja szarougrowa/ oraz klasycystyczna, ok. 1790 r. i później /na ścianach lustra, na fascie ornament liściasty; tonacja j.w./. Po-mieszczonom pięter nadaje charakter eklektyczna w dekoracji aranżacja podestów klatki schodowej /drewniane osz-klone ścianki/, posadzki ceramiczne, balustrady, stolarka drzwi i okien oraz piece /6/, w większości zachowane bez zmian.

Instalacje: elektryczna, wodno-kanalizacyjna, gazowa.

Wkładkę założył: Waldemar Komorowski, 1988.10

(Imię, nazwisko, data)

Wzór ODZ 1978 r.

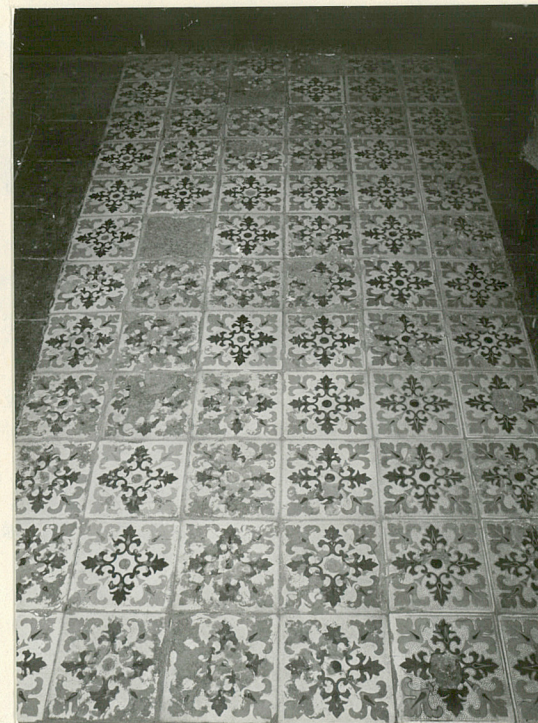
Miejsce przechowywania negatywów: Prac. Fot. PP PKZ O/Kraków



portal wyjścia z piwnic
w trakcie tylnym



brama w wejściu do sieni, w
pn. części fasady



posadzka w sieni na parterze

1. Miejscowość

KRAKÓW

2. Obiekt (nazwa jak w karcie)

DOM MIESZKALNY
ul. Floriańska 49

3. Zawartość wkładki (nazwa obiektu lub materiału uzupełniającego)

8 zdjęć



klatka schodowa w partii parteru, widok z sieni, od.pn.-wsch.



klatka schodowa, widok od dołu



podest klatki schodowej na III p.

Wkładkę założył: Waldemar Komorowski, 1988.10.

(imię, nazwisko, data)

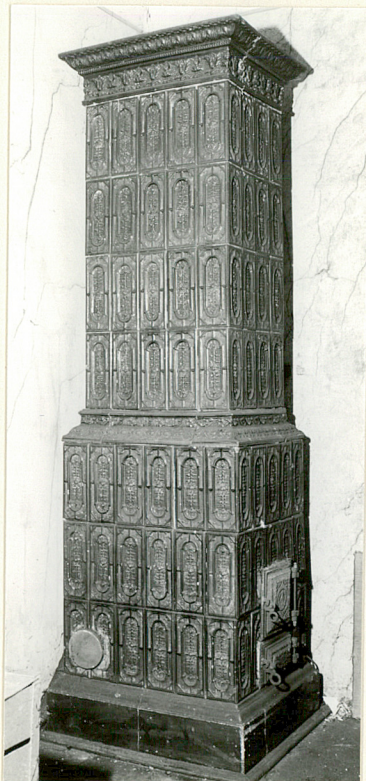
Miejsce przechowywania negatywów: Prac. Fot. PP PKZ O/Kraków

OZGraf. Z.P. Ostróda zam. 699 nakł. 23,600

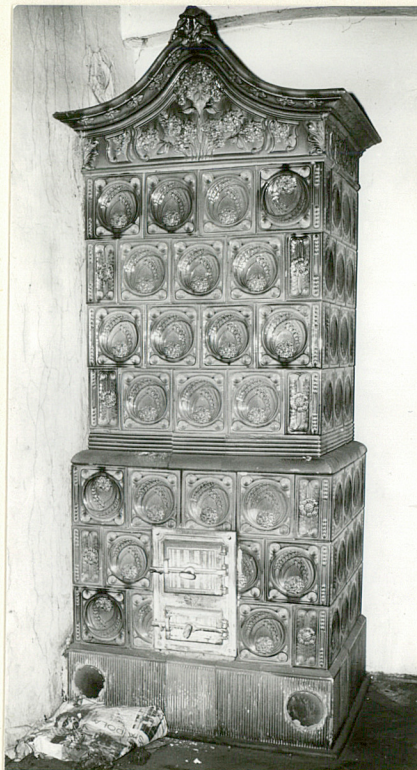
Wzór ODZ 1978 r.



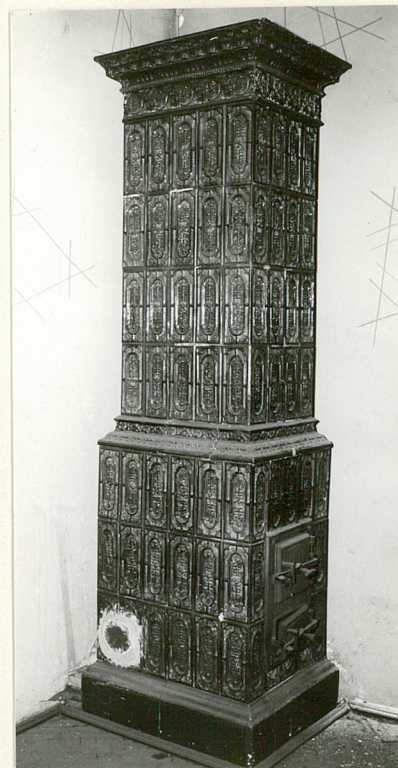
okno pomieszczenia trak-
tu tylnego I p.



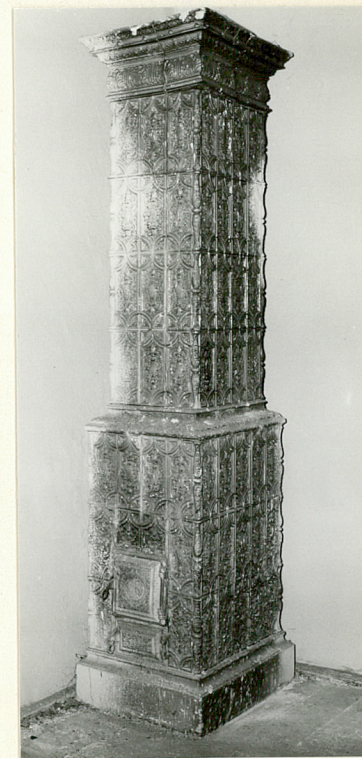
piec w pomieszcze-
niu traktu tylnego
I p.



piec w pomieszczeniu
traktu frontowego II p.



piec w pomieszcze-
niu traktu tylnego
II p.



piec w pomieszcze-
niu traktu tylnego
III p.