

KARTA EWIDENCYJNA ZABYTKU NIERUCHOMEGO WPISANEGO DO REJESTRU ZABYTKÓW

3. Miejscowość

KRAKÓW

13388

1. Nazwa

KAMIENICA

2. Czas powstania

XV/XVI w., 1821 r.

4. Adres

Kraków, ul. Floriańska 47

nr ewidencyjny działki:

50/3, 50/4 obręb 1 Śródmieście

nr księgi wieczystej

11. Materiały graficzne



5. Przynależność administracyjna

Województwo: małopolskie

Powiat: krakowski

Gmina: Kraków

6. Współrzędne geograficzne

50.064185, 19.941001

7. Poprzednie nazwy miejscowości

j.w.

8. Właściciel i jego adres

Wspólnota Mieszkaniowa

9. Użytkownik i jego adres

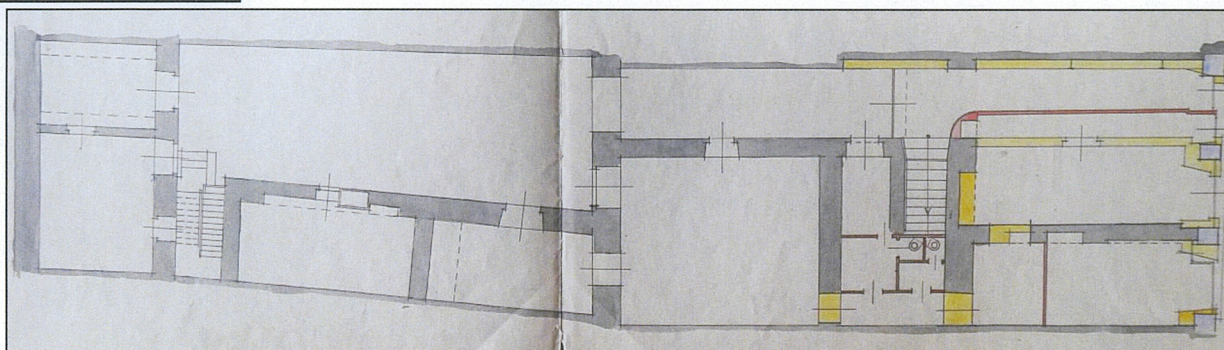
j.w.

10. Formy ochrony

wpis do rejestru zabytków: nr A-204
decyzja z dnia 25.06.1931 r.,

miejscowy plan zagospodarowania
przestrzennego „Stare Miasto”,
Uchwała Rady Miasta Krakowa
NR XII/131/11 z dnia 13 kwietnia 2011 r.

Rzut parteru, 1928



Parcela półkuryjna, zagospodarowana przed lokacją miasta, co zdeterminowało nieregularny przebieg granic. Usytuowana w obrębie murów miejskich, w końcowym biegu ul. Floriańskiej. Dawna liczba spisowa 366. Kamienica mieszczańska rodziny Czeczotków. Najstarsza zabudowa murowana datowana na przełom XIV i XV w., rzutem odpowiadająca obecnemu traktowi frontowemu. Był to dom parterowy, podpiwniczony. Z końcem XV w., a najpóźniej do poł. XVI w. nastąpiła rozbudowa w głąb działki. W rezultacie kamienica uzyskała typowy dla krakowskich domów układ przestrzenny, trzytraktowy i dwuosiowy, z sienią i przechoodem w osi południowej, sklepem i izbą tylną po stronie północnej. Dom posiadał piętro. Pomieszczenia parteru z wyjątkiem izby w trakcie tylnym nakryte były sklepieniami kolebkowymi. Izba i pomieszczenia piętra posiadały stropy belkowe. W 1577 r. kamienica wymieniana, jako własność rzeźbiarza, Włocha, Hieronima Canavesi, a po jego śmierci, od 1616 r. wdowy Julii Buzetia, powtórnie zamężnej z kupcem Lorenzem Ardentim. Następnie w wyniku dziedziczenia własność Weroniki i Karola Canavesi, ok. 1628 r. sprzedana Adamowi Szwandrowiczowi, ożenionemu z jedną z córek Hieronima Canavesi -Zofią. Z końcem XVII w. wymieniana, jako własność piwowara Jana Gąsiewicza. Rewizje z tego okresu wymieniają w tylnej części parceli zabudowę oficynową i browar. Po śmierci Gąsiewicza dziedziczy jego córka Konstancja, zamężna

Wkładka nr 1

Sytuacja: budynek usytuowany w obrębie dawnego układu lokacyjnego, w bloku zabudowy nr 4, pomiędzy ul. Floriańską, Pijarską i Św. Marka. Parcela o wydłużonym, nieregularnym kształcie. Kamienica zlokalizowana we wschodniej pierzei ulicy, w zwartej zabudowie pomiędzy kamienicami Floriańska 45 i 49. Działka pierwotnie zabudowana kamienicą frontową, prostopadłą do niej oficyną boczną, północną oraz oficyną tylną. Od południa podwórko ograniczał ceglany mur. Obecnie podwórko zadaszone do wysokości parteru. W obrębie zabudowy zachowana część parterowa oficyny.

Materiał, konstrukcja, bryła: budynek wzniesiony na rzucie prostokąta. Murowany, z cegły z użyciem kamienia partii piwnic. Ściany tynkowane. Trzykondygnacyjny, dwupiętrowy, podpiwniczony, z wyjątkiem osi pd. traktu tylnego. Układ wnętrz dwuosiowy, trzytraktowy. Dach konstrukcji drewnianej, stolcowo – płatwiowej, dwuspadowy, kryty blachą. Piwnice sklepione kolebkowo. Sklepienia ceglane. W trakcie frontowym obszerna komora o rzucie odpowiadającym szerokości budynku. W trakcie tylnym w osi pn. komora sięgająca poza obrys budynku. Pomiędzy traktami korytarz skomunikowany z parterem. Parter pierwotnie z szeroką z sienią w osi południowej i sklepem w osi pn. Ze zredukowanej sieni wtórnie wydzielony lokal handlowy, połączony z dawnym sklepem. W trakcie tylnym na osi sieni wąski przechód. W osi pn. dawna izba na zadzi. Pomiędzy traktami pion komunikacyjny. Schody dwubiegowe, doświetlone świetlikiem w tylnej połaci dachu. Pod schodami wąski korytarz, łączący pomieszczenia traktu frontowego z izbą. Pomieszczenia pięter powtarzają układ parteru. W trakcie frontowym izby dwu i jednookienne, z których wydzielone wtórnie pomieszczenia sanitarne. Pomiędzy pokojami I piętra dekoracyjna ścianka z artykulacją za pomocą kolumn i pilastrów. Nad piętrami stropy drewniane z płaskimi sufitami. Nad II piętrze wtórny strop żelbetowy.

Elewacje: murowane, tynkowane, klasycystyczne. Elewacja od strony ul. Floriańskiej trzykondygnacyjna, z attyką, trzyosiowa, symetryczna. Lico gładkie z tynkiem imitującym marmoryzację. Podziały kompozycji artykułowane za pomocą gzymsów kordonowych wydzielających poszczególne kondygnacje. Parter przepruty trzema arkadami. Arkady przedzielone masywnymi filarami. Filary z cokołami i impostami. Archiwolty wykonane w tynku, w formie pełnego łuku, profilowane. W arkadach osadzone współczesne aluminiowe witryny sklepowe z nadświetlem. W skrajnej osi południowej, w wejściu do dawnej sieni osadzona współczesna brama z nadświetlem. Powyżej parteru wydzielony za pomocą zdwojonego gzymsy fryz, na tle którego w osiach tonda. Otwory okienne obu pięter ujęte w pilastrowe obramienia. Okna I piętra wsparte na parapetach. Okna II piętra bezpośrednio na gzymsie wydzielającym górną kondygnację. Przyczółki, z wyjątkiem osi środkowej II piętra, zamknięte łukiem pełnym. W nadokiennikach dekoracja stiukowa w formie wachlarzy i arabeski. Dodatkowo w osi środkowej I piętra oraz II piętra prostokątne belkowanie. Okna dwuskrzydłowe, czteropolowe ze ślaniem. Powyżej II piętra wydatny gzyms okapowy. Gzyms wsparty na prostych kroksztynach. Całość zwieńczona prosto zakończoną attyką. Attyka wypełniona prostokątną płyciną. W osi środkowej tarcza herbowa z koroną. Elewacja wschodnia od strony podwórka czterokondygnacyjna, w całości przysłonięta w poziomie podwórka. Tynkowana. Bezstylowa, pozbawiona podziałów i detali architektonicznych, o nieregularnej ilości osi. Otwory okienne zróżnicowane pod względem wielkości. Po stronie północnej, pomiędzy II i III osią, zachowany na poziomie II piętra fragment muru dawnej oficyny bocznej. W skrajnej osi południowej

Cd. Wkładka nr 1

14. Kubatura	15. Powierzchnia użytkowa	16. Przeznaczenie pierwotne	17. Użytkowanie obecne
3 800 m ³	930 m ²	Mieszkalno - użytkowy	Mieszkalno - użytkowy
18. Stan zachowania		19. Istniejące zagrożenia , najpilniejsze postulaty konserwatorskie	
Budynek w dobrym stanie technicznym, po remoncie budowlano – konserwatorskim.		Bieżące utrzymanie budynku.	

20. Akta archiwalne (rodzaj akt, numer i miejsce przechowywania)

1. Projekt regulacji wschodniej pierzei bloku, 1838
2. Plan upięknienia Krakowa, 1936
3. Rewizja wiertelnicze 1383-87
4. Akta Budownictwa Miejskiego, Archiwum Państwowe w Krakowie, ABM 312, BM 234
5. Akta hipoteczne, Archiwum Państwowe Kraków, Oddział ul. Grodzka

23. Bibliografia

1. J. Adamczewski, Kraków od A do Z, Krajowa Agencja Wydawnicza, Kraków 1992,
2. Encyklopedia Krakowa, Wydawnictwo Naukowe PWN, Warszawa - Kraków 2000,
3. M. Rożek, Przewodnik po zabytkach Krakowa, Wydawnictwo WAM, Kraków 2006,
4. A. Chmiel, Domy Karkowskie. Ulica Floriańska, t II
5. J. Kossakowski, Ekspertyza konserwatorska, 1968, PKZ Kraków
6. A. Krupiński, Badania architektoniczne elewacji i sieni, 1973, PKZ Kraków
7. A. Leo, M. Zawadzka. Materiały ikonograficzne, 1972, PKZ Kraków

25. Źródła ikonograficzne (rodzaj, miejsce przechowywania)

1. Kataster miasta Krakowa, Muzeum Historyczne Miasta Krakowa
2. Drachny, Projekt przebudowy budynku frontowego, fasada i rzuty, 1821, Archiwum Państwowe w Krakowie
3. A. Biborski, Projekt nadbudowy II piętra i przebudowy klatki schodowej, 1898, Archiwum Państwowe w Krakowie
4. Projekt kanalizacji, 1909, Archiwum Państwowe w Krakowie
5. J. Chmielewski, Projekt nadbudowy, 1914, Archiwum Państwowe w Krakowie
6. J. Zarzecki, Projekt przebudowy II piętra, 1922, Archiwum Państwowe w Krakowie
7. Projekt przebudowy elewacji frontowej, 1927, Archiwum Państwowe w Krakowie
8. J. Chmielewski, Projekt przebudowy II piętra, 1928, Archiwum Państwowe w Krakowie
9. Widok elewacji frontowej wg stanu z 1921 r. [w] A. Chmiel, Domy Krakowskie. Ulica Floriańska, t II, s. 164
10. Rysunek wystroju Sali kolumnowej I piętra, [w] A. Chmiel, Domy Krakowskie. Ulica Floriańska, t II, s. 173

24. Uwagi

22. Adnotacje o inspekcjach, informacje o zmianach (daty, imiona i nazwiska wypełniających)

25. Opracowanie karty ewidencyjnej (autor, data i podpis)

Tekst: arch. Maria Makarewicz, październik 2018

Plany, rysunki: arch. Maria Makarewicz, październik 2018

Fotografie: arch. Maria Makarewicz, październik 2018

26. Załączniki

Wkładka nr 1
Wkładka nr 2
Wkładka nr 3

1. Miejscowość	KRAKÓW	5. Nazwa zabytku, adres KAMIENICA KRAKÓW UL. FLORIAŃSKA 47	6. Zawartość załącznika CD. HISTORIA CD. OPIS FOTOGRAFIE
2. Gmina	MIEJSKA KRAKÓW		
3. Powiat	KRAKOWSKI		
4. Województwo	MAŁOPOLSKIE		

Cd.12

z Puczkowskim, od którego dom nazywany Puczkowskim Po śmierci Konstancji w 1712 r. sprzedana rodzinie Węglarskich. W 1 poł. XVIII w. kamienica kilkakrotnie zmienia właścicieli. Po Węglarskich należy do Paleczkowskich, a następnie do Duchaków. W 1730 r. na żądanie kanoników regularnych przeprowadzono rewizję. Kamienica popadała w ruinę. Przeprowadzona na żądanie kolejnych właścicieli –Sieńkowskich, w 1785 r. rewizja wymienia kamienicę jeszcze jednopiętrową, ze sklepioną sienią po prawej stronie. Sień posiadała okno od strony ul. Floriańskiej i była skomunikowana ze sklepem i dwuokienną izbą tylną. Trakt środkowy zajmowały kamienne schody. Na piętrze w trakcie frontowym mieściły się dwie połączone przejściem izby dwu i jednookienna. W trakcie tylnym znajdowała się kuchnia i wyjście na ganek, co sugeruje istnienie zabudowy oficynowej. Piwnice posiadały cztery sklepione komory. Zejścia do piwnic mieściły się od strony ul. Floriańskiej i od podwórka. Kamienica była zniszczona, gzymsy i okapy uszkodzone, sklepienia sieni popękane. W 1789 r kamienicę nabył Wiślicki, a w kilka lat później August Podlewski. Jeden z nowych właścicieli na przełomie XVIII i XIX w. podjął próbę nadbudowy II piętra, przy czym piętro było znacznie niższe od obecnego. Browar przebudował na oficynę boczną. Z kolejnej rewizji wynika, że stan budynku uległ znacznemu pogorszeniu. Zawaliły się dach, stropy nad I piętrem i częściowo schody. Piwnice zagruzowane. W podobnym stanie była zabudowa gospodarcza. W 1820 r. kamienica wymieniana, jako opustoszała i wystawiona na licytację. Zakupiona przez Ludwika Delavaux w 1821 r. i poddana generalnej przebudowie wg projektu Drachny. Kamienicę ostatecznie podwyższono o II piętro, dokończając rozpoczętą z końcem XVIII w. nadbudowę. Fasada otrzymała klasycystyczny wystrój z attyką. Przemurowano klatkę schodową i zmieniono latarnię. W tylnej części parceli wzniesiono nowe oficyny. Delavaux wymieniany jest jeszcze w 1833 r. Następnymi właścicielami byli Józef Głębocki i Marianna Rotarska. W 1846 r. zmieniono dach nad kamienicą frontową. W 2 poł. XIX w. kamienica kilkakrotnie zmienia właścicieli. W 1878 r. wymieniana rodzina Ziembowskich, następnie Elterleinów. W 1898 r. miała miejsce nadbudowa II piętra nad oficyną boczną, północną wg projektu A. Biborskiego. Ostatecznie oficyny dwupiętrowe, niepodpiwniczone, jednotraktowe, nakryte dachami pulpitowymi. Parter oficyny tylnej w osi pn. nakryty był sklepieniem żaglastym, w oficynie bocznej sklepienia kolebkowe. Kolejnymi właścicielami była rodzina Dudzików. Na zlecenie Kajetana Dudzika w 1914 r. powstał również projekt nadbudowy kamienicy do wysokości III piętra, uzupełniony o projekt dodatkowy nadbudowy budynku frontowego i oficyny do wysokości IV piętra. Autorem niezrealizowanego projektu był Józef Chmielewski. W 1927 r. w związku z zmianą funkcji na lokale handlowe przekształcono dyspozycję wewnątrz w trakcie frontowym oraz elewację w poziomie parteru. Dawną sień przedzielono wzdłuż osi wsch. -zach. W miejscu okna przebito otwór drzwiowy z ulicy. Kompozycje witryn dostosowano do portalu sieni i oparto na trzech arkadach. Jednocześnie sklepienie sieni zamieniono na płaski strop. W 1928 r. wg projektu J. Chmielewskiego przebudowano II piętro. W latach 80-tych XX w. przeprowadzono badania architektoniczne i rozpoczęto kompleksowy remont budynku. W 1987 r. rozebrano zabudowę oficynową i zadaszono podwórko. W 1997 r. przeprowadzono adaptację poddasza w trakcie tylnym na cele użytkowe, przekształcając elewację wsch. W 2010 r. przeprowadzono remont elewacji frontowej.

Cd. 13

na poziomie I piętra balkon. W poddaszu współczesne loggie.

Zabytkowe elementy wystroju i wyposażenia wnętrz: dwuosiowy, trzytraktowy układ wnętrz (1 pl. XVI w.), kolebkowe sklepienia piwnic (XV/XVI w.), sklepienia kolebkowe piwnic (XV/XVI w.), sklepienia kolebkowe i żaglaste parteru zabudowy oficynowej (XVIII w.), klasycystyczny wystrój fasady, sztukaterie (1821 r.), klasycystyczna dekoracja ściany działowej na I piętra (1821 r.), stolarka drzwiowa, drzwi płycinowe jedno i dwuskrzydłowe (XIX w.), zachowany fragmentarycznie parkiet taflowy.

Instalacje: elektryczna, gazowa, wod –kan., alarmowa, teletechniczna, klimatyzacja.



Wejście do sieni



Okno 1 piętra – oś środkowa



Okno 1 piętra – oś skrajna

1. Miejscowość	KRAKÓW	5. Nazwa zabytku, adres KAMIENICA KRAKÓW UL. FLORIAŃSKA 47	6. Zawartość załącznika FOTOGRAFIE
2. Gmina	MIEJSKA KRAKÓW		
3. Powiat	KRAKOWSKI		
4. Województwo	MAŁOPOLSKIE		



Okno 2 piętra – oś środkowa



Sień



Wejście do piwnic



Pas parteru



Pas wyższych kondygnacji (1, 2 piętro)

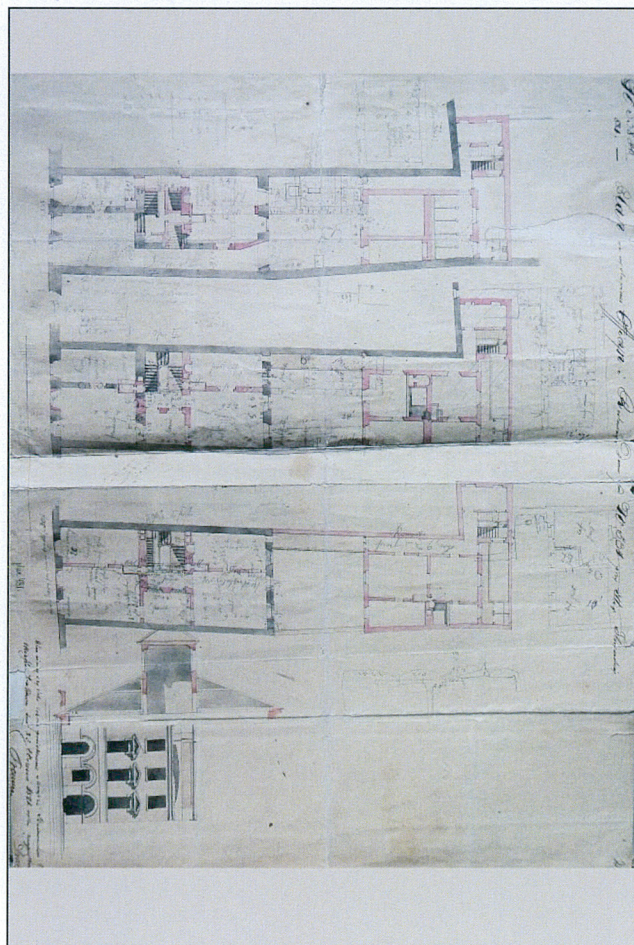


Detal wystroju elewacji

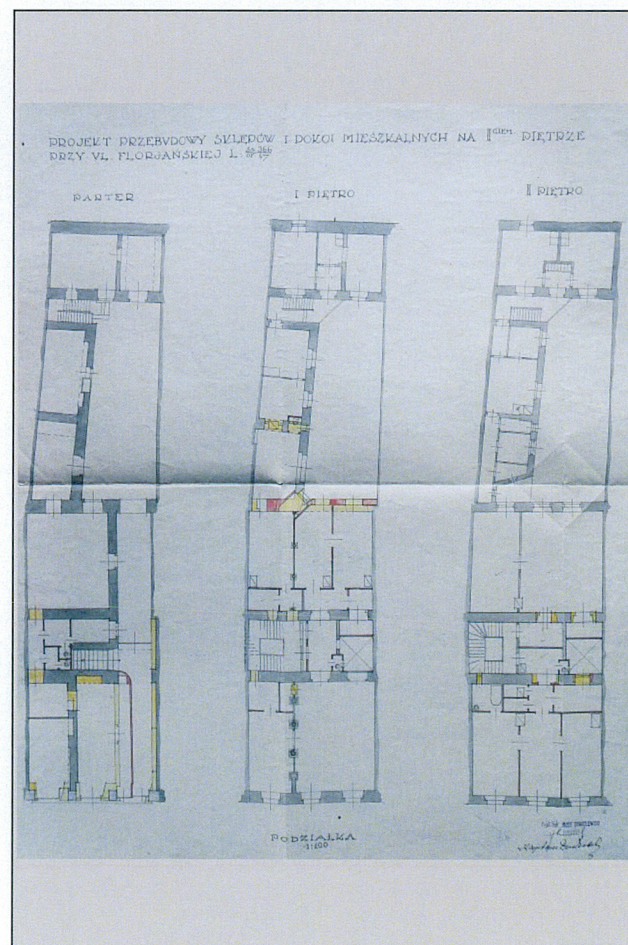


Piwnica

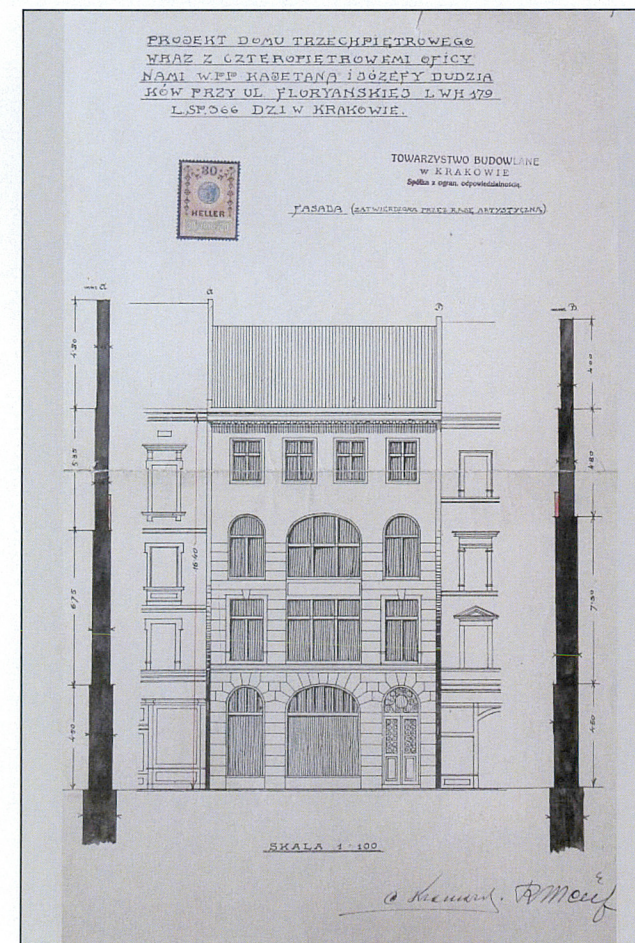
1. Miejscowość	KRAKÓW	5. Nazwa zabytku, adres KAMIENICA KRAKÓW UL. FLORIAŃSKA 47	6. Zawartość załącznika ARCHIWALIA
2. Gmina	MIEJSKA KRAKÓW		
3. Powiat	KRAKOWSKI		
4. Województwo	MAŁOPOLSKIE		



Drachny, Projekt przebudowy budynku frontowego, 1821



J. Chmielewski, Projekt nadbudowy, 1914



Projekt przebudowy elewacji frontowej, 1927

