

1475/2

KARTA EWIDENCYJNA ZABYTKU NIERUCHOMEGO WPISANEGO DO REJESTRU ZABYTKÓW

3. Miejscowość

KRAKÓW

13167

1. Nazwa

COLLEGIUM IURIDICUM

2. Czas powstania

XIV/XV w., poł. XVI w.
1 poł. XVII w.

4. Adres

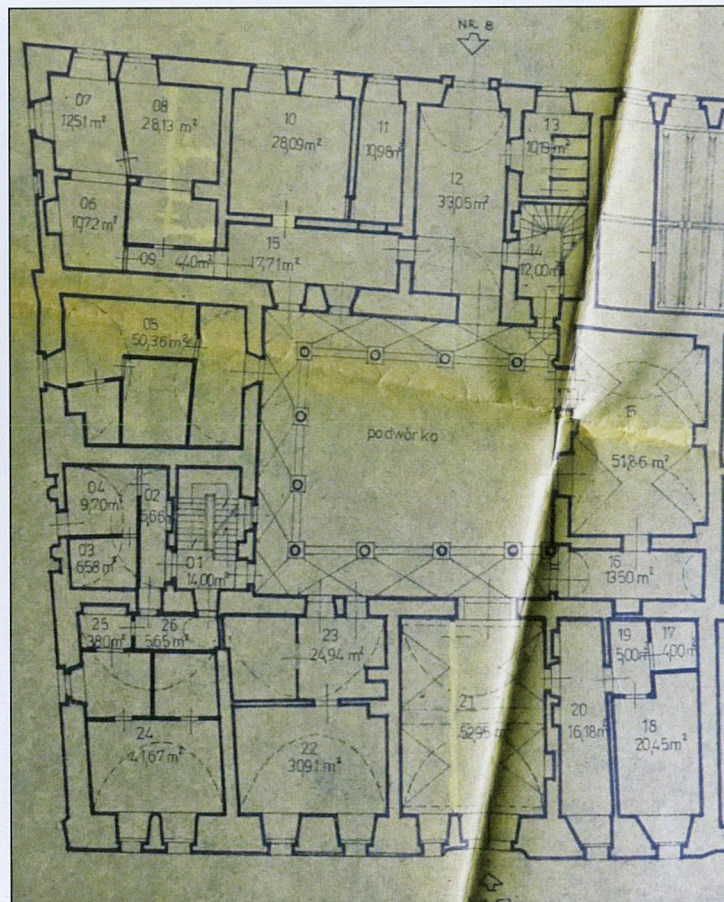
ul. Grodzka 53

nr ewidencyjny działki:

505 obręb 1 Śródmieście

nr księgi wieczystej

11. Materiały graficzne



Rzut parteru, KPG, 1976

5. Przynależność administracyjna

Województwo: małopolskie

Powiat: krakowski

Gmina: Kraków

6. Współrzędne geograficzne

50.057083, 19.937946

7. Poprzednie nazwy miejscowości

j.w.

8. Właściciel i jego adres

Uniwersytet Jagielloński

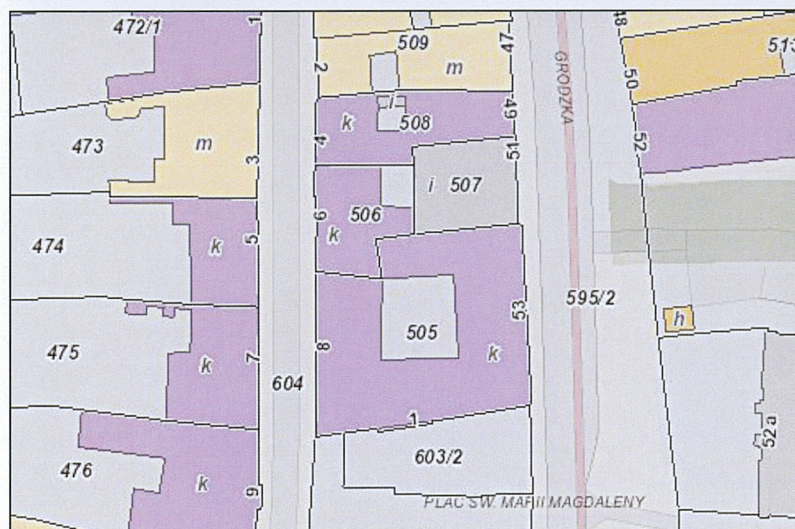
9. Użytkownik i jego adres

j.w.

10. Formy ochrony

wpis do rejestru zabytków: A-35,
decyzja z dnia 6.VIII.1936 r.

miejscowy plan zagospodarowania
przestrzennego „Stare Miasto”,
Uchwała Rady Miasta Krakowa
NR XII/131/11 z dnia 13 kwietnia 2011 r.



Parcela wytyczona z początkiem XIV w. na miejscu przedkolacyjnego placu targowego, zabudowanego od 1320 r. kramami kupieckimi. W 1 ćw. XIV w. w miejscu obecnego budynku stała otwarta trzema arkadami hala handlowa. Hala była usytuowana skośnie w stosunku do traktu królewskiego. Ściana dawnej hali zachowana na poziomie piwnic po stronie pd. W 2 ćw. XIV w. hala została podzielona wzdłuż dłuższych, wsch. i zach., ścian na jednoprzestrzenne kramy z korytarzem w osi środkowej. Arkadowe bramy zostały zamurowane. Kramy były podpiwniczone, dwukondygnacyjne z mieszkaniem na piętrze. Halę nakrywał dach siodłowy. Kramy funkcjonowały do 1335 r. Z końcem XIV w. teren zajęty przez hale kupiecką był stopniowo parcelowany. Na wydzielonych działkach wzniesiono niezależne kamienice. Działka narożna stanowiła pierwotnie dwie odrębne własności. Parcela pn. od strony ul. Grodzkiej była zabudowana domem piętrowym, murowanym. Jako najstarszy właściciel wymieniana jest rodzina Niemczów. Głębokość zabudowy odpowiadała dwóm kramom. Piwnice i parter były sklepione. Piętro mogło być jeszcze drewniane. Dom składał się z dwóch izb, co sugeruje jednotraktowy, dwuosiowy układ. Do domu przynależała piętrowa, podpiwniczona oficyna. Pozostałością jest zachowana piwnica z wejściem od podwórza. W części wsch. obecnego budynku zachowany rozglifiony portal. Parcela pd. w narożniku ulicy

Cd. Wkładka nr 1

Sytuacja: budynek zlokalizowany na terenie najstarszego układu urbanistycznego miasta, w obrębie dawnego Okołu, w sąsiedztwie nieistniejącego kościoła Św. Marii Magdaleny. Parcela narożna, na rzucie nieco zniekształconego czworoboku, głębokością sięgająca do ul. Kanoniczej. Parcela w całości zabudowana budynkiem frontowym z wewnętrznym arkadowym dziedzińcem. Od pn. budynek sąsiaduje z kamienicą Grodzka 51. W części pn. - zach. narożnik posesji zniekształcony przez wcięcie kamienicy Kanonicza 6. Od wsch. parcela ograniczona linią Pl. Św. Marii Magdaleny. Dziedziniec w kształcie trapezu ograniczony z czterech stron skrzydłami budynku. Nawierzchnia z płyt kamiennych.

Materiał, konstrukcja, bryła: budynek murowany z kamienia łamanego w partii piwnic i częściowo parteru oraz z cegły. Wzniesiony na rzucie czworoboku z wewnętrznym dziedzińcem. Bryła zwarta. Skrzydło frontowe wsch., pd. i pn. dwupiętrowe, w całości podpiwniczone, zachodnie jednopiętrowe podpiwniczone z wyjątkiem części pn. Układ wnętrz w obrębie skrzydeł jednotraktowy, wieloosiowy, pierwotnie amfiladowy, przekształcony. Komunikacja pionowa pomiędzy parterem i I p. poprzez zewnętrzne dobudowane do elewacji dziedzińca od strony wsch., zach. i pd. krużganki, połączone z kłatkami umieszczonymi w skrzydłach pd. i zach. Skrzydło frontowe, wschodnie, murowane. Ściany piwnic, parteru i pd. części I p. wykonane z kamienia łamanego, na II p. z cegły. Układ wnętrz jednotraktowy, czteroosiowy na wszystkich kondygnacjach. Piwnice złożone z czterech komór. Komory połączone wydzielonym w wyniku XVII-wiecznych przekształceń korytarzem. Korytarz usytuowany pod galerią zach. Komory nakryte kamiennymi sklepieniami kolebkowymi (XV/XVI w.). Korytarz nakryty sklepieniem Kleina (XIX w.) W ścianie wsch. korytarza widoczna granica pomiędzy pierwotnymi czternastowiecznymi domami. W komorze pn. ślad dawnego zejścia piwnicznego. Pomiędzy korytarzem a komorą pn. zachowane kamienne portale: ostrołukowy (XIV w.), o łuku pełnym i prostokątny (XV/XVI w.) W parterze w drugiej osi od strony pn. szeroka, sklepiona kolebkowo sień. Sklepienie ceglane, tynkowane o łuku koszowym z lunetami. Sień wtórnie skomunikowana z prostokątnym pomieszczeniem usytuowanym w osi pn. Pomieszczenie nakryte stropem drewnianym, belkowym (XVII w.) Po pd. stronie sieni dwa pomieszczenia nakryte sklepieniami kolebkowymi. I i II p. zasadniczo powtarzają układ parteru. Na I p. zrekonstruowany układ amfiladowy Pomieszczenia z oknami na ul. Grodzką. W osi pd. strop belkowy. Po stronie pn. od wewnętrznej strony zachowane wnęki otworów okiennych z kamieniarką. W osi pd. w ścianie zach. kamienny portal w formie trójliścia. Strop belkowy. Belki fazowane z fragmentami polichromii. Na II p. w pomieszczeniu skrajnym po stronie p. fragment polichromii. Skrzydło południowe od strony Pl. Marii Magdaleny dobudowane pierwotne do muru cmentarnego kościoła pod tym samym wezwaniem. Dwupiętrowe, podpiwniczone, jednotraktowe, dwuosiowe. Od strony dziedzińca, w części wsch. klatka schodowa (XX w.) Schody murowane, zabiegowe. Stopnice i balustrada drewniane. Piwnice kamienne, nakryte sklepieniami kolebkowymi. W ścianie pd. relikty muru cmentarnego i dwóch bram dawnych kramów kupieckich. W parterze pomieszczenia nakryte sklepieniami kolebkowymi. Dyspozycja wnętrz I i II p. powtarza układ pomieszczeń parteru. Na I p. zachowane kamienne portale oraz fragment polichromii na II p. Skrzydło zach. od strony ul. Kanoniczej murowane z kamienia łamanego partii piwnic. Na wyższych

Cd. Wkładka nr 1

14. Kubatura	15. Powierzchnia użytkowa	16. Przeznaczenie pierwotne	17. Użytkowanie obecne
10 000 m ³	3 200 m ²	mieszkalno - użytkowe	użytkowe
18. Stan zachowania		19. Istniejące zagrożenia , najpilniejsze postulaty konserwatorskie	
Budynek w dobrym stanie technicznym, systematycznie remontowany, wykonane badania architektoniczne.		Zalecane bieżące utrzymanie obiektu.	

20. Akta archiwalne (rodzaj akt, numer i miejsce przechowywania)

1. Rewizja kolegium prawniczego, 1766, Archiwum UJ, fasc.492/1 nr 16888
2. J. Długosz Liber beneficiorum dioecesis Cracoviensis, wyd. A. Przeździecki t I, 1863
3. Protokoły z wizji lokalnych, 1928, Archiwum UJ
4. Akta Budownictwa Miejskiego, f. 282, Archiwum Państwowe w Krakowie
5. Plany budynków Uniwersytetu Jagiellońskiego, sygn.. 166 – 172, Archiwum Państwowe w Krakowie

23. Bibliografia

1. S. Gumiński, Gmach Collegium Iuridicum, wstępna dokumentacja naukowa, Biblioteka IHS, 1960 Kraków
2. M. Cempla, W. Niewalda, Badania architektoniczne etap I, 1972, PKZ
3. M. Cempla, W. Niewalda, Badania architektoniczne etap II, 1983, PKZ
4. M. Cempla, M. Łukacz, W. Niewalda, Badania architektoniczne etap III, 1994, PKZ
5. B. Krasnowolski, L. Sulerzyska, Studium konserwatorsko urbanistyczne bloku nr 38, Katalog zabytków, 1977
6. Andrzej Chwalba, Collegium Iuridicum, Kraków 2015,
7. Janusz Sondel, Słownik historii i tradycji Uniwersytetu Jagiellońskiego, Kraków 2012.
8. St. Sroka, M. Szyma, A. Betlej, Collegium Iuridicum Kraków, 2015
9. I. Kęder, W. Komorowski, Ikonografia kościoła Dominikanów i ulicy Grodzkiej w Krakowie, Kraków 2005, s.295-300

25. Źródła ikonograficzne (rodzaj, miejsce przechowywania)

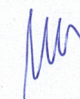
1. F. Klein, Widok dziedzińca i elewacji frontowej, fot 1917, Naczelne Archiwum Cyfrowe, 1-N-2995
2. Portal główny, fot. 1910, Naczelne Archiwum Cyfrowe 3/1/0/10/2996a
3. M. Stachowicz, Widok kościoła Św. Marii Magdaleny i Collegium Iuridicum, mal. ok. 1850
4. Rzut parteru, pocz. XIX w , Archiwum Państwowe w Krakowie
5. Elewacja od ul. Grodzkiej i przekrój, 1883, Archiwum Państwowe w Krakowie
6. Projekt nadbudowy od ul. Kanoniczej, 1919, Archiwum Państwowe w Krakowie
7. L. Wojtyczko, Projekt restauracji Collegium Iuridicum, 1927, Akta Budownictwa Miejskiego f 282,
8. St. Świczowski Projekt przebudowy, Collegium Iuridicum, 1963, Akta Budownictwa Miejskiego, f 282, Archiwum Państwowe w Krakowie

24. Uwagi

22. Adnotacje o inspekcjach, informacje o zmianach (daty, imiona i nazwiska wypełniających)

25. Opracowanie karty ewidencyjnej (autor, data i podpis)

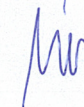
Tekst: arch. Maria Makarewicz, październik 2019



Plany, rysunki: arch. Maria Makarewicz, październik 2019



Fotografie: arch. Maria Makarewicz, październik 2019



26. Załączniki

- Wkładka nr 1
- Wkładka nr 2
- Wkładka nr 3
- Wkładka nr 4
- Wkładka nr 5

1. Miejscowość	KRAKÓW	5. Nazwa zabytku, adres	6. Zawartość załącznika
2. Gmina	MIEJSKA KRAKÓW		
3. Powiat	KRAKOWSKI		
4. Województwo	MAŁOPOLSKIE		
		COLLEGIUM IURIDICUM KRAKÓW UL. GRODZKA 53	CD. HISTORIA CD. OPIS

Cd. 12

Kanoniczej i Pl. Św. Marii Magdaleny wymieniana jako własność Sędziwoja z Szubina. Budynek miała narys zbliżony do litery L. Elewacja frontowa zwrócona była w stronę placu. Budynek był jednopiętrowy, podpiwniczony z dachem szczytowym. W 1403 r. narożne posesje zostały wykupione przez Uniwersytet Krakowski, scalone i przebudowane na potrzeby Wydziału Prawa. W piwnicach założono nowe, gotyckie sklepienia, we wsch. części, odpowiadającej sieni, rozpięto sklepienia ostrołukowe z lunetami oraz kolebkowe. Część pd. pełniącą dotychczas funkcję oficyny połączono z budynkiem frontowym, podwyższono o jedną kondygnację. Od strony Pl. Św. Magdaleny wymurowano ścianę elewacyjną nadając całej kamienicy charakter narożny, dwufasadowy. W 1455 r. budynek został uszkodzony w wyniku pożaru. Odbudowa nie miała jednak zasadniczego znaczenia dla ukształtowania ostatecznego wyglądu kamienicy. Kolejna akcja budowlana miała miejsce ok. poł. XVI w. Zabudowa „oficynowa” od pd. została ponownie podwyższona do wysokości II p. W piwnicach i na parterze wymieniono sklepienia, przemurowano elewację. W pd. – zach. narożniku od strony podwórka utworzono nowe zejście do piwnic z wtórnie osadzonym portalem. W skrzydle wsch. sklepiono pomieszczenie narożne parteru, poniżej przemurowano sklepienie komory na poziomie piwnic, przebudowano pd. – wsch. część I p. Nad skrzydłem zach. powstał dach z attyką. Kolejne prace miały miejsce w 1 poł. XVII w. Elewacja frontowa od strony ul. Grodzkiej została wzmocniona szkarpmi i olicowana kamieniem. Na I p. wymieniono kamieniarkę okien. W parterze osadzono obecnie zachowany portal. W skrzydle wsch. założono belkowe stropy, podwyższono pomieszczenia II p. i przebito nowe otwory okienne. Z tego okresu pochodzi kolumna międzyokienna w narożniku parteru. W skrzydle pd. podpiwniczono sień. W skrzydle zach. zmieniono układ okien. Wybudowano krużganki. W 1749 r. budynek ponownie został uszkodzony w wyniku pożaru. Prace remontowe polegały na przebudowie elewacji wewnętrznych. Krużganki zostały podwyższone do wysokości pięter i skomunikowane z nowymi schodami przy zach. elewacji podwórka. Podwórko otrzymało charakter wewnętrznego dziedzińca. Dziedziniec wybrukowano. Dzięki scaleniu i skomunikowaniu za pomocą krużganków poszczególnych skrzydeł dziedzińca pomieszczenia mogły uzyskać układ amfiladowy. Wybudowano obecną pd. klatkę schodową i klatkę schodową w narożniku pn.-zach. Od strony ul. Kanoniczej powstał wjazd. W sieni od strony Grodzkiej wymieniono sklepienie na koszowe z lunetami. Ok. poł. XIX w. prace prowadzono głównie przy skrzydle wsch. Zlikwidowano attykę, dach wymieniono na kalenicowy, przemurowano elewację nadając im obecną formę. Większość kamieniarki została osadzona wtórnie. W 2 poł. XIX w. prace prowadzono przy skrzydle zach. W pn. części skrzydła wybito nowe otwory okienne. Okna otrzymały tynkowe opaski i gzymsy nadokienne. Zmieniono artykulacje okien parteru i piwnic. Wprowadzono nowe podziały wewnątrz na I p. likwidując układ amfiladowy. W latach 20-tych XX w. prowadzono pierwsze prace konserwatorskie w trakcie, których wybudowano bezstylową loggię na II p., wymieniono balustradę krużganków wg projektu L. Wojtyczki. W latach 1947-54 r. zburzono budynek tzw. Collegium Św. Marii Magdaleny. Parter oszkarpowano i obłożono na nowo wapienną licówką. W bramie do sieni wtórnie osadzono zachowany portal. Część kamieniarki rekonstruowano wg wzorów XVI/XVII w. W elewacji zach. uzupełniono partie szczytową. W 1986 r. rozpoczęto kompleksowy remont konserwatorski. Obecnie budynek mieści siedzibę Wydziału Prawa UJ i Instytutu Historii Sztuki. W 2019 r. przeprowadzono remont konserwatorski elewacji wewnętrznych od strony dziedzińca.

kondygnacjach ceglane. Jednopiętrowe z użytkowym poddaszem w części pn., w całości podpiwniczone. Klatka schodowa w osi pn. po stronie wsch. rzutu, murowana, schody zabiegowe. Układ wewnątrz zróżnicowany na poszczególnych kondygnacjach. Piwnice i I p. w układzie trzyosiowym. Komory piwniczne skomunikowane z piwnicami skrzydła pd., sklepione. W przejściach pomiędzy komorami zachowane dwa portale kamienne. W parterze układ czteroosiowy. W osi pn. dyspozycja wewnątrz dwutraktowa. W drugiej osi od pn. wąska sień z wejściem na dziedziniec. Sień sklepiona kolebkowo. W ścianie pd. zachowany renesansowy portal. Pozostałe pomieszczenia nakryte płaskimi stropami z sufitami. Pomieszczenia I p. w układzie trójosiowym, przykryte płaskimi stropami z sufitami. Skrzydło północne dwupiętrowe z III p. nad częścią zach., skomunikowane na poziomie II p. ze skrzydłem zach. Układ jednotraktowy i jednoprzestrzenny. Piwnice zajmuje jedna sklepiona kolebkowo komora. Komora dostępna bezpośrednio z dziedzińca. W zejściu do piwnic osadzony wtórnie ostrołukowy portal. Parter nakryty sklepieniem kolebkowym z lunetami. Pozostałe kondygnacje nakryte płaskimi stropami z sufitami. Na I p. zachowana arkada oraz portal kamienny w ścianie wsch. Kondygnacje dostępne poprzez umieszczone na parterze i I p. krużganki oraz klatkę schodową w skrzydle wsch. Po wewnętrznej stronie skrzydeł wsch., pd. i zach. wokół dziedzińca usytuowane arkadowe krużganki. Krużganki piętrowe, sklepione krzyżowo, wsparte na kolumnach tokańskich. W skrzydłach wsch. i zach. czteroprzęsłowe, w skrzydle pd. – trójprzęsłowe. Dachy dwuspadowe, kalenicowe z wyjątkiem skrzydła pn. nakrytego dachem pulpitowym o spadku w kierunku dziedzińca wewnętrznego. Dachy kryte blachą, z wyjątkiem połaci od ul. Kanoniczej, krytej dachówką.

Elewacje: murowane, ceglano-kamienne. Elewacja frontowa od ul. Grodzkiej trzykondygnacyjna, ośmioosiowa, niesymetryczna o nierównym rozstawie osi. Oszkarpowana na całej szerokości do wysokości I p. Lico w okładzinie z regularnych ciosów wapiennych. W strefie II p. tynkowane. Kompozycja pozbawiona artykulacji z wyjątkiem skromnego, profilowanego gzymsu podokapowego. W przyziemiu niewielkie okienka piwniczne. W osiach parteru i pięter prostokątne otwory okienne o zróżnicowanej wielkości. Okna I p. z kamiennymi, profilowanymi nadprożami, zwieńczone prostymi gzymsami nadokiennymi. Okna II p. z parapetami, ujęte w profilowane, tynkowe opaski. W trzeciej osi od strony pn. rozbudowany portal z bramą główną do sieni. Portal wykonany z piaskowca z detalem z czarnego marmuru dębnickiego. Portal zamknięty łukiem pełnym. Węgary i archiwolta masywne, z głębokim boniowaniem. Węgary z impostami. W osi marmurowy klucz w formie klinca oraz wolutowy wspornik. Powyżej pełne belkowanie z przełamanym przyczółkiem, na tle, którego rozbudowany kartusz z ornamentem małżowinowo - chrząstkowym. Kartusz z herbem Uniwersytetu Jagiellońskiego - dwa skrzyżowane berła, insygnia władzy królewskiej i korona. Na fryzie napis Collegium Iuridicum. Po obu stronach portalu marmurowe tonda z dawnym oznaczeniem budynku i dzielnicy. Elewacja południowa od Pl. Św. Marii Magdaleny szerokością obejmuje skrzydło frontowe i boczne, pd., trzykondygnacyjna, oszkarpowana na całej szerokości. Lico w poziomie parteru w okładzinie kamiennej. Na wysokości pięter gładkie, tynkowane. W narożniku pn.- wsch. szkarpa sięgająca do wysokości II p. Szkarpa w okładzinie z ciosów wapiennych. Kompozycja bezstylowa, niesymetryczna, o zróżnicowanej ilości osi, efekt częściowej rekonstrukcji z poł. XX w. Parter trójosiowy. W osi drugiej od strony zach. osadzony wtórnie kamienny portal. Portal zamknięty łukiem pełnym. Węgary i archiwolta boniowane. Klucz akcentowany kamienną kulą. W pozostałych osiach wycięte bezpośrednio w murze, prostokątne otwory okienne o zróżnicowanych wielkościach. Na I p. elewacja czteroosiowa. W osiach prostokątne otwory okienne w kamiennych, profilowanych obramieniach. Okna z parapetami i nadokiennikami. W strefie II p. otwory okienne umieszczone na kilku poziomach. W skrajnej osi wsch. na wysokości dawnej attyki blendowana nisza w formie konchy. Całość zwieńczona profilowanym gzymsem. Elewacja pd. skrzydła zach. ceglana, nietynkowana, dwukondygnacyjna z wysokim trójkątnym szczytem. Przyziemie i narożnik pd. – zach. kamienne. Kompozycja dwuosiowa. Rozstaw osi zróżnicowany. Na parterze dwa niewielkie otwory okienne. Na I p. okna w kamiennych, rekonstruowanych obramieniach. Obramienia z laskowaniem. W nadokiennikach profilowane gzymsy. W szczycie w trzech poziomych rzędach arkadowe blendy. Elewacja zachodnia od strony ul. Kanoniczej dwukondygnacyjna, niesymetryczna, w parterze sześćosiowa, na I p. pięćosiowa. Rozstaw osi nieregularny. Lico gładkie, tynkowane, z niskim cokołem. Cokół w okładzinie kamiennej, przerwany niewielkimi prostokątnymi okienkami piwnicznymi. Okienka z kamiennymi obramieniami. W parterze, w drugiej osi od strony pn. zamknięte półkoliście wejście

1. Miejscowość	KRAKÓW	5. Nazwa zabytku, adres COLLEGIUM IURIDICUM KRAKÓW UL. GRODZKA 53	6. Zawartość załącznika CD OPIS FOTOGRAFIE
2. Gmina	MIEJSKA KRAKÓW		
3. Powiat	KRAKOWSKI		
4. Województwo	MAŁOPOLSKIE		

Cd. 13

do sieni. W osiach wycięte bezpośrednio w murze prostokątne otwory okienne. Okna I p. w obramieniach ze sztucznego kamienia z laskowaniem i kamiennym podziałem na wysokości śłemia (1 poł. XIX w.). Okna zwieńczone odcinkowymi gzymсами. Całość przez analogie do elewacji frontowej zwieńczona profilowanym, skromnym gzymsem podokapowym. Elewacje od strony dziedzińca murowane, tynkowane, dwupiętrowe z wyjątkiem części pd. elewacji zach. skrzydła frontowego, niesymetryczne, o zróżnicowanej ilości i rozstawie osi. W zwieńczeniu profilowany gzymś podokapowy. Elewacja zach., pn. i wsch. przysłonięte piętrową arkadową galerią. W elewacji wsch. krużganków nadbudowane II p (1928 r.) w formie krytej galerii. W elewacji zach. skrzydła frontowego po stronie pn. zamknięte łukiem segmentowym wyjście z sieni. Na I p. zachowane dawne okno strzelnicowe, ostrołukowy portal oraz relikty schodów zewnętrznych. W elewacji pn. skrzydła pd. portale kamienne: na parterze w osi zach. ostrołukowy o profilowanej archiwolcie i prostokątny (XV w.), na I p. w osi wsch. prostokątny, profilowany, zwieńczony gzymsem (XVI w.) oraz kamienna tablica z data renowacji 1928. Elewacja wsch. skrzydła zach. z detalem pseudorenesansowym (1928 r.). Na parterze w części pn. zamknięte łukiem segmentowym wyjście z sieni. W osi pd. portale w formie „oślego grzbietu” na parterze (XV w.), na I p. portal rekonstruowany z wtórników (1928 r.). Elewacja pd. skrzydła pn. z wtórnymi otworami okiennymi (XIX w.). W osi zach. parteru koszowo zamknięty otwór drzwiowy. Portale kamienne w formie oślego grzbietu XV w. We wszystkich elewacjach otwory okienne w kamiennych obramieniach. Brama główna płycinowa. Stolarka okienna drewniana, rekonstruowana.

Zabytkowe elementy wystroju i wyposażenia wewnątrz: skrzydło frontowe - kamienne mury obwodowe piwnic, parteru i częściowo I p. (XIV w.), sklepienia kolebkowe, kamienne piwnic (XV/XVI w.), sklepienie kolebkowe z lunetami w sieni głównej (XVII w.), portal ostrołukowy sfazowany XIV w, portal półkolisty i prostokątny w komorach piwnicznych (XV/XVI w.), portal renesansowy w ścianie pn. sieni (XV lw.), portal w formie trójliścia I p. (XV w.), kolumna międzyokienna (XVI/XVII w.), kamienne obramienia otworów okiennych I p. (XIV w.), na parterze, stropy belkowe na parterze i I p. (XVII w.), fragmenty polichromii I i II p. (XVII w.) skrzydło pd. – sklepienie kolebkowe piwnic (XVI w.), relikty muru cmentarnego i bram dawnych kramów w ścianie pd. piwnic (XIII/XIV w.), sklepienia kolebkowe parteru (XV w.), trzy portale kamienne I p. (XVI/XVII w.), skrzydło zach. mury kamienne w strefie piwnic (XIV w.), sklepienia kolebkowe piwnic (XIV – XVI w.), kolebkowe sklepienie sini (XVII w.), dwa półkoliste portale na poziomie piwnic (XVI w.), portal renesansowy na parterze, fragmenty kołtryn parter pomieszczenie pd. (XVI w.), skrzydło pn. – sklepienia kolebkowe piwnic (XVI w.), sklepienia kolebkowe z lunetami na parterze (XVI w.), portal ostrołukowy w zejściu do piwnic (XV/XVI w.), arkada i portal na I p. (XVI w.), wystrój elewacji, sklepienia krzyżowe krużganków. (1 poł. XVIII w.)

Instalacje: wod –kan., elektryczna, gazowa, CO, internet, alarmowa, monitoring.



Elewacja od ul. Grodzkiej



Elewacja od Pl. Św. Marii Magdaleny



Elewacja od ul. Kanoniczej



Elewacja zach. dziedzińca

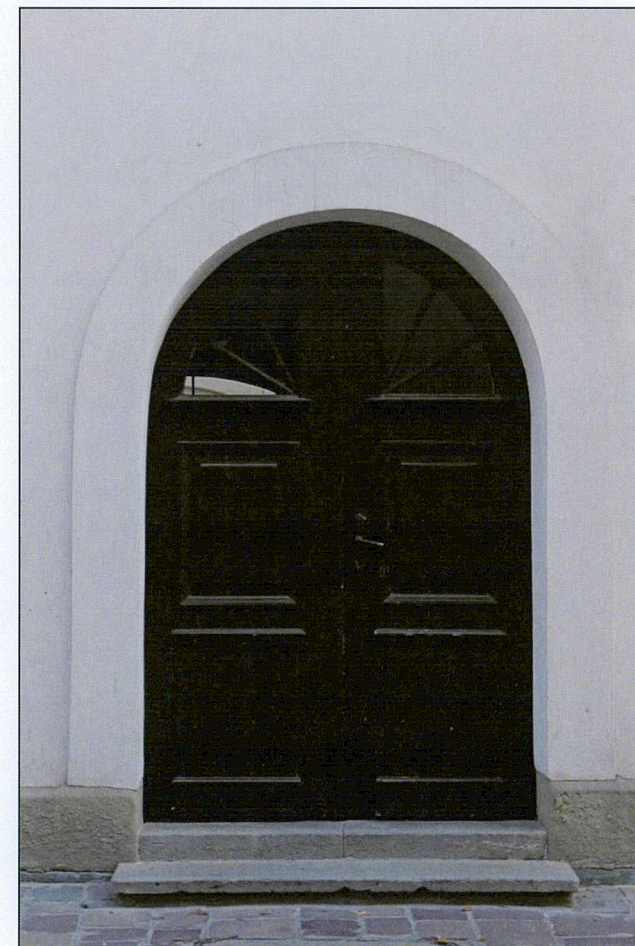
1. Miejscowość	KRAKÓW	5. Nazwa zabytku, adres COLLEGIUM IURIDICUM KRAKÓW UL. GRODZKA 53	6. Zawartość załącznika FOTOGRAFIE
2. Gmina	MIEJSKA KRAKÓW		
3. Powiat	KRAKOWSKI		
4. Województwo	MAŁOPOLSKIE		



Portal wejściowy



Portal od Pl. Św. Marii Magdaleny



Wejście od ul. Kanonicznej



Sień główna



Elewacja pd. dziedzińca



Elewacja pn. dziedzińca



Elewacja wsch. dziedzińca

1. Miejscowość	KRAKÓW	5. Nazwa zabytku, adres COLLEGIUM IURIDICUM KRAKÓW UL. GRODZKA 53	6. Zawartość załącznika FOTOGRAFIE
2. Gmina	MIEJSKA KRAKÓW		
3. Powiat	KRAKOWSKI		
4. Województwo	MAŁOPOLSKIE		



Wejście do sieni od dziedzińca



Portal w narożniku pd. – zach. dziedzińca



Portal w narożniku pd. – wsch. dziedzińca



Zwieńczenie portalu wejściowego od ul. Grodzkiej



Fragment elewacji zach. dziedzińca

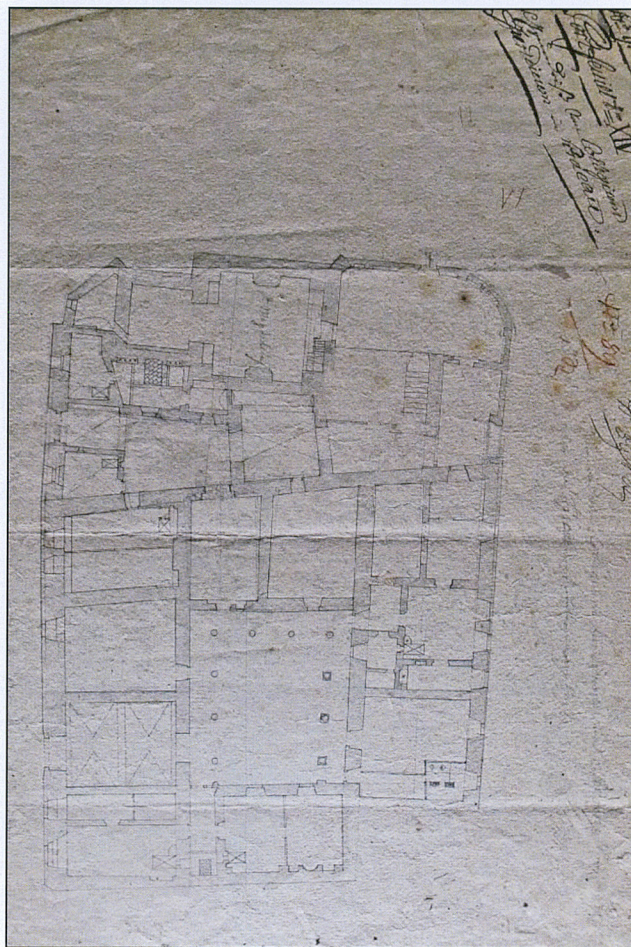


Loggia 1 piętra, narożnik pn. - zach.



Fragment krużganku 1 piętra, elewacja wsch. dziedzińca

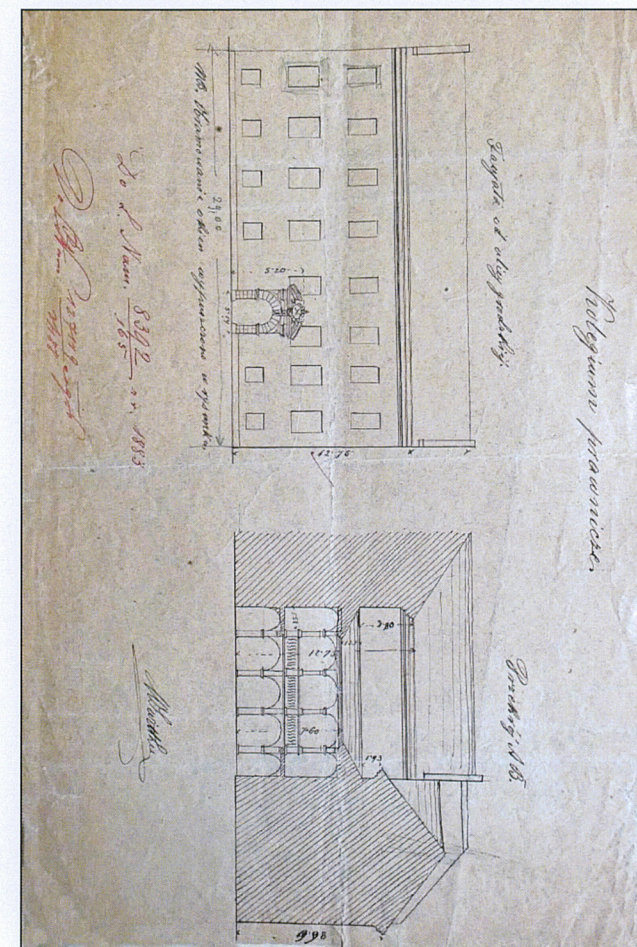
1. Miejscowość	KRAKÓW	5. Nazwa zabytku, adres COLLEGIUM IURIDICUM KRAKÓW UL. GRODZKA 53	6. Zawartość załącznika ARCHIWALIA
2. Gmina	MIEJSKA KRAKÓW		
3. Powiat	KRAKOWSKI		
4. Województwo	MAŁOPOLSKIE		



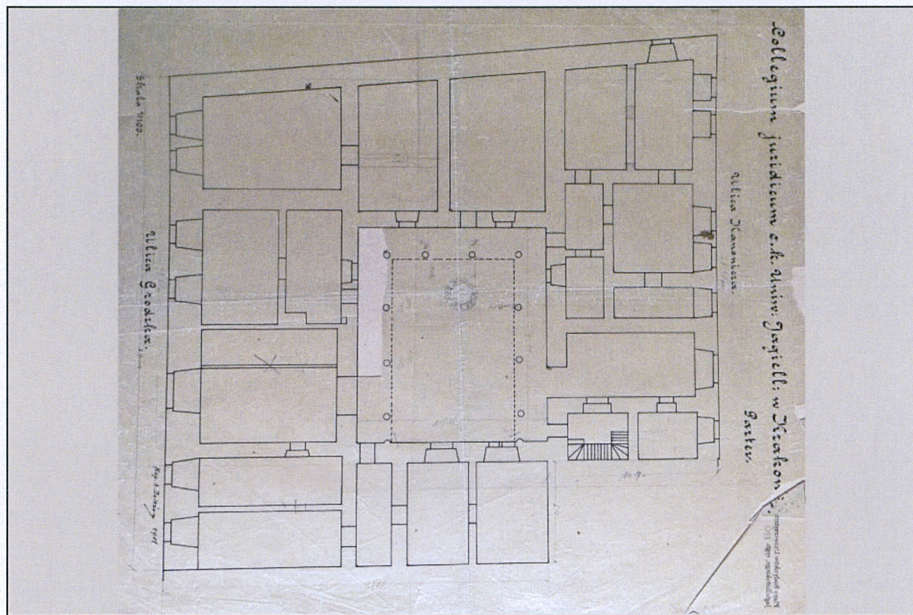
Rzut parteru, pocz. XIX w.



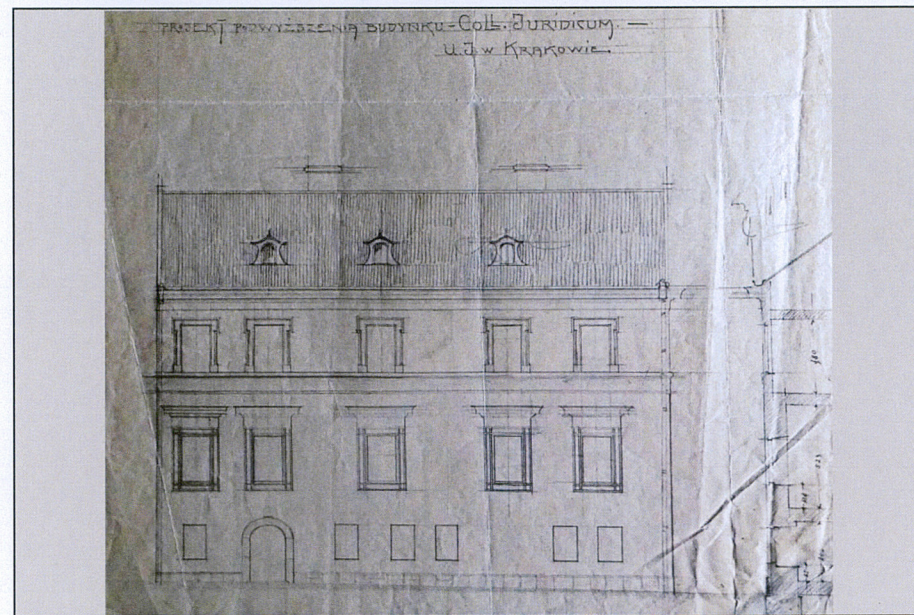
Rzut, pocz. XIX w.



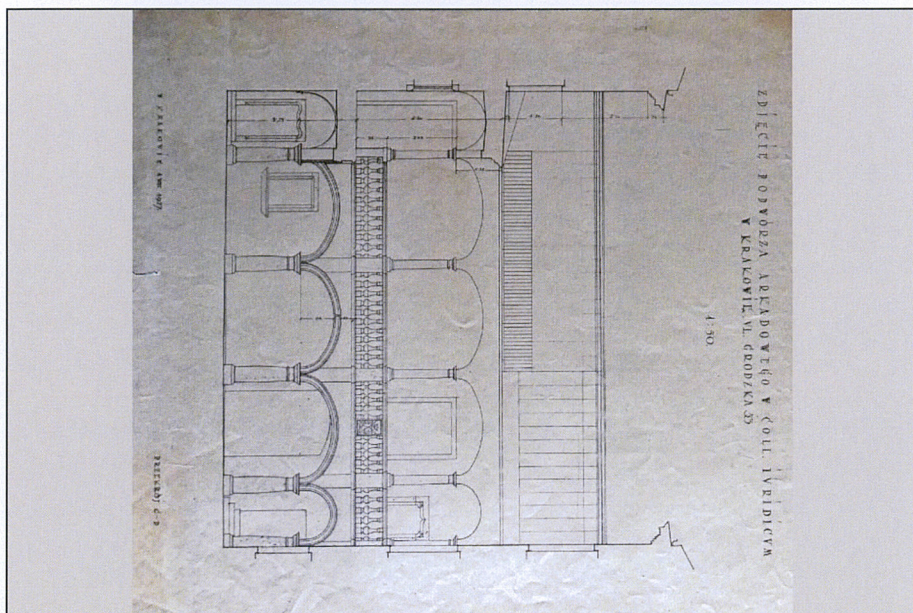
Fasada od ul. Grodzkiej, przekrój, 1883



A. Doleżny, Rzut parteru, 1911



Projekt nadbudowy od ul. Kanoniczej, 1919



L. Wojtyczko, Projekt restauracji Collegium Iuridicum, 1927

